



# Rapport d'activité

2023



## Philippe CHARRIER,

Président Fondateur de Clubhouse France



Quel chemin parcouru depuis l'ouverture du premier Clubhouse il y a 12 ans en novembre 2011 à Paris. Nous avions alors 50 membres souffrant de maladies psychiques sévères (schizophrénie, bipolarité, dépression ou TOC). Un lieu où les membres et les chargés d'insertion travaillaient côte à côte sur toutes les activités quotidiennes. Un lieu de sociabilité où les talents de chacun pouvaient se révéler. Nous voulions dès le début gérer notre association avec autant de professionnalisme que d'humanité et de bienveillance.

Aujourd'hui notre association compte 10 Clubhouse et 1 420 membres. Nous sommes présents à Paris, Lyon, Bordeaux, Nantes, Lille, Bastia, Rennes, Rouen, Marseille et Dijon. Notre croissance en nombre de membres est de l'ordre de 25% chaque année.

Notre taux d'insertion professionnel s'élève à 42% en moyenne mais atteint 53% à Bordeaux et 49% à Lyon. Plus généralement, le Clubhouse apporte une solution à long terme que ni les soins médicaux ni les autres programmes ne peuvent générer. Il s'agit de la lutte contre les symptômes de la maladie mentale qui sont la solitude, l'isolement et l'absence d'estime de soi. C'est un facteur clé dans le processus de rétablissement.

Je remercie vivement tous nos soutiens et nos collaborateurs. Ils ont merveilleusement œuvré pour le succès du Clubhouse :

- Nos donateurs privés et publics sans lesquels rien n'aurait été possible,
- Les membres dont l'engagement est sans faille,

- Les nombreux et fidèles bénévoles, Je pense aux administrateurs, aux membres des comités de soutien et du bureau ainsi qu'à tous ceux qui interagissent avec les membres des Clubhouse
  - Notre Directrice Générale et tous les salariés,
  - Tous nos partenaires.
- Je salue particulièrement les 348 entreprises qui nous accompagnent.

Avec le rétablissement des membres, le Clubhouse entraîne aussi des baisses substantielles de dépenses de santé notamment avec la nette réduction des hospitalisations. À cela s'ajoute la contribution sociale des membres ayant un emploi. En rêvant un instant, nous pensons que notre action pourrait s'étendre aux deux millions de personnes souffrant de ces maladies très sévères en France. Pour mémoire, l'ensemble des maladies mentales et psychiques génèrent des coûts directs et indirects de 163 milliards d'euros en France selon une étude de la Fondation Fondamental.

**Soyons tous aussi ambitieux qu'humbles. Gardons tous l'espoir en tête et restons chaque jour aux côtés des membres. Leur développement nous fait tout autant grandir.**



## Pascale Groisard,

Directrice générale



L'année 2023 a été consacrée à 2 axes essentiels particulièrement stratégiques pour notre association : la structuration de notre organisation et l'ouverture de nouveaux CLUBHOUSE.

En effet, l'Association CLUBHOUSE France, suivant son plan stratégique 2023-2025 et sa mission d'accompagnement aux personnes en situation de handicap psychique, s'est appuyée sur les 4 volets qui composent le modèle CLUBHOUSE, à savoir, la cogestion (participation active des bénéficiaires au modèle), le projet de rétablissement personnalisé, l'auto-détermination et la pair-aidance afin de faire connaître l'efficacité et l'originalité de ce même modèle à un plus grand nombre.

Aujourd'hui, les besoins en santé mentale sont réels et ceux-ci sont systématiquement abordés et déclinés par les territoires, les régions, notamment à travers les politiques de santé. De nouveaux outils de mesure de l'efficacité de notre modèle ont donc été mis en place en faisant appel, notamment, à des outils du rétablissement recommandés par l'Organisation Mondiale de la Santé (OMS). Ainsi, l'association est parvenue à un taux national d'insertion par l'emploi de 42%, en accompagnant 1 420 personnes (+24% par rapport à 2022), avec un taux d'employabilité de 98%. Toutes les tranches d'âge sont représentées dans les CLUBHOUSE et les 18-35 ans représentent désormais 27% des publics accompagnés.

Nous avons également ouvert de nouveaux CLUBHOUSE à Rennes, Rouen, Marseille et Dijon, systématiquement soutenus dans ces démarches par l'ensemble de nos partenaires locaux qu'ils soient publics ou privés et portant ainsi le nombre de CLUBHOUSE existants à 10.

Nous avons, par ailleurs, renforcé notre pôle formation en proposant de nouvelles formations et accompagnements en externe et en interne. Celui-ci s'appelle désormais CLUBHOUSE France ACADEMY.

En 2023, nous avons également fait évoluer notre identité visuelle !

Ce développement et ces évolutions donnent une idée de la dynamique qu'il existe au sein de CLUBHOUSE France. Tout cela s'envisage sur les territoires grâce aux concours des pouvoirs publics, des mécènes, des entreprises privées ou publiques et de tous nos donateurs que nous remercions vivement.

À ce jour CLUBHOUSE France collabore avec un réseau de plus de 700 partenaires qui sont associés à tous nos projets territoriaux.

Nous avons encore d'autres projets d'ouverture sur 2024 et notamment avec le maillage de nouvelles antennes départementales.

**Je remercie toutes les équipes, les membres bénéficiaires, les administrateurs et tous nos précieux soutiens et donateurs, fondations nationales et internationales qui nous suivent dans notre aventure.**

**La santé mentale est l'affaire de tous !**



# Sommaire



|              |                                  |
|--------------|----------------------------------|
| <b>p. 6</b>  | Clubhouse<br><b>FRANCE</b>       |
| <b>p. 14</b> | Clubhouse<br>de <b>BASTIA</b>    |
| <b>p. 18</b> | Clubhouse<br>de <b>BORDEAUX</b>  |
| <b>p. 22</b> | Clubhouse<br>de <b>LILLE</b>     |
| <b>p. 26</b> | Clubhouse<br>de <b>LYON</b>      |
| <b>p. 30</b> | Clubhouse<br>de <b>MARSEILLE</b> |
| <b>p. 34</b> | Clubhouse<br>de <b>NANTES</b>    |
| <b>p. 38</b> | Clubhouse<br>de <b>PARIS</b>     |
| <b>p. 42</b> | Clubhouse<br>de <b>RENNES</b>    |
| <b>p. 46</b> | Clubhouse<br>de <b>ROUEN</b>     |
| <b>p. 48</b> | <b>Comment s'engager ?</b>       |
| <b>p. 50</b> | <b>Contact</b>                   |





Qui

## SOMMES-NOUS ?

Acteur reconnu de la santé mentale, l'association Clubhouse France, est un chaînon essentiel au rétablissement pour les personnes concernées par un trouble psychique. Clubhouse France est une association loi 1901 française. Elle contribue le plus largement possible à la lutte contre la stigmatisation et l'isolement des personnes en situation de handicap psychique et facilite leur réinsertion sociale et professionnelle.



### NOS MISSIONS STATUTAIRES

L'association Clubhouse France a pour objet l'insertion sociale et professionnelle des personnes vivant avec un trouble psychique à travers 3 missions :



1. **Sortir**  
de l'isolement



2. **ACCOMPAGNER**  
leur insertion professionnelle



3. **CHANGER** les regards  
sur la santé mentale



### NOTRE VISION

Que les personnes vivant avec un trouble psychique réalisent partout leur potentiel en étant respectées comme collègues, voisins et amis.



### NOS VALEURS

- Respect
- Bienveillance
- Tolérance
- Inclusion
- Entraide

350

Clubhouse

35

pays

100 000

personnes vivant avec un trouble psychique accompagnées

## D'où vient le modèle Clubhouse ?

La méthode Clubhouse est née aux États-Unis en 1948. Aujourd'hui, Clubhouse International, c'est près de : **100 000** personnes vivant avec un trouble psychique accompagnées au sein **350** Clubhouse dans **35** pays. L'association Clubhouse s'est implantée en France en 2010. Clubhouse France est totalement indépendante.

## Qu'est-ce qu'un Clubhouse ?

Un Clubhouse c'est un lieu d'accueil pour rompre la solitude et construire un projet professionnel pour les personnes concernées par un trouble psychique tel que la schizophrénie, la bipolarité, la dépression sévère, les troubles du comportement ou les conséquences d'un burn out. Sa méthode est basée sur l'**autodétermination** des personnes accompagnées, la pair-aidance entre elles et à une **approche globale** de la personne pour son rétablissement en coopération avec l'entourage, les acteurs du soin et de l'accompagnement ainsi que les employeurs.

Les décisions au sein du Clubhouse sont prises par consensus, tout comme certains aspects de la vie associative. C'est ainsi que les membres bénéficiaires développent leur capacité d'agir.

## En quoi consiste le modèle Clubhouse ?

Après une période d'hospitalisation ou simplement pour sortir de l'isolement, chacun peut s'appuyer sur le Clubhouse pour restaurer sa confiance et reconstruire progressivement un projet personnalisé de rétablissement.

Chez Clubhouse, nous avons la conviction que le rétablissement est possible.

Le regard que nous posons sur les personnes que nous accompagnons est ouvert aux projets qu'elle formule et dans l'ordre de ses propres priorités.

Au quotidien, les encadrants mettent de côtés toutes pensées limitantes ou postures « sachantes » pour construire côte à côte et avec la personne sa nouvelle trajectoire de vie. La confiance instaurée dans la relation établie entre encadrants et bénéficiaires est au cœur de la méthode Clubhouse et permet à chacun de restaurer son pouvoir d'agir, ses compétences et son estime de soi pour se projeter positivement vers l'avenir.

## Champs de l'inclusion abordés dans un Clubhouse



Travail & formation



Vie relationnelle et affective



Santé



Citoyenneté



Sport



Loisirs



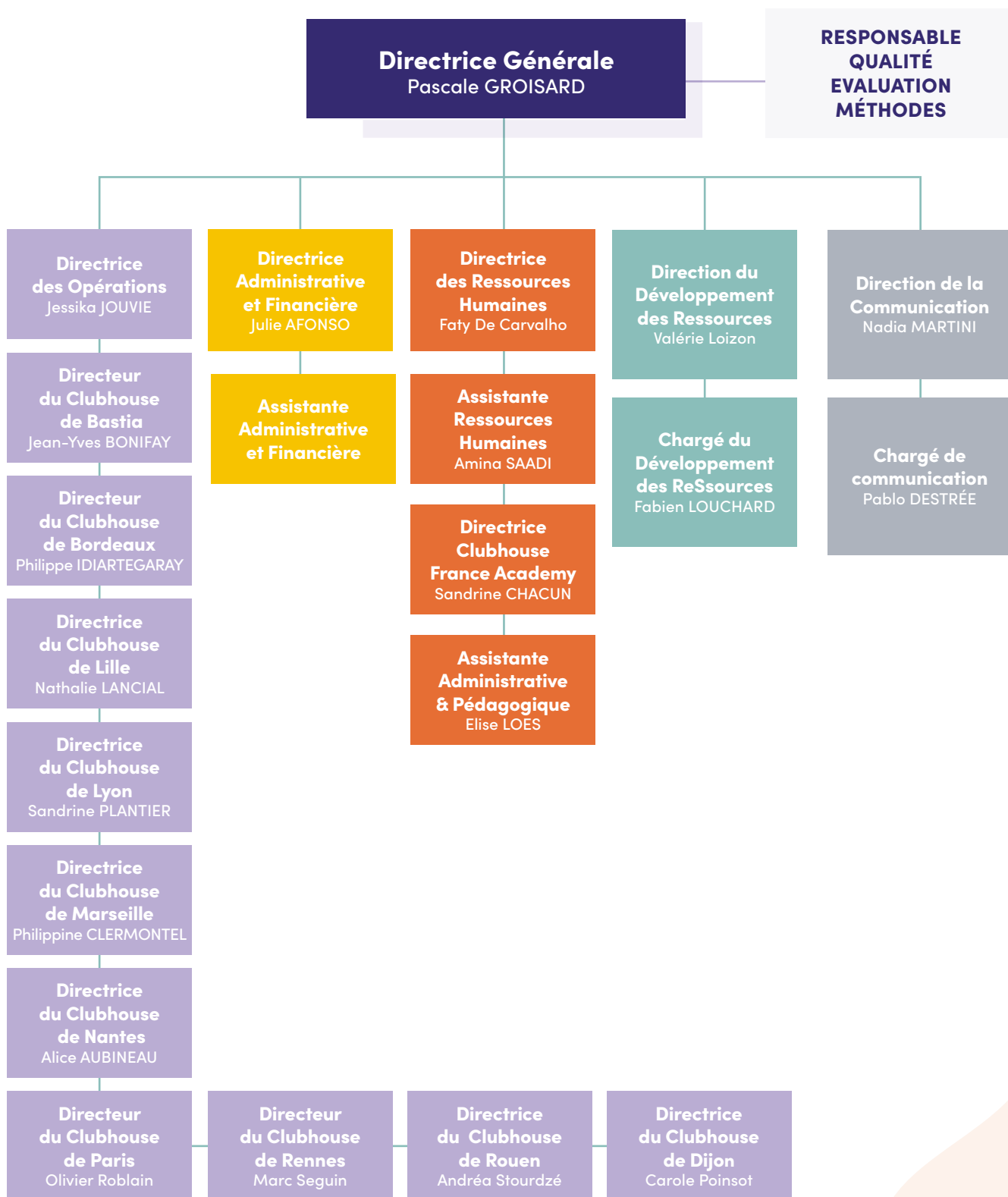
Culture



Habitat



# Organigramme





# Notre

## ENVIRONNEMENT

Acteur reconnu de la santé mentale, l'association Clubhouse France, est un **chaînon essentiel au rétablissement pour les personnes concernées par un trouble psychique**. Après une période d'hospitalisation ou simplement pour sortir de l'isolement, chacun peut s'appuyer sur le Clubhouse pour restaurer sa confiance et construire, progressivement, un **Projet Personnalisé de Rétablissement (PPR)**.

L'association exerce ses missions au sein d'un environnement particulièrement riche. Chaque **projet de rétablissement** est adapté à chaque personne et tient compte des acteurs qui interagissent avec la personne. Ainsi, un Clubhouse exerce ses missions et anime sa stratégie **en lien avec tous les partenaires de chacun des territoires** sur lesquels il est présent. Les acteurs publics et privés de l'environnement des Clubhouse relèvent donc des sphères du sanitaire, du médico-social, du social, de la **formation**, de l'**insertion** et bien évidemment de l'**entreprise**, partenaire essentiel à notre dispositif **d'accompagnement vers l'emploi**.

Ainsi en 2023, nous avons collaboré avec près de 714 partenaires dont des entreprises, des partenaires de l'insertion professionnelle et l'ensemble des acteurs de l'environnement du sanitaire, du médico-social et du social. La richesse de nos **partenariats de territoire fait la force de notre modèle** et constitue la réussite du rétablissement des personnes en situation de handicap psychique.



# 714

partenaires



# L'association EN CHIFFRES

**10**  
CLUBHOUSE

**714**  
PARTENAIRES



## MEMBRES

**1 420**

Files actives (Nombre de membres total accompagnés  
- Nombre de membres sortis de l'accompagnement)

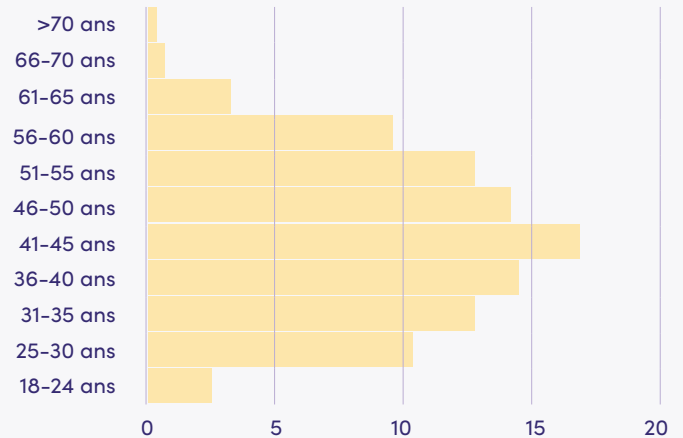
**43 ans**

Moyenne d'âge  
des membres

**24%**

Taux d'évolution  
de la file active VS n-1

Pyramide des âges des 1420 bénéficiaires



**45%**  
femmes



Proportion  
femmes/  
hommes

**55%**  
hommes



**98,3%**

Taux d'employabilité  
(proportion des membres en âge de travailler)



## LES TYPES DE PARTENAIRES DE L'ASSOCIATION

**143**  
partenaires  
prescripteurs



**223**  
partenaires du  
rétablissement

**348**  
partenaires entreprises

## EMPLOI, FORMATION &amp; ACTIVITÉ



# 42%

de taux d'insertion  
professionnelle

## 63%

temps partiel

## 37%

temps plein

## 11%

protégé

Type de  
milieu de  
travail

## 89%

ordinaire

## 33%

CDI

## 20%

CDD

## 8%

indépendant

## 16%

formation

## 7%

stage

## 16%

bénévolat

RETOUR À L'EMPLOI  
ET INSERTION

# 182

ateliers emplois menés



savoir  
rédiger un CV



écrire sa lettre  
de motivation



simulation  
d'entretien  
d'embauche



parler de son  
handicap au  
recruteur etc...



## SOCIAL &amp; BIEN-ÊTRE

## 157

moments de  
convivialité

## 36

séjours et  
week-ends

## 128

séances  
sportives  
organisées

## 67

séances  
équilibre  
et Bien-être

## 18

ateliers  
nutrition

## 41

sur la  
thématique  
« santé »

RÉPARTITION DES RESSOURCES  
DE CLUBHOUSE FRANCE EN 2023

## 47%

Subventions  
publiques

## 47%

Ressources liées à la générosité  
du public et contributions  
financières dont fonds dédiés  
et subventions d'investissement

## 5%

Vente de biens  
et services

## 1%

Autres produits  
et cotisations



## LES TEMPS FORTS de l'année

### Démarrage des projets à Bastia, Rennes, Rouen et Marseille

L'année 2023 voit l'association se développer dans la continuité de **l'annonce ministérielle d'août 2022** avec des ouvertures soutenues par les Agences Régionales de Santé dans **quatre nouvelles grandes villes de France**. Dans un premier temps Bastia et Rennes puis Rouen et Marseille. Les directeurs et les directrices sont déjà en place pour former le groupe des membres fondateurs tout en nouant les **partenariats essentiels avec le maillage local** social, médico-social, institutionnel et entrepreneurial.



### Lancement de la Clubhouse France ACADEMY

Depuis 2015, Clubhouse France forme et accompagne les employeurs autour des **enjeux de la santé mentale en milieu professionnel** (pilotage stratégique, maintien en emploi, formation) et c'est désormais sous l'appellation Clubhouse France ACADEMY que notre association partagera toute son expertise.

Toujours présente auprès des employeurs, la Clubhouse France ACADEMY le devient également auprès de l'ensemble de ses collaborateurs grâce à des **parcours de formation devant permettre l'obtention d'une certification professionnelle** et de ses membres à travers leur **Projet Personnalisé de Rétablissement**.

Découvrez notre offre de formation  
et d'accompagnement sur-mesure  
pour le maintien de la santé mentale  
en flashant ce code



## Changement de site web et d'identité visuelle

C'est un moment important pour notre association : le 4 décembre nous avons dévoilé notre **nouveau logo**, une **nouvelle signature** - se rétablir • vivre • s'épanouir - et un **site web entièrement refondu** pour toutes les personnes qui cherchent à en savoir plus sur le modèle Clubhouse. L'adresse reste inchangée, nous vous attendons toujours sur :

[www.clubhousefrance.org](http://www.clubhousefrance.org)



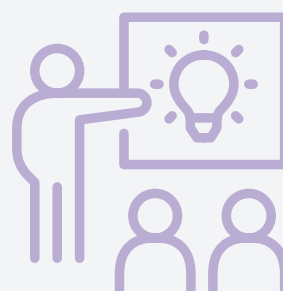
**Clubhouse** FRANCE  
SE RÉTABLIR • VIVRE • S'ÉPANOUIR



## Structuration renforcée pour accompagner le développement

Lors du dernier trimestre 2022, Clubhouse France a mis en place son **nouvel organigramme** afin de permettre à l'association de se développer avec une **Direction des Opérations, des Ressources Humaines, Administrative & Financière et de la Communication**.

Du côté opérationnel, l'accompagnement est renforcé grâce à de nouveaux **indicateurs de suivi de l'activité** et de l'impact social. Cela vient s'ajouter à la consolidation du **Projet Personnalisé** de Rétablissement pour les membres bénéficiaires articulé autour des 4 piliers de notre modèle : l'**approche collective**, la **pair-aidance**, le **suivi individuel** et le **soutien à l'autodétermination**.





# Clubhouse de BASTIA

L'ouverture d'un Clubhouse sur un territoire est un évènement marquant. Pour notre association bien évidemment, car le fait qu'elle s'exporte sur le territoire est une preuve de réussite pour notre modèle et un acte de confiance des acteurs locaux qui nous soutiennent dans notre implantation. Mais également, et surtout, pour les membres-bénéficiaires. Pierre angulaire de notre fonctionnement, ils savent qu'ils auront chaque jour près de chez eux, une porte qui leur sera toujours ouverte pour les écouter et les accompagner dans leur projet de rétablissement. Bastia s'est engagé dans cette aventure humaine et avec notre première communauté nous en sommes très fiers.





## MEMBRES

**6** files actives  
(Nombre de membres total  
accompagnés - Nombre  
de membres sortis de  
l'accompagnement)

**44 ans**

moyenne d'âge  
des membres

**67%**  
hommes



**33%**  
femmes

## IMPLICATION DES MEMBRES EN COGESTION



**72**

groupes de travail  
et ateliers organisés avec  
la communauté de membres  
sur l'année





2023

## LES TEMPS FORTS

### \* DESTIGMATISATION

## Le Clubhouse de Bastia a participé aux semaines d'information sur la santé mentale

**SISM 2023 : Première manifestation d'importance à laquelle la communauté de membres a participé et c'est une belle première réussite.**

A l'occasion de la 34<sup>e</sup> édition des « semaines d'information sur la santé mentale » qui s'est tenue du 9 au 22 octobre 2023, le Clubhouse Bastia a diffusé au cinéma « Le Régent », le documentaire « La Folie et après » de la réalisatrice, Sylvie Perrin. Un reportage tourné en immersion au Clubhouse de Lyon et qui suit le quotidien de quatre membres dans leur projet de rétablissement. Résultat : une salle pratiquement pleine ; un débat riche et enthousiasmé à l'issue de la projection ; le tout devant une assistance riche et diverse, composée à la fois de professionnels du monde médico-social

mais aussi d'un public beaucoup plus large... pour notre première participation à cet événement annuel majeur de la santé mentale, on peut dire que c'est une réussite. Et à la demande générale, c'est avec un immense plaisir que nous programmerons en 2024 une nouvelle projection.



*Entendre des membres d'une communauté d'un Clubhouse déjà en fonctionnement parler de leurs craintes, de leurs espoirs, mais aussi et surtout de leurs réussites est un véritable moteur d'espoir pour nous. Alors pourquoi pas dans quelques années un reportage qui sera tourné au Clubhouse Bastia pour montrer notre projet de rétablissement à nous.*

**Angélique**

*Membre bénéficiaire*

### OUVRIR UN CLUBHOUSE

## Le Clubhouse de Bastia a trouvé son futur local



**Avec la participation active de ses premiers membres, le Clubhouse Bastia a trouvé son local. Maintenant, place aux travaux et à l'aménagement.**

Central, lumineux, fonctionnel, facilement accessible en transports en commun, après des mois de recherche intensives, notre communauté de membres du Clubhouse Bastia a, à l'unanimité, choisi et signé

son premier bail. Situé au 22 Rue César Campinchi, certainement une des plus belles artères de l'hypercentre. Celui-ci sera, à n'en pas douter, une véritable vitrine pour notre association et pour le formidable travail qui sera réalisé chaque jour entre ses murs.

Désormais, place aux travaux dans les 268m<sup>2</sup> de notre local : grande salle de cogestion, salle de réunion avec rétro-projecteur pour les « visio » avec les autres Clubhouse de France et du monde, espaces d'entretiens individuels, bureaux fermés avec ordinateurs à disposition et une grande cuisine toute équipée en capacité d'accueillir jusqu'à 50 membres.

Alors on vous dit à très bientôt pour couper le ruban rouge.



*C'est un véritable bonheur de pouvoir déjà nous projeter dans notre futur espace de vie. On s'y voit déjà : Frédéric au tableau de cogestion, Alice à l'accueil, Angélique et Sébastien à la cuisine, Muriel et Daniel en petits déjeuner d'entreprise, Taousik et moi en formation « retour à l'emploi »... Oui, on s'y voit bien. Et on a hâte. Tous ensemble sur le chemin du rétablissement.*

**Olivier**

*Membre bénéficiaire*

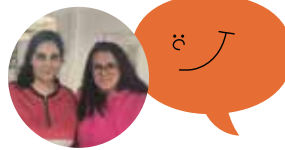


## PARTENARIAT ENTREPRISE

### Participation au séminaire « recours et prévention»

Un séminaire qui s'inscrit dans notre logique de développement partenarial avec les acteurs locaux.

Le 16 septembre 2023, Le Clubhouse Bastia a pu participer au 1<sup>er</sup> séminaire «*Recours et Prévention*» organisé à Corte par l'Agence Régionale de Santé dans le but de définir la santé de demain, en mettant l'accent sur l'approche «*One Health*» (une seule santé), inscrite dans le Schéma Régional de Santé 2023-2028. Pour le Clubhouse Bastia, ce moment a été l'occasion de présenter son modèle lors de la table ronde «*Rétablissement de la personne à travers la réhabilitation psychosociale*» mais également de discuter avec de très nombreux professionnels du secteur médico-social et d'envisager de futures collaborations. Les échanges ont été riches, instructifs et ont montré une réelle attente de notre dispositif sur le territoire de la Corse car il y représente un chaînon complémentaire en santé mentale. C'est pourquoi tout au long de 2024, nous continuerons à aller à la rencontre des acteurs locaux pour multiplier les partenariats comme nous l'avons fait tout au long de 2023.



*Le retour de nos futurs partenaires lors de nos échanges nous a grandement encouragé tant nous avons pu constater leur intérêt pour notre démarche. De belles perspectives d'avenir qui s'ouvrent à nous et qui nous redonnent confiance. Merci à eux.*

**Alice et Marie-Hélène**

*Membres bénéficiaires*



## Perspectives et projets 2024

2024 sera l'année de notre installation dans notre local flambant neuf. Suivi des travaux et aménagement occuperont grandement le 1<sup>er</sup> trimestre avant l'inauguration officielle qui représentera un moment symbolique pour nous.

- D'autres «*dossiers*» sont déjà sur la table de nos réunions de cogestion :
- Accueil de nouveaux membres
  - Mise en place des projets personnalisés de rétablissement
  - Animation d'une dynamique d'insertion professionnelle
  - Organisation d'un programme interne de développement de compétences
  - Actions de sensibilisation grand public
  - Développement des partenariats financiers et d'activités
  - Etc...

«*Dossiers*» qui sont appelés à s'enrichir grâce à la force collective de notre communauté. Les projets ne manquent pas et nous sommes dans les starting-blocks.

## SOUTIENS & PARTENAIRES

### Partenaires financiers



### Comité de pilotage et soutien

ARS de Corse  
Clinique San Ornello  
Clinique du Cap de Luri  
Hôpital de Bastia  
ISATIS  
GEM Bastia

Convaincus qu'avec vous le Comité de pilotage et de soutien à nos côtés, le Clubhouse Bastia grandira plus vite, ira plus loin et aura toutes les cartes en main pour répondre à ce tellement grand défi qu'est «*la santé mentale*» en Corse, nous tenions à les remercier pour leur soutien sans faille depuis le début de l'aventure.

### Partenaires terrain

En 2023 nous avons rencontré plus de 150 partenaires potentiels institutionnels, associatifs et privés pour les sensibiliser au modèle Clubhouse. Si certains partenariats sont en cours de concrétisation, nous collaborons déjà avec nombre d'entre eux.

#### Domaine sanitaire et médico-social

Clinique San Ornello  
Hôpital de Bastia  
Clinique du CAP  
Réseau psychiatres libéraux  
ISATIS  
GEM Bastia  
Instance Régionale d'éducation et de Promotion de la Santé (IREPS Corse)  
Union nationale de familles et amis de personnes malades et/ou handicapées psychiques (UNAFAM)  
Handidactique  
Un Chez soi d'abord  
Infim'Agir  
Maison du Sacré Cœur  
OPRA  
Eveil  
Infim'agir  
ESAT  
Alpha  
E2C  
Adduniti  
Leia  
Le Belvedere

#### Institutionnel

ARS de Corse  
Préfecture de Haute-Corse  
Mairie de Bastia  
Office HLM 2B  
Communauté d'agglomération de Bastia  
CCI 2B

#### Insertion professionnelle

ESAT (Etablissement et Service d'aide par le travail)  
Cap Solidaire Corse  
Corse Insertion professionnelle  
Cap emploi  
Pôle emploi  
AFPA  
Samsah

#### Entreprises privées

82 entreprises rencontrées (Congrès / Viso...)  
Processus partenariats entreprises avancés : 8 (Pietra / France Bleue / Groupe Fantti / Corsica Maritima / SISIS 2B / Le cinéma le Régent / Gedimat / Cap boissons)

#### Autres

Centre culturel Una volta  
Festival du Cinéma Arte Mare  
Festival de la BD à Bastia  
Cinéma le Régent  
Salon du Chocolat  
Centre social municipal François Marchetti de Paese Novu



# Clubhouse de BORDEAUX

L'année écoulée a été empreinte de changements significatifs pour le Clubhouse Bordeaux, symbolisés par l'appropriation des lieux suite à notre déménagement et par de nouvelles arrivées dans l'équipe salariée. Notre association a également connu une croissance notable, avec 50 membres supplémentaires ayant rejoint le collectif. Autre fait marquant de cette année : le taux d'insertion professionnelle qui dépasse les 50%. Cette réalisation exceptionnelle reflète l'efficacité de nos actions et du modèle. De plus, le lancement de notre web radio dédiée à la santé mentale illustre notre engagement à briser les tabous. En 2024, ensemble, continuons à œuvrer pour un avenir où la santé mentale est une priorité partagée et où chacun trouve sa place dans la société.

**Marion, membre bénéficiaire  
& Philippe Idiartegaray, Directeur  
du Clubhouse de Bordeaux**



## MEMBRES

**302**

membres au total

**44 ans**

moyenne d'âge  
des membres

## DYNAMIQUE PARTENARIALE



**4%**

Partenaires  
de dispositifs  
d'intervention  
de pairs

**6%**

Partenaires  
« logement »

**38%**

Partenaires  
du Sanitaire

**52%**

Partenaires sociaux  
et médico-sociaux

## EMPLOI, FORMATION &amp; ACTIVITÉ



# 53%

de taux d'insertion professionnelle

# 76%

temps partiel



# 24%

temps plein

# 24%

protégé



# 76%

ordinaire

# 34%

CDI



# 18%

CDD



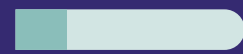
# 6%

indépendant



# 17%

formation



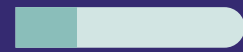
# 4%

stage



# 21%

bénévolat



## PARTENARIATS

# 10,7%

d'organisme de formation, université, etc.

# 6,1%

d'entreprises adaptées partenaires

# 3,8%

autres (France bénévoles, etc.)



# 20,6%

de Service Public de l'Insertion et de l'Emploi (SPIE) ou acteurs de l'insertion pro

# 58,8%

d'entreprises

## SOCIAL &amp; BIEN-ÊTRE



# 47

moments de convivialité

# 4

séjours et week-ends

# 39

séances sportives organisées

# 3

séances équilibre et bien-être

# 3

ateliers nutrition

# 22

événements sur la thématique santé



2023

## LES TEMPS FORTS

### ✿ INSERTION SOCIALE

#### Le lien social au Clubhouse

**Du lien social au quotidien, une communauté fédérée autour d'un projet commun.**

Du lien social lors d'une marche interclub, avec le Clubhouse Lyon, où les membres ont pu dialoguer, se découvrir, marcher et même chanter ensemble. Un moment privilégié de partage et des expériences marquantes. Ce qui ressort des voyages, c'est toujours une impression de confiance en soi retrouvée et l'envie de partager ce qu'on a vécu.

Du lien social lors des soirées conviviales qui sont construites collectivement, pas à pas. Des moments où les membres viennent chercher du plaisir, ont le désir d'apporter quelque chose de bien aux autres pour que chacun reparte avec les yeux qui brillent. La soirée «Partage artistique» par exemple a

été un grand moment de rencontres et de découvertes qui a rapproché et créé des affinités entre artistes.

Et du lien social dans le quotidien, autour de notre projet commun qu'est le Clubhouse et dans les actions que nous engageons, nous nous découvrons, nous partageons et nous nous inspirons.



Essayer de vivre des relations humaines dans le souci de soi et le souci de l'autre participe à la bonne santé mentale. Vivre ces moments privilégiés permet de se ressourcer.



*Ma conférence « De la distraction à l'autonomie : le chemin de l'éveil », donnée à entendre un vendredi et basée sur l'échange, a été un point fort. Un public attentif, un grand respect dans les débats, l'espoir chez certains d'une libération et un désir d'aller plus loin.*

*Au risque de paraître immodeste « J'ai parfois l'impression d'avoir vécu le succès, d'avoir partagé mon univers. » C'est là que je sens les choses, qu'elles se marquent en moi, dans le mystère de la compagnie et de l'altérité.*

**Samuel**

*Membre bénéficiaire*

### ✿ DESTIGMATISATION

#### On a tous une santé mentale ! Et si on en parlait ?



**Lever les préjugés sur la santé mentale et les maladies psychiques est au cœur des actions menées par le Clubhouse auprès du grand public, des étudiants et des professionnels.**

Se prêter au jeu d'un rallye sur le vaste sujet de la santé mentale, un beau défi ! En collaboration avec la Clubhouse France ACADEMY, nous avons accueilli une vingtaine de référents handicap du groupe

VINCI pour une action de formation. Les équipes ont abordé différentes thématiques : « La santé mentale » - « Troubles psychiques, un handicap invisible » - « Le chemin du rétablissement ». Membres, salariés et référents handicap ont échangé et partagé leurs expériences. Chaque équipe a pu s'approprier les messages clés et ainsi mieux comprendre les situations rencontrées par les personnes vivant avec un trouble psychique. La santé mentale est aujourd'hui un sujet incontournable pour la vie de l'entreprise !

Ce fut l'opportunité de créer de belles rencontres humaines, dans l'enthousiasme et l'ouverture, qui ont abouti à la co-construction d'un guide initié par Trajéo'h VINCI sur la santé mentale. Encore l'illustration d'un partenariat fructueux !



*Nous avons vécu un moment émouvant et inspirant : une rencontre transformatrice ! Les ateliers conçus avec simplicité étaient très conviviaux permettant d'aborder sans tabou les conséquences des troubles psychiques dans la vie des personnes concernées. Grâce à cette bulle d'espoir, nous sommes tous repartis chargés de vibrations positives. Cette journée a déjà donné lieu à d'autres initiatives !*

**Julie LUGEZ**

*Psychologue du travail & responsable d'activité chez Trajéo'h*

## INSERTION PROFESSIONNELLE

# Une belle dynamique d'insertion professionnelle !

**159 expériences d'emploi, stage, formation ou bénévolat cette année.**

Nous nous engageons depuis plusieurs années pour favoriser l'insertion professionnelle des membres. Des membres qui avancent à grands pas dans leurs parcours et accèdent de plus en plus à l'emploi.

Au quotidien, une équipe agit en cogestion pour développer des opportunités, les communiquer aux membres et staffs puis soutenir la mise en action.

Les membres vont ensuite trouver des ressources au sein de l'espace emploi : des ateliers, affichage des opportunités et d'informations, c'est aussi un espace pour réaliser ses démarches. Chaque membre bénéficie d'un accompagnement individuel pour avancer dans ses projets et être soutenu en situation de travail.

Et nos partenaires ouvrent leurs portes et génèrent des possibilités de formation, de soutien, d'immersion et d'emploi. Ils proposent entre autres des visites d'entreprises, des présentations de formations et un accès à des dispositifs d'accompagnement. Le Clubhouse est pleinement acteur de ce processus et ensemble nous construisons des expériences significatives pour les parcours des membres.



*J'arrive au Clubhouse fin 2022 après 11 ans de chômage. Mon implication dans la cogestion du lieu m'a permis d'envisager une reconversion professionnelle. Philippine, chargée d'insertion, m'a aidé à travailler le projet, le CV, la lettre de motivation, le pitch, et à mobiliser nos partenaires : trois entreprises m'ont accueilli en stage puis j'ai suivi un accompagnement d'un mois à l'APF. J'ai décroché en août 2023 un poste d'assistant comptable au sein de l'entreprise adaptée Actes / Elise Atlantique.*

**Guillaume**

*Membre bénéficiaire*



## Perspectives et projets 2024

L'année 2024 s'envisage d'abord comme une année de consolidation et de pérennisation des projets. D'abord, poursuivre le développement des actions de formation / sensibilisation à la santé mentale pour une meilleure inclusion. Ensuite, agir sur l'accès à l'emploi et répondre aux besoins spécifiques au travers du programme jeunes.

Mais, 2024 rime aussi avec nouveautés par la mise en place et le développement d'outils donnant les moyens à chacun d'avancer dans son rétablissement. Et la mise en place d'un programme social, sans oublier la préparation de l'accréditation Clubhouse International prévue en 2025. Encore une année dynamique qui s'annonce pour le Clubhouse Bordeaux avec une communauté fédérée et enthousiaste.

## SOUTIENS & PARTENAIRES

### Partenaires financiers

Fonds privés



Fonds publics



### Comités de Pilotage & de soutien

#### Comité de Soutien

**du Clubhouse de Bordeaux**  
Pierre André Biaïs, Hubert de Thoisy, Isabelle Dubar-Samaïlle, Olivier Dupard, Dorothee Parenteau, Alain Ribet. Un immense merci aux membres du Comité de Soutien 2023 qui consacrent bénévolement leur temps à soutenir la pérennité et la croissance du Clubhouse. Nous leur exprimons notre gratitude.

#### Comité de pilotage

Jean-Claude Aubert, Emmanuelle Douriez, Françoise Dubois, Jean-Philippe Duperier, Pierre-Yves Loubouti, Julie Lugez, Florence Mendiboure, Clélia Quiles. Le comité de pilotage, constitué de professionnels de la santé ainsi que de partenaires publics et privés, joue un rôle crucial dans l'intégration locale et assure l'alignement avec les défis territoriaux.

### Partenaires terrain

#### Mécénat de compétences

Marie Bessou, Club des entreprises de Bordeaux, Château d'Issan, SARL CYC 8, Libellule Production.

#### Professionnels de santé

Centre hospitalier Charles Perrens, centre hospitalier Cadillac, CRPS et C2RP, les hôpitaux de jour de bordeaux métropole, les CMP ...

#### Insertion sociale et professionnelle

Aspect Aquitaine, Atina, Adapei, Apf France handicap, Bordeaux inter challenge (BIC), EPNAC, EPIDE, IDRAC, Université de Bordeaux, l'Atelier Budgétaire, Axians, Cap emploi, Cap métiers Nouvelle Aquitaine, Café joyeux, Cdg33, Chabé, COHDA institut, Cultura, la Cravate Solidaire, CPME Gironde, Le Diaconat de Bordeaux, DSI, Elise Atlantique - ACTES, Famille

en Gironde, le FIPFP, France bénévolat, GEM médiagora, GEM jeunes, GEM grain de café, Handamis, Handicap intérim, Hello handicap, Groupe Cassous, Groupe JC Parinaud, Insernet, Le jardin pêcheur, la MAATA, la Mairie de Bordeaux, la Mairie de Pessac, La Maison de l'Emploi, la Maison des Usagers Charles perrens, La MDPH, Messidor, la Monnaie de Paris, les Missions Locales (Mission locale Technowest, Bordeaux avenir jeunes, locale des graves ...) Pass'Mirail, Pôle Emploi, le Psy'com, le Relais Gironde, Association Renovation, Sis Up, UNAFAM, Véolia, et bien d'autres encore... **Un grand merci à nos partenaires sur le terrain pour leur précieuse collaboration.**



# Clubhouse de LILLE

2023 a été une année très active pour le Clubhouse Lille : la communauté a grandi pour atteindre quasiment 200 membres en fin d'année et les activités autour de l'emploi et de l'insertion se sont largement étoffées. Nous finissons l'année avec un taux d'insertion par l'emploi de 42%. Les activités créant du lien social se sont aussi développées pour le plus grand plaisir de tous ! L'année écoulée nous a apporté son lot de joie et de solidarité dans la communauté et cela laisse entrevoir une belle année 2024 à venir ! Avec notamment des changements organisationnels qui se profilent pour un Clubhouse encore plus professionnel et une communauté plus autonome.

**Véronique, membre bénéficiaire et  
Nathalie Lancial, Directrice du Clubhouse**



## MEMBRES

# 193

membres au total

# 41 ans

moyenne d'âge  
des membres

## DYNAMIQUE PARTENARIALE



# 6,9%

Partenaires  
de dispositifs  
d'intervention  
de pairs

# 6,9%

Partenaires  
« logement »

# 62,1%

Partenaires  
du Sanitaire

# 24,1%

Partenaires sociaux  
et médico-sociaux

## EMPLOI, FORMATION &amp; ACTIVITÉ



# 42%

de taux d'insertion professionnelle

## 55%

temps partiel

## 45%

temps plein

## 10%

protégé

Type de milieu de travail

## 90%

ordinaire

## 36%

CDI

## 21%

CDD

## 6%

indépendant

## 17%

formation

## 9%

stage

## 11%

bénévolat

## PARTENARIATS

## 18,6%

d'organisme de formation, université, etc.

## 16,3%

d'entreprises adaptées partenaires

## 2,3%

autres (France bénévoles, etc.)

## 32,6%

de Service Public de l'Insertion et de l'Emploi (SPIE) ou acteurs de l'insertion pro

## 30,2%

d'entreprises

## SOCIAL &amp; BIEN-ÊTRE



## 20

moments de convivialité

## 3

séjours et week-ends

## 9

séances sportives organisées

## 32

séances équilibre et Bien-être

## 5

sur la thématique « santé »



2023

# LES TEMPS FORTS

## \* INSERTION SOCIALE

### Séjour en Baie de Somme

**A la découverte de la nature en Baie de Somme pour 8 membres.**

**Le 20 juin 2023 marque le grand départ pour notre séjour en Baie de Somme.**

Nous avons préparé ce voyage de longue date pour ne rien laisser au hasard. Effectivement, il y a des personnes angoissées à l'idée de partir, alors deux mois de préparation étaient nécessaires.

C'est donc grâce aux donateurs de la soirée de l'Espoir que notre voyage en Baie de Somme a été un joli moment. Dès notre arrivée et grâce aux belles vibrations, un phoque nous a salués sur le bord de mer en mangeant notre pique-nique.

Différentes activités au programme : Visite et découverte de la faune et la flore locale accompagné d'un guide.

Concert en bord de mer à la vue d'un soleil couchant lors de la fête de la musique, visite du parc du Marquenterre, et, cerise sur le gâteau : un tas d'activités au camping, piscine couverte, ping-pong, pétanque, barbecue et même sieste.

C'est le cœur joyeux que nous sommes revenus à nos domiciles avec plein de souvenirs en tête à raconter à notre entourage et aux autres membres du Clubhouse.



*Se réunir ensemble dans un cadre verdoyant nous a permis de nous ressourcer, de nous connaître d'avantage et de resserrer les liens. Je n'ai pas les moyens de réaliser des séjours comme celui-ci et grâce au Clubhouse je retrouve l'espoir d'un meilleur quotidien.*

**Nicolas**

*Membre bénéficiaire*

## \* DESTIGMATISATION

### Sensibilisation à la santé mentale du grand public

**Semaines d'Information sur la Santé Mentale 2023 (SISM) : distribution de flyers auprès des Lillois pour lutter contre la stigmatisation des troubles psychiques.**

Dans le cadre des Semaines d'Information sur la Santé Mentale, le Clubhouse de Lille a travaillé à l'élaboration d'un flyer destiné à informer et à sensibiliser le public sur ce thème. Depuis la maquette initiale jusqu'au flyer finalisé, près de 5 mois auront été nécessaires. Autant de temps de brainstorming pour trouver le bon slogan, les vérités à rétablir, les textes appropriés et le visuel adéquat.

Très fiers du travail accompli, nous avons arpenté plusieurs marchés lillois ainsi que l'Université Catholique de Lille.

Beaucoup d'appréhension au début mais nous avons finalement mis au point notre accroche pour aborder les passants de manière efficace.

Nous avons vécu là notre baptême du feu.

Le résultat est là : près de 1 200 flyers ont été distribués après le dernier rendez-vous. Mission accomplie !

Quel sentiment de joie, en effet, de voir un projet de longue haleine se réaliser !

La création et la distribution de flyers était une première pour notre Clubhouse.

Avec une telle créativité et ce bel enthousiasme, ce projet sera réitéré !





## INSERTION PROFESSIONNELLE

### Visite de l'entreprise GRAIN DE MALICE

#### Une immersion haute en couleurs.

Suite à la visite du Clubhouse par des salariés de Grain de Malice (prêt-à-porter féminin, 200 magasins en France), nous avons été conviés dans les locaux de leur siège social.

C'était une expérience assez impressionnante : de nombreux salariés, une grande variété de métiers et un accueil très chaleureux.

Ils nous ont d'abord décrit l'histoire de l'entreprise et la place qu'elle s'est faite dans un marché difficile. Nous avons rencontré aussi bien des ingénieurs, des informaticiens, des RH, des stylistes, etc...

Ensuite deux ateliers nous ont été proposés.

Le premier concernait la colorimétrie qui consiste à découvrir nos codes vestimentaires en fonction de nos différentes teintes de peau, la couleur des yeux et des cheveux.

Le second, très enrichissant, a été la simulation d'un entretien d'embauche avec le directeur administratif et financier du groupe.



*Pour conclure, c'est une entreprise très ouverte qui nous a permis de découvrir de façon ludique et agréable sa façon de fonctionner. Et elle contribue à notre montée en compétence.*

**Un membre bénéficiaire**



## Perspectives et projets 2024

- Création de deux unités de travail permettant d'avancer sur son projet de rétablissement et son souhait d'insertion professionnelle.
- Un programme jeune : 25% des membres ont moins de 30 ans. C'est donc pour nous une évidence qu'il fallait démarrer un accompagnement spécifique.
- « Hub Entreprises » : ritualiser 4 temps forts dans l'année, sous la forme de petits déjeuners à destination des entreprises qui souhaitent réfléchir à l'intégration de futurs employés en situation de handicap.
- Pôle Media : Réflexion et formation afin de devenir une ressource nationale dans la création de contenus de communication.

Une année riche se termine, une nouvelle année prometteuse s'annonce. Les 193 membres du Clubhouse de Lille et ses 4 salariés souhaitent dire merci à nos partenaires de rendre cela possible !

## SOUTIENS & PARTENAIRES

### Partenaires financiers



### Partenaires terrain

#### Entreprises

Kiabi, Grain de Malice, Decathlon, O2, MEDEF, Eiffage Energies, Leroy Merlin, Diocèse de Lille, CREPI, Ville de Lille, SERGIC, La Poste

#### Insertion

Pôle Emploi Grand Sud, Pôle Emploi Port de Lille, Pôle Emploi La Madeleine, Mission Locale Lille Avenirs, Mission Locale Métropole Sud, Mission Locale Métropole Nord, AFEJ, FIPHFP, AGEFIPH, Cravate Solidaire, H'Up entrepreneurs, Linklusion, Convergence, Pépites Emploi, IRTS, Lycée Saint Vincent de Paul à Loos

#### Social & médico-social

HDF Addictions, Magdala, Prisme, Sauvegarde du Nord, Logipsy, CREHPSY, Diogène, EOLE, GRAAL, SOLIHA

### Comité de soutien CH Lille

Hervé Coisne, Catherine Sauvage, Christine Dano, Laurence Happe, Michèle Fade, Geneviève Vitré-Cahon, Alain Gisselbrecht, Nicolas Delecourt



# Clubhouse de LYON

Accueillir 50 nouveaux membres par an n'est pas une mince affaire et depuis son ouverture c'est le défi que relève chaque année la communauté du Clubhouse de Lyon : faire bénéficier au plus grand nombre de cette méthode Clubhouse. Depuis bientôt 6 ans, elle a prouvé son efficacité auprès des membres accompagnés. Elle a permis à chacun d'ouvrir ses horizons à nouveau. Grâce à nos partenaires et soutiens, nous avons eu la chance d'emménager dans un espace de 478 m<sup>2</sup>, qui va nous permettre de développer de nouvelles activités : salle de formation pour la Clubhouse France Academy, salles d'activités autour du sport, espaces dédiés aux groupes « jeunes » et « seniors » ; ainsi qu'un espace extérieur de végétalisation. 2024 est lié au changement d'échelle du modèle en région AURA.

**Sandrine & Membre**



## MEMBRES

**305**

membres au total

**42 ans**

moyenne d'âge des membres

## DYNAMIQUE PARTENARIALE



**14,8%**

Partenaires de dispositifs d'intervention de pairs

**29,6%**

Partenaires « logement »

**33,3%**

Partenaires du Sanitaire

**22,2%**

Partenaires sociaux et médico-sociaux

## EMPLOI, FORMATION &amp; ACTIVITÉ



# 49%

de taux d'insertion professionnelle

## 62%

temps partiel



## 38%

temps plein

## 3%

protégé

Type de milieu de travail

## 97%

ordinaire

## 18%

CDI



## 24%

CDD



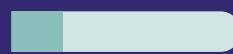
## 7%

indépendant



## 16%

formation



## 13%

stage



## 22%

bénévolat



## PARTENARIATS

## 7,6%

d'organisme de formation, université, etc.

## 3,4%

d'entreprises adaptées partenaires

## 7,6%

autres (France bénévoles, etc.)



## 69,7%

d'entreprises

## 11,8%

de Service Public de l'Insertion et de l'Emploi (SPIE) ou acteurs de l'insertion pro

## SOCIAL &amp; BIEN-ÊTRE



## 38

moments de convivialité

## 25

séjours et week-ends

## 26

séances sportives organisées

## 27

séances équilibre et Bien-être

## 5

ateliers nutrition

## 5

sur la thématique « santé »



2023

## LES TEMPS FORTS

### \* INSERTION SOCIALE

#### Un nouveau Clubhouse



##### Plus de mètres carrés pour plus de relations sociales

En mars 2023, après deux ans de recherche le Clubhouse de Lyon a investi ses nouveaux locaux. Ce passage de 250 à 500 m<sup>2</sup> nous permet d'accueillir certains jours plus de 50 membres, avec une moyenne de 33 par jour sur les 3 derniers mois... chose impossible dans les précédents locaux.

Un article américain intitulé « Les relations au Clubhouse ont besoin d'activités »,

montre que pour que des relations se nouent entre les membres il faut des activités et des projets.

Ces nouveaux locaux offrent plus d'opportunités avec notamment une cuisine semi-professionnelle qui a permis de servir 5485 repas en 2023. Ils marquent aussi le début du travail au clubhouse en 2 unités ; ainsi les membres peuvent travailler dans des espaces et des équipes à taille humaine. Ils permettent également d'accueillir de nouveaux programmes tels que le sport, la déstigmatisation par le théâtre ou un projet de jardin. Enfin, un accueil professionnel et un coin café offre un espace de convivialité qui manquait dans nos anciens locaux.

Autant d'occasions de sociabiliser entre membres, staffs et invités.



*L'espace de convivialité aussi appelé la cafétéria prend de l'ampleur ; situé à l'entrée, il est le point de départ de la journée d'une personne au sein du Clubhouse où au contact de ses collègues il se transforme en membre actif, prêt à servir notre communauté de rétablissement. On s'y croise, on s'y retrouve, on partage, on imagine des initiatives à prendre dans notre espace qui est devenu si généreux.*

**Florent**

*Membre bénéficiaire*

### \* DESTIGMATISATION

#### Le film *La folie et Après*

##### Un film sur des itinéraires de membres du Clubhouse.

Tout a basculé, en l'espace d'une seule nuit pour Patricia, plus lentement pour Sébastien. Comme 2 millions de français chaque année, ils sont frappés par une maladie psychique grave. En 2023, 5 membres du Clubhouse ont été acteurs d'un documentaire : *La Folie et après*, réalisé par Sylvie Perrin.

Les parcours de ces membres montrent de beaux chemins de rétablissement et font de ce film un formidable ambassadeur de nos missions de déstigmatisation, de rupture de l'isolement et d'insertion sociale et professionnelle. Un film rendu possible grâce aux membres accompagnés par le Clubhouse et ses salariés.

Projeté en avant-première devant 200 personnes à Lyon, il a été vu 28 000 fois sur France 3 Auvergne Rhône-Alpes et en replay. Nous remercions vivement Sylvie Perrin, Cocottes Minutes Productions, Philippe Leydier, les membres et tous les financeurs sans qui ce film n'aurait pas pu voir le jour.



*J'ai trouvé que le film portait un regard juste et bienveillant sur ces principaux protagonistes. Ce film montre des membres dans un processus de rétablissement avancé et porteur d'espoir. Cela change des films relayant des clichés stigmatisant sur les maladies psychiques. De plus, le film est beau à voir, le discours est vrai et n'élude pas les réelles difficultés vécues par les membres.*

**Francisca**

*Membre bénéficiaire*

## INSERTION PROFESSIONNELLE

### Le retour à l'emploi au Clubhouse de Lyon



#### Notre équipe témoigne à la Région AURA.

Sensibiliser le public à la méthode Clubhouse et à son rôle de réinsertion, telle fut la mission de 4 membres et 2 encadrants, invités à participer au Forum Extraordinaire sur le handicap, réunissant près de 200 participants, acteurs principaux du handicap régional. Un événement organisé par la Région AURA en décembre, partenaire et soutien du Clubhouse de Lyon depuis son ouverture.

L'équipe avait œuvré en cogestion à l'élaboration de son intervention, réalisée devant plus de 50 personnes, lors d'ateliers, consacrés à l'emploi et au handicap psychique pour présenter la « méthodologie emploi » du Clubhouse.

Au programme : présentation du modèle Clubhouse, des débuts de chaque membre au Clubhouse et leur parcours depuis. Au départ éloignés de l'emploi, ils n'avaient qu'un objectif en arrivant : rompre l'isolement. Mais à leur rythme, en reprenant confiance, notamment avec la cogestion et un suivi sur mesure, ils se sont rapprochés de l'emploi.

Cette journée a été un réel succès aussi bien pour les membres que pour les participants, tous impressionnés par le travail réalisé.



*La journée s'est très bien passée : un public réceptif, une bonne organisation, merci la Région. Nous avons constitué une bonne équipe et étions bien préparés. Nous avons présenté le Clubhouse et nous avons tous livré un petit témoignage sur le thème de l'emploi. Moi-même, j'ai été mise à l'aise par le public dont faisaient partie uniquement des personnes motivées par le handicap...*

**Aline**

*Membre bénéficiaire*



## Perspectives et projets 2024

Grâce au nouveau lieu de 479 m<sup>2</sup>, l'année 2024 va nous permettre de déployer nos ailes et en particulier de nouer des liens forts avec les acteurs en santé mentale de la région en commençant par notre nouveau lieu d'implantation

à Villeurbanne. Le projet le « Clubhouse vient à vous » sera un des outils pour faire connaître notre action et changer le regard sur la santé mentale. Autre nouveauté, les vendredis Santé, moments dédiés à l'activité sportive et au bien-être des membres. Pour accompagner davantage les membres dans leur rétablissement, nous avons prévu d'organiser une semaine « Rétablissement » pour déployer tous nos outils. Bien sûr nous continuerons à accompagner notre groupe « jeunes », qui existe depuis plus de 4 ans à Lyon. L'année 2024 sera une année riche comme les précédentes.

## SOUTIENS & PARTENAIRES

### Partenaires financiers



### Comités de Pilotage & de soutien

Nous remercions chaleureusement notre comité de soutien qui nous a permis une année encore de faire des merveilles auprès de nos membres :

Jean-Claude Burtin,  
Denis Ribon,  
Vincent Guillaumeot  
Xavier Gross

Frédéric Maurel  
Gérard Badin  
Sylvain Favard  
Alexis Grand  
Virginie Faucheur  
Amandine Delaigue-Vernay  
Patrick Charrin  
Alice Morillon

### Partenaires terrains

**Partenaires sanitaires**  
SUR-CL3R, Hôpital le Vinatier, Hôpital st Jean de Dieu, Hôpital st Cyr au Mont d'or, CMP région AURA, Villa des Roses Clinique de Vaugneray, Clinique Mon repos, Clinique Champvert, CLPA CATT, Fondation ARHM, PEP'S

**Partenaires secteur associatif et public**  
L'UNAFAM, Coordination 69, Messidor Structures GEM, ESPAIRS, PTSM L'association Innovation citoyenne en santé mentale, CLSM (Conseil Local de Santé Mentale), La pause Brindille, Habitat et Humanisme (les escalas solidaires)

**Partenaires convivialité / sport / santé / culture**  
Gaïa, DAHLIR, Culture pour Tous Fondation des EDC - entrepreneurs et dirigeants chrétiens, Fédération Française du Sport d'Entreprise (La course de la diversité), Nicolas Ginot

### Partenaires Insertion Professionnelle

AGEFIPH, CAP EMPLOI - France TRAVAIL, BIENNALE DE L'ART, CONTEMPORAIN, ELISE (EA) ADECCO, LIP Intérim et recrutement POPYRUS (EA), DSI (EA), FONDATION EY, KALATEA, AFPA, Institut LUMIERE / FESTIVAL LUMIERE, CO-NAISSANCES, GRETA, FONDATION FOURVIÈRE, FONDS GROUPE SEB (Duoday), LADAPT, ARCHIMED, LA MVS, AIDEN, SHAKE YOU, EMMAUS, KLIFF, H'UP entrepreneurs, Festival Quai du polar, LAHSO, IFRA, LE GRAND BARNUM (EA), LES ATELIERS DU PRESENT, BYRON BAY, E-MAGE ME, L'ORANGERIE (EA), HANDICALL (EA), UBISOFT, CDG 69

**Partenaires déstigmatisation**  
C3R Grenoble, La Tête Haute, Ecole Rockefeller, Association Possible - Apéro-justice, Région ARA, La Poste, CEGID, ANDR, ADECC, Holci, Hermès, Enedis, Elkem



## Clubhouse de **MARSEILLE**

L'année 2023 a été pour le Clubhouse de Marseille l'année de la création, de la co-construction et de la découverte. Depuis la rentrée de septembre, nous allons à la rencontre de tous les acteurs œuvrant dans les champs de la santé mentale, du handicap et de l'insertion en emploi sur le territoire pour que notre dispositif s'inscrive dans un accompagnement cohérent et global pour les personnes vivant avec un trouble psychique.

Ce modèle innovant offre un accompagnement professionnel et soutenant, un moyen de se resocialiser, reprendre confiance en soi et positiver. En tant que membre, j'attends donc de retrouver un bien être personnel avec les autres membres du collectif et dans la société civile.

C'est le début d'une aventure humaine riche et on a vraiment hâte d'écrire la suite !

**Philippine & Bruno**



**MEMBRES**

**6**

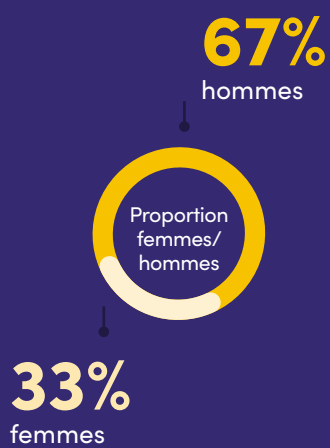
files actives  
(Nombre de membres total  
accompagnés - Nombre  
de membres sortis de  
l'accompagnement)

**52 ans**

moyenne d'âge  
des membres



## IMPLICATION DES MEMBRES EN COGESTION



**5**  
groupes de travail  
et ateliers organisés avec  
la communauté de membres  
sur l'année



2023

## LES TEMPS FORTS

### OUVRIR UN CLUBHOUSE

#### Le Clubhouse de Marseille a trouvé ses locaux !

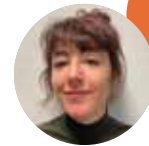
**Parce qu'un Clubhouse c'est avant tout un lieu ; un lieu de vie, d'activité et d'accueil, il est essentiel de pouvoir mettre en action notre modèle au sein d'un espace digne et chaleureux pour le collectif de membres.**

Le Clubhouse Marseille a trouvé son havre de paix et s'installe au 12 rue de Provence dans le 4<sup>ème</sup> arrondissement, en plein cœur du quartier dynamique et particulièrement accessible des 5 Avenues.

On se projette déjà à faire notre marché place Sébastopol chaque jour pour profiter de produits frais, locaux et savoureux pour nos déjeuners ! Et quoi de mieux que le Parc Longchamp à quelques centaines de mètres pour prendre l'air et partager des moments conviviaux en extérieur.

Mais c'est surtout maintenant avec toute l'énergie de l'équipe de membres, salariés, architectes et artisans que la magie va opérer avec un aménagement sur-mesure pour les besoins de notre collectif : une grande salle de co-gestion conviviale, une salle de réunion, des espaces d'entretien, des bureaux avec des ordinateurs à disposition, un coin animation d'ateliers et une cuisine toute équipée.

Nous projetons une ouverture au printemps 2024 selon l'avancée des travaux. Hâte de pouvoir vous y accueillir, tenez-vous prêts !



*Dans le futur, je vais pouvoir m'imprégner de ce nouveau lieu, m'y habituer et prendre mes marques. En attendant l'ouverture du local, on va pouvoir commencer à faire des activités régulières qui nous sortent et qui nous font voir du monde, on se sent soutenus.*

*J'attends du Clubhouse de favoriser mon insertion sociale car je me suis coupée du monde ces dernières années.*

**Valentine**

*Membre bénéficiaire*







## Perspectives et projets 2024



L'un des objectifs de cette année 2024 est de constituer un collectif de membres soudés et engagés pour faire de l'implantation du Clubhouse de Marseille une réussite et un réel vecteur de rétablissement sur le territoire.

Pour cela, nous devons nous faire connaître au plus grand nombre grâce à 2 événements marseillais majeurs en santé mentale :

- La 1<sup>ère</sup> édition du Relève Festival les 25 & 26 mai 2024 qui a pour objectif de sensibiliser, informer et agir pour l'inclusion en santé mentale via les notions de rétablissement et de pouvoir d'agir. Il proposera des ateliers, conférences, rencontres et performances artistiques permettant de parler santé mentale dans une ambiance festive.

- Le 12<sup>ème</sup> Congrès Soyez Réh@b' les 6 & 7 Juin sur la thématique « Rétablissement : Ensemble, bougeons les lignes » grâce à les plénières, des ateliers et tables rondes !

Ces événements correspondent précisément à la date d'ouverture programmée du Clubhouse de Marseille ce qui nous permettra d'accueillir massivement toutes les personnes intéressées par notre dispositif.

## SOUTIENS & PARTENAIRES

### Partenaires financiers



### Comité de Pilotage

La recette du succès c'est de bien s'entourer et pour le coup, on a de la chance au Clubhouse Marseille d'avoir des acteurs aussi innovants qu'engagés dans leurs missions. Alors pour travailler en logique de réseau et aller plus loin ensemble, 6 partenaires participent à notre comité de pilotage :

- Isabelle DEJEAN de L'UNAFAM : Union nationale de familles et amis de personnes malades et/ou handicapées psychiques - partenaire historique des différents Clubhouse en France et acteur incontournable en santé mentale
- Frédéric DEBROAS de Working First : Programme innovant pour un accompagnement en emploi sur mesure co-portant le Dispositif d'Emploi Accompagné sur Marseille

- Yves BANCELIN d'ESPER Pro : Association de travailleurs pairs (médiateurs), fondée à partir des principes du rétablissement (ESPER)
  - DELPHINE LUCARI de Cap Emploi 13 : Service d'accompagnement vers et dans l'emploi des personnes en situation de handicap et de leurs employeurs
  - Noémie JACOBI de l'ARS PACA : Définit la politique régionale de santé, en concertation avec les acteurs de santé, les élus et les usagers et en tenant compte des spécificités régionales
  - Laetitia MARTINET de la Ville de Marseille : Acteur majeur pour la mise en réseau des acteurs locaux en santé mentale, handicap et insertion emploi
- On a vraiment hâte d'évoluer auprès de ces alliés de choc !  
Un immense merci !

### Partenaires terrain

Depuis la rentrée de septembre 2023, c'est plus de 120 structures qui ont été identifiées par le Clubhouse Marseille pour développer son maillage local et se faire connaître sur le territoire. Déjà 50 partenariats ont été conclus entre octobre et décembre 2023 permettant de nombreuses possibilités pour accompagner au mieux les personnes vivant avec un trouble psychique.

Voici comment nous répartissons nos partenaires opérationnels à date :

- 37% dans le secteur sanitaire qui sont nos principaux prescripteurs
- 18% d'institutionnels et de collectivités nous permettant une implantation territoriale forte

- 17% d'associations locales afin de répondre en globalité aux besoins des personnes que nous accompagnons
- 15% de partenaires spécialisés dans l'insertion professionnelle pour répondre à cet enjeu prioritaire
- 13% de services médico-sociaux permettant d'accompagner de manière complémentaire les personnes concernées

Un grand merci à tous ces acteurs pour l'accueil que nous avons reçu et pour leur engagement ! Ce n'est que le début et nous avons de beaux projets à construire ensemble.



# Clubhouse de NANTES

L'année 2023 s'est axée sur la déstigmatisation des troubles psychiques grâce aux représentations de théâtre, aux interventions en entreprises et au lancement de notre émission de radio. Ces actions nous font mieux connaître et permettent d'engager de nouveaux membres et partenaires à nos côtés. L'insertion sociale a aussi été au cœur de nos projets. Tout au long de l'année, le Clubhouse de Nantes a maintenu son activité pour que les membres restent actifs à travers un programme social varié. L'année s'est terminée en beauté avec le repas de Noël au cours duquel 37 membres ont créé des souvenirs collectifs positifs dans cette période qui est souvent synonyme d'isolement. Enfin nous tenions à remercier Cathy qui quitte ses fonctions de Chargée de cogestion après 3 ans d'engagement avec notre communauté. L'année 2024 nous permet d'accueillir une nouvelle dynamique avec l'arrivée de Noé comme Chargé d'Insertion et d'Alexia comme Coordinatrice pour renforcer le suivi individuel. De beaux projets à l'horizon !

**Yamina, membre du Clubhouse Nantes depuis février 2023 et Alice, Directrice du Clubhouse Nantes depuis janvier 2022**



MEMBRES

# 188

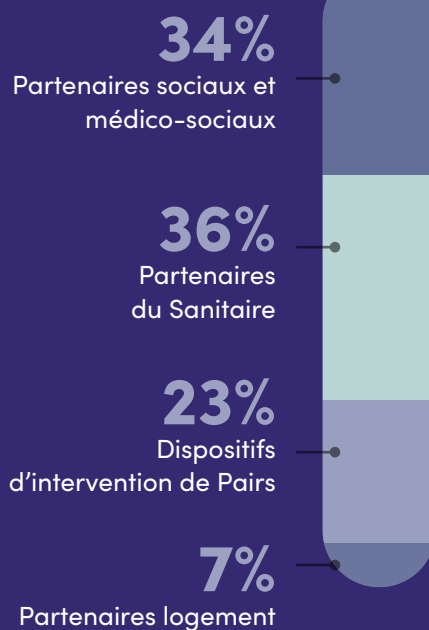
membres au total

# 43 ans

moyenne d'âge  
des membres



DYNAMIQUE  
PARTENARIALE



## EMPLOI, FORMATION &amp; ACTIVITÉ



# 39%

de taux d'insertion professionnelle

# 61%

temps partiel

# 39%

temps plein



# 4%

protégé

Type de milieu de travail

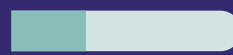
# 96%

ordinaire



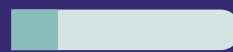
# 34%

CDI



# 20%

CDD



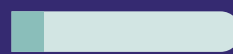
# 11%

indépendant



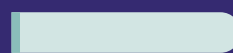
# 14%

formation



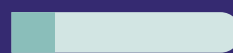
# 2%

stage



# 18%

bénévolat



## PARTENARIATS

# 14,6%

d'organisme de formation, université, etc.

# 2,1%

d'entreprises adaptées partenaires

# 10,4%

autres (France bénévoles, etc.)



# 41,7%

de Service Public de l'Insertion et de l'Emploi (SPIE) ou acteurs de l'insertion pro

# 31,2%

d'entreprises

## SOCIAL &amp; BIEN-ÊTRE



# 41

moments de convivialité

# 2

séjours et week-ends

# 9

séances sportives organisées

# 7

séances équilibre et bien-être

# 10

ateliers nutrition

# 8

sur la thématique « santé »



2023

## LES TEMPS FORTS

### ✿ INSERTION SOCIALE

#### Un programme convivial pour développer ses habiletés sociales



Cet été un programme a été prévu pour rompre l'isolement et profiter de la saison estivale. Grâce à ces moments conviviaux nous avons appris à mieux nous connaître les uns les autres. Nous avons poursuivi cet été avec un week-end de convivialité à Belle-Île-en-Mer.

Nous sommes partis à 20. Ce projet nous a demandé beaucoup de préparation pour laquelle nous avons été accompagnés par notre partenaire « Fonds de dotation Fly ». Cela en valait la peine !

Cassandra était assez anxieuse avant le départ pour Belle-Île par rapport à

l'inconnu et la crainte de la fatigabilité. « J'ai réussi à dépasser mes peurs et mes limites. Ce week-end de convivialité m'a aussi permis de voir des membres en activité professionnelle qu'on ne voit pas souvent et aussi de faire des activités qu'on ne fait pas au Clubhouse. Je me suis surpassée et j'en ai tiré de la force. »

D'autres temps forts organisés tout au long de l'année ont participé à rompre l'isolement et développer son sentiment d'appartenance à la communauté du Clubhouse de Nantes.

### 🌐 INSERTION PROFESSIONNELLE

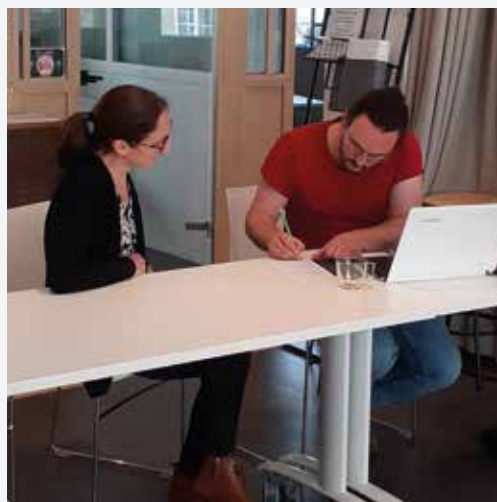
#### Le DuoDay : un tremplin vers l'emploi !

En novembre 2023, 13 membres du Clubhouse de Nantes ont pu participer au DuoDay. Le DuoDay est une journée nationale qui permet à des personnes en situation de handicap de découvrir un nouvel environnement de travail, pour remettre un pied dans la vie active.

Corinne, membre du Clubhouse depuis novembre 2023, a passé sa journée dans un laboratoire du CHU de Nantes. Mme. Henseval-Claire, cadre de santé et Mme. Conanec, technicienne en laboratoire du service de Virologie, nous partagent leurs retours sur cette journée : « Nous avons choisi de participer au DuoDay et d'accueillir une personne

en situation de handicap pour [...] ouvrir nos portes et maintenir l'ouverture d'esprit du laboratoire. Les échanges humains ont été positifs et intéressants. Cette journée a favorisé une prise de conscience de l'existence du handicap « invisible » et de l'intégration possible dans une équipe d'une personne dans cette situation. »

Pour Corinne, et les autres membres, cette journée d'immersion professionnelle était un défi. Mais le Clubhouse les a soutenus dans cette démarche qui contribue à leur rétablissement. Challenge relevé !



## INSERTION PROFESSIONNELLE

### Feux-Follets : sensibiliser aux troubles psychiques grâce au théâtre

Le 27 juin et 4 juillet, 11 membres du Clubhouse de Nantes sont montés sur les planches pour présenter une création originale de pièce de théâtre : Feux Follets. C'est le résultat du travail de 20 membres sur l'écriture de cette pièce. Cette équipe a été accompagnée pendant 9 mois par une metteuse en scène professionnelle, Annaïck Domergue. Patrice, membre-acteur témoigne : « Cette expérience a participé à m'affranchir de ma timidité, et à créer des liens plus forts et plus spontanés avec les autres membres et ce malgré le stress. »

Ce projet de longue haleine fut un franc succès. Environ 350 personnes ont assisté aux représentations et les retours furent très positifs.

Stéphane Soudeix, mécène du Clubhouse, est venu voir la pièce de théâtre et nous partage son point de vue : « j'ai retenu une vraie performance artistique. On a vu beaucoup de plaisir dans l'assemblée. Plus que des spectateurs, nous étions parmi des supporters. J'ai entendu devant moi des proches d'un membre dire « il y est arrivé ! ». La salle était pleine. Il y a eu beaucoup de bonheur sur cette soirée. »

Ce projet va pouvoir se relancer en 2024 pour nous permettre de conquérir un nouveau public et désigmatiser les troubles psychiques.



©Philippe Tournié



*J'ai découvert le Clubhouse en surfant sur internet car je cherchais un lieu qui faisait le lien entre les problématiques psychiques et le monde du travail. Je n'imaginais pas que c'était aussi vivant ! Je suis très enthousiaste au vu de ce que j'y ai trouvé car il est possible de s'impliquer vraiment et cela me permet d'être acceptée pour ma personnalité et mes compétences plutôt que par rapport à ma problématique de santé.*

**Clémence**

Membre bénéficiaire



## Perspectives et projets 2024



- **Emploi** : développer notre réseau d'employeurs partenaires et des opportunités d'insertion professionnelle pour nos membres.
- **Actions de sensibilisation** : grâce au soutien de la Fondation SYD, le projet de théâtre Feux Follets va pouvoir afficher de nouvelles dates cette année. Nous sommes aussi présents sur la radio locale JET FM grâce à notre émission « Chroniques du rétablissement en santé mentale ».
- **Programme jeunes** : nous avons commencé à rencontrer les prescripteurs du territoire pour capter les jeunes de 18 à 30 ans et leur proposer des activités dédiées et adaptées à leurs besoins particuliers.
- **Journée pour les aidants** : pour partager notre modèle de rétablissement, nous avons prévu d'organiser une grande journée pour les aidants avec une porte-ouverte dédiée.

## SOUTIENS & PARTENAIRES

### Partenaires financiers

#### Fonds publics



#### Fonds privés



### Comité de soutien

Cette année, nous avons donné une nouvelle dynamique au Comité de soutien du Clubhouse Nantes grâce à l'engagement de Stéphane Soudeix, Dirigeant de KEREIS FRANCE et Hugues de Saint-Vincent, Co-fondateur de FLY THE NEST aux côtés de Yann Rolland qui nous soutient depuis

les débuts de ce beau projet. Merci de la part du Clubhouse Nantes à tous les trois pour votre appui dans le développement de nos financements et de notre notoriété. Gageons que 2024 nous permette de compter de nouveaux mécènes dans l'aventure !

### Partenaires terrain

Orange solidarités (soutien informatique), PTSM 44 (groupe santé mentale et insertion professionnelle), BNP (journée solidaire), Koeo et Vendredi (mécénat de compétences), CRESERC (ETP insertion professionnelle entre autres), la Tourmaline et l'UEROS (orientation et bilan de compétences),

Compagnie Rachel Madmoizelle (pièce de théâtre), Lnklusion (accompagnement des travailleurs indépendants en situation de handicap)... et bien d'autres que nous ne pouvons pas tous citer ici mais qui contribuent, à nos côtés, aux parcours de rétablissement des membres du Clubhouse Nantes. Merci à tous !



# Clubhouse de PARIS

2023 a été pour le Clubhouse Paris à la fois une année de continuité et de changements.

Continuité : depuis plus de 12 ans, les membres font vivre les locaux avec les encadrants et dynamisent notre quotidien avec le soutien de fidèles partenaires qui nous soutiennent (financement, emploi, santé, institutionnels...).

Changements à tous les étages : nouvelle direction, nouvelle équipe salariée et d'importants travaux de rénovation (toiture, terrasse, escalier, salle de cogestion, chauffage...).

Pour célébrer tous ces changements, nous avons débuté 2024 avec une opération Portes Ouvertes pour nous retrouver et écrire ensemble une nouvelle page de l'histoire du Clubhouse de Paris !

**Mourad, membre bénéficiaire et  
Olivier, Directeur du Clubhouse de Paris**



MEMBRES

**432**

membres au total

**44 ans**

moyenne d'âge  
des membres

DYNAMIQUE  
PARTENARIALE



**40%**

Partenaires  
sociaux et  
médico-sociaux

**60%**

Partenaires  
du Sanitaire

## EMPLOI, FORMATION &amp; ACTIVITÉ



**25%**

de taux d'insertion  
professionnelle

**62%**  
temps partiel



**38%**  
temps plein

**14%**  
protégé

Type de  
milieu de  
travail

**86%**  
ordinaire

**43%**  
CDI



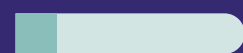
**16%**  
CDD



**8%**  
indépendant



**17%**  
formation



**9%**  
stage



**7%**  
bénévolat



## PARTENARIATS

**6,8%**  
d'organisme de  
formation, université, etc.

**13,6%**  
d'entreprises  
adaptées partenaires

**11,4%**  
autres (France  
bénévoles, etc.)



**43,2%**  
d'entreprises

**25%**  
de Service Public  
de l'Insertion  
et de l'Emploi  
(SPIE) ou acteurs  
de l'insertion pro

## SOCIAL &amp; BIEN-ÊTRE



**11**  
moments de  
convivialité

**2**  
séjours et  
week-ends

**45**  
séances  
sportives  
organisées

**1**  
sur la  
thématique  
« santé »



2023

## LES TEMPS FORTS

### \* INSERTION SOCIALE

#### L'air marin, ça fait du bien !

Douze membres et deux Chargés d'Insertion ont pu se ressourcer lors d'un séjour printanier à Saint-Malo. Au programme : bronzette, baignade, aquarium et belles balades... Les plus courageux ont même poursuivi avec un footing sur la plage !

Côté culture, nous avons pu découvrir la ville fortifiée de Saint-Malo. Lors d'un déjeuner gourmand sur les remparts, nous avons été conquis à la fois par la gastronomie bretonne et par le patrimoine architectural. Lors de la visite de l'aquarium, nous sommes retombés en enfance et avons caressé des raies dans le bassin tactile.

Côté nature, ils ont été émerveillés par la plage des Bas Sablons et par le site naturel encore sauvage de la Pointe de la Varde ! Ces excursions sont l'occasion de créer du lien, de sortir de son quotidien.



*Dans l'inconscient collectif, séjour rime avec vacances... Pour nous, c'est plutôt axé avenir et rétablissement. On n'a pas les mêmes conversations sous les étoiles en bord de mer qu'au Clubhouse. On vit autre chose.*

**Oriane**

Membre bénéficiaire

### \* INSERTION PROFESSIONNELLE

#### Les partenariats pour l'emploi

Au Clubhouse, on aide les membres à revenir vers l'emploi. Chaque membre reçoit ainsi de l'aide de la part de ses pairs, toujours bienveillants, dans le cadre de la « pair-aideance ». Nous partageons petites astuces et conseils essentiels.

Au sein du Clubhouse ont aussi lieu de nombreux ateliers emploi : Un « Rexpo » : un retour sur une expérience professionnelle, que propose un membre, lors d'une réunion, à ses pairs. Un « Focus » : un membre, à la croisée des chemins menant vers l'emploi se pose avec ses questionnements devant ses pairs et leur demande de précieux conseils.

Le Clubhouse a aussi des partenaires emploi. Ainsi, l'association Up for Humanness propose des parcours pour redonner confiance aux participants. La Cravate Solidaire propose de son côté des simulations d'entretiens d'embauche et donne

des vêtements élégants à ses adhérents. Le Pôle Emploi de Pantin anime au Clubhouse des ateliers sur l'entretien de recrutement et l'entretien d'embauche. Il nous a également reçu dans ses locaux pour échanger avec ses salariés.



*Cela fait plaisir de voir des personnes qui s'engagent pour le parcours professionnel réussi des personnes en situation de handicap et des possibilités de réinsertion par l'emploi quel que soit notre passé.*

**Tony**



## ✦ DESTIGMATISATION

### Facettes festival

Après avoir rencontré l'équipe jeune de Nineteen du GHU de Saint-Anne nous sommes allés à Pantin en septembre pour tenir un stand de sensibilisation au Facettes festival pour aller à la rencontre des jeunes dans un cadre festif.

Comment donner envie de lutter contre la stigmatisation ? Ce n'est ni plus ni moins que ce que propose le festival Facettes ! Dans un cadre festif, fort d'ateliers et de concerts qui abordent de manière transversale la question de la santé mentale, sans la dramatiser ! C'est donc avec une dizaine de membres du Clubhouse de Paris que nous avons tenu un stand durant deux jours pour expliquer notre action au quotidien. C'était pour nous la chance de leur montrer l'opportunité qu'offre le Clubhouse aux différentes étapes du rétablissement et pour les membres de témoigner de son impact au quotidien sur leurs vies. Une association non médicalisée avec un accompagnement à vie : une innovation qui n'a pas manqué de retenir l'attention de bon nombre des 3 500 festivaliers. Les membres ont pu à la fois être acteurs du festival et découvrir différentes initiatives et témoignages qui les aideront à construire leur parcours de rétablissement.



*J'ai beaucoup aimé mon expérience au festival Facettes tant elle était riche de rencontres variées. J'ai rencontré des professionnels, des jeunes membres d'associations œuvrant dans le même secteur, des chanteuses, des humoristes à qui j'ai pu parler de ce qu'on faisait au sein du Clubhouse de Paris. Nous avons pu échanger sur nos pratiques y compris avec des membres du Clubhouse de Lyon venu pour l'occasion. Le cadre, festif, facilite la venue d'un public jeune, sensible aux problématiques de santé mentale et sans préjugé.*

**Oriane**

*Membre bénéficiaire*



## Perspectives et projets 2024

2024 doit permettre au Clubhouse de Paris d'ancrer les changements dans la durée. il s'agit de :

- Finaliser le renouvellement de l'équipe afin d'assurer à la fois le fonctionnement quotidien de la communauté et délivrer un accompagnement personnalisé des membres.
- Redynamiser la cogestion et le programme d'activités après une période bousculée par plusieurs mois de travaux et finaliser l'aménagement des locaux.
- Développer des relations avec de nouvelles entreprises, tout en continuant à s'appuyer sur les partenaires privilégiés du Clubhouse de Paris, notamment pour aller plus loin sur les volets insertion professionnelle et lutte contre les préjugés sur les troubles psychiques.

## SOUTIENS & PARTENAIRES

### Partenaires financiers :



### Comité de Soutien

Merci aux membres de notre Comité de Soutien, pour leur engagement et leur générosité : Jean-Luc Bouchery, Jacques Dumas, Anne Galitzine, Jérôme Michiels, Patricia Willemetz, Hervé Williamson.

### Partenaires terrain

**Partenaires emploi :** Bosch, Caisse des Dépôts, Cap emploi 75, CCI Les Entreprises s'engagent, CNAV, ESAT Bastille, France TV publicité, H'Up, Inspirience, Klesia, Kliff Randstad, La Cravate Solidaire, PLIE 75, Pôle Emploi Pantin, Pôle Emploi Paris 12, Pôle Emploi Paris 18, Services du Premier Ministre, TIH Booster, Unirh-thransition, Up for Humanness

**Partenaires santé, culture et accès aux droits :** Aides, Ceapsy, Mairie de Paris, Maison des associations Paris 19, MDPH, Mews Partners, MWE, Projet Voltaire, Roole, Sensations inclusives, UNAFAM,



# Clubhouse de **RENNES**

2023 est l'année de préouverture matérialisée par l'acquisition d'un beau local au cœur de ville, l'adhésion des premiers membres participant activement au développement du projet. Nous avons rencontré une centaine de partenaires pour présenter notre dispositif, créé et participé à de nombreux événements, démarré les premiers ateliers de cogestion et de projets. L'accueil par toutes les parties prenantes du territoire fut excellent ce qui nous a conforté dans l'intérêt que peut susciter notre démarche.

« L'année 2023 nous a apporté la concrétisation de nos efforts. Le local est trouvé et nous espérons ouvrir nos portes au 1<sup>er</sup> semestre 2024. »

**Josyane**



**MEMBRES**

**8**

files active  
(Nombre de membres total  
accompagnés - Nombre  
de membres sortis de  
l'accompagnement)

**48 ans**

moyenne d'âge  
des membres



## IMPLICATION DES MEMBRES EN COGESTION

**50%**

hommes



**50%**

femmes



**64**

groupes de travail  
et ateliers organisés avec  
la communauté de membres  
sur l'année



2023

# LES TEMPS FORTS

## HOUVRIER UN CLUBHOUSE

### Le local du Clubhouse de Rennes



#### Un local de 255m<sup>2</sup> dans le centre historique rennais.

Réalisation d'un projet architectural en coopération avec les services supports, l'architecte référencé et les membres pour créer un dispositif conforme au modèle.

Pour parvenir à trouver ces locaux, 37 visites ont été nécessaires. Nous avons été attentifs au respect du cahier des charges qui insiste sur :

- Une implantation au cœur de ville en lien avec une accessibilité facilitée, un quartier en proximité des commerces, des entreprises, de la culture et du sport.
- Un budget annuel à respecter.
- Une surface supérieure ou égale à 250m<sup>2</sup> dans la mesure du possible sur un niveau.
- Unanimité du comité projet et des membres sur le choix du local.

Parallèlement, des ateliers de travail en cogestion ont été organisés pour réaliser :

- un plan d'implantation et circulation du local
- l'inventaire des matériels et/ou investissements
- une demande de plusieurs devis pour obtenir le meilleur rapport qualité/prix.



*Trouver un local qui corresponde à nos besoins n'a pas été chose aisée, mais nous y sommes arrivés. Les travaux d'aménagement devrait démarrer sous peu. Nous avons un lieu pour nous retrouver, accueillir de nouveaux membres et partenaires.*

**Gwendal et François**

*Membres bénéficiaires*

## \* DESTIGMATISATION

### Des rencontres hors-les-murs pour créer la communauté de membres

**Création d'événements où se regroupent des personnes de tous horizons pour partager une interconnaissance et des activités de loisirs ou culturelles.**

Organisation de 3 rencontres hors-les-murs et une fête de Noël pour favoriser la création de la communauté de membres .

Tout au long de l'année et en l'absence d'un local ouvert à l'activité, ces événements ont consisté à offrir des rencontres entre personnes concernées par les troubles psychiques, professionnels de la santé et du médico-social et tous les acteurs de la société civile désireux de se joindre à nous.

Fin 2023, notre communauté comptait 8 membres actifs et engagés dans la démarche de développement de notre projet. 35 personnes environ ont signifié leur intérêt dont une part nous rejoindra à l'ouverture prévue au premier semestre 2024.

Au regard de l'évaluation positive de l'expérience, nous poursuivrons y compris une fois le Clubhouse de Rennes ouvert.



*Un bon moyen de découvrir les gens qui font partie du Clubhouse et comment il fonctionne. Cela a terminé de me motiver à les rejoindre en devenant membre.*

**Kevin**

*Membre bénéficiaire*

*S'occuper de toute l'organisation des événements m'a permis de me connecter avec les autres membres pour la réalisation d'un projet commun, devenir actrice et d'acquérir de nouvelles compétences.*

**Méline**

*Membre bénéficiaire*

## INSERTION PROFESSIONNELLE

### Une participation à de nombreux événements

Le Clubhouse de Rennes a participé à de nombreux événements, rencontré beaucoup de partenaires, a présenté son projet, coopéré sur des thématiques importantes en santé mentale.

Toute l'année 2023 a été ponctuée par une participation active à de nombreux événements tels que :

- Pair-aidance : bénévolat et participation le 9 mai 2023 à l'EHESP où nous avions un stand
- Journée Transformation(s) et innovation(s) organisées par le CREAL
- 19 décembre / Ateliers du rétablissement à Rennes
- Groupes de travail :
  - Participation citoyenne avec le CRSM (conseil rennais en santé mentale)
  - Participation PTSM 35 action B2 paire-aidance (Plan Territorial en santé mentale)
  - SISM 24 avec les acteurs de la santé mentale territoire rennais prévue en mars 24 (Semaine d'information sur la santé mentale)



Grâce aux différents ateliers, j'ai pu m'impliquer dans la représentation du Clubhouse. Afin de déstigmatiser mon handicap, lors des ateliers du rétablissement, j'ai décidé de témoigner de mon parcours psychiatrique. J'ai raconté mon histoire à un public de professionnels, cela m'a libéré, c'était pour moi un vrai coming out. C'est difficile de parler du handicap, de l'affirmer, de le revendiquer.

**Antoine**

Membre bénéficiaire



## Perspectives et projets 2024

L'année 2024 sera l'ouverture du lieu et le démarrage de l'activité. Nos objectifs sont d'étendre notre communauté de membres, d'initier les premiers projets personnalisés de rétablissement et démarches d'insertion professionnelle. Nous souhaitons concrétiser les liens tissés en 2023 avec la grande diversité d'acteurs du territoire rencontrés. Nous visons des coopérations dans une réciprocité d'intérêts et de valeurs partagées. Nous devons coconstruire nos processus de fonctionnement et d'organisation avec une préoccupation permanente d'innovation, d'ouverture, de qualité et de notoriété reflétant les talents de la communauté de membres.

## SOUTIENS & PARTENAIRES

### Partenaires financiers



### Comités de Pilotage & de soutien

Comité de démarrage : Joyce LEGEAY (UNAFAM) ; Isabelle THIEBAULT (indépendante), Camille BRETON (PTSM 35), Laura MORILLAS, Gwendal TROADEC, Josyane LÉMOINE, Antoine HAUVILLE,

Ce rapport d'activité m'offre l'opportunité de remercier chaleureusement tous les membres du comité de démarrage qui se sont engagés et investis avant mon arrivée, m'ont accueilli et soutenu dans la démarche de développement du projet.  
Marc SEGUIN directeur

### Partenaires terrains

En 2023 nous avons rencontré plus d'une centaine de partenaires qu'il serait difficile de tous nommer ici. Nous souhaitons que cette interconnaissance initiée se transforme à terme en coopérations au service du territoire et des personnes concernées par les troubles psychiques. Nous avons démarré des coopérations prometteuses avec au moins un événement ou groupe de travail avec :

CREAI DE BRETAGNE  
FRATRIES  
ICUAL BRETAGNE  
LA FRATERIE DU QUARTIER  
LA RUCHE  
L'ANTRE2  
MAISON ASSOCIATIVE DE LA SANTE  
RADIO QUARTIER DES ONDES  
RESO'FORCE  
SANTE MENTALE France

UN CHEZ SOI D'ABORD  
MAIRIE DE BOURGBARRE  
MAIRIE DE RENNES  
BPGO  
CREDIT AGRICOLE  
LACTALIS  
MANABLOOM  
MURMUR  
SENS&CO  
TOURNEVIS  
POLICE NATIONALE  
PTSM 35  
ARS BRETAGNE  
ASKORIA  
CHGR  
SENS&CO  
MDU CHGR  
MDU SAINT LAURENT  
POLYCLINIQUE SAINT-LAURENT



# Clubhouse de ROUEN

Le projet d'implantation d'un Clubhouse en Normandie a vu le jour grâce à un collectif issu de l'UNAFAM 76 et la coordinatrice du Projet Territorial de Santé Mentale (PTSM). Constatant un besoin sur le territoire, le collectif s'est rapproché de Clubhouse France pour en étudier la pertinence. Les soutiens de l'ARS Normandie et de la Métropole de Rouen en parallèle de la reconnaissance du modèle Clubhouse par l'Etat ont permis de finaliser le projet en 2023 et de recruter une directrice en octobre. L'année 2023 s'est concrétisée par la création d'une première communauté de membres et la mise en place d'une permanence dans l'attente de trouver les locaux qui accueilleront le Clubhouse de Rouen.

**Andréa Stourdzé,**  
Directrice du Clubhouse de Rouen

## IMPLICATION DES MEMBRES EN COGESTION



# 10

groupes de travail  
et ateliers organisés  
avec la communauté  
de membres sur l'année





2023

# LES TEMPS FORTS

## \* INSERTION SOCIALE

### Une implantation en action

Fort du soutien de l'ARS Normandie, de la Métropole de Rouen et des acteurs du territoire, le Clubhouse de Rouen commence sa phase d'implantation sur les chapeaux de roues.

Grâce à un collectif de bénévoles engagés, issu en grande partie de l'UANFAM 76 à l'implication de la coordinatrice du PTSM et au soutien de partenaires locaux, avant même sa création, le Clubhouse était dans les esprits et son implantation très attendue.

A son arrivée, en novembre 2023, la directrice a ainsi reçu un accueil chaleureux et la prise de contact avec les acteurs du territoire s'en est vue grandement facilitée.

Le comité de pilotage dûment constitué de cinq bénévoles et trois membres bénéficiaires en cours d'inscription, a permis d'avancer rapidement. Une permanence, mise en place les jeudis matin, dès le 16 novembre 2023, a permis de constituer une communauté de membres actifs qui s'étoffe chaque semaine et de travailler en cogestion sur les projets phares du Clubhouse tel que la recherche de nos locaux.



*Actuellement le Clubhouse de Rouen me permet de prendre des initiatives, en étant acteur de sa mise à en place. Sinon j'attends surtout de l'autonomie dans le futur Clubhouse, de faire soi-même...*

**Pierre**

Membre bénéficiaire



## Perspectives et projets 2024

Les futurs locaux du Clubhouse de Rouen, signés en janvier 2024, se trouvent au cœur d'un pôle d'entreprises sur Saint-Étienne-du-Rouvray. Cette étape validée permet une projection sur l'implantation et le développement du Clubhouse dont :

1. L'aménagement des locaux et leur inauguration
2. Le renforcement de la communauté de membres
3. La mise en place de la cogestion et des accompagnements
4. La constitution d'un comité de soutien local porteur
5. Le développement de partenariats entreprises multilatéraux
6. La mise en place d'ateliers d'insertion professionnelle et de développement des compétences
7. La création d'un programme jeunes

## SOUTIENS & PARTENAIRES

### Comités de Pilotage

Nous tenons à remercier chaleureusement les membres du comité de pilotage pour leur soutien et leur investissement dans la création et le lancement du Clubhouse de Rouen :

- Dominique BOUCHEZ
- Jean-Christophe BOUCHEZ
- Nicole CHANTEPIE
- Pierre DELAUNE
- Christopher LOMBOMBE,
- Pierre MARCHAND
- Alice QUEVAINE
- Florence REMEUR
- Isabelle TURQUIER

Ce projet n'aurait pu voir le jour sans le soutien de :  
l'Agence Régionale de Santé Normandie et la Métropole Rouen Normandie

### Partenaires terrain

#### Associations œuvrant pour la réhabilitation, le rétablissement ou l'insertion

- L'UNAFAM, association de parents
- Le Centre support Normandie Réhab, avec lequel nous avons le plaisir de collaborer sur le Forum Emploi et Santé mentale du 14 mai 2024,
- L'Association La Clé ( 3 GEM, 1 SAMSAH, 1 service d'aide à domicile spécialisé, un service logement pour des personnes bénéficiant d'un suivi spécialisé en psychiatrie),
- LADAPT Normandie (42 établissements et service en Normandie répartis en 3 pôles : Sanitaire, Inclusion et Travail accompagné),
- Le Pré de la Bataille (4 ESAT, 1FH, 1 FAM, 2 CAJ, 1 IME, 1 SAVS). La direction du Pré de la Bataille, qui porte juridiquement la Communauté 360 de Rouen/Elbeuf, nous a également invité à y présenter le Clubhouse et à se joindre aux prochaines réunions.
- L'Association Emergence-s ( 8 pôles d'action: Hébergement, Logement, Santé, Insertion, Accompagnement, Enfance et parentalité, Justice et Accompagnement social mobile),
- Les ateliers Sainte Claire,
- Le GCSMS Un Chez-soi d'abord de Rouen Métropole et son équipe pluridisciplinaire

#### Structures médicales :

Trois établissements sanitaires spécialisés sur les troubles psychiques ont été contactés : Hôpital du Rouvray, hôpital de jour de la MGEN, clinique d'Yvetot.

#### Organismes œuvrant pour l'insertion professionnelle

- L'EPNAK avec son offre de services, la formation accompagnée, la préparation projet et les formations intra-muros.
- Le Fonds pour l'insertion des personnes handicapées dans la Fonction publique (FIPHP)

# COMMENT S'ENGAGER à nos côtés ?



## FAIRE UN DON

Une part importante des ressources de Clubhouse provient de la générosité du public. Votre soutien nous permet d'accompagner chaque jour des personnes vivant avec un trouble psychique et de mener à bien nos missions.



En effectuant un don en ligne sécurisé sur le site :

[don.clubhousefrance.org](https://don.clubhousefrance.org)



Vous pouvez choisir de soutenir l'association au niveau national ou orienter votre soutien vers un Clubhouse régional en particulier.

## RESSOURCES CLUBHOUSE FRANCE 2023

**47%**

Subventions publiques

**47%**

Ressources liées à la générosité du public et contributions financières dont fonds dédiés et subventions d'investissement

**5%**

Vente de biens et services

**1%**

Autres produits et cotisation



## L'OFFRE PARTENARIALE CLUBHOUSE

Chaque jour, Clubhouse France agit grâce à un réseau de partenaires avec lesquels nous travaillons dans la co-construction afin de répondre à vos enjeux et aux nôtres.

En soutenant Clubhouse, votre entreprise s'engage en faveur **d'une société plus juste et plus solidaire**.

- \* **Faire un don financier** : le don financier est un moyen simple, efficace et rapide de soutenir nos actions
- \* **Mobiliser vos collaborateurs** : il existe de multiples façons de mobiliser et engager vos collaborateurs dans une démarche solidaire en faveur du handicap : mécénat de compétences, journée de solidarité, etc
- \* **Former et sensibiliser vos collaborateurs** : nous disposons un organisme de formation dédié au sujet du handicap et de la santé mentale qui vous accompagne sur la prévention, l'accueil et le maintien en emploi
- \* **Participez à l'insertion professionnelle de nos membres** : accueillez un de nos membres dans votre entreprise en immersion professionnelle par exemple

### Nos principaux partenaires nationaux :



Fonds de dotation Les D



# Nous contacter

## Siège social national

📍 43, rue du Télégraphe  
75020 PARIS  
✉ info@clubhousefrance.org  
☎ 01 47 97 25 60

**Service Donateurs :**  
dons@clubhousefrance.org

**Contact Pôle Formation & Accompagnement :**  
formation@clubhousefrance.org

**Contact presse :**  
info@clubhousefrance.org / 07 83 98 45 82



## Clubhouse de BASTIA

📍 22 Rue César Campinchi  
20297 Bastia  
✉ jean-yves.bonifay@clubhousefrance.org  
☎ 07 68 98 21 74



## Clubhouse de BORDEAUX

📍 63 rue de Tivoli  
33000 BORDEAUX  
✉ bordeaux@clubhousefrance.org  
☎ 05 57 99 47 23



## Clubhouse de LILLE

📍 20 rue du Maréchal de Lattre de Tassigny  
59000 LILLE  
✉ lille@clubhousefrance.org  
☎ 03 20 47 28 71



## Clubhouse de LYON

📍 16 rue d'Inkermann  
69100 Villeurbanne  
✉ lyon@clubhousefrance.org  
☎ 04 78 42 84 26



## Clubhouse de MARSEILLE

📍 12 rue de Provence  
13004 Marseille  
✉ marseille@clubhousefrance.org  
☎ 07 44 80 84 94



## Clubhouse de NANTES

📍 6, rue de Bel Air  
44000 NANTES  
✉ nantes@clubhousefrance.org  
☎ 02 40 35 15 41



## Clubhouse de PARIS

📍 7, rue de Lunéville  
75019 PARIS  
✉ paris@clubhousefrance.org  
☎ 01 42 45 15 88



## Clubhouse de RENNES

📍 6 Rue du Louis d'Or  
35000 Rennes  
✉ rennes@clubhousefrance.org  
☎ 06 52 05 00 64



## Clubhouse de ROUEN

📍 12 rue Ernest Renan  
76800 Saint-Etienne-du-Rouvray  
✉ rouen@clubhousefrance.org  
☎ 07 45 25 21 60

**Clubhouse** FRANCE  
SE RÉTABLIR • VIVRE • S'ÉPANOUIR



[clubhousefrance.org](https://clubhousefrance.org)