



Reconnue d'intérêt général en 2017



QUI SOMMES-NOUS ?

Présentation générale : Metishima œuvre pour une société inclusive par l'insertion socio-économique des personnes immigrées, primo-arrivantes et régularisées.

Notre mission : Favoriser l'accès aux savoirs pour tous, promouvoir et développer des environnements de travail pérenne et sécuritaires.

Pour qui ?

- Toute personne immigrées, régularisée, motivée avec un niveau A2 en français,
- Le public jeune,
- Toute structure œuvrant pour la diversité et de l'inclusion.

Nos actions :

- Éducation pour tous en Côte d'Ivoire,
- L'accueil et l'insertion des primo-arrivants et la sensibilisation

Nos valeurs :

Égalité des chances à compétences égales, quelles que soient les origines.

Metishima tend à répondre aux besoins des territoires en soutenant activement cinq actions pour un avenir durable. Tous nos actions sont en corrélations avec certaines des objectifs du Développement Durables (ODD) fixés par l'ONU pour un avenir pérenne.



+ 1000 talents accompagnés depuis septembre 2019

- 62 nationalités, 48% de femmes et 52% d'hommes,
- 60% ont trouvé un emploi durable (CDD de plus de 6 mois),
- 18% suivent une formation qualifiante,
- 74% des talents ont un diplôme supérieur au baccalauréat,
- 1 programme de mentorat femmes : 20 projets entrepreneuriaux.

+ 900 élèves scolarisés en Côte d'Ivoire (école primaire)

- La construction de **deux écoles** éthiques et responsables, de la maternelle au primaire,
- 90% taux de réussite aux examens des bénéficiaires des programmes d'éducation,
- 27 programmes suivis et développés en adéquation avec le ministère de l'éducation nationale en Côte d'Ivoire.

NOTRE ECOSYSTEME



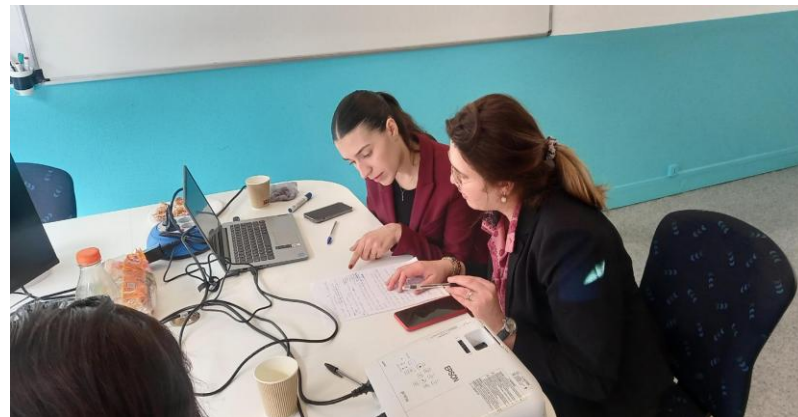
- LCI « Vie leurs Vies » : [Publier](#) | [Fil d'actualité](#) | [LinkedIn](#)
- Citoyen94 : <https://94.citoyens.com/2024/ile-de-france-lassociation-metishima-donne-aux-exiles-le-mode-demploi-pour-sintegrer,03-04-2024.html>
- Euradio : <https://euradio.fr/emission/KOdm-euradio-a-paris/J0YA-immersion-dans-un-atelier-de-lassociation-metishima>
- Département Seine Saint-Denis : <https://seinesaintdenis.fr/actualite/emploi-entrepreneuriat/insertion/Metishima-reconnaitre-les-talents-d%E2%80%99ailleurs/>
- Infolocale : <https://infocale.actu.fr/associations/organisme-metishima-531253/article-chevilly-larue-premiere-campagne-de-dons-pour-lassociation-metishima-56139>
- Synergies Migrations « les femmes exilées d'engagent » : https://synergies-migrations.org/SynergiesMigrations/wp-content/uploads/2023/12/SM_brochureFemmesExilees_DOUBLE-PAGE.pdf
- Gaité Lyrique « Migration : et elles ? » : <https://www.gaite-lyrique.net/evenement/migration-et-elles>
- RaptZ radio : [Raptz Radio](#)

METISHIMA AU FIL DE L'EAU

metishima
RÉVÉLATEUR DE TALENTS D'AILLEURS



LEADERSHIP FEMININ



Merci !

Site : <https://metishima.org/>

Contacts : DOUE Marie - direction@metishima.org
+33 6 60 53 40 67



metishima

RÉVÉLATEUR DE TALENTS D'AILLEURS





QUI SOMMES-NOUS ?

- Notre Histoire 6
- Notre mission 6
- Notre conviction 6

TEMPS FORTS 2024 8 - 24

France : Île-de-France 9 - 11

NOS CHIFFRES SOCIAUX 12 – 24

- France : Île-de-France** 13 - 18
- Typologie des talents 14
 - Importance du français 15
 - Lieux de residence et âge 16
 - Bilan de l'accompagnement 18
 - Sorties positives 19

Côte d'Ivoire : Guiglo 19 - 24

- Présentation du Projet 20 – 23
- Notre impact 24

ELÉMENTS FINANCIERS 25 - 29

- Compte de résultats 26 - 27
- Budget Prévisionnel 2025 29

NOS PROJECTIONS 2025 30-31

- France : Île-de-France 31
- International : Côte d'Ivoire 31

ILS NOUS FONT CONFIANCE 32- 33

PUBLICATION PRESSE 34- 35

REMERCIEMENT 36



EDITO

UNE APPROCHE CENTREE SUR L'HUMAIN, GUIDEE PAR NOS CONVICTIONS ! 2024, UNE ANNÉE DE TRANSITION ...

+ 278

personnes conduites à l'exil reçues en Île-de-France.

2024, une année d'ancrage territorial !

Notre équipe a été sélectionnée pour accompagner vers l'emploi, différents publics sur plusieurs territoires : le Val-de-Marne, Est Ensemble et la Seine-Saint-Denis.

Elle est pleinement engagée à assurer à chaque personne un accueil et un accompagnement propices à son insertion socio-économique.

+ 700

élèves scolarisés au sein de l'école Nicla à Guiglo en Côte d'Ivoire.

2024, une année de transition...

Nous avons continué d'enrichir notre programme d'accompagnement en proposant des cours de FLE (français langue étrangère) et d'informatique aux talents (personnes accompagnées au sein de l'association) pour participer à leur insertion socio-économique en Île-de-France.

+ 1000 personnes exilées accompagnées depuis 2019 en Île-de-France



QUI SOMMES-NOUS ?

QUI SOMMES-NOUS ?

Notre histoire

L'association Metishima fondée en 2016, tire son nom de la contraction du mot « Métis » et « Heshima », qui signifie « Dignité » en Swahili.

Depuis sa création, Metishima s'attèle à la question de la place de l'Humain dans nos sociétés. Elle mène cette ses actions sur deux territoires : en Île-de-France et à Guiglo en Côte d'Ivoire.

Elle innove par la mise en place d'actions de sensibilisation auprès de différents publics en Ile-de-France pour déconstruire les préjugés liés à la Migration.

En Côte d'Ivoire, nous participons à l'accès à l'éducation du public jeune dans les zones rurales.

Chez Metishima, nous œuvrons à l'insertion socio-professionnel d'Êtres Humains, Exilés, Nouveaux-Arrivants, Réfugiés en situation régulière par la valorisation de leurs compétences acquises avant leur arrivée sur le territoire.

Les actions que nous mènon s sont en corrélation avec six objectifs du développement durables (ODD) fixés par l'ONU pour un avenir durable.

Notre mission

Favoriser l'accès aux savoirs pour tous, promouvoir et développer des environnements de travail pérenne et sécuritaires.

Notre conviction

Personne n'est inemployable !

Nous aspirons à un monde dans lequel, à niveau de compétences égales, quelles que soient nos origines, nous avons les mêmes chances d'accéder à l'emploi.





TEMPS FORTS EN 2024



FRANCE : EN ÎLE-DE-FRANCE

Programme d'accès à l'emploi

Depuis sa création en 2016, Metishima agit avec une profonde conviction : chacun possède des compétences et des savoir-faire à valoriser, quels que soient son parcours ou son histoire.

A cet effet, nous avons développé une méthodologie d'accompagnement unique, centrée sur la reconnaissance des compétences et la reconstruction des parcours professionnels, axée sur trois axes d'accompagnement

1. Un accompagnement individualisé et personnalisé Chaque personne bénéficie d'un suivi sur mesure pour identifier son parcours, ses compétences et co-construire un projet professionnel viable et durable.
2. Des ateliers collectifs. Ces temps partagés permettent de remobiliser les compétences, d'échanger les expériences, de renforcer la confiance en soi et de se préparer concrètement à la reprise d'activité.
3. Un accompagnement vers l'autonomie culturelle et citoyenne.

Nos actions favorisent une meilleure compréhension des codes sociaux et professionnels, ainsi qu'une appropriation des valeurs de la République, indispensables à une intégration durable.



TEMPS FORTS 2024 : ÎLE-DE-FRANCE

Programme d'accès à l'emploi

Un accompagnement individualisé et personnalisé.

- diagnostic du parcours, bilan de compétences,
- reconnaissance des diplômes,
- levée des freins, en lien avec les institutions...

Des ateliers collectifs.

- de se familiariser avec les attentes concrètes des employeurs,
- de surmonter la peur de l'entretien et de gagner en confiance,
- et de mieux se projeter dans une dynamique de recrutement.

Un accompagnement vers l'autonomie culturelle et citoyenne.

Ce parcours est organisé à Paris autour de la visite de lieux symboliques de l'histoire de la France (monuments, musées du quai Branly...



TEMPS FORTS 2024 : ÎLE-DE-FRANCE

+ de notre programme d'accompagnement

Le programme de mentorat

Nous tenons à remercier nos partenaires, notamment Hermès, France Travail et Tent

pour leur confiance et leur accompagnement tout au long de la mise en œuvre de ce programme.

Le succès de cette action a également été rendu possible grâce à la mobilisation de nos partenaires prescripteurs, dont l'engagement a permis d'orienter et de soutenir efficacement les talents du projet.



Des partenaires engagés à nos côtés

Grâce au soutien de nos partenaires, nous avons pu être pleinement acteurs de l'accueil et de l'intégration des talents venus d'Ailleurs. Ensemble, nous avons organisé plusieurs informations collectives autour de l'emploi, animées par des entreprises engagées telles que :

- Groupe Carrefour,
- Groupe RATP,
- Hôtel Pullman Montparnasse,
- Les Merveilleux de Fred,
- ...

Ces moments d'échanges ont permis à de nombreux participants de mieux comprendre les attentes du monde professionnel et d'identifier les opportunités d'emploi dans différents secteurs d'activité....

Comprendre pour mieux agir

Un grand merci à Lucile FEUTRIER-COOK pour son intervention autour de la vulgarisation de la nouvelle loi sur l'immigration, une législation qui demeure une véritable épée de Damoclès pour de nombreuses personnes exilées et primo-arrivantes.

Cette rencontre a permis de rassembler les acteurs du champ social afin de mieux comprendre les enjeux de cette loi et d'envisager collectivement des actions concrètes pour défendre les droits fondamentaux de ces publics.



Nos chiffres sociaux



Le bilan du programme d'insertion socio-économique des personnes exilées en Île-de-France

Bilan : typologie des participants

278 personnes ont été reçues en 2024.

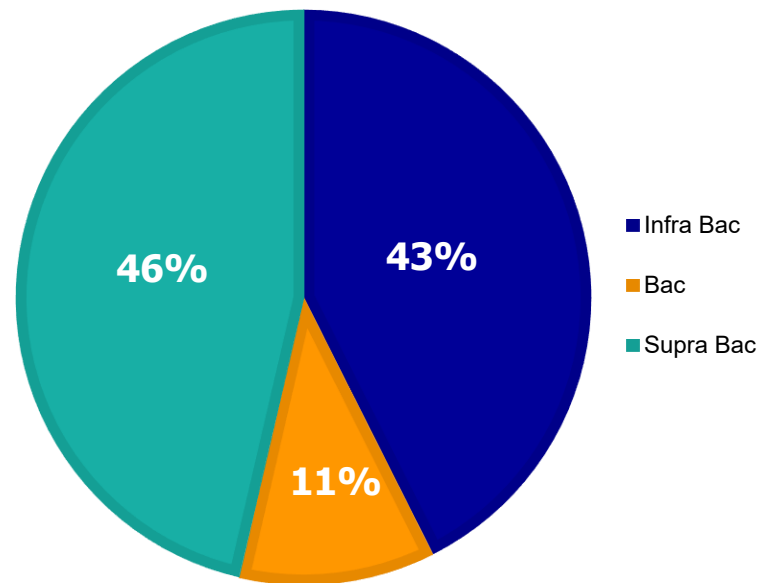
263 talents accompagnés, dont :

- 132 femmes.
- 131 hommes.

89% des personnes accompagnées ont un diplôme \geq au Baccalauréat.

Pays d'origine : 53 nationalités

Afghane Albanaise Algérienne Bangladaise Béninoise Burundaise Brésilienne
Camerounaise Chilienne Chinoise Colombienne Comorienne Congolaise Égyptienne
Équatorien Espagnol Érythréenne Ethiopienne Française Gabonaise Gambienne
Géorgienne Grecque Guinéenne Haïtienne Indienne Iranienne Irlandaise Ivoirienne
Kényane Libanaise Malgach Malienne Marocaine Mauritanienne Nigériane Ougandaise
Pakistanaise Palestinienne Portugaise Roumaine Russe Saoudienne Sénégalaise
Sierraléonaise Somalienne Soudanaise Sri Lankaise Syrienne Togolaise Tunisienne
Ukrainienne Vénézuélienne.



Bilan : niveau d'acquisition de la langue française

Niveau de français :

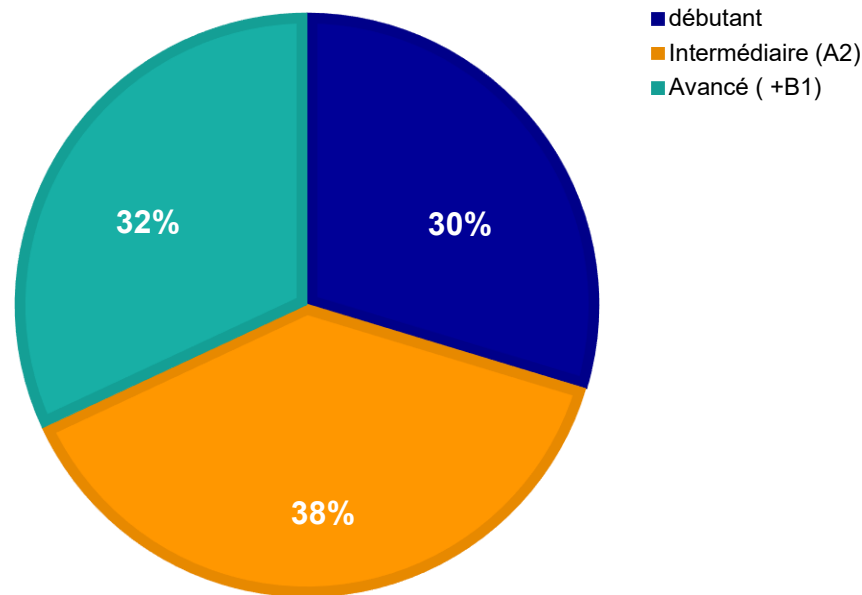
- Débutant : 78
- Intermediaire (A2) : 101
- ≥ B1 : 84

68 % des Talents ont un niveau de français insuffisant pour accéder à un emploi qui reflète réellement leurs compétences.

L'apprentissage du français, un levier d'insertion. La maîtrise de la langue française demeure l'un des principaux obstacles à l'intégration professionnelle et sociale.

C'est l'un des moteurs du gâchis de talents : car apprendre le français, c'est bien plus qu'acquérir un savoir. C'est obtenir la clé pour s'insérer, travailler et construire son avenir en France.

La numérisation ne doit pas remplacer l'humain. L'apprentissage du français, c'est avant tout un lien, une écoute et un accompagnement.

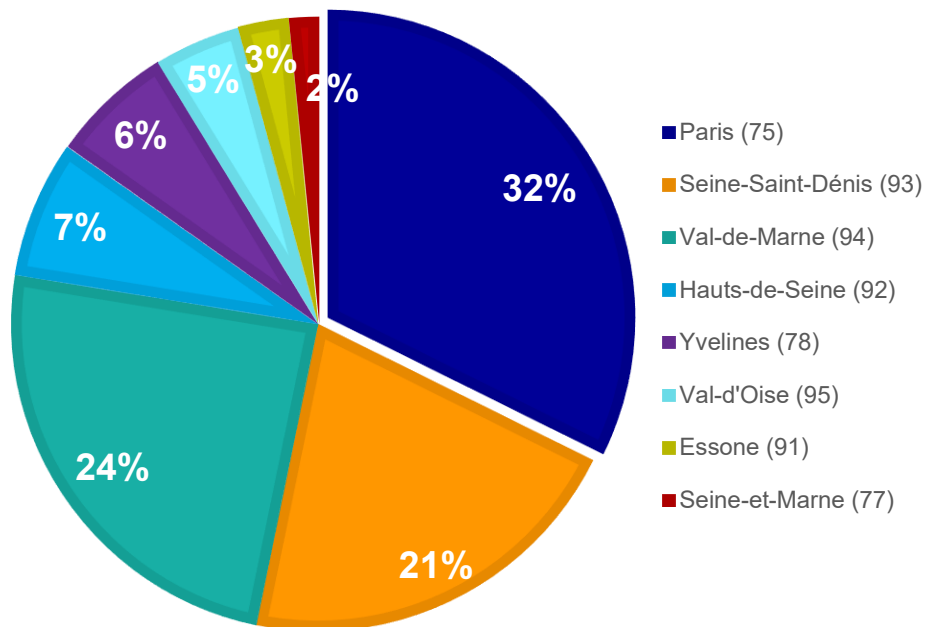


68% des Talents ont un niveau de français insuffisant pour accéder à un emploi nécessitant leurs compétences.

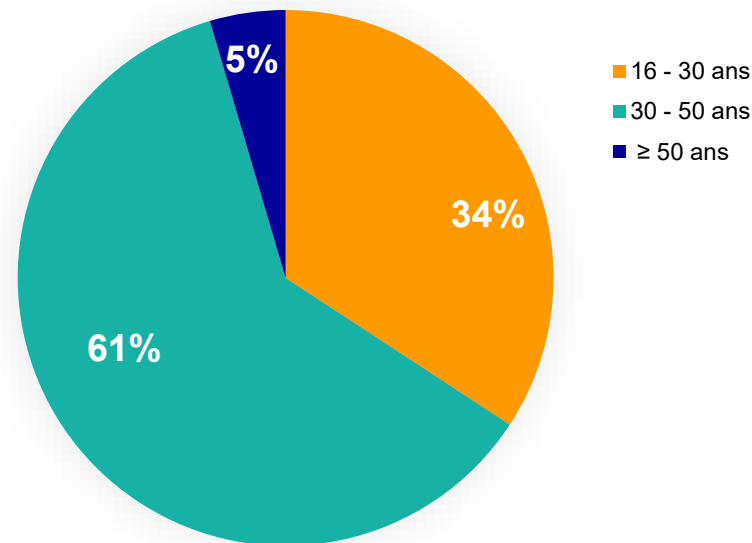
NOS CHIFFRES SOCIAUX

Bilan : Lieu de résidence et âge des talents

Les départements de résidence



L'âge des talents



Metishima agit comme un révélateur des talents d'ailleurs

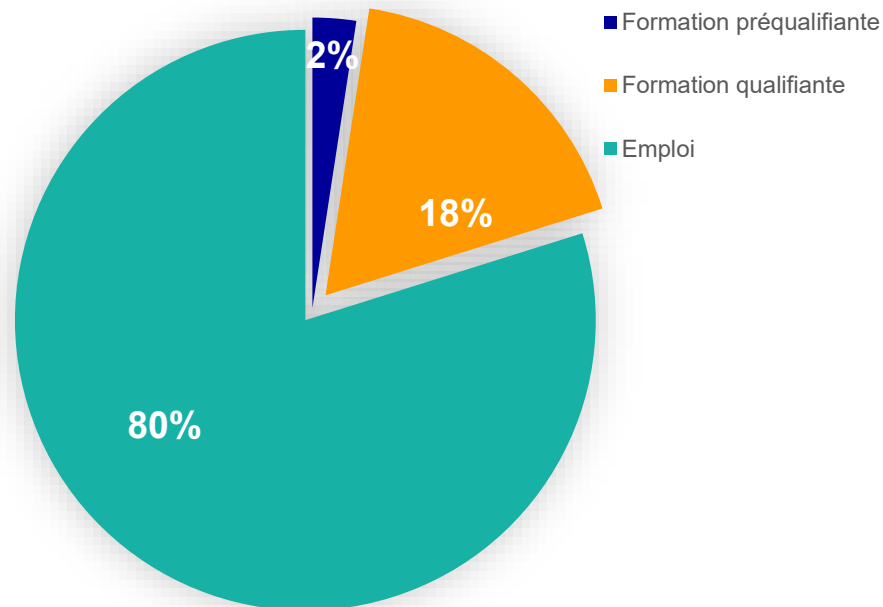
Bilan du programme

124 sorties positives

- 99 talents redirigés vers l'emploi durable
- 25 talents vers une formation qualifiante ou pré-qualifiante

Notre méthode

- Un accompagnement de personnes plutôt que de projets,
- Un accompagnement basé sur la confiance et la bienveillance,
- Un accompagnement de proximité avec du présentiel à plus de 80%.



Bilan du programme

Accompagnement vers l'emploi durable : 99 talents

- Aide-soignant
- Auto-entrepreneurs
- Technicien en informatique
- Garde d'enfants
- Peintres en bâtiment
- Manutentionnaire
- Technicien d'Intervention Télécommunications
- Chargée de RH
- Receptionniste en hôtellerie et restauration
- Vendeur-pâtissier
- ...

Formation qualifiante et pré-qualifiantes : 25 talents

- CAP petite enfance
- Aide-Soignant
- Agent aéroportuaire
- Bachelor Finance
- BTS Mécanique
- Conseiller en insertion socio-professionnelle
- Master en gestion de projet
- Master en relations internationales
- Doctorant en sociologie
- Agent magasinier
- ...

Piste d'amélioration :

1. Pérenniser l'intégration professionnelle grâce à des partenariats employeurs solides,
2. Alléger le coût pour les territoires en créant des alliances durables avec les acteurs publics et privés,
3. Lever les freins invisibles en s'appuyant sur la psychologie et la médecine du travail.



Nos actions à Guiglo en Côte d'Ivoire
La construction d'infrastructure scolaire au sein du
groupe scolaire Nicla

NOS CHIFFRES SOCIAUX

Nos actions en côte d'Ivoire

Depuis 2018, nous travaillons en collaboration avec les partenaires de la ville de Guiglo pour améliorer l'accès des enfants à une éducation de qualité, grâce à la construction et la rénovation d'infrastructures scolaires..

Nos resultat à date :

- 1 école maternelle construite,
- 1 bâtiment neuf de 3 classes à l'EPP Nicla 3,
- 1 bâtiment de 3 classes rénové,
- 2 clôtures construites,
- 7 latrines construites.

L'objectif principal de ces actions est de réduire le nombre d'enfants par classe en multipliant et en agrandissant les infrastructures scolaires, afin d'offrir un cadre d'apprentissage plus favorable et de meilleure qualité.

Au-delà de l'impact éducatif, ce projet a également contribué à l'essor économique de la commune de Guiglo, puisque l'ensemble des travaux de construction et de rénovation du groupe scolaire Nicla a été confié aux artisans locaux.



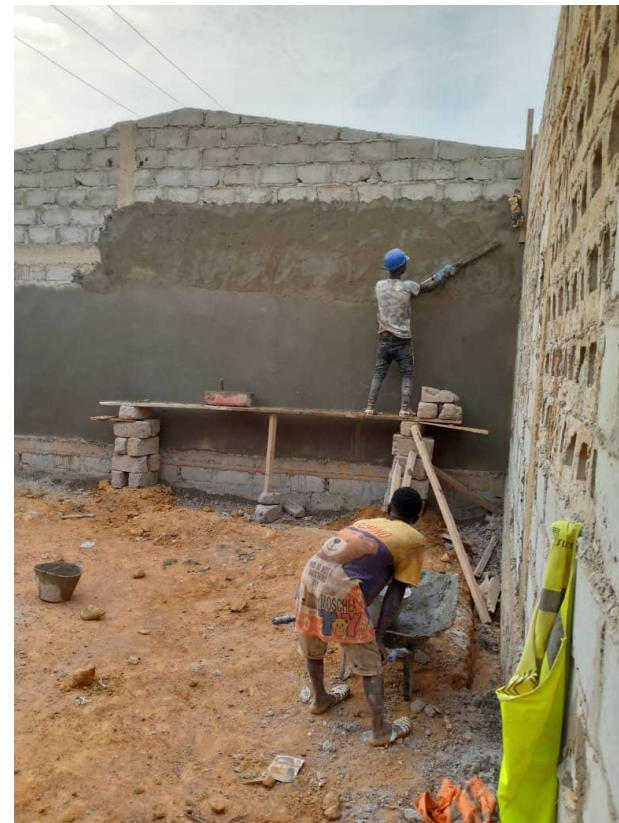
NOS CHIFFRES SOCIAUX

Nos actions en Côte d'Ivoire



NOS CHIFFRES SOCIAUX

Nos actions en Côte d'Ivoire



NOS CHIFFRES SOCIAUX

Nos actions en Côte d'Ivoire



NOS CHIFFRES SOCIAUX

Effectif et Impact 2024

Préscolaire : 114 enfants

- Filles : 52
- Garçons : 62

Nombre d'enfants admis au CP1 : 43

Impact Educatif

- Davantage d'espaces d'accueil,
- Meilleures conditions d'apprentissage,
- Classes moins surchargées.

Ecole Primaire : 530 élèves (double vacation)

- Filles : 120
- Garçons : 90

Nombre d'enfants admis au college : 487

Impact Economique local

- Tous les travaux réalisés par les artisans de Guiglo,
- Contribution directe au développement économique de la commune.

Les dépenses concernant le projet d'accès à l'éducation dans de bonnes à couter + 55.000€ depuis son lancement en 2018.

Votre soutien nous permettra d'électrifier et d'apporter de l'eau potable ainsi qu'un cantine scolaire au sein du groupe scolaire Nicla dans la commune de Guiglo en Côte d'Ivoire.





Les éléments financiers
Compte de résultat du CAC
& Budget prévisionnel 2024

LES ÉLÉMENTS FINANCIERS

Compte de résultat 2024

DETAIL DU BILAN					
Rubriques		01/01/2024	01/01/2023	Variation	
		31/12/2024	31/12/2023	Montant	%
		12	12		
Autres immobilisations incorporelles		439	1 224	(786)	-64,17
20500000	Site internet	2 357	2 357		
28050000	Amort Site internet	(1 918)	(1 133)	(786)	-69,36
Immobilisations corporelles		3 251	5 814	(2 563)	-44,08
21810000	Installations générales	2 600	2 600		
21830000	Matériel de bureau et matériel informatique	7 604	7 604		
28180000	Autres immobilisations corporelles (612)		(612)	(612)	
28181000	Amort Installations générales		(352)	352	100,00
28183000	Amort Matériel de bureau et matériel informatique	(6 341)	(4 038)	(2 303)	-57,04
Actif immobilisé		3 690	7 039	(3 349)	-47,58
Avances et acomptes versés sur commandes			350	(350)	-100,00
40910000	Fournisseurs - Avances et acomptes versés sur commandes		350	(350)	-100,00
Autres créances		34 880	43 801	8 921	
4010000000	FOURNISSEURS	982	982		
401ONLY000	ONLY YOU	350		350	
42100000421GHISL	Personnel - Rémunérations dues		62	(62)	-100,00
42500000	Personnel - Avances et acomptes		520	(520)	-100,00
43702000	APRIL SANTE PREVOYANCE	918	1 096	(178)	-16,26
44100000	Subvention à recevoir	10 000			
44170000	Val de Marne		10 000	(10 000)	-100,00
46710000	Mécénat à recevoir	6 311		6 311	
467100004671CARITAS	Mécénat à recevoir		1 000	(1 000)	-100,00
467100004671GAYET	Mécénat à recevoir		3 441	(3 441)	-100,00
467100004671GUILDE	Mécénat à recevoir		2 667	(2 667)	-100,00
46720000	Correspondant CIV	16 319	25 015	(8 696)	
Disponibilités		8 113	67 978	(59 865)	
51200000	Banque Postale - CC		1 123	(1 123)	-100,00
51210000	Banque - Bred		8 925	(8 925)	-100,00
51220000	Banque Populaire livret A	5 475	57 016	(51 540)	-90,40
51230000	Banque Trésor CIV	915	915		
51400000	Banque postale	1 123		1 123	

LES ÉLÉMENTS FINANCIERS

Compte de résultat 2024

ASSOCIATION METISHIMA

Période du 01/01/2024 au 31/12/2024

Rubriques		01/01/2024	01/01/2023	Variation	
		31/12/2024	31/12/2023	Montant	%
		12	12		
43861000	Urssaf 2021 à payer	5 538		5 538	
44800000	Etat - Charges à payer et produits à recevoir	646	646		
44863000	CHARGES A PAYER - FC	3 159	4 228	(1 069)	-25,28
Comptes courants d'associés		2 900		2 900	
45500000	Associés - Comptes courants	2 900		2 900	
Autres dettes		1 022	1 205	(183)	-15,18
44210000	PAS	1 022	1 165	(143)	-12,27
46700000	Autres comptes débiteurs ou créditeurs		40	(40)	-100,00
Produits constatés d'avance		60 000	41 667	18 333	44,00
48700000	Produits constatés d'avance	60 000	41 667	(31 667)	-76,00
Dettes et comptes de régularisation		102 613	60 860	38 354	63,02
TOTAL GÉNÉRAL PASSIF		48 680	121 070	72 390	



Budget 2025

BUDGET PRÉVISIONNEL

CHARGES	Montant	PRODUITS	Montant
CHARGES DIRECTES		RESSOURCES DIRECTES	
60 - Achats	32900	70 - Vente de produits finis, de marchandises, prestations de services	5000
Achats matières et fournitures	4000	73 - Concours publics	
Prestations de services	28900	74 - Subventions d'exploitation	320900
Autres fournitures		Etat : préciser le(s) ministère(s), directions ou services déconcentrés sollicités cf. 1ère page	
61 - Services extérieurs	66233	Politique de la ville et BOP 104	60000
Locations	14400	Ministère du Travail, de l'Emploi et des Solidarités	30000
Sous traitance générale	47333		
Assurance	2500	Conseil-s Régional(aux) :	
Documentation	2000	Île de France	30000
62 - Autres services extérieurs	19400	Conseil-s Départemental (aux) :	40000
Rémunérations intermédiaires et honoraires	7000		
Publicité, publication	5000		
Déplacements, missions	7400	Communes, communautés de communes ou d'agglomérations:	35000
Services bancaires, autres			
63 - Impôts et taxes			
Impôts et taxes sur rémunération			
Autres impôts et taxes		Organismes sociaux (CAF, etc. détailler) :	15000
64 - Charges de personnel	227300	Fonds européens (FSE, FEDER, etc.)	
Rémunération des personnels	175400	L'agence de services et de paiement (emplois aidés)	
Charges sociales	51900	Autres établissements publics	
Autres charges de personnel		Aides privées (fondation)	110900
65 - Autres charges de gestion courante		75 - Autres produits de gestion courante	19933
		756. Cotisations et taxe d'apprentissage	19933
		758. Dons manuels - Mécénat	4000
66 - Charges financières		76 - Produits financiers	
67 - Charges exceptionnelles		77 - Produits exceptionnels	
68 - Dotations aux amortissements, provisions et engagements		78-Reprises sur amortissements, dépréciations et provisions	
69 - Impôt sur les bénéfices (IS) : Participation des salariés		79 - Transfert de charges	
TOTAL DES CHARGES HORS CVN	345833	TOTAL DES PRODUITS HORS CVN	345833
Excédent prévisionnel (bénéfice)	0	Insuffisance prévisionnelle (déficit)	0

CONTRIBUTIONS VOLONTAIRES EN NATURE (CVN) ³

86 - Emplois des contributions volontaires en nature	156488	87 - Contributions volontaires en nature	156488
860 - Secours en nature		870 - Dons en nature	149900
861 - Mise à disposition gratuite de biens et services	149900	871 - Prestations en nature	1200
862 - Prestations	1200		
864 - Personnel bénévole	5388	875 - Bénévolat	5388
TOTAL DONT CVN	502321	TOTAL DONT CVN	502321



Nos projections en 2025

NOS PROJECTIONS EN 2025

En France

Consolider l'association

- Mise en place d'un collège de talents afin qu'ils puissent prendre part à la vie de l'association.
- Consolider la gouvernance de Metishima : Bureau & CA.

Sur le terrain

- Recruter un manager et coordinateur pour structurer le pôle accompagnement.
- Mettre en place une stratégie de développement et Communication pour la phase d'amorçage.
- Consolider nos partenariats avec les acteurs associatifs,
- Consolider les partenariats institutionnels.
- Consolider le volet bénévolat et mécénat de compétences,
- Gagner en notoriété auprès des institutions, entreprise et du grand public.
- Trouver un local à Paris ou petite couronne pour mai 2026.

Nombre de personnes à accompagner

- 210 personnes conduites à l'exil reçues.
- 180 personnes primo-arrivantes accompagnées.





Ils nous font confiance

NOS PARTENAIRES

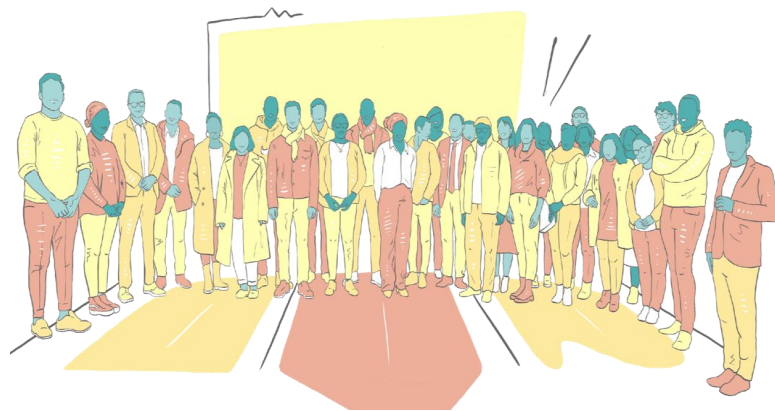




Nos publications dans la presse

PUBLICATION DANS LA PRESSE

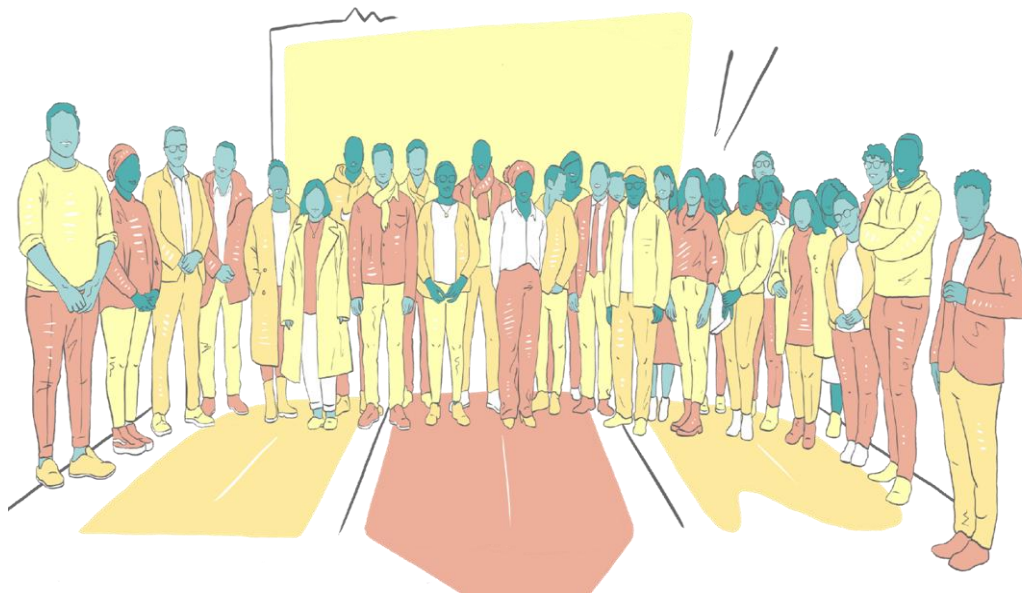
- **TF1** : <https://www.tf1info.fr/replay-lci/video-vis-leurs-vies-du-23-avril-2023-metishima-revele-les-talents-d-ailleurs-2254970.html>
- **LCI « vie »** : [Publier](#) | [Fil d'actualité](#) | [LinkedIn](#)
- **Citoyen94** : <https://94.citoyens.com/2024/ile-de-france-lassociation-metishima-donne-aux-exiles-le-mode-demploi-pour-sintegrer,03-04-2024.html>
- **Euradio** : <https://euradio.fr/emission/KOdm-euradio-a-paris/J0YA-immersion-dans-un-atelier-de-lassociation-metishima>
- **CG93** : [Metishima reconnaître les talents d'ailleurs - Seine-Saint-Denis - L'actualité du département \(seinesaintdenis.fr\)](#)
- **Département Seine Saint-Denis**: <https://seinesaintdenis.fr/actualite/emploi-entrepreneuriat/insertion/Metishima-reconnaitre-les-talents-d%E2%80%99ailleurs/>
- **Infolocale** : <https://infolocale.actu.fr/associations/organisme-metishima-531253/article-chevilly-larue-premiere-campagne-de-dons-pour-lassociation-metishima-56139>



MERCI !

Un grand merci aux talents, aux bénévoles et partenaires institutionnels et privés de Metishima pour leur engagement, confiance et à pour le travail accompli ensemble en 2024.

Merci également à nos donatrices et donateurs pour leur générosité



Nous joindre

Site : <https://metishima.org/>

Mail : bonjour@metishima.org

Tél : +33 6 60 53 40 67

