

CHANTIER éCOLE ÎLE - DE - FRANCE


Les entreprises
sociales apprenantes

Rapport d'activité Année 2023

CHANTIER école Île-de-France

6 rue Arnold Géraux
93450 L'Île-Saint- Denis
01.49.29.02.61

 contact.iledefrance@chantierecole.org

 <http://iledefrance.chantierecole.org>

 @CHANTIERecoleIF @Cultivonslavill

 <https://www.linkedin.com/company/chantier-ecole-ile-de-france/>



Cofinancé
par l'Union
européenne



Sommaire

I. LA DÉLÉGATION FRANCILIENNE	4
1. LE RÉSEAU NATIONAL	4
2. L'ANNÉE 2023 EN CHIFFRES	4
3. ÉVOLUTION ET DÉVELOPPEMENT DES COMPÉTENCES DE LA DÉLÉGATION	5
4. LES INSTANCES STATUTAIRES	8
5. VIE AU SEIN DU PTCE LE PHARES	10
6. UN PLAN D'ACTION PLURIANNUEL	11
II. AXE 1 : ANIMATION DU RÉSEAU ET REPRÉSENTATION	12
1. LA COMMUNICATION	13
1.1 Lettre Infos Express régionale	14
1.2 Une newsletter hebdomadaire destinée aux adhérents	14
A. Les rubriques de la newsletter hebdomadaire	14
B. La rubrique « Entreprises et Achats publics » - REAP	15
C. La rubrique emploi	16
1.3 Participation à des événements	16
A. Les instances du réseau national CHANTIER école	16
B. La journée de mobilisation inter-réseaux « l'IAE, la preuve par les ACI »	17
C. Les États généraux de l'IAE	18
D. La JIAE	19
E. La participation à des événements à destination des porteurs de projets	19
1. 4 Veille et diffusion d'informations	19
2. REPRÉSENTATION DES ADHÉRENTS	20
2.1 Représentation institutionnelle	20
A. COR-IAE	20
B. Représentation aux CDIAE	20
C. Conseil Régional Île-de-France	21
D. DRIEETS, Pôle Emploi	21
E. Les départements – la Ville de Paris	22
2.2 Animation de l'écosystème de l'IAE à Paris	22
A. Poursuite de la mise en œuvre des premiers états généraux des SIAE	22
B. Organiser un cycle de journées thématiques pour outiller les SIAE parisiennes	23
C. Faire (se) connaître les SIAE	23
2.3 Les autres réseaux de l'IAE	23
A. Le GRAFIE	23
B. Les réseaux départementaux	23
III. AXE 2 : PROFESSIONNALISATION ET FORMATION	25
1. LA PROFESSIONNALISATION	25
1.1 Les actions de professionnalisation proposées en 2023	25
1.2 Interventions extérieures / universitaires	27
2. DÉPLOIEMENT DES OUTILS DU RÉSEAU NATIONAL EN IDF	27
2.1 Logiciel de suivi de parcours SIL'ESA	27
2.2 Mesure d'impact économique des ACI	27
2.3 Outil de pilotage économique des ACI	29
3. ACCOMPAGNEMENT AUX PORTEURS DE PROJETS	29
3.1. Le cadre général de l'accompagnement	29
3.2. Les porteurs de projets dans le pénitentiaire	30
4. PROCESSUS DE CERTIFICATION QUALIOP1	31
5. FORMATION ETAIE	31
5.1. Le rôle de coordination de la formation ETAIE	32
5.2. Le suivi des promotions E.T.A.I.E.	32
Suivi de la promotion ETAIE 12	32
Recrutement, lancement et suivi de la promotion ETAIE 13	33
5.3. L'accompagnement à la VAE	35
5.4 La Journée régionale pour les 20 ans d'ETAIE en Île-de-France	36

6.	LA FORMATION EN SITUATION DE TRAVAIL	37
7.	LA COORDINATION DE LA MISSION PIC-IAE	37
IV.	AXE 3 : DÉVELOPPEMENT DES PARTENARIATS ET ENGAGEMENT SOCIÉTAL	39
1.	LES PARTENARIATS	39
1.1	<i>La Chambre Régionale de l'Économie Sociale et Solidaire - CRESS Île-de-France</i>	39
1.2	<i>Le GRAFIE</i>	39
A.	Participation à la mission achats socialement responsables du GRAFIE	39
B.	La filière cycle	41
2.	GROUPES DE TRAVAIL ET DÉVELOPPEMENT DE PROJETS THÉMATIQUES	42
2.1	<i>Groupe de travail sur la filière numérique/multimédia</i>	42
2.2	<i>Économie circulaire</i>	46
2.3	<i>Le Travail Décent et la Qualité de vie au travail</i>	46
2.4	<i>Le programme de valorisation de l'engagement sociétal des ESA</i>	48
3.	SNCF ET CHANTIER ÉCOLE ÎLE-DE-FRANCE, UN PARTENARIAT HISTORIQUE	48
3.1	<i>SNCF Réseau Île-de-France</i>	49
A.	Continuité des chantiers d'insertion de la Petite Ceinture Ferroviaire	49
B.	Déploiement d'autres actions sociétales	51
3.2	<i>SNCF Voyageurs</i>	54
3.3	<i>Bilan des actions sociétales SNCF 2023</i>	58
3.4	<i>Projet d'essaimage du partenariat entre la SNCF et CHANTIER école Ile-de-France</i>	58
4.	RELATIONS ENTREPRISES	59
4.1.	<i>RATP</i>	59
4.2.	<i>CREPI Île-de-France</i>	59
V.	AXE 4 : LE PROJET CULTIVONS LA VILLE	60
I.	METTRE EN RÉSEAU	61
1.1	<i>Mise en relation</i>	61
1.2	<i>Veille</i>	61
II.	OUTILLER ET ACCOMPAGNER	62
2.1	<i>La feuille de route</i>	62
2.2	<i>Vers l'emploi agricole pour les salariés en parcours d'insertion : le partenariat Interfel au titre du GRAFIE</i>	62
2.3	<i>Les journées techniques</i>	63
2.4	<i>Renforcer les liens avec le milieu professionnel agricole</i>	63
2.5	<i>Se lancer dans une démarche de recherche-action scientifique</i>	64
III.	REPRÉSENTER, VALORISER ET PORTER UN PLAIDOYER	65
3.1	<i>Un projet de guide des coopérations entre collectivités et SIAE</i>	65
3.2	<i>L'observatoire des ACI en agriculture urbaine</i>	65
3.3	<i>De nouveaux partenariats prometteurs</i>	66
3.4	<i>Le projet Cultivons La Ville a été présenté lors de divers événements</i>	66

I. La délégation francilienne

1. Le réseau national

CHANTIER école est un réseau associatif national d'acteurs qui rassemble des Entreprises Sociales Apprenantes. Ses adhérents, généralement porteurs d'Ateliers et Chantiers d'Insertion ou de chantiers formation, après avoir signé la Charte des acteurs, cotisent auprès de l'association nationale. Leur adhésion fait l'objet d'une validation de l'association régionale correspondante à leur territoire d'implantation.

Le réseau national, créé en 1995, compte 15 associations régionales, dont CHANTIER école Île-de-France. Elles agissent dans le cadre d'une convention avec l'association nationale, au titre des missions d'animation locale assurées. Chaque association régionale dispose de sa propre personnalité juridique et agit auprès des adhérents du réseau national présents sur son territoire.

2. L'année 2023 en chiffres

La campagne d'adhésion animée par CHANTIER école s'est déroulée de mars à juin 2023. Dorénavant entièrement dématérialisée, l'adhésion donne également accès au Centre de Ressources en ligne de CHANTIER école et, pour les structures concernées, à la banque de données pédagogiques. Le changement de la modalité d'adhésion en ligne a retardé la campagne d'adhésion : au 31 juillet 2023, seules 35 structures adhérentes avaient renouvelé leur adhésion. La régularisation s'est poursuivie jusqu'à la fin de l'année 2023 et au-delà.

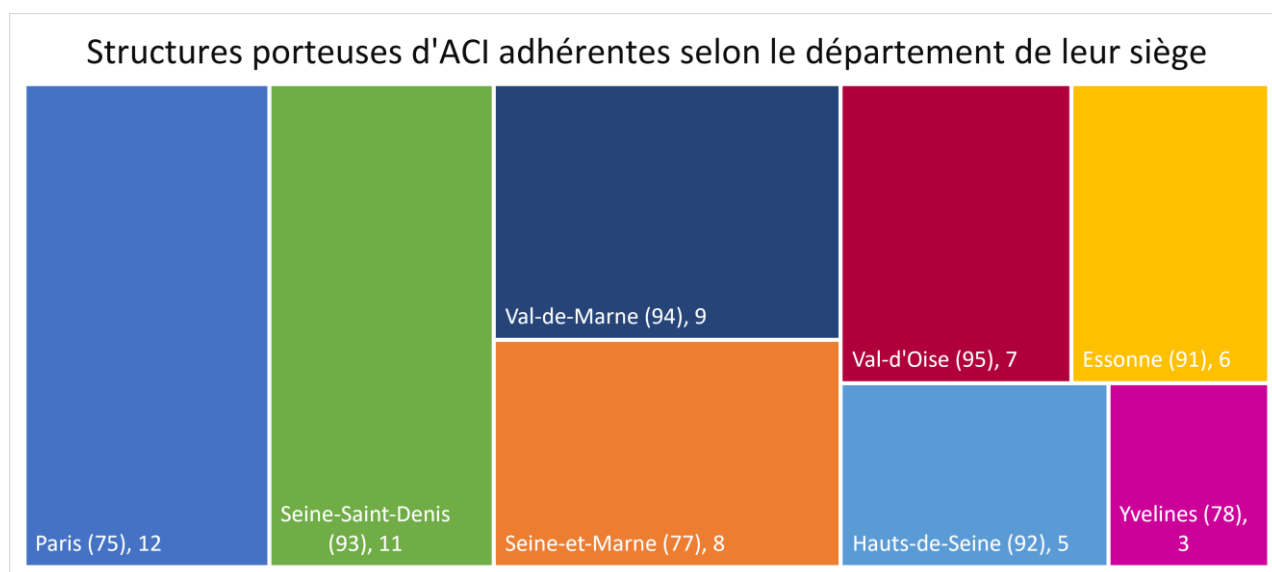
Au titre de l'année 2023, CHANTIER école Île-de-France, c'est :

61 adhérents, dont :

59 structures porteuses d'Ateliers et Chantiers d'Insertion

2 adhérentes individuelles

1 nouvelle structure adhérente



CHANTIER école Île-de-France, en 2023, c'est également :

12 actions de professionnalisation, qui se sont déroulées sur 14 journées, ont compté **112 participations**. **2 modules de formation sur l'appropriation de la FEST** via la démarche pédagogique des Entreprises sociales apprenantes.

La poursuite du partenariat **avec SNCF Transilien et SNCF Réseau Île-de-France**.

La structuration des actions du **projet Cultivons la Ville**.

12 encadrants techniques ayant finalisé la formation ETAIE 12, de 11 structures de l'IAE.

Des thématiques particulières investies :



Des thématiques définies en fonction des besoins, des attentes et des retours des structures adhérentes.

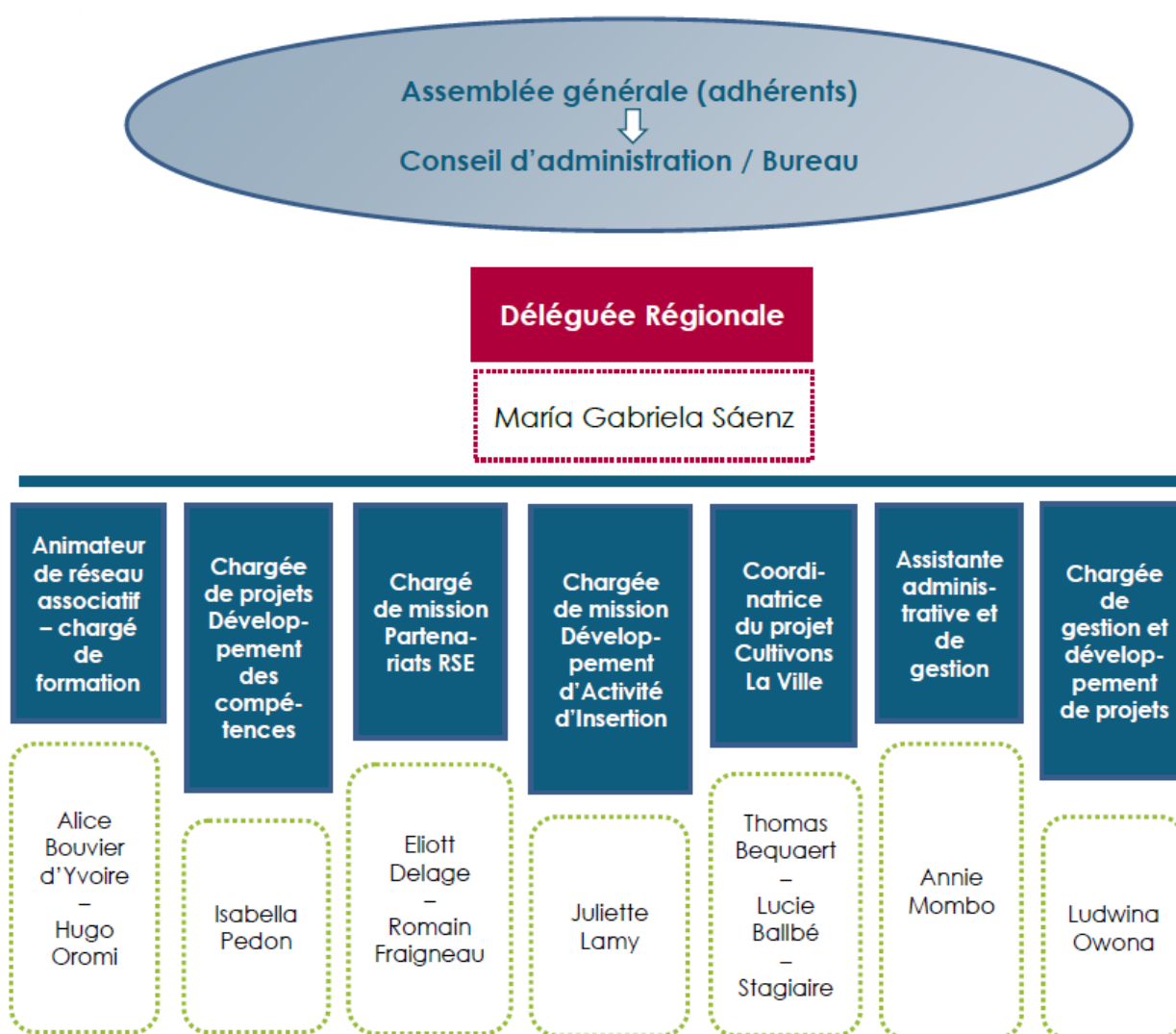
3. Évolution et développement des compétences de la délégation

L'équipe salariée a connu d'importants changements en 2023 :

- La création d'un poste de chargée de gestion et de développement de projet (fin août) ;
- Le départ du chargé de mission partenariat RSE en mai et son remplacement à partir du 3 avril (tuilage d'un mois)

- Le départ de l'animatrice de réseau chargée de formation en juin 2023 à compter du 30 mai (tuilage d'un mois) et l'embauche d'un animateur de réseau associatif et chargé de professionnalisation ;
- Le départ du coordinateur de projet Cultivons la ville (fin décembre) et l'arrivée de la nouvelle coordinatrice à partir du 20 novembre (tuilage d'un mois) ;
- Embauche d'une chargée de développement d'activité d'insertion en janvier 2023, après trois remplacements successifs, courant 2022
- L'embauche de formateurs occasionnels (4 au total) dans le cadre de la formation ETAIE et d'une formation pour Rejoué (service rendu à cet adhérent et à OFESA).

Les moyens humains mis en œuvre passent de 6,63 ETP en 2022 à 7,73 salariés en 2023, retrouvant un niveau plus proche d'un fonctionnement sans poste vacant (7,23 ETP en 2021). Les changements ont impliqué un effort de recrutement et de transmission des dossiers et d'intégration. Un livret d'accueil des nouveaux salariés est régulièrement actualisé et remis aux salariés afin de les accompagner dans leur prise de poste.



- **Effectif 2023**

Intitulé du poste	Date d'entrée	Date de sortie	Type de contrat	Temps de travail mensuel (ETP)	Durée du travail en ETP en 2023	Spécificité contrat
Déléguée régionale (MGS)	10/01/2011		CDI	1	1	-
Chargée de gestion et développement de projets (LO)	30/08/2023		CDI	1	0,33	-
Animatrice de réseau et chargée de formation (ABY)	10/05/2020	28/06/2023	CDI	1	0,5	-
Animateur de réseau et chargé de professionnalisation (HO)	30/05/2023		CDI	1	0,58	-
Coordinateur du projet CLV (TB)	04/07/2022	29/12/2023	CDI	1	1	-
Coordinatrice du projet CLV (LB)	20/11/2023		CDI	1	0,12	-
Chargé de mission partenariats RSE (ED)	21/02/2022	11/05/2023	CDI	1	0,38	-
Chargé de mission partenariats RSE (RF)	03/04/2023		CDI	1	0,75	-
Chargée de mission développement activ insertion (JL)	06/01/2023		CDI	1	1	-
Chargée de projets développement des compétences (IP)	24/08/2021		CDI	1	1	-
Assistante administrative et de gestion (AM)	22/08/2022		CDI	1	1	-
Formateur occasionnel (MB)	13/02/2023	Prév. 30/04/2024	CDDU	Suivant vacances	0,05	CDDU
Formateur occasionnel (JLav)	21/04/2023	Prév. 30/04/2024	CDDU	Suivant vacances	0,02	CDDU
Formateur occasionnel (AMa)	04/10/2023	04/10/2023	CDDU	Suivant vacances	0,004	CDDU
Formateur occasionnel (SG)		31/12/2023	CDDU	Suivant vacances	0,02	CDDU
TOTAL					7,73	

- **Actions de développement des compétences des permanents en 2023 :**

Intitulé du poste	Intitulé de la formation	Durée	Financement
Animatrice de réseau associatif (ABY)	Journée de professionnalisation : développer ses liens avec les entreprises et gestion du stress	14h	CHANTIER école Île-de-France
Animateur de réseau associatif (HO)	Journées de professionnalisation : Essentiel de l'IAE, Santé mentale, CSE, Gestion des Conflits, Prévention des	56h	CHANTIER école Île-de-France dont action UD 92

	RPS et Addictions et Interculturel (CIP 92)		
Animateur de réseau associatif (HO)	Appropriation de la FEST via la démarche des ESA	35h	CHANTIER école Île-de-France
Assistante admin. et de gestion (AM)	Actions de professionnalisation : L'Essentiel de l'IAE Gestion du stress	14h	CHANTIER école Île-de-France
Assistante admin. et de gestion (AM)	Formation interne sur la prise en main de la boîte à outils numérique	3h	CHANTIER école Île-de-France
Chargé de mission partenariats RSE (RF)	L'Essentiel de l'IAE (action de professionnalisation)	7h	CHANTIER école Île-de-France
Chargé de mission partenariats RSE (RF)	Appropriation de la FEST via la démarche des ESA	28h	CHANTIER école Île-de-France
Déléguée régionale (MGS)	Atelier de prévention Handicap au travail	3h	Médecine du travail
Déléguée régionale (MGS)	Gouvernances collectives	14h	Uniformation
Chargé de projet Cultivons la Ville (TB)	Utilisation Excel	7h	Uniformation
Chargé de projet Cultivons la Ville (TB)	Appropriation de la FEST via la démarche des ESA	21h	CHANTIER école Île-de-France
Chargé de projet Cultivons la Ville (TB)	Action de professionnalisation : dialogue social et CSE	7h	CHANTIER école Île-de-France
Stagiaire Cultivons la Ville (AM)	Action de professionnalisation : Essentiel de l'IAE	7h	CHANTIER école Île-de-France
Chargée de mission Développement d'activité d'insertion (JL)	Action de professionnalisation : Essentiel de l'IAE	7h	CHANTIER école Île-de-France
Chargée de mission Développement d'activité d'insertion (JL)	Colloque Citoyens et Justice "Violences de genre et violences intrafamiliales"	14h	CHANTIER école Île-de-France
Chargée de mission Développement d'activité d'insertion (JL)	Formation interne sur la prise en main de la boîte à outils numérique	3h	CHANTIER école Île-de-France
Chargée de projets développement des compétences (IP)	Interculturel (CIP 92)	14h	CHANTIER école Île-de-France (action UD 92)
Chargée de gestion et développement de projets (LO)	Action de professionnalisation : Essentiel de l'IAE	7h	CHANTIER école Île-de-France
Chargée de gestion et développement de projets (LO)	Appropriation de la FEST via la démarche des ESA	35h	CHANTIER école Île-de-France
Récapitulatif	27 actions	258 heures	Rappel 2022 : 228 heures

- **Dialogue social**

Les démarches légales en vue de la mise en place du CSE ont été menées en vue d'une élection, qui n'a pas abouti en 2023. Les démarches se poursuivront en 2024.

4. Les instances statutaires

Le calendrier des réunions statutaires est établi en début de chaque semestre et réactualisé après l'élection du nouveau Conseil d'Administration, avec :

- L'Assemblée Générale Ordinaire le 20 avril 2023, à la Cité de refuge - Centre espoir - Fondation de l'Armée du salut (Paris)
- Une Assemblée générale d'arrêtés des comptes le 30 juin 2023
- 6 conseils d'administration le 18 janvier, 2 mars, 21 mars, 20 juin, 26 septembre et 21 novembre
- 5 Bureaux le 15 février, 24 mai, 18 juillet, 19 octobre et 19 décembre

Le Conseil d'administration, renouvelé par tiers chaque année lors de l'Assemblée générale, est composé de 9 adhérents qui ont désigné des représentants au CDIAE, vice-présidents :

STRUCTURE	REPRÉSENTANT	FONCTION
ABEILLES AIDE ET ENTRAIDE	Geoffrey LEGER	Administrateur
AGOIE	Michel DUBOIS	Vice-président Représentant au CDIAE 95
ARIES	Franck WITE	Président Représentant au CDIAE 91
CENTRE D'ACTION SOCIALE DE LA VILLE DE PARIS	Anabela OLIVEIRA	Administratrice
CONFLUENCES CHANTIER D'INSERTION	Saja HARFOUCHE	Vice-présidente au CDIAE 94
ESPACES	Catherine DECAUX	Administratrice
ÉTUDES ET CHANTIERS IDF	Myriam DAUPHIN	Vice-présidente Représentante au CDIAE 93
HALAGE	Stéphane BERDOULET	Trésorier
INTERFACE FORMATION	Renaud SANDEVOIR	Vice-président Représentant au CDIAE 75 Représentant CA national
Membres du Bureau		

Le réseau CHANTIER école Île-de-France participe aux instances départementales grâce à la mobilisation des vice-présidents¹ et de l'équipe salariée représentants au C.D.I.A.E.², dont le rôle a été précisé en 2013, sur une charte renouvelée en 2017 relative aux engagements des administrateurs qui représentent le réseau auprès de cette instance.

Par ailleurs, en 2023, les administrateurs ont été sollicités pour :

- la réflexion autour de la mise en place d'un DLA collectif auprès des ACI sur le sujet des stratégies d'adaptation face aux nouvelles orientations politiques dites de « consolidation »

- un séminaire « messages du réseau », organisé afin de définir les éléments de langage à adopter lors des instances de représentation. Il a été l'occasion de préparer la suite des échanges avec la DRIEETS, dans la perspective d'une rencontre au sein d'un ACI en septembre (Confluences Chantiers d'insertion).

- le fonctionnement de la délégation et les missions de représentation sur l'Île-de-France,

- la participation à la définition d'argumentaires et courriers d'interpellation locaux, relai des problématiques franciliennes au réseau national

- les interactions avec l'inter-réseaux GRAFIE et avec les interlocuteurs financiers

¹ Pour la liste des représentants en CDIAE, se référer à l'axe 1 « Animation du réseau et Représentation »

² C.D.I.A.E. : Conseil Départemental d'Insertion par l'Activité Économique

- le suivi du projet Cultivons la Ville
- la représentation auprès du réseau national CHANTIER école : réunions statutaires, rencontres avec le bureau national, travaux sur les évolutions institutionnelles (France travail, notamment),
- les processus de recrutement des salariés,
- le suivi des actions de la délégation via des temps dédiés, des réunions avec les salariés, points téléphoniques fréquents en fonction des missions.

5. Vie au sein du PTCE Le PHARES

- **Historique du projet**

Depuis mars 2013, la délégation fait partie des habitants du Pôle d'Hospitalité des Activités à Rayonnement Écologique et Solidaire –PHARES-, Pôle Territorial de Coopération Économique (PTCE).

Le PHARES est un acteur collectif de l'économie sociale et solidaire (ESS) qui regroupe des structures de l'ESS et de l'économie classique, en vue de mutualiser des moyens humains et techniques et d'assurer plus de cohérence, d'efficacité et de durabilité des actions. Il a pour ambition de faciliter l'émergence et le développement de projets innovants qui répondent aux besoins locaux, en lien avec d'autres acteurs du territoire, dans une perspective de développement local et de création d'emplois et de richesses.

Le projet de se constituer en Société Coopérative d'Intérêt Collectif (SCIC) – depuis décembre 2014 - est né de la volonté d'affiner et de formaliser la gouvernance pour gérer collectivement le projet du PHARES, et d'appliquer les principes de l'ESS au quotidien. CHANTIER école Île-de-France est membre associé depuis 2015 et prend part aux activités du PHARES et à la réflexion sur son développement.

- **Projet de surélévation du PHARES**

Les travaux devraient commencer en 2024. Ce projet a donné lieu à une réflexion sur les nouveaux usages du lieu à laquelle la délégation a participé autant que possible. Ainsi, nous avons pu mobiliser des structures adhérentes intéressées par participer aux travaux, notamment celles qui sont géographiquement proches de L'Île-Saint-Denis.

Compris comme un « chantier apprenant », le projet de surélévation et de rénovation du PHARES sera soutenu par le programme DEFFINOV de la Région Île-de-France. Dans ce cadre, nous accompagnerons les parties prenantes dans la dimension apprenante du projet de surélévation du PHARES : des actions d'information, de sensibilisation et de formation à l'appropriation de la FEST par la démarche pédagogique apprenante des ESA ont été programmées avant, pendant et après les travaux.

Une première réunion d'information collective a été organisée le 21 septembre avec Inser'éco 93, Archipel Zéro et des SIAE présentes sur le chantier pour présenter les enjeux de formation sur le chantier et inciter les structures à s'y intéresser. Une autre, est prévue en 2024 pour discuter de la faisabilité/temporalité de la mise en place d'AFEST.

Ces moments d'information préfigurent les deux sessions d'Appropriation de la FEST prévues pendant les travaux, qui seront organisées selon les temps d'intervention des entreprises et suivies par une demi-journée de retour sur l'AFEST, après la fin des travaux.

6. Un plan d'action pluriannuel

L'équipe, a travaillé en 2023 de concert pour formaliser les missions du réseau et actualiser le plan d'action pluriannuel 2023-2025, qui sera présenté le 28 février 2024 au Conseil d'Administration.

Le rapport d'activité annuel est structuré selon les axes du plan d'action, pour avoir un panorama aussi complet que possible des actions du réseau et de ses évolutions.

II. Axe 1 : Animation du réseau et Représentation

L'association régionale est identifiée comme lieu ressource tant pour la diffusion d'information que pour la réflexion sur les enjeux socio-économiques et politiques. À ce titre, elle intervient sur les actions suivantes :

Information sur les évolutions des politiques publiques	Les contacts avec les adhérents et les partenaires	Les demandes d'interventions particulières
<p>Avancées et application des politiques publiques</p> <p>Rencontres et temps d'échanges</p> <p>Diffusion et décryptage des circulaires, décrets et divers documents techniques</p> <p>Communication sur les actions de plaidoyer</p> <p>Travail de communication/sensibilisation des adhérents</p>	<p>Participation aux CDIAE</p> <p>Participation au COR-IAE</p> <p>Contacts récurrents en fonction des projets (formation, modèles économiques...)</p> <p>Appui aux différentes structures en difficultés ou souhaitant mettre en place et développer des nouveaux projets</p>	<p>Interventions de décryptage des évolutions de l'IAE</p> <p>Importance particulières des thématiques du financement de l'IAE, de la formation, d'appui au recrutement des salariés en insertion ou en parcours ou encore de l'accès aux locaux en 2023</p>

Le réseau CHANTIER école Île-de-France continue à aller vers ses adhérents en déployant un cycle de rencontres annuel avec l'ensemble des adhérents, afin de mieux connaître les personnes, les lieux, les supports d'activité et les besoins de chaque structure. De même, un rendez-vous d'accueil est proposé à tous les nouveaux adhérents, souvent avec plusieurs membres de la délégation.

Ces rencontres nous permettent d'assurer au mieux nos missions de communication et de représentation, mais également d'alimenter le plaidoyer en région. En 2023, toute l'équipe a pu se déplacer dans les locaux des adhérents pour échanger sur l'année passée et les perspectives à venir.

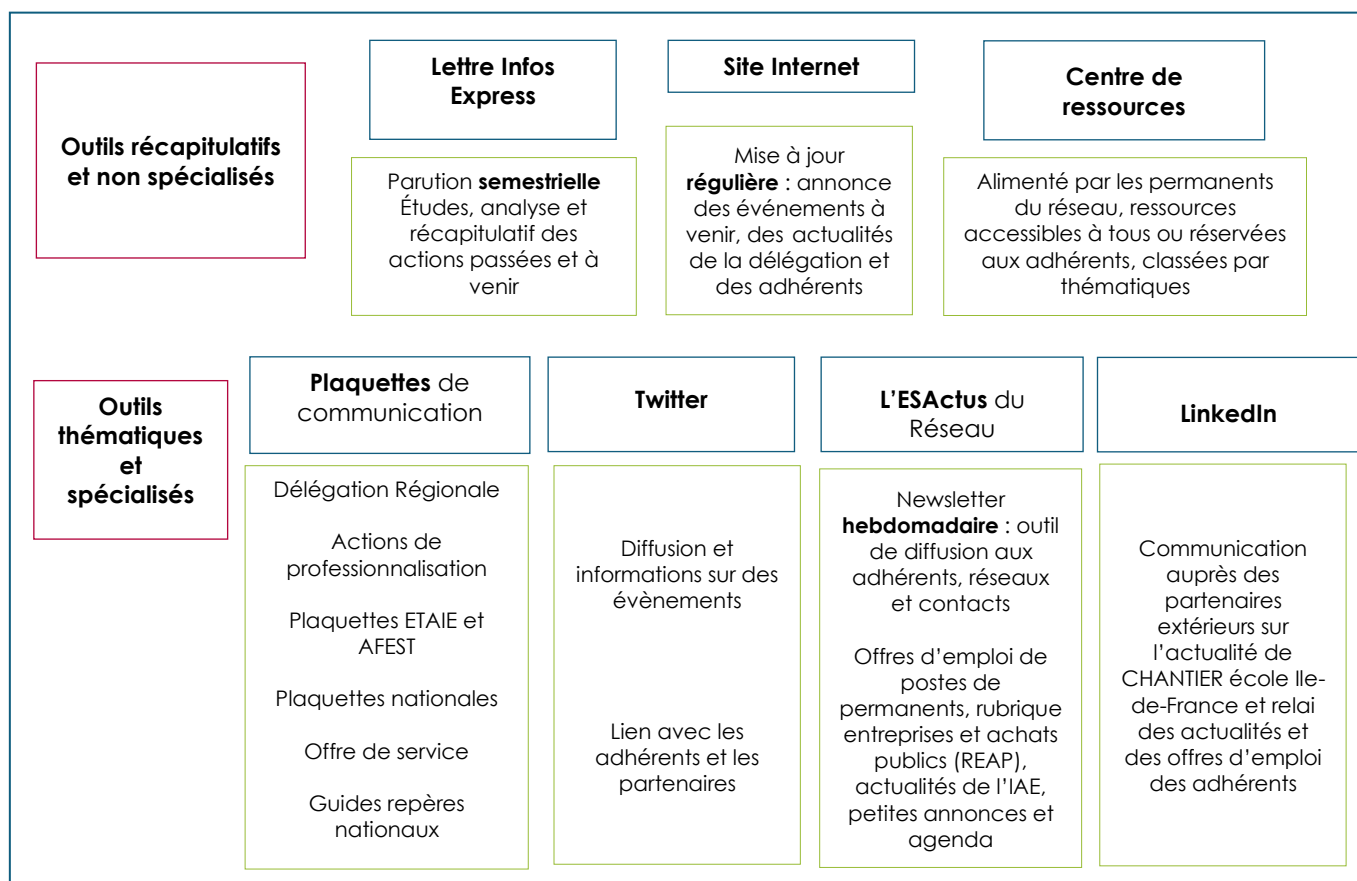
Au total, ce sont **32 structures** que l'équipe de CHANTIER école Île-de-France a rencontrées en 2022 (42 en 2021). Ces visites affinent notre connaissance des structures adhérentes, de leurs projets et problématiques et nous permettent de mieux mettre en lumière leurs activités et services. Réciproquement, elles sont l'occasion pour les adhérents d'être au fait de notre offre de services, de nos actualités, et d'identifier toutes les possibilités de sollicitation et soutien.

1. La communication

La délégation centralise, produit et diffuse des informations via différents canaux et selon des périodicités différentes à destination de nos adhérents et partenaires. Nous sommes toujours à la disposition des adhérents pour relayer leurs informations, que ce soient des petites annonces, des recherches de partenariats ou encore des offres d'emploi, via nos propres outils de communication ou par les réseaux sociaux.

Depuis 2023, l'équipe alimente et s'appuie également sur le [Centre de ressources](#) animé par CHANTIER école pour capitaliser et transmettre les informations de tout le réseau.

Représentation synoptique des outils de communication de CHANTIER école Île-de-France



CHANTIER école Île-de-France utilise également d'autres outils de communication, comme les courriers d'interpellation et la diffusion de questionnaires, d'outils de remontées de besoins ou de priorisation.

1.1 Lettre Infos Express régionale

La Lettre Infos Express (LIE) est une publication du réseau à destination de ses membres et de l'ensemble des partenaires IAE, ESS et institutionnels. Son contenu vise à présenter les actualités du réseau ainsi que les informations impactant le secteur.



En 2023, une Lettre Infos Express a été publiée en juin et diffusée en amont de la journée de mobilisation nationale inter-réseaux des ACI, par tous les canaux de communication habituels.

Les LIE permettent notamment la mise en avant des dernières évolutions politiques et juridiques impactant le fonctionnement des structures d'insertion par l'activité économique, les actualités du réseau et des différents partenariats. Chaque Lettre info Express est également l'occasion de promouvoir les outils du réseau.

1.2 Une newsletter hebdomadaire destinée aux adhérents

A. Les rubriques de la newsletter hebdomadaire



L'ESActus franciliennes, la newsletter de diffusion des actualités du réseau CHANTIER école Île-de-France, est en 2023 le principal canal de communication du réseau auprès de ses adhérents.

Cette newsletter est découpée en quatre parties :

- Une rubrique **Agenda**, qui recense les dates à venir en termes de formation, d'actions de professionnalisation et autres évènements proposés par le réseau ou nos partenaires ;
- Une rubrique **Ressources** qui propose des éléments dont les adhérents pourraient avoir besoin : décrets, informations institutionnelles, alertes, plaidoyer, publications petites annonces...
- La **Rubrique Entreprises et Achats Publics** qui informe les adhérents sur différentes opportunités (marchés réservés aux SIAE, opportunités de développement d'activités...) (voir 1.4 pour plus d'informations)
- La **Rubrique Emploi**, qui permet de diffuser les offres de recrutement de salariés permanents

La newsletter est également régulièrement alimentée de **petites annonces** des adhérents : présentation de nouvelles offres de services, recherches de locaux, de véhicules, de prestataire, de mutualisation de postes, etc.

B. La rubrique « Entreprises et Achats publics » - REAP

Chèr.es adhérent.es,

La rubrique bimensuelle sur les relations entreprises et achats publics vous permet de prendre connaissance d'opportunités, tant sur la diversification ou le développement de vos activités, que sur l'accompagnement et les suites de parcours pour les salariés que vous accompagnez. N'hésitez pas à m'envoyer des informations qui peuvent être intéressantes pour vos homologues.

SOMMAIRE

MARCHÉS ET DÉVELOPPEMENT D'ACTIVITÉS

- Livre blanc « RSE : Un atout pour remporter des marchés publics »
- Apéro Pitch Val d'Oise, avec [Initiative](#) 95-78
- Marché de fourniture et livraisons de plateaux repas par la Ville de Paris
- Formation « Stratégie de financement et diversification des ressources »
- Formation « Relations entre associations et financeurs publics »

APPELS À PROJETS ET FINANCEMENTS

- AAP, AMI et aides de la région IDF
- AAP's de la Ville de Paris
- AAP Fondation Mutuelle Solidarité
- AAC Locaux au sein de l'hôtel d'activités Serpollet (20e)
- AMI TIMS « L'écomobilité pour tous »

ACCOMPAGNEMENT ET SUITE DE PARCOURS

- La Belle Ouvrage propose 4 formations-actions pour vous former en compagnies d'autres professionnels
- Les réseaux de l'IAE proposent un programme d'actions à destination des SIAE parisiennes.
- Catalogue de formations 2023 de l'AFPA
- La région Ile-de-France propose un chèque permis de conduire pour les jeunes en insertion (18 à 25 ans)

1
2

2. APPELS À PROJETS ET FINANCEMENTS



VILLE DE PARIS ↓

→ AAP « Territoire zéro déchet »

Cet appel à projet vise à mettre en place trois Territoires Zéro Déchet (TZD) sur des secteurs pré-identifiés dans les 6e, 8e et 15e arrondissements. Il s'agit d'y développer de nouvelles expérimentations en mobilisant, sur un périmètre précis, l'ensemble des acteurs d'une rue ou d'un quartier, dans une dynamique de réduction des déchets en allant au-delà de la primo sensibilisation.

Date limite : 15 Août 2023

→ AAP Dynamiques Emploi « Accompagner vers l'emploi »

La ville de Paris lance la 4ème édition de l'appel à projets Dynamiques Emploi afin de sélectionner des opérateurs en capacité de proposer aux Parisiennes et Parisiens des offres d'accompagnement vers l'emploi complémentaires aux actions des partenaires du Service Public de l'Emploi.

Date limite : 8 septembre 2023

REGION IDF ↓

→ AAP « Îlots de fraîcheur »

Vise à encourager les projets favorisant l'adaptation locale des territoires aux effets du changement climatique, en s'appuyant sur les solutions fondées sur la nature.

Date limite : Toute l'année

→ Aide « Chèque prévention »

S'inscrivant dans la stratégie économique régionale Impact 2028, il permet de financer une partie des coûts de la procédure de prévention.

→ AMI pour la sélection d'un fonds ciblant les structures de l'ESS et à impact en phase d'amorçage

Dans le cadre de sa stratégie régionale pour l'ESS 2022-2028, la Région souhaite participer au déploiement d'un outil de capital investissement ciblant les structures en amorçage de l'ESS et des entreprises à impact franciliennes.

Date limite : 25 septembre 2023

Inscrite depuis fin 2018 comme une partie de la newsletter « L'ESActus du Réseau », la publication de la rubrique « Entreprises et achats publics » (REAP) s'est poursuivie en 2023 sur un rythme bimensuel pour un total de 25 publications dans l'année.

Son objectif : informer les adhérents sur différentes opportunités. Marchés réservés aux SIAE, opportunités de développement d'activités, mais aussi de financement par des appels à projets, ou encore les sorties de parcours des salariés en insertion, à travers la diffusion d'offres d'emploi, d'informations collectives en entreprises, ou de forums de recrutement. Chaque thème de la

rubrique peut également contenir des évènements tels que des webinaires et des rencontres.

Notre ADN de réseau d'acteurs se retrouve également dans ce travail car chaque adhérent peut contribuer au contenu diffusé comme cela est précisé au début de chaque envoi. Les sources sont donc diverses : la veille sur le site maximilien.fr, le journal officiel de l'UE, le chargé de mission achats responsables du GRAFIE sont notamment des relais d'informations, le site de la CRESS, les newsletters de partenaires, le site du Mouvement associatif, de la région Île-de-France ou de la Ville de Paris – qui fournissent notamment une base de données importante pour les appels à projets.

C. La rubrique emploi

Pour pallier les difficultés de recrutement des structures porteuses d'ACI, la rubrique emploi continue à être diffusée via la newsletter chaque semaine. Les offres sont publiées (visibles pendant trois semaines) sur notre site internet dans l'onglet « rubrique emploi », selon cinq catégories de postes.

Un relai des offres de nos adhérents sur LinkedIn est également organisé lorsque le besoin est identifié.



Site internet de CHANTIER école Île-de-France : Rubrique emploi

1.3 Participation à des évènements

Tout au long de l'année 2023, CHANTIER école Île-de-France (la délégation ou les adhérents) a pris part à des évènements en lien avec l'IAE, en tant qu'acteurs ou en tant que participants. Voici quelques exemples :

A. Les instances du réseau national CHANTIER école

Les **journées des permanents du réseau** sont organisées par le réseau national, à Paris ou par visioconférence et, une fois par an, en région. Ces rencontres permettent de faire le point sur les actualités nationales et régionales : partenariats, actions spécifiques, organisation du réseau, structuration des relations intra-réseaux, travaux

et informations liés aux évolutions réglementaires de l'IAE et de la formation professionnelle, entre autres.

Depuis fin 2020, un rendez-vous hebdomadaire a été fixé, par visioconférence, entre les délégués régionaux et l'équipe nationale, afin de diffuser des informations et traiter des problématiques. Il est devenu bimensuel courant 2022.

Les **réunions thématiques des permanents** : une réunion mensuelle dédiée à la formation.

La délégation participe aux **instances nationales** à travers :

- Des réunions hebdomadaires / bimensuelles en visioconférence ;
- Les journées des permanents : les 8, 9 mars à Paris, les 14, 15, 16 juin à Dijon et les 14 et 15 décembre à Paris.
- L'Assemblée Générale CHANTIER école le 23 juin 2023.

B. La journée de mobilisation inter-réseaux « l'IAE, la preuve par les ACI »



Un des moments d'intervention collective lors de la journée de mobilisation du 22 juin

Six réseaux représentatifs des ACI, dont CHANTIER école ont organisé une journée nationale de débats et de propositions, le 22 juin, au théâtre du Gymnase, en présence de M. le Ministre, Olivier Dussopt, de M. le Haut-Commissaire Thibault Guilluy, de M. Claude Alphanbéry et de tous les acteurs du secteur de l'IAE, associations, partenaires et pouvoirs publics.

La journée du 22 juin a été un moment clé de la présentation et de la mise en valeur des actions menées par des milliers de structures porteuses d'ACI, en première ligne pour les personnes les plus éloignées du marché du travail.

Les apports des ACI en termes de gestion désintéressée, d'ancrage citoyen, de développement local et de contributions à la transition écologique ont été illustrés. Cette journée a également permis de témoigner des conditions réelles d'accompagnement des personnes qui cumulent les précarités et qui appellent des dispositifs renforcés, alors même que les professionnel-le-s sont peu reconnu-e-s dans des métiers peu attractifs.

C. Les États généraux de l'IAE



Intervention de Florentin Letissier dans le cadre des États Généraux de l'IAE

En 2022, les réseaux de l'IAE (CHANTIER école IDF, Coorace IDF, FAS IDF et FEI IDF) se sont réunis pour permettre l'émergence de réponses structures pour l'IAE parisienne. Dans ce cadre, des réunions ont été menées au premier semestre 2023 pour réfléchir collectivement et dégager des pistes d'action pour améliorer la dynamique de l'IAE à Paris.

Au terme de ces échanges, un temps fort a été organisé le 27 juin dans les locaux de l'hôtel de ville, pour présenter les propositions élaborées lors des précédentes réunions : les états généraux de l'IAE. Ce temps, organisé par CHANTIER école IDF et la FEI IDF a réuni les réseaux de l'IAE et des partenaires (FLES 75, Cité des métiers, EPEC, Pôle Emploi, CPAM...) pour s'exprimer sur ce que les états généraux de l'IAE pourraient apporter au fonctionnement de l'IAE parisienne.

Les interventions de Florentin Letissier, adjoint à la Maire de Paris en charge de l'ESS et de Jean-Charles Dalvai, directeur de la DRIEETS ont été l'occasion de renouveler le soutien aux SIAE ; la Ville de Paris a également annoncé la mise en place d'un bouclier anti-inflation d'un million d'euros, pour aider les structures à faire face à la crise.

En présence une centaine de participants, parmi lesquels il a été décidé d'avancer vers la création d'une Maison de l'insertion, un réseau départemental parisien qui aura comme objectifs de favoriser l'interconnaissance et les collaborations entre les SIAE, de mieux associer les partenaires incontournables (Pôle Emploi, Cité des Métiers, EPEC, Maison des réfugiés...) et d'organiser des temps d'échanges et de travail sur les thématiques identifiées en 2022.

D. La JIAE

CHANTIER école Île-de-France a pris part aux échanges dans le cadre la Journée annuelle de l'IAE (JIAE), organisée par la Fédération des Entreprises d'Insertion à la Cité Refuge de l'Armée du Salut le 1^{er} décembre. Après l'intervention dans la matinée de partenaires de l'IAE, d'acteurs et d'observateurs de l'IAE comme le Conseil départemental de la Seine-Saint-Denis, la DRIEETS, le GRAFIE, Michel Abhervé, professeur associé à l'Université Paris-Est Créteil ou encore de la région Île-de-France, l'après-midi a été consacré à des interventions de SIAE sur certaines des problématiques importantes au niveau régional.

Ce fut notamment l'occasion d'interventions de nos adhérents, comme le CCAS de Paris ou encore Interface Formation, sur le sujet de la Qualité de Vie et des Conditions de Travail.

E. La participation à des événements à destination des porteurs de projets

Afin de faire connaître les possibilités d'entrepreneuriat social dans l'IAE et de sensibiliser les porteurs de projets aux démarches spécifiques de création d'un ACI, CHANTIER école Île-de-France intervient auprès de partenaires lors d'évènements à destination de porteurs de projets.

Ainsi, l'équipe est venue témoigner lors de la rencontre des lauréats 2023 du programme Émergence Île-de-France (porté par France active) le vendredi 16 juin 2023 et a participé au petit-déjeuner de l'accompagnement et du financement de l'ESS organisé par la CRESS IDF le 28 juin.

1. 4 Veille et diffusion d'informations

Veille des fondations

Afin **d'appuyer nos adhérents** pour leur recherche de financements privés, **la délégation recense les appels à projet** en cours au sein des fondations d'entreprises.

Les appels à projet répertoriés portent sur les thématiques de l'insertion sociale et professionnelle et de la solidarité.

Plusieurs canaux sont utilisés afin de communiquer sur cette démarche :

- Publication sur notre site internet
- Diffusion dans la rubrique « Relations entreprises et achats publics »
- Diffusion directe, en fonction de nos connaissances des projets et de la localisation territoriale

2. Représentation des adhérents

2.1 Représentation institutionnelle

A. COR-IAE

Depuis avril 2014, un Comité d'Orientation Régional de l'IAE – COR-IAE – réunit les acteurs régionaux pour travailler ensemble sur les orientations à venir. Présidé, depuis fin 2018, par le Préfet d'Île-de-France, le COR-IAE réunit la DRIEETS, le CRIF, Pôle Emploi Régional, les têtes de réseaux de l'IAE, et des représentants du GRAFIE.

En 2023, une seule réunion du COR-IAE a eu lieu le 17 mars, sur le sujet de la stratégie régionale de l'IAE. La pratique d'un COR-IAE élargi est disparue.

B. Représentation aux CDIAE

CHANTIER école Île-de-France assure une représentation de ses adhérents, et par extension, des ACI de manière générale, dans les différents CDIAE d'Île-de-France. Dans ces instances, la délégation peut être amenée à interpeller les interlocuteurs institutionnels à propos de difficultés rencontrées par les structures, mais également à proposer des solutions, des pistes de réflexions ou défendre des dossiers.

La liste des **représentants en CDIAE** de CHANTIER école Île-de-France a légèrement évolué en 2023 du fait du départ d'ESPÉRER 95 du Conseil d'administration et a été remplacé par l'association AGOIE. L'équipe salariée continue à représenter le réseau dans les départements 77, 78 et 92 en l'absence d'administrateurs volontaires dans ces départements. Les représentants en CDIAE sont de forts appuis pour la délégation et les adhérents, avec une connaissance fine des territoires et une vision politique globale sur la Région.

Le premier semestre 2023 a été marqué par :

- Une désorganisation globale des CDIAE avec des annulations ou des reports en lien avec les annonces tardives puis renouvelées concernant la parution de la circulaire FIE, l'annonces des enveloppe 2023 ou encore les demandes d'explicitation du rapport IGAS.
- Des échanges, parfois houleux, au sujet des différentes annonces, en lien avec les différents plaidoyers des réseaux (cf. articles dédiés) ainsi que sur les répartitions des aides aux postes.
- Des rappels sur les modalités du contrôle a posteriori avec un calendrier 2023
- Pour la première fois depuis que c'est rendu possible, le dossier d'une structure qui se présentait pour être prescripteur habilité a été étudié. Ceci a été l'occasion de rappeler l'importance de la formation et de la sensibilisation des prescripteurs à leur rôle et aux différents dispositifs de l'IAE existants, dans leur complémentarité.

Département	Structures représentantes	Participants au CDIAE	Contacts
75	Interface Formation	Renaud Sandevair	renaud.sandevair@interface-formation.net contact.iledefrance@chantierecole.org
77	Délégation (salarié.e.s)	Alice Bouvier d'Yvoire Hugo Oromi	contact.iledefrance@chantierecole.org
78	Délégation (salarié.e.s)	Alice Bouvier d'Yvoire Hugo Oromi	contact.iledefrance@chantierecole.org
91	ARIES	Franck Wite	presidence.iledefrance@chantierecole.org contact.iledefrance@chantierecole.org
92	Délégation (salarié.e.s)	Maria Gabriela Saenz	contact.iledefrance@chantierecole.org
93	Études et Chantiers IDF	Myriam Dauphin	m.dauphin@etudesetchantiers.org contact.iledefrance@chantierecole.org
94	Confluences C.I.	Saja Harfouche	s.harfouche@confluences-chantiers.org contact.iledefrance@chantierecole.org
95	Espérer 95 / AGOIE	Alain Chabo / Michel Dubois	achabo.dga@esperer-95.org contact.iledefrance@chantierecole.org

C. Conseil Régional Île-de-France

Aucune aide régionale spécifique aux SIAE n'étant d'actualité, la seule représentation indirecte qui subsiste auprès du Conseil régional Île-de-France se fait à travers le Président du GRAFIE, qui siège au comité d'instruction des aides de la Gamme UP (financement des TPE/PME). Ces financements restent potentiellement accessibles aux SIAE. CHANTIER école Île-de-France relaye les projets de demande dont nous avons connaissance, et des informations sur les dossiers peuvent être transmises en amont ou à la suite de ces comités.

D. DRIETS, Pôle Emploi

CHANTIER école Île-de-France représente également ses adhérents vis-à-vis de la DRIETS et de Pôle Emploi. Le réseau fait également des remontées d'informations concernant les difficultés rencontrées au quotidien et diffusion des informations aux adhérents : crédits, FDI, changements réglementaires.

L'Accord-cadre État, Pôle emploi et réseaux de l'IAE n'ayant pas été renouvelé depuis son extension jusqu'en juin 2019, il n'y a plus de temps de représentation formelle auprès de Pôle emploi.

La mission d'appui à la mise en œuvre du PIC-IAE permet également au réseau de relayer les difficultés d'accès aux financements de la formation, aussi bien des salariés en parcours que des permanents, et des questionnements quant au suivi des OPCO.

E. Les départements – la Ville de Paris

CHANTIER école Île-de-France est un interlocuteur des départements sur les sujets qui concernent les adhérents agissants localement. Les enjeux de cofinancement des ACI, souvent insuffisants, par les collectivités territoriales sont importants.

2.2 Animation de l'écosystème de l'IAE à Paris

Les réseaux de l'IAE CHANTIER école Île-de-France, Coorace IDF, FAS IDF et la FEI IDF, ont un programme d'actions dédiées aux SIAE parisiennes, afin d'accompagner l'émergence de réponses structurantes pour le secteur de l'IAE à Paris.

Soutenu par la Ville de Paris et l'UD 75 en 2023 et en coordination avec le CDAI 75 et le Collectif parisien des Régies, ce programme s'articule autour de trois axes d'intervention : communication sur les actions des SIAE, journées de professionnalisation et organisation des États généraux de l'IAE.

Le plan d'action pour 2023-2024 s'articule autour de trois actions identifiées du cahier de doléances élaboré en 2022-2023 en fonction des besoins, souhaits d'amélioration et propositions, présentés ci-dessous.

A. Poursuite de la mise en œuvre des premiers états généraux des SIAE

Maison de l'insertion

Les États généraux de l'IAE du 27 juin 2023 ont été l'occasion de revenir sur les six axes d'intervention identifiés dans le cahier des doléances. Pour donner suite à ces demandes, il a notamment été décidé de mettre en place une Maison de l'insertion à Paris, qui permettrait d'obtenir une meilleure cohérence et une plus grande efficacité des actions de l'IAE à Paris.

Cette Maison de l'insertion doit également favoriser l'interconnaissance entre les SIAE, faciliter les collaborations internes et externes et mieux associer les partenaires incontournables de l'IAE (Cité des métiers, Pôle Emploi, EPEC, Maison des réfugiés...). À terme, il s'agit d'aboutir à la création d'un modèle innovant, concevant la Maison de l'insertion comme un lieu ressources, sur le modèle de la Cité des métiers ou de la Maison des réfugiés.

Organisation de temps d'échanges et de regroupements thématiques

En continuité du travail qui avait abouti à la création du cahier de doléances, quatre groupes de réalisation ont été créés pour associer réseaux de l'IAE, SIAE et partenaires autour de quatre thématiques.

Le rôle des réseaux est ici de coordonner, de mobiliser et d'aider à l'identification d'actions réalisables, sans se substituer aux choix des SIAE participants. À terme, ces

quatre groupes aboutiront à des actions concrètes, présentées lors d'un temps fort au quatrième trimestre 2024.

Ces quatre groupes sont tous animés par des réseaux différents :

- La formation des salariés en insertion par CHANTIER école Île-de-France ;
- Le développement des opportunités économiques par COORACE ;
- L'amélioration de la prescription par la FEI ;
- L'accompagnement des parcours par la FAS.

B. Organiser un cycle de journées thématiques pour outiller les SIAE parisiennes

Pour répondre aux besoins des SIAE parisiennes en termes de journées d'échanges avec des apports externes sur des thématiques liées aux parcours d'insertion ou aux enjeux de l'IAE, un nouveau cycle de journées a été organisé en 2023 et se poursuivra en 2024.

CHANTIER école Île-de-France a participé par l'organisation de journées de professionnalisation sur le thème de la santé mentale.

C. Faire (se) connaître les SIAE

Après le lancement du site insertion.paris, la priorité est en 2023 de le faire gagner en visibilité, pour accompagner de manière dématérialisée le lancement de la Maison de l'insertion.

Il est notamment prévu d'organiser une campagne de promotion du site, de proposer des kits de promotion pour mieux faire connaître les SIAE et d'expérimenter la mise en place d'un forum rattaché à la Maison de l'insertion.

2.3 Les autres réseaux de l'IAE

A. Le GRAFIE

CHANTIER école Île-de-France fait partie du GRAFIE, l'inter-réseaux francilien qui regroupe les réseaux et fédérations régionales de l'IAE. CHANTIER école Île-de-France représente ses adhérents au sein des différentes instances³.

Ce groupement permet de mener des actions de concert, avec une plus grande visibilité, comme des interpellations auprès des pouvoirs publics.

B. Les réseaux départementaux

La complémentarité entre la vision régionale et spécifique des ACI portée par CHANTIER école Île-de-France et la connaissance fine des territoires et des interactions entre SIAE des réseaux départementaux est essentielle dans notre action commune.

³ Pour plus d'informations concernant le GRAFIE, voir l'axe 4 – Partenariats.

Ainsi, une communication régulière, même si informelle ou au gré des opportunités, est préservée entre nos organisations. Des rendez-vous ou des contacts sont également prévus tout au long de l'année pour agir de concert sur des problématiques communes (formation, plaidoyer). Nous avons notamment eu l'occasion d'organiser un échange avec Inser'Eco93, puis avec Act'ESSonne, pour échanger sur nos sujets de travail.

III. Axe 2 : Professionnalisation et Formation

1. La professionnalisation

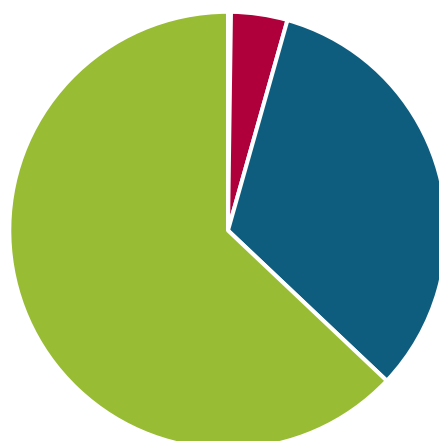
Les actions de professionnalisation sont des évènements permettant aux SIAE franciliennes et aux partenaires d'obtenir des informations sur des thématiques liées à leur activité quotidienne, d'échanger sur les problématiques rencontrées, de se mettre en lien avec des acteurs éloignés géographiquement et d'obtenir des pistes d'action. La finalité de ces rencontres reste la sensibilisation et la professionnalisation des acteurs, autour des cinq fonctions du chantier-école : employeur, production, accompagnement social et professionnel, formation et développement local et partenarial.

1.1 Les actions de professionnalisation proposées en 2023

Les thématiques retenues reflètent les besoins quotidiens de professionnalisation des permanents de l'IAE.

Thématique	Date	Fonction concernée
Développer ses relations entreprises	23 février	Développement
Gestion du stress	28 mars	Accompagnement
L'essentiel de l'IAE	25 mai	Employeur
Dialogue social et CSE : mise en place, cadre et missions	9 juin	Employeur
Approches des addictions (2 jours)	15 et 16 juin	Accompagnement
L'essentiel de l'IAE (2)	21 juin	Employeur
Santé mentale – CIP 75	14 septembre et 5 octobre	Accompagnement
Gestion des conflits	19 septembre	Accompagnement
L'essentiel de l'IAE (3)	24 octobre	Employeur
Risques psycho-sociaux	16 novembre	Employeur
Interculturalité -CIP 92	24 novembre et 7 décembre	Accompagnement
Santé mentale	30 novembre	Accompagnement

Synthèse des avis des participants sur les journées de professionnalisation



■ Pas du tout satisfait ■ Peu satisfait ■ Satisfait ■ Très satisfait

Au total, 12 actions de professionnalisation ont été réalisées en 2023, la plupart dans le cadre du cadre du GRAFIE et les autres pour des appels d'offres ou des projets locaux, pour les CIP de Paris ou des Hauts-de-Seine. Elles ont réuni 112 participants, largement issus des SIAE et des ACI en particulier.

Comme indiqué ci-dessus, les journées de professionnalisation rencontrent l'adhésion des participants. On comptabilise 94% d'avis positifs ou très positifs pour le contenu, 96% pour les apports professionnels, 100% pour l'organisation de la journée, 99% sur les échanges et réflexions et 89% sur la durée (un certain nombre de participants trouvent les journées trop courtes). Un recensement total de ces avis donne le graphique ci-dessus, avec une moyenne de 95,6% d'avis favorables ou très favorables.

Certaines de ces journées ont été organisées de manière récurrente dans l'année, pour répondre à des besoins plus importants des structures, c'est notamment le cas des journées sur les addictions et sur la santé mentale.

Le contenu de ces journées de professionnalisation évolue d'année en année selon les demandes des adhérents. Pour être au plus près des préoccupations des structures, nous leur avons fait parvenir un questionnaire en fin d'année, pour introduire de nouveaux sujets et de nouvelles modalités d'organisation, plus proches d'échanges de pratiques.

1.2 Interventions extérieures / universitaires

- *L'Insertion par l'activité économique : les Ateliers et Chantiers d'Insertion*, Université Paris 8 (Saint-Denis), Master 1 Économie sociale, solidaire et innovante, Mention Économie des Organisations, 1^{er} février.
- *L'ESS, vectrice d'inclusion ?* - Intervention lors de la Remise du Prix Francilien de l'ESS, organisée par la CRESS Île-de-France, Quartier Jeunes (Ville de Paris, 22 novembre).
- *Les réseaux de l'IAE en Île-de-France*, Université Paris Est Marne-la-Vallée, Module « Les bases de l'IAE » du Master « Insertion et Entrepreneuriat Social et Solidaire », prévue le 10 janvier 2024.

2. Déploiement des outils du réseau national en IDF

2.1 Logiciel de suivi de parcours SIL'ESA

À la demande de CHANTIER école, Rézo Social, entreprise d'insertion, a adapté un logiciel pour suivre, accompagner et évaluer les parcours des salariés en CDDI : **SIL'ESA**. Ce logiciel intègre les fonctionnalités inhérentes aux besoins spécifiques des entreprises sociales apprenantes (suivi des heures réalisées, compte-rendu d'entretien et contrats d'objectifs, téléversement dans l'extranet ASP, évaluations et attestations des compétences acquises, outil statistiques).

En 2023, l'équipe de CHANTIER école Île-de-France a continué à contribuer à la diffusion de cet outil en informant les nouveaux adhérents sur le sujet et en communiquant via la newsletter les dates d'informations collectives organisées par Rézo Social concernant le fonctionnement de cet outil.

2.2 Mesure d'impact économique des ACI

L'outil de mesure de l'impact économique des ACI a été produit par CHANTIER école. Il permet de quantifier les apports des structures sur le territoire et les habitants et révéler la création de valeur économique et d'emplois par les ACI adhérents.

En 2023, CHANTIER école Île-de-France a eu deux sollicitations pour mobiliser spécifiquement cet outil. D'une part, SNCF Réseau souhaite mener une étude d'impact du partenariat sur les structures et sur les territoires d'intervention. D'autre part, au regard de la conjoncture et des discours basés sur des affirmations parfois inexacts à propos de l'action des ACI, la DRIEETS souhaite contribuer à la production d'informations plus précises.

L'outil de mesure d'impact pourra contribuer à alimenter ces travaux.

1) Les problématiques



Contribution socio-éco des ACI sur leurs territoires mal considérée



Approche de la gestion « par les coûts » à dépasser



Baisse généralisée des subventions publiques

2) Les résultats des ACI d'Ile-de-France (données 2018)

Résultats obtenus sur :
- 16 ACI issus de toute l'Ile-de-France
- 9 secteurs d'activités différents

Chaque ACI francilien, en moyenne, c'est :



275 383€ d'investissement public net reçus (= subvention Etat & collectivités - charges & impôts)

Le pouvoir de le démultiplier par 5,85 → Pour 1€ versé par les pouvoirs publics aux ACI, ces derniers génèrent 5,85€ de richesses sur le territoire (Coefficient retour sur investissement)

214 242€ de bénéfices cachés pour les salariés en insertion :

- Formation et montée en compétences réalisées dans les structures apprenantes
- Augmentation de revenus grâce au contrat en ACI
- Résolution de situation de surendettement grâce à l'accompagnement personnalisé



150 076€ de coûts évités aux pouvoirs publics :

- De l'indemnisation chômage des salariés en insertion sortant en emploi
- De l'accompagnement des salariés en insertion qui devrait être fait par les acteurs de l'emploi
- Versement d'aides sociales (à tous les salariés) si leur poste n'existait pas



La création d'un triple **impact financier** (direct, indirect et induit : voir ci-dessous)

Et **extra-financier** : créer près de **37 emplois** (permanents + en insertion)...

...Mais aussi créer/maintenir **8 emplois** sur chaque territoire (chez fournisseurs, acteurs écos...)

3) La méthode de mesure *

Toute organisation, quelque soit sa taille ou son secteur d'activité a un impact économique sur son territoire (travaux du prix Nobel d'économie Wassily Leontief *)

IMPACTS DIRECTS

Du fait de son activité sur le territoire → valeur ajoutée produite et création d'emplois : embauche de salariés

IMPACTS INDIRECTS

Par ses achats sur son territoire il crée de la Valeur ajoutée et des emplois supportés chez ses fournisseurs

IMPACTS INDUITS

Consommation des salariés de l'ACI et de ceux supportés chez ses fournisseurs.



2.3 Outil de pilotage économique des ACI

En tant que réseau des Entreprises Sociales Apprenantes, CHANTIER école vise notamment à développer la professionnalisation des acteurs des ACI. Dans ce cadre, un espace de réflexion et de production autour de la question protéiforme des « modèles économiques des ACI » a été mis en place puis a conduit en 2019 à la co-construction par CHANTIER école et Simpl'AndCo d'un outil d'aide au pilotage économique à destination des dirigeants d'ACI.

En 2020, les délégations régionales de CHANTIER école ont été formées à l'utilisation de cet outil, dont deux salariées de la délégation francilienne. À partir de 2021, l'outil d'aide au pilotage économique des ACI est déployé dans le cadre de l'offre aux adhérents CHANTIER école Ile-de-France.

Le déploiement poursuivi en 2022 a diminué en 2023 (un seul webinar d'information aux associations régionales). Cependant, nous continuons de promouvoir l'outil et le proposer, notamment, aux structures en difficulté.

3. Accompagnement aux porteurs de projets

3.1. Le cadre général de l'accompagnement

L'association régionale est sollicitée par des porteurs de projet individuels, des collectifs, des structures adhérentes et/ou des institutions et mène l'accompagnement aux porteurs à travers des accompagnements collectifs et individuels.

Les sessions d'accompagnement collectif permettent de réunir des porteurs à des stades différents de leurs projets, pour permettre un utile échange de pratiques, tout en proposant des informations essentielles à la mise en place d'un ACI.

Deux sessions sont prévues par an, mais une seule a pu être organisée le 18 avril, celle de fin d'année ayant été annulée faute de participants. Ce temps au printemps a permis de réunir 8 porteurs de projets, auxquels il faut ajouter les 16 structures contactées lors de l'accompagnement individuel.

Échelonné tout au long de l'année, ces rendez-vous individuels se sont en présentiel, en visio-conférence ou par téléphone et visent avant tout à répondre aux questions particulières des porteurs selon leur stade d'avancement dans leur projet. Questions sur le modèle des ACI, sur leur financement, sur les partenaires et acteurs à rencontrer, sur la rédaction du DUI et beaucoup de questions sur l'avenir du modèle des ACI et la possibilité de présenter leur projet en CDIAE.

En effet, l'année 2023, cette mission s'est faite dans un cadre particulièrement difficile avec une circulaire FIE qui annonce que le conventionnement de nouvelles SIAE sera l'exception, tout particulièrement en ce qui concerne les ACI. L'absence de FDI complète cet état des lieux défavorable aux projets d'implantation d'ACI.

Aussi, le nombre de porteurs de projets nous ayant sollicité a fortement décliné par rapport à une période 2019-2022 marquée par des soutiens importants au développement de nouveaux projets. Plusieurs projets des années précédentes ont été bloqués, voire abandonnés par les porteurs en raison de ces annonces. Parmi eux, certains étaient prêts à démarrer et des engagements financiers avaient été pris (recrutements, locaux, etc.)

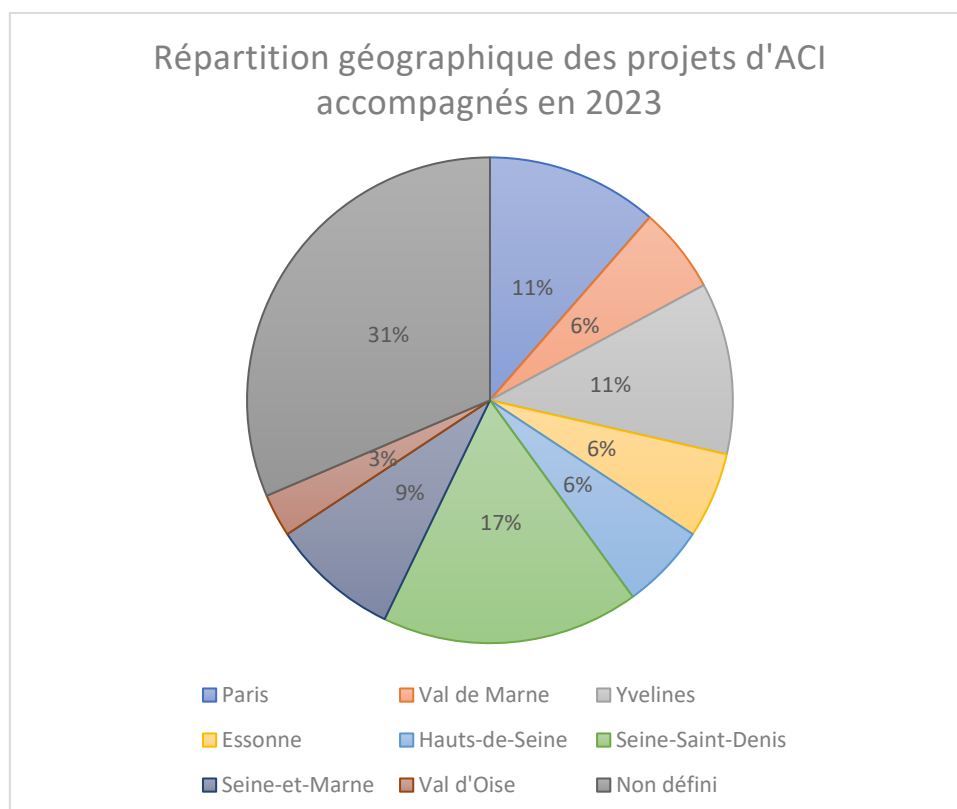
Malgré ce contexte difficile, la volonté des porteurs de poursuivre leur démarche est une bonne indication de la vitalité du modèle des ACI. Ces projets très divers et souvent innovants montrent bien que des besoins sont toujours à pourvoir sur les territoires : ferme pédagogique, radio associative, médiation sociale, recyclage, épicerie solidaire...

Sur ces projets accompagnés, seul deux d'entre eux ont pu compléter leur démarche, au gré des conventionnements disponibles selon les départements.

3.2. Les porteurs de projets dans le pénitencier

Dans le cadre de l'accompagnement des porteurs de projets souhaitant s'implanter en milieu pénitencier, 3 structures ont été accompagnées depuis ce début d'année : Code Phenix, Confluences C.I et Suez Rebond Insertion. Ces accompagnements ont pris la forme de réunions en visio-conférence afin que le projet de la structure soit présenté et les besoins exposés. Nous avons transmis à nos interlocuteurs les ressources du réseau répondant à leurs besoins, le Guide sur l'accueil des personnes placées sous-main de justice en ACI notamment. Nous les avons aussi mis en relation avec Pascal Grand, référent national Insertion et Justice, et avec les fondateurs d'ACI en milieu fermé en Île-de-France, leur permettant d'échanger sur les difficultés rencontrées au moment du montage d'ACI dans ce milieu très spécifique.

La nature de leurs demandes est également variée, en fonction du degré d'avancement et de formalisation des projets au moment où ils rentrent en contact avec l'équipe de CHANTIER école Ile-de-France : informations générales sur le secteur et questions techniques et législatives sur les ACI, conseils de méthodologie de projet, procédures de conventionnement, mises en relation avec des SIAE ou des partenaires franciliens, appui à la rédaction du DUI, aide à la formalisation du modèle socio-économique, articulation avec un organisme de formation, structuration du parcours d'insertion, etc.



Toujours en lien avec le sujet du pénitencier, le relai d'un appel à projet a été effectué auprès des structures adhérentes accompagnant des personnes placées sous main de justice au cours de leur détention, à leur sortie et lors d'exécution de peines alternatives.

La Fondation de France souhaite soutenir des projets permettant de favoriser la réinsertion de personnes condamnées notamment dans : le maintien de la continuité des soins dans l'accompagnement après la sortie de détention, dans l'accompagnement dans l'insertion sociale de personnes concernées par des aménagements de peine ou condamnées à des sanctions alternatives à la détention et dans le maintien des relations avec l'entourage proche et/ou familial. Les structures avaient jusqu'au 26 juillet pour déposer leur projet.

CHANTIER école Ile-de-France a assisté à un colloque coorganisé par Citoyens et Justice et l'Université de Bordeaux les 18 et 19 octobre portant sur : les violences de genre et les violences intrafamiliales. Ces journées se sont articulées autour de la recherche GENVIPART qui porte sur les dimensions genrées des violences contre partenaires intimes et ont proposé des réflexions sur les leviers d'accompagnement des auteurs de violences domestiques et les logiques d'action. Ont été abordés des sujets tels que : l'héritage patriarcal des violences, l'approche sociologique du continuum de violences de genre, la dimension juridique, les programmes socio-éducatifs à destination des auteurs avec des exemples internationaux (Espagne et Canada) ainsi que l'accompagnement des parents victimes, des enfants et des parents auteurs.

4. Processus de certification Qualiopi

À la suite de l'audit de surveillance intervenu le 1^{er} mars 2023, CHANTIER école Île-de-France a poursuivi l'amélioration et la structuration de ses outils de développement des compétences et a passé un audit de renouvellement le 10 avril 2024 qui a permis l'obtention de la certification Qualiopi pour la deuxième fois. Qualiopi est la certification qui permet aux organismes dispensant des formations, bilans de compétences, de V.A.E et ou d'apprentissages d'obtenir des fonds de financements publics et/ou mutualisés délivrés par des OPCO, l'État, les Régions, la Caisse des Dépôts et Consignations/Banque des Territoires, Pôle emploi, l'AGEFIPH et la CPIR.

5. Formation ETAIE

Le titre E.T.A.I.E. est inscrit au R.N.C.P.⁴ avec une certification homologuée de niveau 4 (avis de la Commission de la certification professionnelle France compétences du 19 juillet 2022, publié au Journal Officiel), et figure sur la liste nationale des formations éligibles au Compte personnel de formation (CPF) définie par la branche des ACI.

⁴ R.N.C.P. : Répertoire National des Certifications Professionnelles

5.1. Le rôle de coordination de la formation ETAIE

CHANTIER école Île-de-France assure, pour le compte du GRAFIE, le suivi des promotions ETAIE en Île-de-France et participe aux réunions nationales de coordination à la F.A.S. nationale, en lien avec l'administrateur référent.

La coordination comprend tout d'abord la mise en place de la formation, qui implique :

- l'élaboration du contenu de la formation avec les Organismes de Formation prestataires sélectionnés
- la communication autour de la formation (courriers/courriels d'information, contacts avec les personnes intéressées, réunions d'information collectives)
- le recrutement des stagiaires et la validation de leur candidature par le jury régional
- la formation du jury d'admission et l'organisation des épreuves (remise des écrits et soutenances)
- des réunions régulières avec la coordination nationale de la formation, qui rassemble le détenteur du titre et les coordinateurs régionaux
- la participation au dossier de renouvellement du titre au RNCP en assurant le suivi des stagiaires des promotions précédentes.

La coordination comprend également le suivi de la formation, qui implique :

- la réponse aux sollicitations des stagiaires, de leurs tuteurs et de leurs employeurs
- une visite intermédiaire par stagiaire avec l'employeur et le tuteur, sur site, puis un bilan de ces rencontres
- la construction et coanimation des journées de régulation avec stagiaires et tuteurs
- des courriels et courriers envoyés mensuellement aux employeurs, tuteurs et stagiaires (convocations à chaque semaine de formation, feuilles d'émargement, bilan).

La délégation assure enfin le suivi administratif et financier, qui implique :

- l'édition de devis, factures et certificats de réalisation à destination des employeurs
- la rédaction et le suivi des conventions de formation et leur paiement
- le suivi des remboursements par les OPCO.

5.2. Le suivi des promotions E.T.A.I.E.

Suivi de la promotion ETAIE 12

La douzième session de la formation débutée le 15 novembre 2021 est arrivée à son terme le 13 janvier 2023. Les dates clés de la promotion 12 :

- 2 Journées de régulation : 14 janvier et 13 mai 2022,
- 12 Visites intermédiaires : 15 avril, 20 avril, 22 avril, 25 avril, 26 avril, 27 avril, 28 avril, 29 avril, 2 mai, 3 mai, 6 mai, 20 mai 2022,
- 1 Journée de bilan : 18 novembre 2022,
- Journée de soutenance orale : le 13 janvier 2023.

Les encadrants techniques sont passés devant le Jury le 13 janvier 2023 comme prévu. Le bilan final : 10 obtentions du titre, 1 validation partielle et 1 non-validation, soit 91 % de réussite pour les Blocs de Compétences présentés et 83% d'obtention du titre.

Une remise de diplômes a été organisée par l'équipe de coordination et elle a eu lieu le 11 octobre à la Maison des Canaux à l'occasion de la journée régionale pour les 20 ans de la formation ETAIE en Île-de-France. Ce temps fort a permis aux ETAIE 12 de recevoir le diplôme tant attendu, de célébrer cette réussite devant les proches et d'être félicités par leurs employeurs, également invités pour cette occasion.



Recrutement, lancement et suivi de la promotion ETAIE 13



Le démarrage de la treizième promotion ETAIE a eu lieu le 17 avril 2023. Afin de promouvoir le parcours de formation et le lancement d'ETAIE 13, CHANTIER école Île-de-France a organisé des réunions d'information collectives en début d'année aussi (le 21 février et le 23 mars). Les renseignements sur la formation, ainsi que les dates des réunions d'information, ont été communiqués sur le site internet de CHANTIER école Île-de France, sur le site du GRAFIE et par le biais de la newsletter hebdomadaire.

À l'issue des réunions d'information collective, 12 entretiens de positionnement ont été réalisés entre janvier et début avril 2023 pour constituer le groupe de participants à ETAIE 13.

Les inscriptions des stagiaires s'organisent selon la procédure suivante :

- **contacts téléphoniques ou première rencontre**
- **entretien de positionnement** : visite de la structure et entretien avec le stagiaire et l'employeur, voire le tuteur
- **instruction du dossier** d'admission par le coordinateur régional,
- **validation** par un jury régional d'admission (avec l'un des membres du GRAFIE)
- **confirmation** de l'admission, désignation du tuteur si cela n'avait pas été fait
- **signature** de la convention de formation
- **règlement avant le démarrage** de la formation.

Un jury régional a été organisé par CHANTIER école Île-de France afin de valider l'admission à la formation des candidats proposés. Cette année le jury a été présidé par la FAS IDF, membre du GRAFIE.

La totalité des 13 encadrants techniques ayant passé l'entretien de positionnement ont validé leur inscription et intégré la nouvelle promotion.

En parallèle de la phase de promotion de la formation et de recrutement, la coordination assure la **mise en place et l'aménagement de la formation**, qui comprend les actions suivantes :

- des réunions régulières avec les coordinateurs de la formation à COORACE, et avec les autres intervenants, et points à distance et en marge des temps d'échange avec les stagiaires
- réflexion pour la constitution du jury et recherche d'un lecteur des notes préparatoires

À cet effet, le 3 mars dernier l'ensemble des 12 formateurs mobilisés dans le cadre du parcours ETAIE a été convié pour une première réunion de coordination pédagogique.

Cette réunion a pour but de réunir l'équipe de formateurs, favoriser le lien entre eux et finaliser le calage du contenu pédagogique. Ce temps d'échange a été aussi l'occasion pour préciser les attentes liées au mémoire de validation du titre ETAIE, afin de garantir une cohérence globale entre les interventions des formateurs et les attentes liées aux écrits.

La coordination assure également le **suivi des stagiaires, en cherchant à impliquer à la fois leur tuteur et leur employeur**, pour veiller au bon fonctionnement de « l'alternance intégrative » qui fait la richesse de la formation. Cette mission comprend les actions suivantes :

- animation de 2 temps d'échanges informels avec les stagiaires à chaque semaine de formation, tous les mardis matin et vendredis midi, pour répondre à leurs sollicitations
- construction et coanimation des journées de régulation avec stagiaires et tuteurs pour faire le point sur la progression de la formation et l'implication des tuteurs
- contacts téléphoniques et courriels réguliers avec stagiaires, tuteurs et employeurs pour répondre à leurs sollicitations
- des courriels et courriers envoyés mensuellement aux employeurs, tuteurs et stagiaires (convocations à chaque semaine de formation, feuilles d'émergence, bilan)

À cet effet deux journées de régulation ont été mise en place par la coordination ETAIE, la première le 23 juin, permettant de poser les bases du tutorat, et la deuxième le 8 décembre 2023, centrée sur les attentes liées au mémoire et à la soutenance.

Les visites intermédiaires ont démarré le 22 septembre 2023 et se poursuivront en début d'année 2024 pour permettre aux directions de structure de participer à ce temps d'étape nécessaire au bon déroulement de l'alternance intégrative. Cette visite d'une durée moyenne d'1h30, rassemble le stagiaire, le tuteur et l'employeur.

Pour permettre, à chaque rencontre, d'aborder le déroulé de la formation dans sa globalité, la coordination a mis au point une trame d'entretien, comptant à minima, les éléments suivants :

- La place du stagiaire dans le groupe et son ressenti général ;
- Le suivi des sessions de formation par le stagiaire, l'avancement de ses travaux écrits, ses difficultés éventuelles ;
- Sa montée en compétences, l'impact de la formation sur sa pratique professionnelle, son impact sur ses perspectives professionnelles ;
- La transmission des savoirs acquis par le stagiaire au sein de sa structure, l'impact de la formation sur son fonctionnement ;
- La qualité de la relation d'accompagnement avec le tuteur ;
- L'adaptation de la structure au rythme de la formation et ses contraintes (production / soutien aux écrits) ;
- Le regard de chaque partie prenante sur la formation, ses choix pédagogiques, son déroulé, et les améliorations à lui apporter.

5.3. L'accompagnement à la VAE

CHANTIER école Île-de-France propose un accompagnement à la certification par la V.A.E.⁵, sur 24 heures.

Deux nouvelles demandes d'accompagnement pour l'obtention du titre ETAIE en VAE ont été formulées au premier trimestre 2023 et ont pu démarrer respectivement le 13 février et le 2 août 2023.

Un candidat accompagné en 2022 pour une VAE a pu présenter son dossier au même jury que celui des encadrants de la douzième promotion en VAF, le 13 janvier 2023, et il a validé avec succès le titre ETAIE.

⁵ V.A.E. : Validation des Acquis de l'Expérience

5.4 La Journée régionale pour les 20 ans d'ETAIE en Île-de-France



Cette année CHANTIER école Île-de-France célèbre les 20 ans de l'organisation et du suivi de la formation ETAIE - Encadrant Technique d'Activités d'Insertion par l'Économique - en Île-de-France.

Au cours de ces 20 ans, 172 encadrants techniques ont été formés et 13 promotions ont été mises en place par la coordination ETAIE francilienne, qui est portée par CHANTIER école Île-de-France au titre du GRAFIE.

Pour cette occasion une journée régionale a été organisée le 11 octobre pour mettre à l'honneur tous ces professionnels passés par la formation ETAIE au fil des années qui sont et/ ou ont été au cœur des parcours d'insertion des SIAE, des structures du secteur adapté et d'autres modalités d'accompagnement, comme le dispositif PH.

Afin que cette journée soit une célébration des encadrants techniques et du rôle clé qu'ils jouent au sein des SIAE, l'évènement a été ouvert aux collègues encadrants techniques (même ceux qui ne sont pas passés par ETAIE) et accompagnateurs socio-professionnels (ASP).

La matinée a été consacrée à la réflexion et à la co-construction à partir de la question suivante : comment fonctionner ensemble pour accompagner au mieux les salariés en parcours d'insertion ?

L'après-midi a permis aux binômes encadrants techniques - ASP de devenir alliés ou renforcer cette alliance préexistante et de repartir avec un plan d'actions pour le mettre en place au sein de la SIAE en question.

L'occasion du déjeuner festif, ouvert à tous les partenaires et parties prenantes de la formation, a été saisie pour célébrer tous ensemble les ETAIE ayant validé le titre au mois de janvier et pour faire la remise de diplômes.



6. La Formation En Situation de Travail

Depuis 2019 et le début de la formation Appropriation de la FEST par la démarche pédagogique des entreprises sociales apprenantes, 10 modules de formation de 5 jours ont été réalisés, ainsi que 3 modules de 3 jours (en 2020-2022). Au total, à la fin de la session 11, qui s'est déroulée de novembre 2023 à février 2024, ce sont quelques 42 SIAE qui ont été formées par le réseau.

L'année 2023 a joué un rôle de charnière, pour tirer les enseignements de ces formations passées et permettre une refonte des contenus pédagogiques. Mais, au-delà d'une simple mise à jour des supports, nous avons réorganisé le déroulé pédagogique et créé de nouveaux outils ludo-pédagogiques, qui ont pu être testés lors de la session 11.

Il s'était aussi agi de mieux prendre en compte les besoins des structures déjà engagées dans la FEST, qui forment leurs futurs formateurs AFEST ou souhaitent concevoir de nouvelles séquences d'apprentissage. À terme, cette mise à jour facilitera également la création d'une formation complémentaire pour répondre aux besoins d'accompagnement et de création/accès à des outils.

Les sessions en 2023 :

- Session 10 : 10, 11, 26, 27 janvier et 14 mars 2023 (4 structures, 8 participants)
- Session 11 : 28 et 29 novembre, 12 décembre 2023, 2 et 8 février 2024 (3 structures, 6 participants dont deux membres de l'équipe de CHANTIER école Ile-de-France)

Ces sessions se sont soldées par un taux de satisfaction très élevé, puisque 95% des avis laissés ont fait état étaient positifs ou très positifs.

7. La Coordination de la mission PIC-IAE

Entre janvier et décembre 2023, CHANTIER école Ile-de-France a participé à la mission d'Appui à la mise en œuvre du PIC- IAE en Île-de-France 2023 - Coordination et soutien à l'ingénierie des projets de formation pour la formation des SIAE.

La mission est confiée de nouveau en 2023 au GRAFIE en tant que pilote et au FLES de Paris en tant qu'opérateur. CHANTIER école Île-de-France en assure la coordination au titre du GRAFIE. Cette mission est caractérisée par cinq objectifs :

- Coordonner le projet ;
- Informer et rendre visible l'offre de formation pour les salariés en insertion et accompagner les SIAE ;
- Accompagner les SIAE dans l'ingénierie de formation ;
- Contribuer à l'élaboration des programmes de formation portés par les OPCO dans le cadre du PIC-IAE ;

- Proposer le développement de projets de formations innovantes, expérimentales ou spécifiques et suivre leur mise en œuvre.

En termes plus opérationnels, cette mission a permis à CHANTIER école Île-de-France de cofinancer des actions concernant des sujets variés : sensibiliser les SIAE sur la VAE (Validation des Acquis de l'Expérience), promouvoir et accompagner les pratiques formatives en milieu pénitentiaire, faire connaître les certifications CléA auprès des SIAE et développer des partenariats en vue de l'accès des salariés en parcours à ces certifications, organiser une journée de professionnalisation sur l'illettrisme et poursuivre le déploiement des formations appropriation de la FEST par la démarche pédagogique des entreprises sociales apprenantes.

La VAE

Au sujet du dispositif de la VAE (Validation des Acquis de l'Expérience), en 2023 CHANTIER école Île-de-France a participé au groupe de travail mis en place par la DRIEETS, réunissant le Centre de Conseil VAE, la FAS et le FLES de Paris, pour développer l'accès à la VAE dans les SIAE. Entre avril et mai 2023 un questionnaire a été conçu par les parties prenantes au groupe de travail avec la volonté de diagnostiquer le potentiel de mobilisation de la VAE au sein des SIAE.

Sur les 500 SIAE d'Île-de-France auxquelles a été adressé le questionnaire, 93 ont répondu à l'enquête (taux de réponse 20% environ). Les réponses collectées entre juin et mi-juillet ont permis de confirmer les hypothèses soulevées pendant les réunions du groupe de travail : le dispositif VAE correspondrait plus à la préparation et aux besoins des salariés permanents qu'à ceux des salariés en insertion.

Au regard de la réforme actuelle de la VAE, il paraît opportun de différer les actions de communication et de diffusion d'information sur la VAE, le temps que le système soit stabilisé, que l'ensemble des certifications soient accessibles sur l'application VAE et que les décrets d'application soient sortis. Il est donc décidé de reporter au premier trimestre 2024 la mise en place de webinaires de présentation de la VAE aux SIAE, ainsi que l'animation de sessions d'information collective.

L'accompagnement des structures en milieu pénitentiaire

En ce qui concerne l'accompagnement des structures en milieu pénitentiaire, CHANTIER école Île-de-France a mené une enquête sur les ACI franciliens implantés en milieu fermé, toujours dans le cadre de la mission régionale d'appui à la mise en œuvre du PIC-IAE. L'objectif était de mieux connaître les spécificités du fonctionnement des SIAE présentes en milieu carcéral et, notamment celles liées à la mise en place des actions de formation dans ce contexte.

Cette enquête a été adressées aux directions et aux coordinations des trois ACI implantés en milieu pénitentiaire en Île-de-France : l'Université du Café, Yoti et Ares Après.

Ce travail a permis d'identifier les besoins d'accompagnement ou d'actions adaptées à ces structures franciliennes.

Une note de synthèse a été produite à partir des réponses collectées et elle est accessible dans le site de CHANTIER école Île-de-France et du GRAFIE.

IV. Axe 3 : Développement des partenariats et engagement sociétal

1. Les partenariats

1.1 La Chambre Régionale de l'Économie Sociale et Solidaire - CRESS Île-de-France

CHANTIER école Île-de-France a intégré le conseil d'administration de la CRESS Île-de-France en 2013. À partir de 2014, notre réseau est membre du Bureau de la CRESS en tant que Vice-président, au titre du Collège des Entreprises Solidaires, puis, en tant que Président élu de ce collège, au titre du GRAFIE, en 2019 et en 2022.

Depuis 2016 et la réorganisation du CA de la CRESS, CHANTIER école Île-de-France fait partie du CA à travers une représentation du GRAFIE, qui occupe 3 sièges du Collège Entreprises Solidaires (3 titulaires et 3 suppléants), les 3 autres étant occupés par l'UFISC (2) et Baluchon (1).

2022 a été une année électorale, marquée par le changement de président de la CRESS et, pour nous, un travail de mise en lien entre le GRAFIE et le nouveau président.

Depuis 2019, CHANTIER école Île-de-France participe à la Commission Accompagnement de la CRESS Île-de-France. En 2022, CHANTIER école Île-de-France a ainsi contribué aux échanges et à la dynamique de l'écosystème notamment en participant à la 4ème rencontre de l'accompagnement et du financement de l'ESS le 22 novembre.

Depuis fin 2020, CHANTIER école Île-de-France est membre de la Commission TEE – Transition écologique et énergétique, notamment au titre du projet Cultivons la Ville.

En 2023, en plus des réguliers conseils d'administration et des réunions du bureau de la CRESS, CHANTIER école a également participé des événements plus ponctuels tels que des interventions en université (Paris VIII en février), organisé une réunion du collège Entreprises solidaires, ou encore un séminaire des membres de la CRESS en février 2023.

1.2 Le GRAFIE

A. Participation à la mission achats socialement responsables du GRAFIE

Depuis sa création en 2016, le poste de Chargé de mission achats socialement responsables (ASR) du GRAFIE assure un rôle de coordination, partage et renforcement des actions menées en lien avec les ASR par les réseaux membres.

En 2020, ce travail commun a pris le nom d'ASR Club, instance technique qui rassemble les têtes de réseau du GRAFIE dans une volonté de mutualisation des efforts autour de l'accès de l'IAE à la commande publique et les liens avec les entreprises / donneurs d'ordre. Animé par des réunions mensuelles et d'autres plus ponctuelles en

fonction des opportunités, ce groupe de travail crée du lien entre les réseaux et favorise la circulation de l'information et une certaine forme de réactivité.

Le début de l'année 2023 se caractérise par l'amorçage d'une phase décisive du plan d'action : le volet prospection. Les bases de données générées sur chaque filière ont permis de mieux appréhender les activités proposées par les SIAE et d'en rendre compte aux donneurs d'ordres.

Mais il faut aller plus loin que ce premier aperçu en quantifiant les capacités financières et humaines des filières : une donnée cruciale pour aiguiller les donneurs d'ordre sur le calibrage de leurs marchés. C'est la raison pour laquelle davantage de visites de structures ont été réalisées, celles de CHANTIER école Île-de-France portant évidemment sur la filière cycle.

Dans cette logique d'interconnaissance, les donneurs d'ordre ont été sensibilisés aux différentes formes de coopération possibles avec l'IAE par l'intermédiaire d'un webinaire.

Fort d'une soixantaine d'inscrits (Acheteurs, responsables RSE, juristes), cet évènement fût l'occasion de mettre en lumière la convention de partenariat par voie de subvention, un levier vital pour les ACI : un retour d'expérience à 3 voix (Transilien SNCF, CHANTIER école, Urban Déco) sur les vertus du partenariat SNCF.

4 entreprises ont par ailleurs été rencontrées par le GRAFIE avec les membres de l'ASR :

- Aéroport de Paris (ADP)
- La RATP
- Total Énergies
- France Télévision

Pour donner suite à ces rencontres, quelques enseignements ont pu être tirés par les membres de l'ASR Club.

La rencontre avec la **RATP** a été l'occasion d'un ravivement des échanges avec la direction achats responsables de l'opérateur de mobilité francilien. Des échanges constructifs ont permis de tableur sur une note d'intention commune portant sur la volonté des deux partis à coopérer afin de mettre en place des actions d'insertion. L'idée d'intégrer la filière textile à cette coopération a d'ailleurs été évoquée.

La rencontre avec des responsables des achats de **Total Énergies** n'a pas permis d'aller aussi loin dans les intentions communes. Désireux d'intégrer une dimension socialement responsable dans ses achats, le groupe pétrolier n'a cependant pas manifesté son intention d'agir pour l'insertion au détriment d'un moins disant financier dans sa politique d'achat. La rencontre avec le groupe **France Télévisions** nous a quant à elle permis de présenter notre secteur d'activité, et de promouvoir le recours aux SIAE pour la réalisation de prestations au sein du groupe. Cette rencontre était explicative car nos interlocuteurs n'étaient absolument pas acculturés à notre milieu. Les échanges furent enrichissants mais aucune suite n'a été donnée de leur côté.

Concernant le groupe **Aéroports de Paris**, il s'est avéré qu'il disposait déjà d'un fort engagement sociétal. En effet, la fondation développe des projets visant à lutter contre l'illettrisme, l'illectronisme, et à favoriser l'apprentissage de la langue française. Elle est regroupée avec d'autres projets dans la Direction Engagement Citoyen. En termes d'accès à l'emploi et de lutte contre le chômage, le groupe développe des partenariats locaux avec le service public de l'emploi, une plateforme dédiée à l'emploi (Aerowork), des job datings sur des métiers en tension (sécurité notamment). Cette rencontre a également permis de connaître la nature des futurs marchés publiés par ADP : maintenance des sièges d'aéroport, maintenance des systèmes de

ventilation, effarouchement des petits animaux aux abords de l'aéroport afin de ne pas perturber le trafic aérien, gestion des déchets d'équipements électriques et électroniques. De plus, ADP a lancé trois consultations pour le 3^e trimestre 2023 : une pour un projet de prestations événementielles, la deuxième concerne le réemploi de matériaux, et la dernière a pour objet l'accompagnement à l'organisation de webinaires.

B. La filière cycle

En avril 2023, le nouveau chargé de mission partenariats RSE de CHANTIER école Île-de-France a repris les sujets de la filière cycle en main en collaboration avec le chargé de mission ASR du GRAFIE.

Pour rappel, les objectifs de cette filière sont les suivants :

- Structurer une offre IAE – ESS sur le cycle, en adéquation avec les besoins publics et privés
- Répondre aux besoins des personnes éloignées de l'emploi par la filière cycle, et les accompagner vers des sorties positives
- Remplir les missions d'intérêt général des collectivités, notamment sur la partie mobilité et environnement
- Identifier et cartographier les besoins des acteurs publics et privés (marchés publics et privés, partenariat, financement...)
- In fine, créer une plateforme dédiée et ouverte

Les outils sur la filière tels que la base de données des structures engagées dans le cycle sont en perpétuelle mise à jour, au gré des rencontres avec de nouveaux acteurs. Dans ce cadre, un marché vélo travaillé avec la région Île-de-France en 2022 a été publié au cours du 2nd semestre 2023. Ce fut l'occasion de réunir autour de la table les structures de l'IAE et le secteur adapté, une prise de contact opportune pour des marchés plus conséquents.

Les actions menées et le travail initié en 2023 sont les suivants :

- Compilation, compréhension et synthèse des précédents travaux
- Définition d'une feuille de route par le nouveau chargé de mission partenariats RSE
- Élaboration d'une grille d'entretien pour évaluer les capacités matérielles et humaines des acteurs de l'insertion engagés dans le vélo
- Mise à jour continue de la base de données des structures porteuses d'activités cycle
- Réunion de présentation du marché cycle de la région Ile-de-France
- Rencontre avec un acteur de la cyclo logistique
- Développement des animations vélo solidaires avec Transilien SNCF Voyageurs
- Réalisation des comités techniques de fin d'années avec les 4 ACI partenaires de Transilien
- Participation à tous les COPIL des ateliers vélo Solicycle.

Il faut désormais faire vivre cette filière et pour cela, les efforts vont être dédiés à la mise en place d'une veille cycle, à la prospection de donneurs d'ordres et à stimuler l'interaction entre SIAE (échanges de bonnes pratiques, partenariats).

2. Groupes de travail et développement de projets thématiques

2.1 Groupe de travail sur la filière numérique/multimédia

Afin de développer les activités et partenariats des membres du groupe de travail numérique ainsi que des SIAE adhérentes, plusieurs projets et actions ont été entrepris sur la thématique du numérique par CHANTIER école Île-de-France cette année.

La boîte à outils numériques

A été repris le travail de suivi et de coordination auprès de 10MentionWeb, l'agence web solidaire réalisant la création de la boîte à outils numériques.

CHANTIER école Île-de-France est allé à la rencontre des salariés permanents de l'agence au mois de mars, afin de faire un point sur l'avancée du site et sur leurs besoins pour progresser au mieux dans la création de ce dernier. Plusieurs échanges téléphoniques et en visioconférence ont été effectués entre 10MentionWeb et CHANTIER école Île-de-France depuis le début de l'année. A pu être constatée l'avancée, pas à pas, de la construction de la boîte à outils.

Un énorme travail a été réalisé par 10MentionWeb : ils ont répondu aux besoins exprimés et attentes afin de rendre la boîte à outils numériques la plus complète possible. En effet, plus d'une trentaine d'outils ont été intégrés dans le site internet. Ces derniers répondent à, au moins, une des fonctions d'un chantier d'insertion parmi les cinq : employeur, accompagnement social et professionnel, production, développement local et partenarial et formation. Ces outils ont pour objectif d'accompagner les salariés en parcours dans l'acquisition et le développement de nouvelles compétences, d'évaluer leur autonomie numérique, de suivre leur parcours professionnel et, pour les salariés permanents : d'intégrer du numérique dans les pratiques, le fonctionnement et l'organisation des SIAE.

Après plusieurs échanges avec les membres des différents réseaux de l'IAE, un nom de sous-domaine a été trouvé : outils-numériques-IAE. La boîte à outils numériques a été publiée à la rentrée sur le site du GRAFIE, dans l'onglet "Ressources". L'information a été relayée sur le LinkedIn de CHANTIER école Ile-de-France. En octobre, deux salariées du réseau ont pu bénéficier d'une demi-journée de formation sur la boîte à outils, dispensée par 10MentionWeb. Au programme : prise en main du site internet et intégration de nouveaux outils numériques avec WordPress. Le site est collaboratif. Chaque structure peut soumettre des idées d'outils afin d'en enrichir l'inventaire. Après vérification, CHANTIER école Ile-de-France se chargera d'intégrer les outils suggérés.

Groupe de travail IAE et Numérique

Plusieurs mises en lien avec les membres du groupe de travail numérique ont été effectuées depuis le début de l'année, afin de reprendre contact.

Une rencontre a été réalisée avec la structure Accés Inclusive Tech afin de mieux les connaître, recueillir leurs besoins et avis sur la dynamique de ce groupe de travail. La démarche a été effectuée auprès des autres membres mais est restée infructueuse. Certains membres ont été rencontrés lors de visites adhérent ou de réunion collective comme Ecodair, Permis de Vivre la Ville ou encore, Etap'Web.

Afin de réinstaller une proximité entre les membres du groupe de travail et CHANTIER école Île-de-France, le groupe Whatsapp a été actualisé et permet de relayer plus facilement les informations aux structures qui en font partie.

Ainsi, un appel à recrutement a été relayé, à destination des membres du groupe de travail :

The Social Good Accelerator (SOGA) et la MedNum se sont associés pour créer le projet Social TEchSS, soutenu par l'ANCT et la Fondation Crédit Coopératif. Ce projet a pour objectif de renforcer les compétences numériques des salariés et bénévoles de l'ESS, qui accompagnent les publics fragiles et, de réaliser une étude qualitative grâce à deux appels à recrutement. SOGA était à la recherche de 16 volontaires prêts à être observés dans leurs pratiques et situations professionnelles, durant deux jours afin de faire un état des lieux de l'utilisation du numérique. La MedNum était à la recherche de 16 médiateurs numériques, pour observer les pratiques des salariés de structures de l'ESS. Des binômes auraient été constitués par un médiateur et un salarié d'une structure. Le premier aurait été dans une posture d'observation uniquement. Le salarié aurait été accompagné tout au long d'une journée, dans sa structure, afin que ses pratiques vis-à-vis du numérique soient observées. Après cette phase d'observation, une journée de restitution des travaux est organisée, à Paris, avec tous les participants et parties prenantes. Des webinaires de présentation du projet ont été organisés à destination des structures. CHANTIER école Île-de-France s'est mis en relation avec SOGA afin de mieux comprendre les enjeux de cet appel à recrutement. Les projets ainsi que les dates des webinaires ont été transmis aux membres du groupe de travail numérique. Après un retour du responsable des programmes de SOGA, aucune SIAE d'Île-de-France ne se serait positionnée sur cet appel à recrutement. Le réseau reste néanmoins en contact avec les différents interlocuteurs pour une future collaboration.

Afin de rendre visible les SIAE du numérique, une offre de service commune au GT numérique a été mise en place avec les membres et est diffusée chaque année. A été élaboré ce document en vue d'une diffusion aux SIAE, pour les accompagner dans leur démarche de digitalisation, mais également à l'écosystème de l'ESS plus largement. L'objectif est que ces structures de l'IAE puissent être identifiées en tant que professionnels du numérique et sollicitées lors de projets entrant dans leur champ de compétences. Cette offre de service a également pour but de développer les services des SIAE du numérique en cohérence avec les besoins identifiés sur le territoire. Elle a été publiée en septembre et est régulièrement actualisée.

Ainsi, trois nouvelles structures ont intégré le groupe de travail et l'offre de services : Etap'Web, au carré et 10MentionWeb :

Etap'Web est un atelier et chantier d'insertion, implantée à Aubervilliers, qui a vu le jour en 2020 et réalise de la création de sites internet. Ce dernier forme et accompagne des personnes sorties de détention ou placées sous mains de justice, au métier de développeur web afin d'éviter toute rupture de parcours.

Entreprise d'insertion, au carré a été créée en 2022 et est la première agence no code inclusive. Les bénéficiaires sont formés pour devenir développeur de solutions no et low-code. Après une formation de 13 semaines, un CDDI de 12 mois est proposé pour travailler sur les projets de clients.

Après une rencontre avec ces structures, CHANTIER école Île-de-France les a invités à réaliser un webinaire de présentation à la rentrée, afin de mieux se faire connaître auprès des autres SIAE adhérentes au réseau et également, de créer du lien et de nouvelles synergies avec les membres du groupe de travail numérique. Le webinaire a mobilisé quelques structures désireuses d'informations et de solutions pour réaliser la refonte de leur site internet.

10MentionWeb, entreprise d'insertion et agence web, a rejoint le Groupe de travail numérique par la suite. Elle accompagne ses clients dans la construction de leur stratégie de communication : identité visuelle, sites internet, maintenance... 10MentionWeb est également organisme de formation aux métiers du numérique.

En collaboration avec le GRAFIE, un webinaire sur les achats socialement responsables et le numérique a été réalisé en novembre. Intitulé "Numérique : réalisez vos achats responsables avec les Structures d'Insertion par l'Activité Économique", le webinaire a mis en lumière les activités des SIAE franciliennes œuvrant dans le numérique et a mobilisé plus d'une quarantaine de collectivités, entreprises et établissements publics agissant dans le cadre de politiques d'achats. Etap'Web, au carré et 10MentionWeb ont pu présenter plus en détails leur support de production et ont pu répondre aux questions des participants. Dans le cadre de ce webinaire, les SIAE du numérique ont répondu à un questionnaire réalisé par le GRAFIE et CHANTIER école Ile-de-France afin de faire un état des lieux de leurs activités, de leur(s) formation(s) proposée(s) et d'un panel d'informations relatives aux salariés en parcours accompagnés (accompagnement socio-pro notamment...).

Accompagnement à la transition numérique

En partenariat avec Docaposte, le GRAFIE et CHANTIER école Île-de-France, une journée d'accompagnement-formation pour passer à l'action sur le thème du numérique a été organisée le 15 juin, dans les locaux du GRAFIE. Cette session avait pour but d'accompagner les salariés permanents et dirigeants dans le développement de leur projet digital, construit avec le formateur, d'améliorer les performances numériques de leur structure et de gagner en visibilité et en notoriété.

En collaboration avec le GRAFIE, une large campagne de communication a été organisée afin de toucher le plus de SIAE possibles : newsletters flash, rubrique sur le site internet du GRAFIE, rubrique dans la newsletter hebdomadaire de CHANTIER école Île-de-France, communications sur LinkedIn et Twitter, échanges lors de temps informels et lors de visites adhérents.

Ainsi, 4 structures ont pu bénéficier d'une journée de formation : Tricycle, Emmaüs Défi, La Mie de Pain et Entraide Union. De nombreux retours positifs sur cette journée ont

été collectés. L'accompagnement a porté sur plusieurs thématiques : la bonne gestion des données de sa structure, le respect du RGPD, la cybersécurité, la mise en place d'outils numériques pour la gestion administrative (facturation, bulletins de paie, signature électronique...), comment donner de la visibilité à sa structure sur les réseaux sociaux (bonnes pratiques à mettre en œuvre). Les participants sont repartis avec de nombreux conseils, des réponses à leurs interrogations et une valise pédagogique avec des ressources indispensables pour incorporer du numérique dans leurs pratiques professionnelles.

Trois autres journées d'accompagnement-formation auraient dû voir le jour à la fin du mois de juin ainsi qu'en septembre mais ont été annulées faute de participants.

Suite au DLA sur le thème du "marketing digital" organisé en 2022, le réseau s'est mis en relation avec France Active et avec les SIAE ayant bénéficié de cet accompagnement afin de récolter leur avis. Trois structures l'ont réalisé dans son entièreté et un échange a été réalisé avec Aurélie Veyron, chargée de projet chez Urban Déco Concept. En effet, leur problématique principale portait sur leur manque de communication sur les réseaux sociaux pour rendre visible leur activité et actions. Le DLA a eu un apport très instructif : tous les supports apportés par le prestataire, Moon Seven, ont été utiles afin que la structure mette en pratique les conseils donnés. Ainsi, des réunions ont été organisées en interne afin d'impliquer tous les salariés permanents dans la réflexion (identifier les réseaux sociaux porteurs et pertinents, cibler une audience, redéfinir la ligne éditoriale...). Un temps, dans leur structure, est à présent dédié à la communication sur les réseaux sociaux (post, veille permanente...). Urban Deco Concept manie maintenant à la perfection un compte Instagram "vitrine" qui leur permet d'exposer œuvres et décorations. Leur but n'est pas la recherche d'abonnés mais bien, la visibilité des réalisations des salarié.e.s en parcours. Leur compte LinkedIn est maintenant actif et pertinent et, leur permet d'être repéré par différentes structures et institutions (Cité des métiers, Région Ile-de-France, DRIETS, Villes...). L'accompagnement continue donc de porter ses fruits.

L'accompagnement de Moon Seven a été réalisé sous forme d'ateliers collectifs et individuels, permettant à chaque structure d'être accompagnées et d'échanger pleinement avec le prestataire. De nombreuses ressources ont été mises à la disposition des structures participantes, afin qu'elles puissent continuer leur travail entre chaque session.

Professionalisation et certification

Ont poursuivi les échanges avec l'AFPA pour coconstruire des modalités de développement et de validation des compétences de base pour les salariés en insertion via les CléA (Socle et Numérique). Le réseau a ainsi assuré la mise en place et le bon déroulement d'une démonstration d'ouverture de session CléA Numérique organisée et animée par Territoire Digital. Cette démonstration, faite à distance, a été suivie par 13 encadrants techniques réunis pour l'occasion dans les locaux de CHANTIER école Île-de-France afin de leur apporter un accompagnement et une assistance technique. Une présentation globale de la certification nous a été faite, puis les participants ont été invités à se présenter et à évaluer leur niveau vis-à-vis de leur usage du numérique ainsi que de celui des salariés en parcours qu'ils accompagnent. Les encadrants ont également fait part de leurs besoins et avis concernant cette certification. La session observée portait sur un état des lieux de

l'environnement connecté que les encadrants techniques devaient dresser : identifier les différents équipements et outils numériques qui les entourent, ainsi que leurs usages.

À l'issue de la démonstration un constat commun à la plupart des participants a émergé : la certification CléA Numérique ne serait pas adaptée à des salariés en parcours dû à leur niveau linguistique, à la mise à disposition et à l'utilisation du matériel informatique, aux objectifs pédagogiques (plus adaptés à des salariés permanents qu'à des salariés en parcours) et aux modalités d'évaluation (chaque compétence doit être validée à 80%).

Suite à cette session, les échanges ont poursuivi entre l'équipe pédagogique de l'Afpa, Territoire Digital et CHANTIER école Île-de-France afin de trouver des modalités de validation de la certification plus adaptées au public accompagné par les SIAE. Plusieurs solutions de validation de certification se sont alors dessinées : le CléA Socle, pour les salariés qui ont un premier niveau en langue française et pour les autres, la validation des certifications CléA Socle et/ou CléA Numérique par des Open Badges. Le système d'Open Badge permettrait de matérialiser un portefeuille de compétences et de garantir une continuité dans la validation des compétences. Ainsi, chaque compétence acquise tout au long d'une carrière serait capitalisée et reconnue de façon formelle. Cette reconnaissance permettrait aux salariés de prendre conscience des compétences acquises, gagner en confiance et avoir envie de se former.

CHANTIER école Île-de-France a travaillé en fin d'année sur l'organisation d'une journée de professionnalisation sur le thème des usages du numérique dans l'accompagnement socio-professionnel des salariés en parcours d'insertion.

LePoleS et 10MentionWeb interviendront tour à tour lors de cette action de professionnalisation. La première structure pour échanger sur les avantages du numérique dans l'accompagnement ainsi que sur la mise en application de ces innovations. La seconde, pour présenter la boîte à outils numériques et pour donner des astuces sur sa prise en main. Ouvertes aux adhérents et non adhérents, cette journée est à destination des professionnels et bénévoles impliqués dans des structures d'insertion par l'activité économique dans une mission de prévention, de lien, d'insertion ou de lutte contre l'exclusion : encadrant technique, CIP, fonction de direction...

2.2 Économie circulaire

Le réseau co-pilote la filière économie circulaire, mission menée par la Fédération des Entreprises d'Insertion d'IDF, qui se traduit essentiellement par de la représentation lors de journées dédiées à l'économie circulaire, du maillage entre les structures rencontrées et la Fédération des Entreprises d'Insertion et une newsletter dédiée.

2.3 Le Travail Décent et la Qualité de vie au travail

En lien avec cinq associations régionales, le Réseau a répondu à l'appel à projet lancé en 2019 par l' Agence nationale pour l'amélioration des conditions de travail (ANACT) sur le thème de la Qualité de Vie au Travail. Trois axes de travail complémentaires ont été explorés, et de nouveaux outils sont dorénavant disponibles :

- **Axe 1** : Identifier les freins et les leviers de fidélisation des professionnels par l'amélioration de la QVT au sein des Ateliers Chantiers d'Insertion (ACI)
- **Axe 2** : Accompagner les Entreprises Sociales Apprenantes porteuses d'Ateliers Chantiers d'Insertion dans l'organisation du travail liée à la FES pour agir sur la qualité de vie au travail (QVT) des salariés permanents et la réussite des parcours des salariés en insertion
- **Axe 3** : Développer les compétences en matière d'analyse des pratiques de travail et de co-construction des parcours au sein du binôme Conseiller en insertion professionnelle/Encadrant technique

La finalité générale de ce projet a été d'agir sur l'attractivité du secteur de l'Insertion par l'activité économique (IAE), notamment pour les professionnels de l'encadrement technique, avec un focus sur le contenu du travail et l'organisation du travail au sein des ACI adhérents.

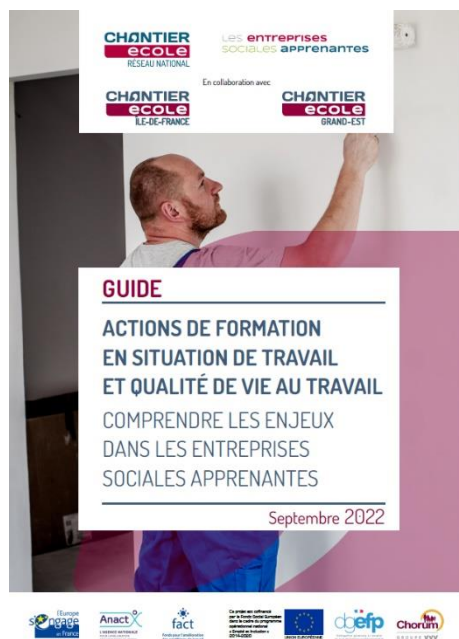
CHANTIER école Ile-de-France est intervenu en particulier sur les axes deux et trois.

- **Outils pour faciliter le recrutement des encadrants techniques**

En Normandie, une expérimentation a été menée afin d'utiliser un POEC (Préparation opérationnelle à l'embauche collective) pour répondre aux besoins de main-d'oeuvre d'encadrants techniques sur le territoire. Cette action multi partenariale a mobilisé l'AFPA comme partenaire de formation, Pôle emploi et les structures porteuses d'ACI adhérents à CHANTIER école et volontaires pour accueillir en PSMP ou pour embaucher les futurs encadrants techniques.

Le bilan de cette action a permis de mettre en évidence que cette expérimentation a permis de répondre aux besoins de montée en compétences de candidats en vue d'une embauche comme encadrant technique.

- Outils pour donner envie et aider à mettre en place des actions de formation en situation de travail



L'axe 2 a donné lieu à l'élaboration d'un guide intitulé « Actions de Formation en Situation de Travail et Qualité de Vie au Travail, comprendre les enjeux dans les Entreprises Sociales Apprenantes ». Celui-ci présente les enjeux de la Qualité de Vie au Travail et fait le lien entre les impacts des actions de formations en situation de travail et l'amélioration des conditions de travail. A travers des monographies, il se veut une source d'inspiration pour donner envie et comprendre comment se lancer dans l'AFEST.

Une grille de pré-positionnement a également été conçue pour guider les structures porteuses d'ACI dans les questionnements qu'une structure se pose en amont d'un projet de mise en place de formations en situation de travail.

- **Initier une démarche QVT au sein de sa structure grâce à l'analyse de l'activité et la "dispute professionnelle"**

L'Axe 3 s'est traduit par une expérimentation de formation - action menée en PACA et en Ile-de-France à travers laquelle des binômes encadrants techniques et conseillers en insertion professionnelle renforcent leurs capacités de dialogue sur leurs pratiques et conditions de travail dans le cadre d'une formation action menée par le cabinet Ou Bien.

A l'issue de cette formation-action, trois fiches techniques sont publiées :

- Qu'est-ce qu'une démarche QVT ? – les ressources pour agir
- Démarche QVT : facteurs de réussite et points de vigilance
- La dispute professionnelle

Des webinaires de restitution ont été organisés à destination du réseau CHANTIER école.

2.4 Le programme de valorisation de l'engagement sociétal des ESA

Certains adhérents ont pu nous faire part de leur volonté de davantage mettre en avant leur engagement pour le traitement d'enjeux sociétaux de premier plan. Ils souhaitent pouvoir démontrer aisément auprès de leurs partenaires que leur activité présente une forte utilité sociale et environnementale. Il s'agit avant tout pour eux d'en faire une



carte de visite, une vitrine de la qualité de leur travail pour lutter contre la précarité et le réchauffement climatique. Nous savons que de fait, les SIAE présentent naturellement un fort engagement sociétal en raison de leur activité d'insertion des individus éloignés de l'emploi. Mais leur engagement ne se limite pas là. Agir pour la biodiversité, pour la qualité de vie au travail, pour le confort des habitants ou présenter une gouvernance démocratique en interne sont autant d'actions et de situations répondant à des enjeux sociétaux actuels.

L'objectif pour nous a été de les aider à mieux en rendre compte, en dupliquant une expérience menée dans l'association régionale CHANTIER école PDL. Cette délégation régionale s'était associée au cabinet RSCOP pour imaginer un programme de valorisation de l'engagement sociétal des ESA. Un référentiel spécial a été mis en place, afin que les ESA puissent évaluer leur propre niveau d'engagement, ainsi que leur éventuelle marge de progression. Nous nous sommes rapprochés de ce cabinet pour organiser 2 webinaires (juillet et septembre 2023) afin de présenter l'outil ESS pratiques à nos adhérents. À l'issue de ces deux rendez-vous, nous avons rassemblé 5 structures prêtes à s'engager dans cette démarche en 2024 : Urban Deco Concept, Colombbus, Val de Brie Emaus, 2mains et M2IE.

3. SNCF et CHANTIER école Île-de-France, un partenariat historique

Ce partenariat construit autour d'une action répondant aux attentes de la politique sociétale de la SNCF permet au réseau d'agir en faveur des adhérents, en leur apportant des supports d'activité.

En vigueur depuis 15 ans, il se base sur deux conventions cadres nous liant à deux entités du groupe :

Convention cadre 2022-2023
Transilien SNCF, Direction des Relations Institutionnelles

Déploiement des actions sociétales sur le patrimoine ferroviaire de Transilien

Convention cadre 2022-2023
SNCF Réseau Ile-de-France, Centre de Compétences en Développement Durable (CCDD)

Poursuite des chantiers de la Petite Ceinture en lien avec la Ville de Paris

Déploiement d'autres actions sociétales en déploiement sur l'a région

Ces dernières ont été renouvelées pour une durée de 2 ans jusqu'au 31/12/2025. Cette déclinaison régionale du partenariat SNCF - CHANTIER école constitue un vivier d'informations opérationnelles.

Elle se concrétise par exemple, comme suit :

E
N
J
E
U
X

Préservation de la biodiversité dans les emprises ferroviaires

Amélioration de la qualité de vie au travail

Développement des services à la clientèle

Valorisation des actions par création supports vidéo

Réhabilitation de zones humides avec Espérer 95 et Études et Chantiers

Réfection de locaux d'agents SNCF – Du côté des Femmes

Ateliers de réparation vélo : 35 gares avec SoliCycle, M2iE, VéloServices, ODE77

Motion design valorisant les actions du CCDD par Permis de Vivre la Ville

P
R
O
J
E
T
S

3.1 SNCF Réseau Île-de-France

Partenaire historique auprès de CHANTIER école Île-de-France, l'action du réseau est double : sur la Petite Ceinture et sur tout le patrimoine ferroviaire francilien.

A. Continuité des chantiers d'insertion de la Petite Ceinture Ferroviaire

Cela fait maintenant 16 ans que SNCF Réseau Île-de-France (anciennement RFF) et le Pôle Sociétal se sont engagés, avec CHANTIER école Île-de-France et ses adhérents. Le projet permet la gestion des espaces verts et naturels de différents tronçons de la Petite Ceinture Ferroviaire de Paris. Une attention particulière est portée au suivi de la biodiversité sur cet espace riche en spécimens que ce soit en termes de faune ou de flore.

Quatre associations réalisent actuellement l'entretien des espaces verts de la Petite Ceinture de Paris : Interface Formation, Halage, Espaces, et Études et Chantiers Île-de-France.

Depuis quelques années, le transfert de gestion de cette emprise entre SNCF Réseau et la Ville de Paris a bousculé la répartition des tronçons, les financements entre ces deux partenaires, mais aussi les usages de la Petite Ceinture. Majoritairement sous responsabilité de la Municipalité, quelques sites restent en gestion SNCF Réseau Île-de-France. Historiquement corridor de biodiversité et préservé de visiteurs, la Petite Ceinture voit ses usages évoluer. Plusieurs tronçons sont désormais ouverts au public avec un certain nombre de nouvelles externalités.

À ce titre, l'Agence d'Écologie Urbaine de la ville de Paris a initié un groupe de travail mêlant plusieurs services de la DEVE aux associations. À ce titre, CHANTIER école Île-de-France a pu participer à une visite de ce groupe de travail le 06 juin 2023, sur la Petite Ceinture du 20ème arrondissement avec l'association Interface Formation.

Ces dernières constituent un précieux relai d'information aussi bien sur des remontées terrain que sur des échanges de bonnes pratiques.

Photos de la Petite Ceinture du 20ème arrondissement, entretenue par Interface Formation :



CHANTIER école Île-de-France a repris son travail de coordination et de médiation entre les différentes parties prenantes, la Ville de Paris et les associations engagées. Des réunions en visioconférences ont ainsi été réalisées afin de présenter les missions du réseau et de tisser à nouveau le lien avec les structures.

Les principales missions de la délégation depuis le début de l'année ont été les suivantes :

Faciliter la contractualisation entre les parties prenantes par le biais de **conventions de partenariat / de subvention** : associations porteuses des chantiers d'insertion, SNCF Réseau Ile-de-France, Direction des Espaces Verts et de l'Environnement de la Ville de Paris et CHANTIER école Île-de-France.

- Les **visites de terrain – comités techniques** sont organisés par CHANTIER école Île-de-France. Ils permettent de constater et ajuster l'intervention des associations mais également de pallier certaines problématiques rencontrées par les équipes au quotidien. Un compte-rendu de ces visites est réalisé par nos soins. Ont été ainsi organisées et coordonnées des visites-bilans sur les différents tronçons, en présence de la Direction des Espaces Verts et de l'Environnement de la Ville de Paris et des associations.
- **Favoriser l'intermédiation**, la communication et les relations fluides entre les partenaires.
- Être présents lors de **consultations de marchés** organisées par la DEVE de la Ville de Paris

A été réalisé à la rentrée, en lien avec la DEVE (Direction des Espaces Verts et de l'Environnement), un annuaire recensant les contacts de tous les interlocuteurs : Services de l'Arbre et des Bois, Service de Communication, Service du Paysage et de l'Aménagement, Agence d'Écologie Urbaine et Services d'Exploitation des Jardins. Cet organigramme a été relayé aux 4 structures investissant la Petite Ceinture de Paris.

Comme chaque année, ont été organisés les comités de pilotage des 4 ACI en présence des partenaires et institutionnels : SNCF Réseau, Ville de Paris, Pôle Emploi, DRIETS... Ces réunions ont permis de faire un point sur les structures, leurs activités, leurs équipes de salariés en parcours d'insertion, leurs problématiques rencontrées et leurs besoins. Des problématiques communes ont ainsi été identifiées :

- Les activités des structures ne sont pas assez mises en lumière
- Un lien avec les services de la Ville de Paris (Ressources Humaines notamment) doit être construit et maintenu afin de permettre des suites de parcours et pour les ASP, d'avoir un suivi sur les candidatures adressées
- Les échanges avec les services municipaux ont besoin d'être plus fluides
- L'ouverture au public de certain tronçon menace les bases de vie des ACI et les lieux de stockage du matériel. Les structures ont besoin de solutions pérennes.
- Il y a un manque des sensibilisations des usagers concernant les tronçons ouverts au public (aménagements pour la biodiversité, animaux de compagnie, déchets, ...)

CHANTIER école Ile-de-France est en lien avec le service de la transition écologique et solidaire de la Ville de Paris pour solutionner ses problématiques et répondre aux inquiétudes et demandes des structures et continue les échanges avec la DEVE, si nécessaire.

B. Déploiement d'autres actions sociétales

Développement du partenariat avec SNCF Réseau Île-de-France

L'année s'entame par le début de la quatrième convention cadre conclue entre SNCF Réseau et CHANTIER école Île-de-France qui courait jusqu'au 31 décembre 2023.

Pour démarrer cette année, un renouvellement des chantiers de la Ligne J (Halage), TF AVAL (Espaces), Ligne L et GFY (Espaces) et Méry sur Oise (Espérer 95, dernière année de gestion pour ce talus) a été conclu entre janvier 2023 et mai 2023. Ont été

également renouvelés les tronçons de la Petite Ceinture Ferroviaire de Paris sous gestion de la SNCF Réseau : PC 13 avec Études et Chantiers, PC 15-16 avec Espaces et PC 17 avec Halage. D'autres chantiers d'entretien d'espaces verts et de bâtiment ont été mis en place par la suite comme à Moret-sur-Loing (réfection d'un sol) avec l'association Initiatives 77 et à Ermont-Eaubonne (entretien d'un talus) avec CPCV Île-de-France.

De nouveaux projets sont toujours à l'étude. Les différents pôles et établissements de SNCF Réseau continue largement de soutenir des chantiers d'insertion. CHANTIER école Île-de-France continue de favoriser les structures adhérentes qui n'ont jamais pu profiter de ce partenariat privilégié, afin que chacune puisse collaborer avec la SNCF Réseau. Ainsi, depuis début janvier, Confluences CI, Au Fil de l'Eau et Abeilles Aide et Entraide ont été mises en lien avec le Centre en Compétences et en Développement Durable pour des projets de chantiers émergents.

Le projet de chantier d'insertion à Nangis étant toujours en suspens, et ce depuis 2022, une nouvelle opportunité de restauration d'une zone humide a vu le jour, à Rouvres, en Seine-et-Marne. CHANTIER école Île-de-France s'est mis de suite en lien avec Au Fil de l'Eau et une pré-visite de site a été effectuée en octobre. Des échanges sont encore en cours entre le CCDD et Au fil de l'eau concernant le réaménagement de la zone, qui auront lieu en 2024.

De même pour Confluences CI, dont le chantier à Bry sur Marne (2022) a été annulé. Une opportunité de chantier a émergé à Villeneuve Saint Georges, pour de l'entretien d'espaces verts. Le réseau s'est mis en lien avec l'ACI afin que le projet voie le jour. La pré-visite de site a eu lieu à la rentrée et le chantier pourrait démarrer courant 2024.

CHANTIER école et SNCF Réseau ont réalisé la réception de fin du chantier à Villeparisis, avec la Communauté d'Agglomération de Coulommiers Pays de Brie et les différents agents de la SNCF Réseau présents sur site. Les salariés en parcours ont eu les félicitations des agents du Centre de Maintenance du Matériel Infra pour la réalisation de la réfection du sol du bâtiment. Également, a été réalisé la réception de fin du chantier de la structure Espoirs CFDJ à Bécon les Bruyères, en présence des opérateurs de la SNCF Réseau et du CCDD. À la suite de cette visite, une communication a été réalisée sur le LinkedIn de CHANTIER école Île-de-France afin de présenter les aménagements réalisés par les salariés en parcours sur le poste d'aiguillage.



En 2023, 11 structures adhérentes au réseau ont pu bénéficier du partenariat avec SNCF Réseau, ce qui représente 20 chantiers différents et une enveloppe budgétaire de d'environ 320 000€.

Étude d'impact des actions SNCF Réseau Île-de-France

Lors d'une réunion avec le CCDD de SNCF Réseau Île-de-France, une demande d'étude de leur part a émergé : SNCF Réseau souhaite connaître et mesurer l'impact des ses actions - dans le cadre du partenariat avec le réseau - sur les SIAE, les parcours des salariés en insertion et les territoires où les chantiers sont implantés. Carte blanche a été laissée à CHANTIER école Île-de-France pour mener à bien cette étude notamment concernant les méthodes d'enquête.

Un long travail de réflexion a été réalisé au dernier trimestre de l'année 2023 afin de faire une proposition à la SNCF Réseau Île-de-France. Ainsi, le réseau a suggéré de réaliser l'étude sur l'année 2024 et ce jusqu'en 2025 auprès de toutes les structures impliquées dans le partenariat en 2023, quel que soit la durée du chantier et le type d'actions. Une double approche méthodologique est proposée par CHANTIER école Île-de-France pour confirmer l'hypothèse suivante : le partenariat induirait des effets positifs pour les SIAE et leurs activités, quelle que soit la durée des chantiers. Ces effets seraient différents selon le stade d'avancement du parcours du salarié lorsqu'il lui est proposé de participer à une action en partenariat avec SNCF Réseau. Des entretiens semi-directifs seront effectués avec des salariés permanents ainsi que des salariés en parcours d'insertion, impliqués dans un chantier soutenu par SNCF Réseau en 2023. Des données statistiques seront compilées sur les SIAE adhérentes impliquées dans le partenariat et sur l'IAE du territoire francilien afin de les comparer avec les chiffres globaux. Un travail de mise en forme sera ensuite réalisé afin de présenter les résultats à la SNCF Réseau, en début d'année 2025.

3.2 SNCF Voyageurs

Depuis 2008, dans le cadre de son action sociétale, Transilien SNCF s'engage aux côtés de CHANTIER école Ile-de-France et de ses adhérents en faveur de l'insertion socio-professionnelle des publics vulnérables. Les trois types d'activité professionnelles d'insertion proposées par SNCF Voyageurs sont : la gestion d'espaces verts, la réparation solidaire de cycles, et la confection de fresques décoratives ou la réfection de locaux en second œuvre

La gestion écologique des espaces verts en gare



VOTRE GARE SE MET AU VERT.

SNCF Voyageurs a été contacté par la région Ile-de-France dans le cadre de l'appel à projet « Petit Patrimoine Naturel » dont l'objectif est d'encourager les propriétaires et locataires de petits espaces de nature (de 50 à 20.000 m²) à y développer de bonnes pratiques en faveur de la biodiversité.

En parallèle, ce printemps 2023 a été le théâtre d'une expérience inédite en Ile-de-France, la création et la consécration d'un espace vert avec un parcours biodiversité à visée pédagogique en gare d'Héricy (ligne R).

L'inauguration s'est faite en présence de la direction Ile-de-France sud d'Études et Chantiers, de la secrétaire générale des lignes D/R, du maire d'Héricy ainsi que du président de la communauté d'agglomération du Pays de Fontainebleau. L'équipe de salariés ayant participé à la création de cet écrin de verdure était également présente.

La visée pédagogique de ce lieu s'est matérialisée par l'installation de nombreux panneaux explicatifs entourant les massifs végétaux, expliquant le rôle écosystémique de chaque plante vis-à-vis de son environnement. D'ailleurs, une classe d'élève de l'école primaire communale a également participé à cet évènement.



La gare d'Hericy nous a permis de nous rendre compte du potentiel des gares franciliennes en termes de biodiversité. En effet, la région Île-de-France, bien que pouvant sembler particulièrement urbanisée, regorge de petits espaces naturels que l'on pourrait avoir tendance à négliger. La Région s'est même saisie du sujet en mettant en place un dispositif de labélisation, « Petit Patrimoine Naturel », mentionné plus haut. Transilien a proposé à l'association Espaces de faire labéliser les gares dont elle a la gestion des espaces verts. En remplissant le cahier des charges, l'association est parvenue à faire labéliser 12 gares franciliennes (Courbevoie, Le Val d'Or, La Celle-Saint-Cloud, Maule, La garennes Colombes, ...). La cérémonie des lauréats organisée début mars 2024 se fera en présence de la présidente de la région, madame Valérie Pécresse.

Après qu'Espaces ait appuyé Transilien SNCF sur la réponse concernant ses zones entretenues, CHANTIER école va intervenir en 2024 pour dupliquer cette démarche à toutes les conventions espaces verts existantes. L'intérêt est triple :

- Permettre à Transilien SNCF de faire labelliser ses gares par la région
- Donner de la visibilité au travail des 6 adhérents (bientôt 7) œuvrant sur l'entretien des espaces verts en Gare
- Obtenir une potentielle enveloppe budgétaire supplémentaire qui permettrait de financer d'autres projets d'ACI.

À côté, une nouvelle opportunité d'ACI Espaces Verts a vu le jour en juin 2023 pour l'association Plaine de vie. En effet, des possibilités d'entretiens et de gestion d'espaces verts en gare ont été identifiés sur la ligne H du Transilien. En tout, une dizaine de gares sont concernées par ce nouveau projet d'ACI qui devrait voir le jour au début de l'année 2024. Et ce, notamment en raison de l'arrivée prochaine des Jeux Olympiques et Paralympiques de Paris 2024 dont 3 gares seront concernées par le passage des futurs supporters et supportrices.

Une offre vélo toujours aussi appréciée

Transilien SNCF souhaite développer le microtourisme en Ile-de-France et l'affirme à travers son hashtag #Cpasloinetrain. Dans cette optique, une mise en relation a été effectuée avec la Recyclerie du Gatinais, un potentiel nouveau partenaire pour une activité inédite : des balades à vélo.

Portés par l'engagement de la SNCF à soutenir le développement des mobilités douces, les ateliers d'autoréparation vélo se sont tenus cette année sur le parvis de 35 gares franciliennes : c'est 6 de plus qu'en 2022. Ils contribuent à la dynamisation des centres-villes et permettent aux voyageurs et habitants du quartier de se former aux petites réparations cycle. Les communes sont donc très impliquées dans la démarche, d'autant plus que dans la majorité des cas, le parvis de gare leur appartient.



La saison 2023 s'est dans un premier temps illustré par l'intégration de l'association Les rayons au partenariat. En raison de ses capacités matérielles et humaines mais également de son intégration dans une première phase de test, Les Rayons ne disposent pour le moment que d'une gare pour l'organisation des ateliers vélo solidaires, celle de Pierrefitte (93). À mi-saison, l'association avait déjà fait ses preuves en réparant pas moins de 22 vélos en l'espace de 4 ateliers. Ainsi, aux côtés de Solicycle, VéloServices, la M2IE et ODE 77, Les rayons participent dorénavant aux activités de promotion des mobilités douces en intermodalité avec le train. Elles permettent également la mise en sécurité des cycles ainsi que la transmission des bons réflexes à adopter pour rouler en sereinement.

Pour les salariés en insertion, cette activité est une belle opportunité pour perfectionner des compétences très prisées dans le secteur tertiaire : accueil, animation et relation client.

Le chargé de mission de CHANTIER école Ile-de-France et la responsable engagement sociétal Transilien ont recueilli des connaissances terrain (recensement des besoins des associations, identification des gares dynamiques, efficacité des campagnes de communication) en visitant la quasi-intégralité des gares, ceci en vue de perfectionner le dispositif.

Les premiers retours permettent d'ores et déjà de mettre en lumière l'incidence de la communication de la part des lignes Transilien et des collectivités sur la fréquentation des ateliers en gare.



L'année 2023 s'est clôturée par des comités techniques pour chaque association partenaire. Accueillis dans les locaux de la SNCF, ces moments d'échanges nous ont permis de revenir sur les points positifs et les éventuelles difficultés rencontrées par les

associations. Unanimement, la saison 2023 fut qualifiée de chargée pour les équipes de salariés en parcours. Une intensité qui fut tout de même synonyme de réussite. En effet, les retours des associations demeurent extrêmement positifs. Le support est toujours aussi intéressant pour les équipes de salariés. Certaines gares ont connu des records d'affluence, notamment sur le RER B (Le Bourget, Aulnay sous-bois, La Courneuve...). D'autres gares seront retirées pour l'année 2024 car n'attirant pas suffisamment de monde au regard de la distance qui sépare celle-ci des locaux des associations (Rambouillet, Dourdan, ...).

Le 2nd œuvre et le retour des fresques décoratives ?

Plébiscitées par les responsables de lignes Transilien, les fresques entrent dans le périmètre d' « Art en Gare », un groupe de travail inter-filiales censé cadrer toutes les initiatives culturelles en gares.

Malgré cet engouement, une pause a été ressentie dans leurs sollicitations : un temps d'attente nécessaire à l'uniformisation des pratiques au sein du groupe SNCF. Une prise de recul engagée par des enseignements tirés des premiers projets de fresques (préparation des surfaces, saisonnalité et météo, concertations avec les parties prenantes).

A la mi-année, certains doutes avaient été levés, en témoignait la volonté de la direction des lignes D/R d'implanter de nouvelles œuvres décoratives dans la gare de Saint-Denis Stade-de-France (RER D). Ce projet censé remplacer d'anciennes œuvres présentes en gare avait été imaginé en prévision des JO de Paris 2024. Cependant, la future œuvre qui devait être portée par Artemisia Formation ne verra finalement jamais le jour, la direction de la ligne ayant décidé de geler le projet jusqu'à nouvel ordre.

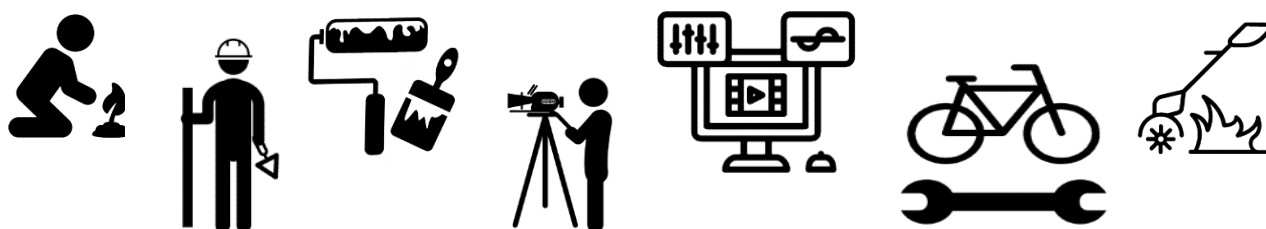


Dans le même temps, du côté de la production de travaux de bâtiment en second œuvre, l'équipe a eu le plaisir d'intégrer un nouvel adhérent au partenariat : Les embellisseuses d'avenir. Cet association 100% féminine dont l'objectif est de déconstruire les stéréotypes sur des métiers trop genrés, a pu travailler sur la rénovation de deux bureaux d'agents SNCF, l'un à Montparnasse et l'autre à Saint Lazare. Les embellisseuses d'avenir sont d'ailleurs en train de développer une activité d'embellissement décoratif en plus de leurs compétences en second œuvre. Malheureusement, en raison de problèmes financiers, l'association a dû mettre la clé sous la porte en décembre 2023. Elle renaîtra sous un format différent début 2024.

3.3 Bilan des actions sociétales SNCF 2023

415 salarié.es en parcours ont bénéficié de ce partenariat en travaillant sur les supports de production confiés par SNCF

Accompagnés, encadrés et formés par les structures conventionnées ACI, près de **60% d'entre eux ont retrouvé le chemin de la vie active** à travers un emploi ou une entrée en formation qualifiante.



Plus de 820 000 € de financement SNCF (Réseau et Transilien) alloués au développement des actions sociétales par le biais des ACI franciliens

Environ 320 000€ pour réseau en 2023
501.778 € Pour Transilien en 2023

3.4 Projet d'essaimage du partenariat entre la SNCF et CHANTIER école Ile-de-France

Ce projet a été initié à la suite d'un échange entre CHANTIER école Réseau national et le département RSE de la direction générale du groupe SNCF (DESTE). La DESTE (Direction de l'Engagement sociétal et de la transition écologique) est dorénavant notre nouvel interlocuteur pour reprendre le projet de convention entre CHANTIER école national et le groupe ferroviaire.

Dans ce cadre, l'association régionale CHANTIER école Ile-de-France a été sollicitée pour réaliser un projet d'essaimage du partenariat qu'elle noue avec la SNCF depuis plus de 20 ans. Dans le cas francilien, le partenariat concerne deux sociétés anonymes du groupe ferroviaire : respectivement SNCF Réseau (branche Île-de-France) et SNCF Voyageurs (branche Transilien).

Dès lors, la posture d'association régionale pionnière du partenariat a conféré au réseau un rôle de première importance dans ce projet d'essaimage national du partenariat CHANTIER école et SNCF. L'objectif premier a d'abord été de rendre

compte de la réalité de ce partenariat. Il fallait ainsi démontrer comment il a été rendu possible à l'origine, et par quels moyens le réseau le fait vivre aujourd'hui.

CHANTIER école Ile-de-France a produit de nombreux documents visant à rendre compte du partenariat, mais également à imaginer les moyens à mettre en œuvre pour le transposer à d'autres associations régionales du réseau CHANTIER école. Le plus gros livrable qui a été produit est une étude des conditions d'essaimage du partenariat, qui comprend :

- Un rappel du positionnement des projets de montage d'ACI (mise à disposition de supports apprenants) dans les divers partenariats RSE de la SNCF ;
- Une présentation du partenariat francilien ;
- Une analyse juridique de la modalité de financement des ACI à travers la convention de subvention ;
- Une présentation des conditions de faisabilité et des facteurs clés du succès du partenariat.

Cette étude constitue le document fondateur du projet d'essaimage, il doit être remis à la DESTE pour transmission aux SA du groupe avant la rencontre CHANTIER école et SNCF prévue le 20 mars 2024. Plusieurs documents viennent compléter ce travail réalisé :

- Une proposition de plan d'action avec le réseau national ;
- Une frise de mise en œuvre d'un chantier en partenariat avec la SNCF ;
- Un tableau qui résume exhaustivement l'ensemble des conditions de faisabilité et des facteurs clés de succès du partenariat ;
- Un scénario d'essaimage calqué sur le modèle francilien, qui résume l'ensemble des modalités à mettre en œuvre pour faire naître ce partenariat dans une autre région ;
- Une cartographie des chantiers franciliens menés avec Réseau et Voyageurs.

4. Relations entreprises

4.1. RATP

La rencontre avec la RATP a été l'occasion d'un ravivement des échanges avec la direction achats responsables de l'opérateur de mobilité francilien. Des échanges constructifs ont permis de tableur sur une note d'intention commune sur la volonté des deux partis à coopérer afin de mettre en place des actions d'insertion. L'idée d'intégrer la filière textile à cette coopération a d'ailleurs été évoquée. Une mise en relation potentielle entre les SouterReines et les Embellisseuses d'Avenir a également été évoquée.

4.2. CREPI Île-de-France

Il est important pour CHANTIER école Île-de-France de garder des liens privilégiés avec le CREPI Île-de-France. Les liens se sont distendus en 2022, une reprise de contact a eu lieu en 2023 dans le cadre d'une rencontre avec une entreprise qui souhaitait collaborer avec l'IAE. Cette reprise de contact donnera lieu à un rendez-vous plus formel entre le CREPI IDF et CHANTIER école IDF en Février 2024.

V. Axe 4 : Le projet Cultivons la Ville



Porté par CHANTIER école Île-de-France depuis 2017, le projet Cultivons la Ville s'enracine dans la dynamique de l'agriculture urbaine en Île-de-France, en vue de promouvoir et d'accompagner le développement de l'offre d'insertion autour de l'agriculture urbaine. Les deux premières années du projet ont permis la mise en œuvre d'un collectif rassemblant CHANTIER école Île-de-France et quatre de ses structures adhérentes : Espaces, Études & Chantiers IDF, Halage et Interface Formation – dans l'objectif de mutualiser leurs moyens afin de diversifier leurs supports d'insertion autour de l'agriculture urbaine.

Depuis 2019, avec le soutien renouvelé de la Ville de Paris et du Fonds Social Européen, CHANTIER école Île-de-France poursuit le projet Cultivons La Ville afin d'associer un ensemble plus large d'acteurs de l'insertion par l'agriculture urbaine en Île-de-France. En 2023, un travail de veille et de développement a été initié pour diversifier les financements du projet. Depuis 2024, le projet bénéficiera ainsi du soutien du Conseil départemental de la Seine-Saint-Denis dans le cadre de son appel à projets "Transition écologique et Insertion". Des échanges ont également été engagés avec l'ADEME.

La coordination du dispositif Cultivons la Ville a consisté en 2023 à poursuivre les actions entreprises au service des acteurs de l'insertion par l'agriculture urbaine en Île-de-France. Nous avons accueilli en mars 2023 un stagiaire étudiant en démographie et enquête statistique, notamment sur les missions suivantes : actualisation du rapport de l'observatoire 2023, organisation des journées techniques et enquête des coopérations entre SIAE en agriculture urbaine et les collectivités territoriales.

I. Mettre en réseau

En 2023, Cultivons la Ville a poursuivi ses actions pour favoriser l'interconnaissance et les liens entre les SIAE expérimentées et des porteurs de projets.

1.1 Mise en relation

En 2023, divers types de mises en relation ont été faites:

- Mise en relation pour des achats groupés
- Mise en relation pour des stages/emplois
- Mise en relation de porteurs de projet avec des SIAE pour des visites et de possibles parrainages pour le portage du projet
- Mise en relation de collectivités territoriales avec des SIAE pour le développement de projets
- Mise en relation des adhérents avec de potentiels partenaires publics ou privés.

Par ailleurs, CHANTIER école Île-de-France a lancé en 2022 un groupe WhatsApp destiné aux encadrants techniques des ACI sur support agricole, dans le cadre de son dispositif Cultivons La Ville.

En quoi ça consiste ?

Ce « groupe numérique entre pairs », rassemble les encadrants techniques désireux de partager leurs connaissances et expériences entre eux. Il a pour but de faciliter les liens entre encadrants techniques afin de créer des échanges sur leurs pratiques professionnelles communes : les gestes du quotidien, la production agricole, l'organisation du travail en insertion, le bien-être au travail, les suites de parcours, les opportunités de développement, etc.

Il a également servi au partage de conseils, d'interrogations, d'expériences et de vécus professionnels dans le but d'apprendre et de monter en compétences collectivement sur les missions d'encadrement technique sur support agricole.

En 2023 plus de 20 encadrants techniques ont échangé via ce groupe sur des sujets techniques et pédagogiques.

Ce groupe s'est également avéré très utile pour relayer des informations concernant des événements autour de l'insertion ou de l'agriculture urbaine, touchant ainsi directement les encadrants techniques des ACI.

1.2 Veille

Dans ses missions d'animation de réseau, Cultivons La Ville assure également une veille sur les appels à projets et les opportunités de financement. Une communication régulière est également assurée par Cultivons La Ville afin de diffuser au réseau des actualités sur les thématiques liées à l'insertion par l'activité économique et l'agriculture urbaine. Plusieurs Appels à Projets et Appels à Manifestation ont ainsi pu être relayés, dont voici quelques exemples:

- « Actions en faveur de la transition écologique : aides aux relais et aux actions ponctuelle » (AAP, ADEME)

- « Subventions aux équipements de lutte contre le gaspillage » (AAP, ADEME)
- « Démonstrateurs territoriaux des transitions agricoles et alimentaires » (AMI, Banque des Territoires)
- « Accélérer la Transition Alimentaire » (Banque des Territoires) (AMI, Banque des Territoires)
- « Prisons - sortir de la délinquance » (AAP, Fondation de France) - relayé dans le cadre de l'accompagnement d'un porteur de projet qui planifiait l'installation d'une pépinière en milieu pénitencier.

II. Outiller et accompagner



2.1 La feuille de route

En 2022 nous rencontrons les acteurs et adhérents lors de la « réunion de rentrée » afin de diagnostiquer leurs besoins et de dimensionner les actions que devrait tenir Cultivons La Ville. En 2023, nous avons ainsi mis en place un « plan d'actions » reprenant les besoins et les idées émanant des acteurs. C'est ce plan d'action qui a guidé la mission du coordinateur tout au long de l'année 2023.

2.2 Vers l'emploi agricole pour les salariés en parcours d'insertion : le partenariat Interfel au titre du GRAFIE

Dans le cadre d'un partenariat entre Interfel et le GRAFIE démarré en 2022, une série de webinaires et de visites d'exploitation destinés aux salariés en parcours ont été organisés. Elles avaient notamment pour objectif de mettre en valeur le grand niveau d'employabilité dans le secteur agricole des salariés en parcours qui ont acquis des compétences en agriculture urbaine.

En novembre 2023, Cultivons la Ville a participé à un nouvel évènement organisé dans le cadre de ce partenariat : "CULTIVER L'AVENIR ENSEMBLE : Opportunités pour l'insertion professionnelle dans la filière des fruits et légumes". Cet évènement a eu lieu

à la Bibliothèque de la Cité des sciences et de l'industrie et invitait les SIAE à venir rencontrer des entreprises de la filière fruits et légumes.

Cet événement a permis de poursuivre la réflexion sur l'employabilité des personnes en insertion et de donner naissance à de nouveaux partenariats entre SIAE et entreprises. Parmi les solutions proposées, on retrouve notamment la possibilité de mettre en place des Périodes de Mise en Situation en Milieu Professionnel (PMSMP), la contractualisation d'heures, des périodes d'immersion en entreprise etc. Toutes ces solutions ont été mises en avant dans l'idée de renforcer ce lien entre personnes en parcours et professionnels du monde agricole.

2.3 Les journées techniques

En septembre 2022, il a été décidé de mettre en place un cycle de "journées techniques". Ces journées ont été conçues pour répondre à un besoin d'outillage de la part des SIAE qui ne s'y retrouvaient pas toujours dans les formations proposées par les organisations agricoles (manque de temps, de moyens, de connaissances, etc.). Les journées techniques suivent différentes thématiques agricoles émanant des besoins du terrain. Ces journées ciblent les encadrants techniques qui peuvent également mobiliser des salariés en parcours si cela a du sens dans leurs projets professionnels.

Malgré les refus de soutien de quelques financeurs sollicités, deux premières journées techniques ont pu être mises en place :

- La journée technique "Culture sous abris en agriculture biologique", qui a eu lieu à Abeilles Maraichères, avec 12 participants (Formateur : GAB IdF)
- La journée technique "Préparer ses cultures d'hiver" qui a eu lieu à la Ferme Saint-Lazare (Études et Chantiers) avec 7 participants (Formateur : GAB IdF)

Ces journées techniques ont été un succès et vont être plus largement déployées en 2024, avec de nouvelles thématiques agricoles.

2.4 Renforcer les liens avec le milieu professionnel agricole

En 2023 nous avons rencontré le réseau Bienvenue à La Ferme (BALF), réseau de fermes diversifiées avec un volet dédié aux ventes et à l'accueil à la ferme. Une rencontre avec les agriculteurs a eu lieu : l'objectif était de présenter l'IAE et de réfléchir aux coopérations possibles. De cette rencontre est né un projet expérimental: un questionnaire a été écrit et diffusé, et les résultats ont été transmis aux agriculteurs de BALF.

Lien vers le questionnaire :

<https://docs.google.com/forms/d/1EAiicbPYdx1zSButLfxkjjlsela3oHfF7za9cBjzA/edit#responses>

Ce document donnera lieu en 2024 à un travail plus large de promotion auprès des acteurs agricoles et d'agriculture urbaine de l'IAE avec comme projet de créer un catalogue des entreprises pouvant accueillir des PMSMP et des passerelles emplois agricoles.

L'objectif est de permettre à des salariés en parcours et à des personnes ayant des projets de reconversion professionnelle en agriculture urbaine de faire des immersions dans des exploitations en besoin de main d'œuvre. Le projet vise également à diversifier et consolider les PMSMP, proposer des contrats de fin de parcours et ainsi qu'un appui au montage de projet d'installation personnalisé.

2.5 Se lancer dans une démarche de recherche-action scientifique

En 2023 nous nous sommes également lancés dans la coordination d'un projet de recherche-action nommé PREDIPRAU avec plusieurs partenaires dont le bureau de recherche sous contrat Exp'AU d'Agroparistech Innovation et l'Université Paris 8 qui s'associent afin de concevoir une évaluation différenciée de l'impact des projets d'agriculture urbaine.

En effet, les impacts des projets mêlant agriculture et insertion socio-professionnelle sont étudiés et analysés de manière fragmentaire, principalement en termes de sorties en emploi et de rentabilité financière. Il manque une lecture holistique qui puisse rendre compte de l'impact réel global de ces projets à l'échelle territoriale. Ces projets contribuent à développer de nouveaux espaces et modèles de fonctionnement urbain cumulant toutes les fonctions vitales de production, de travail, d'apprentissage, de loisirs, de culture, sur le modèle du faire-ensemble. Comment procéder à une nouvelle forme d'évaluation de ces fonctions et de leurs impacts sur le territoire afin d'en restituer toute la valeur collective ? Avec quels critères et quelles méthodes ?

Le projet vise ainsi à créer de nouveaux outils et méthodes d'évaluation des projets d'agriculture urbaine d'insertion en milieu dense avec pour ambition de :

- Créer un cadre de recherche réflexive sur les projets d'agriculture urbaine en particulier cumulant des indicateurs sociaux d'insertion socio-professionnelle, d'éducation populaire et d'écologie afin d'en évaluer les externalités positives, quantitatives, qualitatives et immatérielles, en lien avec le vivant et le non-vivant
- Procéder sans préjuger des résultats à des tests d'impact intégrant de nouveaux paramètres évaluatifs en termes de critères et de méthodes
- Associer des institutions publiques, des collectivités et des financeurs privés à la démarche afin d'ouvrir une séquence de plaidoyer politique en faveur de nouvelles orientations dans la définition des politiques urbaines en zone dense et de leur évaluation
- Cette recherche-action sera comparative en cela que son terrain d'enquête sera trois Ateliers Chantier d'Insertion franciliens en agriculture urbaine, qui seront sélectionnés pour leurs impacts territoriaux. L'outil réalisé visera à outiller tous les chantiers d'insertion sur la visibilité de leurs impacts holistiques sur le territoire.

Cette année a été consacrée à la rencontre des différents acteurs, la coordination du montage de la problématique et de la méthodologie et la recherche de financement. À cet effet, nous avons sollicité le soutien du CD93 (obtenu), de l'ADEME par son AMI « sobriété et résilience des territoires » et de l'Appel à Communs de

l'ADEME, dont vous pouvez lire la description du projet [ici](#). La réponse est attendue courant 2024.

III. Représenter, valoriser et porter un plaidoyer



3.1 Un projet de guide des coopérations entre collectivités et SIAE

Suite au Forum Cultivons la Ville 2021, l'idée d'un guide "repère" pour des porteurs de projet ACI en agriculture urbaine émerge. Mais face au contexte conjoncturel défavorable (très peu, voire pas, de conventionnement ACI) et aux vues des nombreux guides déjà réalisés sur ce sujet, il a été décidé de réorienter le projet.

C'est finalement vers un guide des coopérations pour les collectivités (et autres partenaires publics) que l'équipe s'oriente: l'objectif serait d'outiller ces acteurs pour qu'ils puissent accompagner au mieux les structures voulant s'installer, ou déjà présentes sur leurs territoires.

En 2023, un premier travail de structuration du guide est effectué: constitution d'une base de données, de trames d'entretiens, de rencontres avec des chercheurs sur le sujet. Le travail devra être poursuivi en 2024 afin de démarrer la phase de réalisation et d'enquête.

3.2 L'observatoire des ACI en agriculture urbaine

Dans l'ambition de donner une plus grande visibilité aux initiatives d'insertion par l'agriculture, l'équipe du projet Cultivons La Ville a renouvelé le travail d'enquête auprès des SIAE de la filière agricole afin de publier le second observatoire Cultivons la Ville. Ce nouveau rapport présente des statistiques actualisées des données récoltées.

Il introduit également de nouvelles questions, notamment sur le développement des compétences, les heures d'accompagnement socio-professionnel et les secteurs investis par les salariés en sortie de parcours. Ces nouvelles questions permettent de donner plus d'éléments de compréhension sur le profil des salariés en insertion.

Ce nouveau recensement a également permis de dresser un état des lieux des acteurs de l'insertion intervenant dans le champ de l'agriculture en 2022 et de mettre en lumière l'évolution des jardins d'insertion franciliens depuis les travaux menés par l'ancien Collectif "Jardins d'insertion en Ile-de-France" au début des années 2000 (<http://insertion.jardinons-ensemble.org/>). À l'époque, l'annuaire réalisé par le collectif en 2009 recensait 13 jardins d'insertion par l'activité économique répartis sur 5 départements franciliens (77, 78, 91, 93 et 95).

Le renouvellement 2023 a permis d'identifier 32 Ateliers Chantiers d'Insertion présents sur l'ensemble de l'Île-de-France, portés par 25 SIAE. De quelques centaines de mètres carrés de pépinières ou de bacs potagers, à plusieurs hectares de maraîchage en pleine terre, les acteurs de l'insertion participent à la valorisation et à la réhabilitation des friches urbaines et d'autres espaces inutilisés en ville. Au total, les 29 SIAE qui ont participé à notre enquête s'occupent de 45 hectares de sites cultivés en Île-de-France. 600 salariés en parcours d'insertion ont bénéficié de leurs dispositifs.

3.3 De nouveaux partenariats prometteurs

Dans le cadre d'un projet d'aménagement d'une serre pédagogique sur le site de l'usine de valorisation de Vitry, le pôle Innovation sociale de SUEZ Île-de-France nous a contactés pour trouver des structures de l'insertion en capacité de coconcevoir cette serre puis de l'occuper avec des ateliers et de l'animation.

Nous avons donc organisé des cycles de visites et de rencontres et avons suivi avec intérêt les propositions d'aménagement faites par les SIAE. Deux préprojets ont été déposés auprès des interlocuteurs de l'entreprise SUEZ qui prendront une décision finale courant 2024, pour un démarrage des travaux en 2025.

3.4 Le projet Cultivons La Ville a été présenté lors de divers événements

En 2023 :

- Évènement autour de la solidarité paysanne ABIOSOL: le 27 octobre 2023, table ronde autour des bénéficiaires des parcours d'insertion pour les personnes réfugiées
- Évènement Interfel du 14 novembre 2023 à la Bibliothèque de la Cité des Sciences et de l'Industrie à Paris 19e.
- Webinaire du 16 octobre 2023 sur la thématique suivante : "l'agriculture urbaine, des métiers respectueux de la nature et du vivant"

Ces événements sont l'occasion de présenter l'IAE en contexte d'agriculture urbaine mais surtout de valoriser et de plaider en faveur des Chantiers d'Insertion. Il est en effet essentiel de donner de la visibilité à leurs actions et de montrer leurs impacts divers et pluriels sur les territoires et leurs habitants: lien social, animation de territoire, accompagnement vers l'emploi, végétalisation de l'espace urbain, confiance en soi etc. Autant d'atouts qui devraient être valorisés, diffusés, relayés et qui montrent la richesse des structures et des personnes qui les animent.