

NOUVEL **HOR**ZON
S'unir pour
avancer !

Rapport d'activité 2023



Où nous trouver



<https://nouvel-horizon.org>



@associationnouvelhorizon



Association Nouvel Horizon



Association Nouvel Horizon



nouvelhorizonfr



@NouvelHorizon



+33 6 12 20 37 52



nouvelhorizonfrance@gmail.com

nouvelhorizonfrancerecrite@gmail.com



LE MOT DU PRÉSIDENT

Je suis ravi de partager avec vous les accomplissements de cette année passée. L'avenir s'annonce brillant pour **NOUVEL HORIZON** !

L'association a été marquée par une croissance importante, reflétée à la fois dans l'augmentation de notre activité et dans notre route vers une professionnalisation plus poussée. Nous avons constaté avec satisfaction une participation accrue de bénévoles, en particulier des jeunes, qui apportent une énergie nouvelle à notre engagement et à notre mission collective. Cette dynamique positive a été soutenue par une augmentation de nos ressources financières et de nos subventions, ce qui nous a permis d'élargir nos programmes et d'améliorer nos services pour mieux répondre aux besoins de notre public.

Nos formations ont rencontré un succès grandissant, et nos efforts dans l'accompagnement social individuel ont permis de lever plus de 1200 obstacles, débloquent ainsi des situations administratives, médicales ou juridiques difficiles.

Cette année c'est 150 élèves de plus qui sont passés par nos formations de français et 10 bénéficiaires qui ont pu rejoindre les bancs de l'Université. Près de 80% de nos apprenants ont progressé d'un niveau à l'écrit ou/et à l'oral !

Les deux pays d'origine restent confrontés à des problématiques profondes : pauvreté, crise économique, répression, discriminations, manque de visibilité pour les diplômés et la jeunesse, etc. Aider ceux qui arrivent en France à s'insérer durablement reste donc un objectif majeur.

Regardons vers l'avenir avec confiance et enthousiasme. Notre résolution est ferme : renforcer notre impact, élargir notre base de soutien, et forger une communauté encore plus solidaire et inclusive.

■ **L'ASSOCIATION SE PORTE BIEN ET SE DÉVELOPPE PROGRESSIVEMENT. ELLE RÉALISE PLEINEMENT SON RÔLE DE TREMPIN POUR L'INTÉGRATION EN FRANCE** ■



Jean-Claude Messenger



Constat de la situation des nouveaux arrivants de la région Iran - Afghanistan

• **1ÈRE**
Les Afghans forment la 1ère population de demandeurs d'asile pendant l'année 2023, c'est la 6ème année consécutive (1)

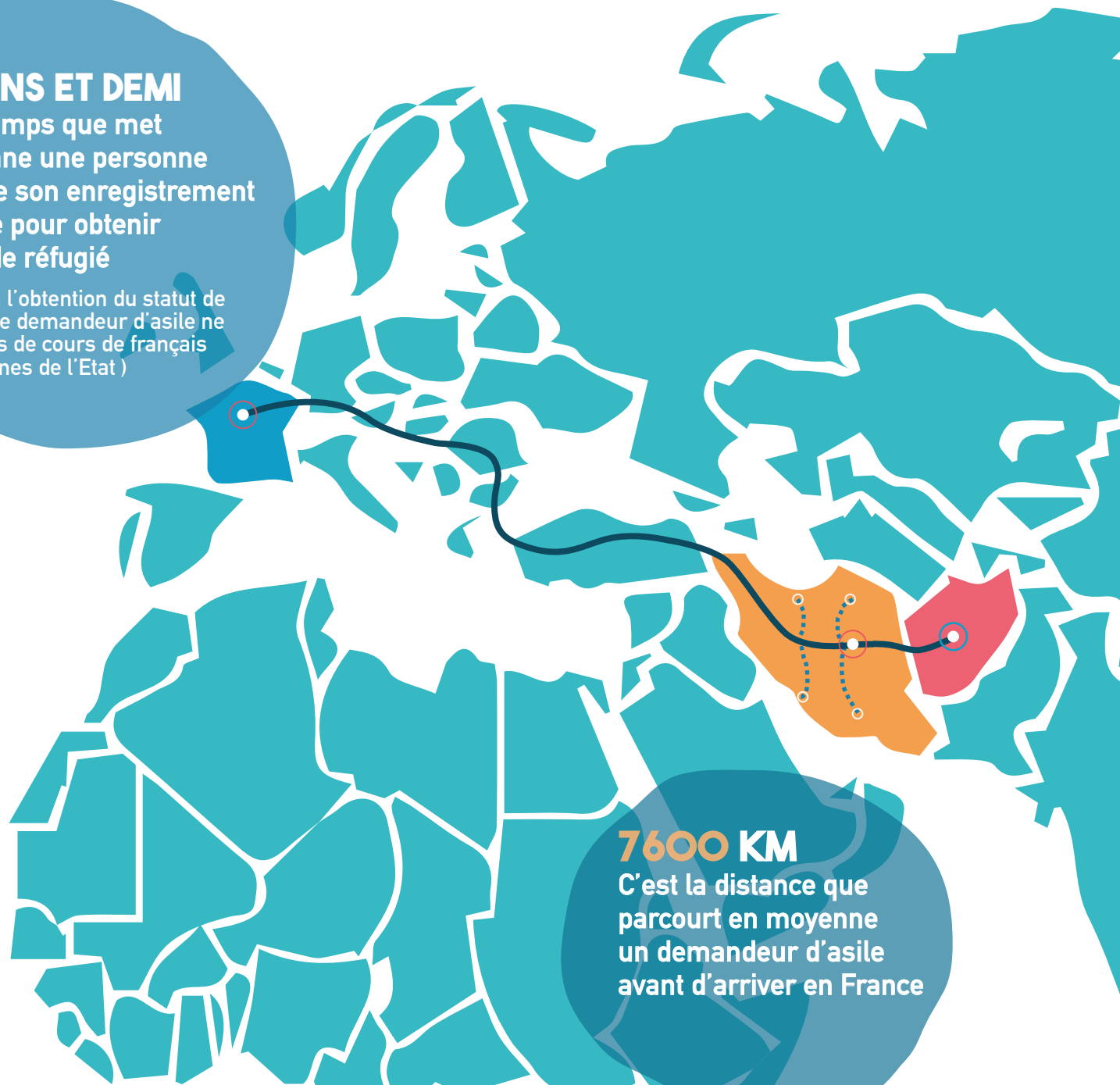
• **76 000**
C'est le nombre de réfugiés d'Iran et d'Afghanistan en France (2)

• **18 000**
C'est le nombre de premières demandes d'asile effectuées par des Iraniens et Afghans pendant l'année 2023 (3)

1 À 2 ANS ET DEMI

C'est le temps que met en moyenne une personne à partir de son enregistrement en France pour obtenir le statut de réfugié

(Jusqu'à l'obtention du statut de réfugié, le demandeur d'asile ne reçoit pas de cours de français des organes de l'Etat)



(1) Chiffres provisoires de l'OFPR pour 2023. <https://www.ofpra.gouv.fr/actualites/premieres-donnees-de-lasile-2023-chiffres-provisoires>

(2) Chiffres de l'UNHCR : <https://www.unhcr.org/refugee-statistics/download/?url=tePgN3>

(3) Page 47 et 48 du rapport 2022 de l'OFPR (ces chiffres seront à la hausse pour 2023)

4 La double migration : le cas des Afghans d'Iran

De nombreux individus de parents afghans sont nés ou ont grandi depuis leur jeune âge en Iran. Pourtant, n'ayant jamais pu obtenir de papiers en raison de la politique migratoire de l'Iran, ils sont restés cantonnés à une situation d'indésirables, de main-d'œuvre de masse étrangère et ont subi une situation de quasi-apartheid depuis leur enfance. Discriminations à l'école, impossibilité d'ouvrir un compte en banque, de devenir propriétaire, de s'inscrire à l'université publique... ils doivent désormais faire avec leur identité trouble dans un contexte de nouvelle immigration.

Nous tentons chez NOUVEL HORIZON de créer un espace commun et une identité de groupe transcendant les nationalités tout en reconnaissant les spécificités de chacun.



3 Les demandeurs d'asile dublinés



Les demandeurs d'asile « dublinés » sont particulièrement confrontés à l'isolement et au manque d'intégration. S'ils sont placés "en fuite", le demandeur se retrouve sans hébergement et se retrouve dans une grande précarité, et ce pour une période allant jusqu'à 18 mois.

Nous mettons l'accent sur ces personnes pour les sortir d'un isolement trop important.

2 Les femmes

Les femmes peuvent rencontrer de nombreuses difficultés. Le trajet est souvent plus risqué pour elles. Elles peuvent ainsi être sujettes à d'importants bouleversements après leur arrivée.

Lorsqu'elles sont isolées socialement (dans le cas des femmes seules), elles peuvent aussi souffrir d'un vaste nombre de stigmatisations.

Aussi, elles représentent 65% des demandes d'accompagnements socio-pratiques alors qu'elles ne comptent que pour 40% des personnes accueillies dans l'association.



1 Les analphabètes et ceux ayant un niveau d'étude faible



Les analphabètes et ceux ayant un niveau d'études faible dans leur pays d'origine forment une population particulièrement vulnérable dans la mesure où ils n'ont accès que de manière restreinte aux informations nécessaires pour s'intégrer dans le processus administratif.

Ils rencontrent également des difficultés importantes dans l'apprentissage de la langue française, qui nécessite de se former à un nouvel alphabet et de nouvelles pratiques linguistiques.

Le faible niveau d'études allant souvent de pair avec un niveau social inférieur dans le pays d'origine, ce sont les populations ayant le moins d'outils pour s'intégrer et se lier au tissu français.

NOS MISSIONS

Notre action se déploie autour de trois axes principaux pour accompagner les personnes exilées dans leur parcours d'insertion en France.

Tout d'abord, notre **Pôle enseignement** vise à former au français les primo-arrivants, en proposant des cours adaptés aux différents niveaux de maîtrise de la langue. Nous mettons en œuvre une approche pédagogique centrée sur l'action, favorisant ainsi l'implication et l'autonomie des apprenants dans leur processus d'apprentissage.

Notre **Pôle social** offre ensuite un accompagnement individuel et personnalisé, visant à répondre aux besoins quotidiens des bénéficiaires en matière de précarité sociale. Nous apportons un soutien médical, psychologique, juridique et administratif, tout en travaillant avec eux sur leurs projets professionnels et académiques.

Enfin, notre **Pôle culture et solidarités** vise à renforcer le lien social et la confiance en soi au sein de notre association. Pour ce faire, nous organisons des cercles de discussion, des ateliers de théâtre, des sorties pour visiter le patrimoine, des soirées cinéma, de l'art-thérapie et des fêtes interculturelles, favorisant ainsi l'intégration et le partage au sein de la société française d'accueil. Le public crée, avec l'association, un espace sûr, où ils peuvent partager leurs émotions, préoccupations et s'entraider pour retrouver l'autonomie.

Selon les premiers chiffres de l'OFPRA concernant l'année 2023, l'Afghanistan maintient, pour la sixième année consécutive, sa position en tant que principal pays d'origine des demandeurs d'asile, avec un total de plus de 17 500 premières demandes déposées. En accueillant essentiellement des Afghans, nous répondons au besoin global d'accueil et d'insertion de cette population.

L'association Nouvel Horizon accueille et accompagne principalement un public persanophone. En comptant dans son équipe, des intervenant.e.s persanophones, elle favorise les échanges et permet de répondre au mieux aux besoins des bénéficiaires. L'association agit alors comme un tremplin pour s'insérer sereinement et durablement dans la société française.



1ER

l'Île de France est le Guichet Unique réunissant le plus de demandes d'asile en France

Située à Paris dans le 18ème arrondissement et dans le département de Saint Denis, nous sommes en première ligne dans l'accueil des primo-arrivants et des demandeur.euse.s d'asile. Selon l'OFII, en 2022, ils.elles étaient 27 025 à demander l'asile au Guichet Unique de Paris. On compte dans toute l'Île de France, 63 196 premières demandes d'asile enregistrées, soit six fois plus de demandes d'asile déposées qu'en Auvergne-Rhône-Alpes, seconde région réunissant le plus de demandes d'asile enregistrées.

En proposant une modalité de cours de FLE adaptée à ce public ainsi qu'un accompagnement social, juridique et médical NOUVEL HORIZON participe activement à la prise en charge des primo-arrivants et à diminuer la pression sur les institutions et acteurs publics.

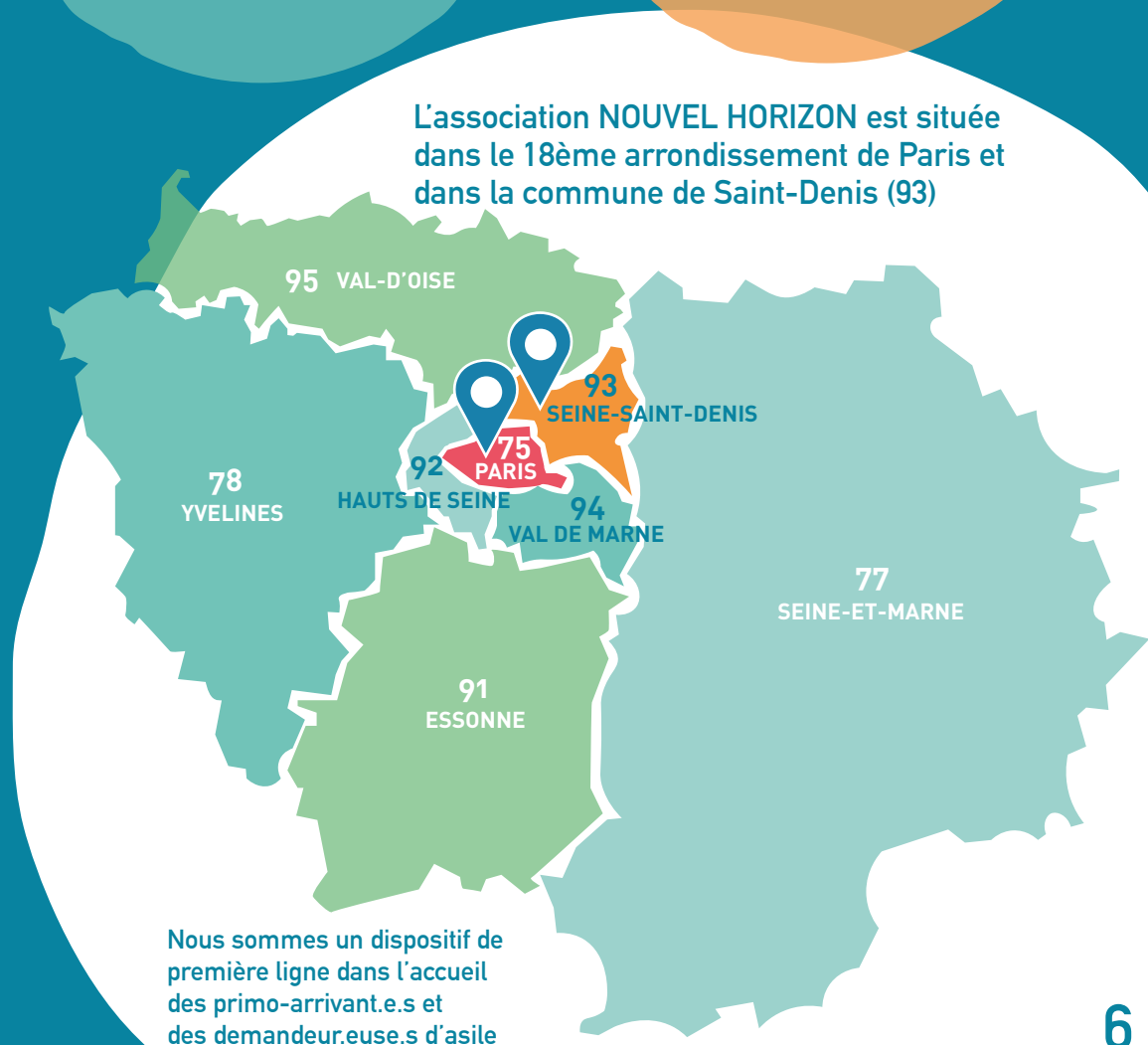
63 196

c'est le nombre de premières demandes d'asile dans toute l'Île de France en 2022, soit six fois plus que l'Auvergne-Rhône-Alpes, seconde région pour les demandes

27 025

c'est le nombre de demandes d'asile au guichet unique (GUDA) à Paris en 2022 (+39%) et 5425 en Seine-Saint-Denis (+47%)

L'association NOUVEL HORIZON est située dans le 18ème arrondissement de Paris et dans la commune de Saint-Denis (93)





Arrivée en France
Campements et tentes

OFPPA
Office Français de Protection des Réfugiés et Apatrides
Enregistrement de la demande

AVOCAT
En cas de refus de la demande d'asile

Théâtre

Cercles de discussion

Fêtes culturelles

Sorties culturelles

OFPPA
Obtention de papiers officiels

SUPPORT D'INTERVENANT SOCIAL
CAF, Pôle Emploi, sécurité sociale; mission locale, impôts

SUPPORT D'INTERVENANT SOCIAL
Sécurité sociale, transport, logement

- Aurore
- Emmaüs
- COALLIA
- Croix Rouge
- France Terre d'Asile

SANTÉ
Médecin, hôpital, psychologue

FORMATION LINGUISTIQUE

Obtention du statut de réfugié

FORMATION LINGUISTIQUE

ORGANISMES DE FORMATION
Universités, entreprises

Insertion socio-professionnelle

SANTÉ
Médecin, hôpital, psychologue

Interprétariat téléphonique

Accompagnement et interprétariat en physique

Orientation et prise de RDV

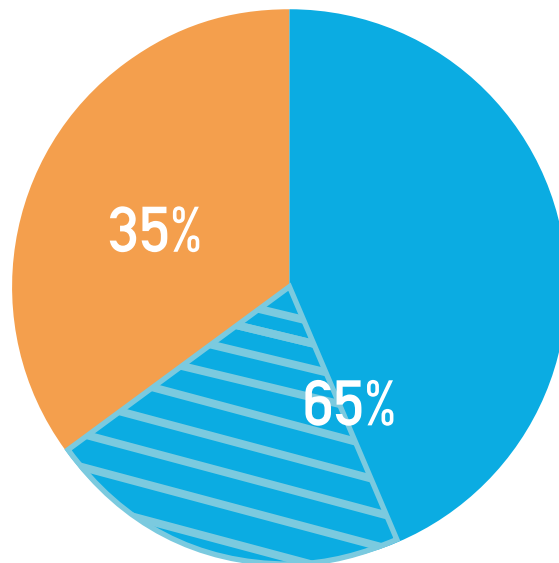
Aide pour préparation de dossier

Une communauté plurielle

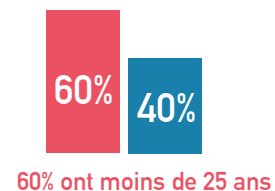
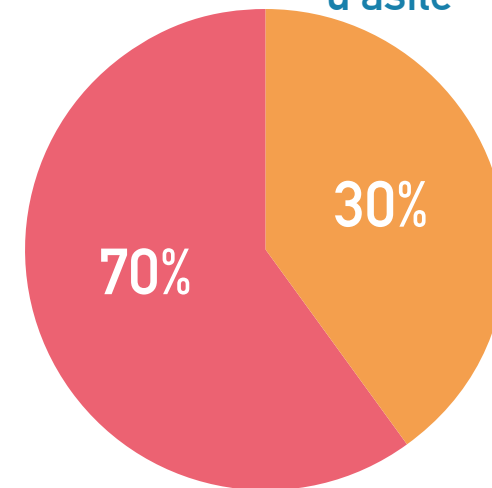
NOUVEL HORIZON est une communauté d'entraide composée d'une population très variée.

L'association met l'accent sur l'accompagnement des plus vulnérables : femmes, demandeurs d'asile, personnes issues des classes les plus pauvres...

- Afghans
- Iraniens
- Afghans d'Iran



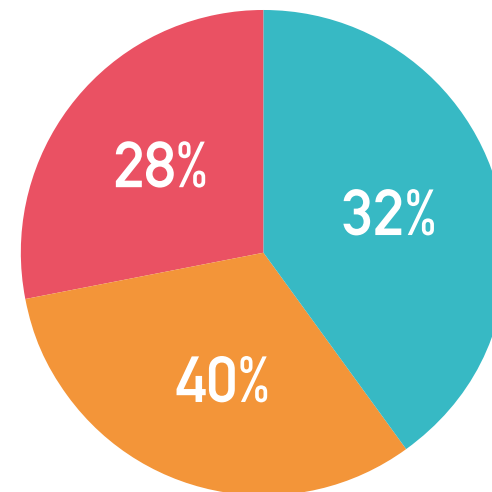
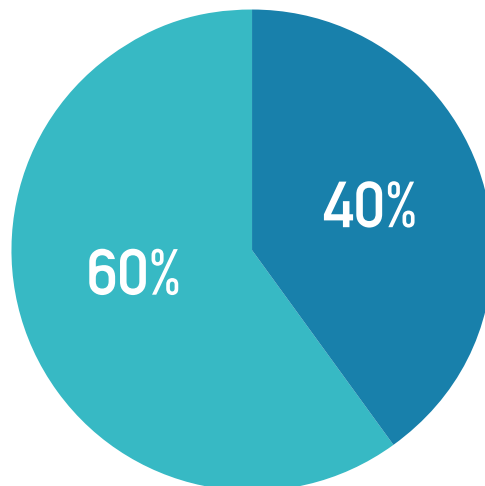
- Réfugiés
- Demandeurs d'asile



Niveau d'études dans le pays d'origine:

- Collège/primaire et moins
- Lycée
- Université

- Hommes
- Femmes



470

APPRENANTS
sont passés par
notre formation
linguistique
dont 150 en
2023



160

HEURES
de cours reçues
par bénéficiaire
pour une session
de 5 mois

80%

 DES
APPRENANTS
ont progressé d'un niveau à
l'écrit ou à l'oral

10

 APPRENANTS

ont pu intégrer
une université

15

 PERSONNES
ont suivi des cours
de théâtre

1200

ACCOMPAGNEMENTS
socio-individuels ont été
réalisés

1600

HEURES
de cours sont données
par an

68

PERSONNES
ont accédé à
une formation
professionnelle
ou un emploi



Première nécessité: la langue



La barrière de la langue est la première difficulté pour accéder à une situation stable.

Comme il est difficile d'être accompagné en permanence, l'autonomie dans la langue est une nécessité car elle apporte une indépendance et permet une plus grande liberté.

Nos classes

Un test de positionnement est réalisé pour placer les apprenants dans des classes de niveaux adaptés.

Alpha

Pour les apprenants n'ayant pas ou peu la maîtrise de l'écrit et de la lecture dans leur langue maternelle.

A1

Pour les débutants en langue française.



L'apprenant suit des cours deux fois par semaine et un atelier d'oral (2 x 3h + 2h = 8h / semaine)

A2

Pour permettre aux apprenants de niveau intermédiaire de s'autonomiser.



Cette classe a aussi comme objectif de les mener au B1, nécessaire pour décrocher une formation.

Pédagogie spécifique: approche actionnelle

Notre programme se déroule sur 20 semaines et s'appuie sur une approche actionnelle.

L'approche actionnelle oriente l'apprenant vers la réalisation d'actions concrètes et la résolution de problèmes de la vie quotidienne : organiser une fête entre amis / écrire un argumentaire pour défendre ses droits / présenter un CV / réussir un entretien d'embauche...

Cette approche est plus sociale et moins scolaire que l'approche communicative classique et rend l'apprenant davantage acteur de son apprentissage.

Trinôme Prof - Stagiaire - Bénévole

Les classes sont animées par un binôme professeur / stagiaire et un bénévole pour les ateliers d'oraux.

Tous nos professeurs et stagiaires sont diplômés FLE, sciences du langage,

Formation de stagiaires

Une formation est réalisée dans l'association et impulsée par le programme pédagogique.



■

Grâce aux cours hebdomadaires de l'association, j'ai pu améliorer mon français jusqu'au niveau B1, ce qui m'a permis d'intégrer l'université.

■

Bahar, 23 ans

Être accompagné pour mieux s'intégrer

Le processus d'intégration est long et semé d'étapes administratives et juridiques qui peuvent représenter d'importantes difficultés, surtout quand on ne connaît pas la langue.

L'accompagnement personnalisé permet donc de fluidifier le processus du traitement de la demande d'asile et pour la personne de s'intégrer plus rapidement.



Équipe d'accompagnateurs

Notre équipe compte 15 accompagnateurs dont certains sont spécialisés dans des domaines précis: médical, juridique, interprétariat, etc



1 Accompagnement socio-administratif,

Démarches de toutes sortes qui se font en présentiel ou en distanciel.

Répondant à la demande de chaque bénéficiaire (apprenant ou non), les accompagnateurs les aident dans leurs différentes démarches.

2 Poursuite du parcours linguistique,

L'association, en accord avec le souhait de l'apprenant, met en place les moyens de le faire parvenir à la formation professionnelle désirée.

3 L'interprétariat et la traduction

L'association réalise des missions d'interprétariat et de médiation afin de faciliter les échanges avec les organismes et acteurs sociaux, juridiques, médicaux.

Nous traduisons également les documents administratifs.



■ ■ Depuis que mon frère a eu le statut de réfugié grâce à l'aide de l'association, nous sommes de nouveau réunis. Je me sens plus apaisé. ■ ■

Ali Madad, 37 ans

Recréer du lien



Après le difficile périple parcouru pour parvenir en France, de nombreux arrivants sont fragilisés ou sévèrement isolés.

Ce troisième axe de l'action de Nouvel Horizon consiste donc en la mise en place d'un espace d'expression et de rencontres interculturelles pour renforcer le lien social et l'entraide, faciliter l'intégration et impulser des dynamiques de groupe.

NIVEAU DE LA COMMUNAUTÉ N.H

Tisser un réseau fort de solidarités et permettre un espace d'expression collectif en persan : à travers des ateliers de théâtre, de fêtes culturelles de la région Iran / Afghanistan

NIVEAU INDIVIDUEL


Offrir un espace intime à chacun pour pouvoir s'exprimer et sortir de l'anxiété à travers un suivi psychologique ou des séances de détente sophrologique

NIVEAU INTERCULTUREL

Créer un pont entre la société française et la communauté Nouvel Horizon pour permettre une plus grande compréhension et faciliter l'intégration.

À travers des cercles de discussion et des événements interculturels, des sorties culturelles et des échanges avec des étudiants français, nos compagnons de route découvrent les différences culturelles de la société française et les comprennent d'avantage ce qui leur permet de s'intégrer.





■ ■ Bien qu'on se trouve loin de nos familles, on ne se sent jamais étranger au sein de l'association NOUVEL HORIZON. On se sent comme dans une grande famille, où tout le monde s'entraide. ■ ■

Mona, 35 ans

Orienter vers l'insertion socio-professionnelle

Pour NOUVEL HORIZON, une intégration réussie passe par une insertion dans un tissu social fort et la réalisation d'une activité (professionnelle ou étudiante). C'est pour cela que nous nous efforçons d'orienter et de rendre autonomes nos compagnons de route afin qu'ils puisse s'intégrer parfaitement.

LE MONDE DU TRAVAIL EST UN ENVIRONNEMENT INTÉGRANT ET LIBÉRANT

L'obtention d'un travail et l'insertion dans un tissu social fort sont les deux axes qui permettent une intégration dans la société française.

L'environnement de travail, en particulier enrichit leur expérience en leur permettant d'apprendre la langue et d'accéder à l'autonomie financière, la reconnaissance sociale et les liens sociaux qui en découlent.



APPRENTISSAGE DE LA LANGUE

AUTONOMIE FINANCIÈRE

RECONNAISSANCE

SOCIABILISATION

À l'issue de notre formation linguistique, nous redirigeons nos bénéficiaires vers des centres de formation linguistiques complémentaires rémunérés tels que AFCI.

En collaboration avec des organismes de formations universitaires (UniR) ou des établissements du supérieur: Institut des langues orientales (INALCO), la Sorbonne, Paris 8, nous redirigeons certains de nos jeunes compagnons de route vers des études et formations de leur choix.

Nous travaillons en collaboration avec des organismes de formation à visée professionnelle complémentaire de nos partenaires tels que:

Envergure (commis de cuisine, auxiliaires de vie, agent de propreté, ...),
AFPA (plomberie, électricité),
GRETA (CAP Bâtiment),
EPEC (commis de cuisine).



FORMATION PROFESSIONNELLE

L'UNIVERSITÉ

Nous les dirigeons aussi vers des Missions Locales (Paris et banlieue) afin qu'ils bénéficient d'un accompagnement socio-professionnel complémentaire et des acteurs qui favorisent la recherche d'emploi comme Action Emploi Réfugiés.

NOS ORIENTATIONS ET OBJECTIFS

Au cœur de NOUVEL HORIZON, plusieurs axes stratégiques orientent notre évolution pour un accompagnement toujours plus efficace des personnes exilées. Nous souhaitons tout d'abord renforcer notre structure interne en professionnalisant les têtes de pôle. Au niveau de l'administration, il s'agira d'améliorer les gestions de la trésorerie, des statistiques, de la communication et du développement.

Simultanément, nous visons la professionnalisation de nos équipes en dotant nos responsables et coordinateurs d'une formation adéquate. Cette démarche vise à assurer une gestion cohérente de nos activités tout en favorisant le développement des compétences au sein de notre structure.

Dans le domaine de l'enseignement et de l'accompagnement, nous élargissons notre offre de services en développant des programmes d'enseignement en ligne et des ateliers numériques, visant ainsi à répondre aux besoins spécifiques des bénéficiaires et à favoriser leur autonomisation (notamment les mères et jeunes travailleurs ne pouvant se déplacer aux formations en journée).

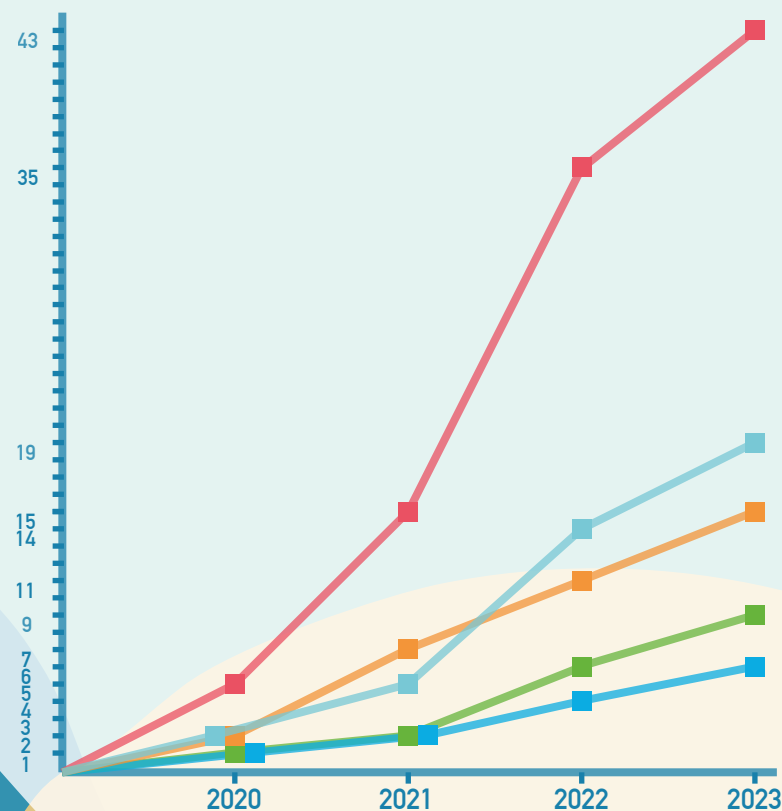
En parallèle, nous intensifions notre soutien à l'insertion professionnelle en augmentant le nombre d'accompagnements socio-individuels et en développant des programmes sur mesure pour faciliter l'intégration sur le marché du travail.

Nous visons également à enrichir notre offre culturelle et solidaire en organisant davantage d'événements festifs, favorisant ainsi l'inclusion et le partage entre le public de l'association et la société française.

Ces actions se développeront avec toujours, comme perspective, notre engagement envers les plus vulnérables, à commencer par les femmes, ceux n'ayant pas ou peu été scolarisés ou encore les demandeurs d'asile "dublinés". Nous cherchons ainsi à améliorer sans cesse nos programmes spécifiques répondant à leurs besoins particuliers pour les soutenir dans leur parcours d'insertion et d'autonomisation.

De nouvelles équipes vont également se former en 2024 : une branche dédiée à l'insertion et l'orientation professionnelle et une équipe de recherche, chargée de relever et analyser les données relatives aux problématiques de l'insertion de notre public. Un comité inclusif sera également monté, regroupant des bénéficiaires, afin de faire davantage entendre leur voix dans l'association.

■ Équipe totale ■ Pôle enseignement ■ Pôle social
■ Back office (com, admin, levée de fond, bureaux...) ■ Pôle culture et solidarités



DIAGNOSTIC ET ÉVALUATION D'IMPACT

Au cours de l'année à venir, Nouvel Horizon va mettre en pratique un certain nombre d'outils de diagnostic et d'évaluation d'impacts élaborés en 2023 afin de mieux comprendre les problématiques de notre public et mieux répondre à ses besoins. Qu'il s'agisse des questions d'isolement, d'accès aux soins, de connaissance de leurs droits, de besoins administratifs et de projet d'insertion comme de la composition en termes d'âge, de genre et d'origine, des relevés qualitatifs et quantitatifs fréquents seront effectués. Des données statistiques et graphiques seront donc fournies dans le rapport 2024.

Ces outils seront conçus pour permettre une analyse approfondie des enjeux et des problématiques concrètes auxquels notre public est confronté. Ils nous offriront la possibilité de dresser un portrait fidèle des tendances socio-administratives, juridiques, sociologiques et économiques du public, afin d'orienter nos actions de manière plus ciblée et efficace.

Ces outils nous permettront aussi d'évaluer l'efficacité de nos interventions et de mesurer dans quelle mesure nos objectifs sont atteints. Cette évaluation nous permettra notamment de comparer notre travail aux chiffres d'échelle nationale et d'identifier les domaines dans lesquels nous excellons, ainsi que ceux nécessitant d'être renforcés.



Nos partenaires

PARTENAIRES ASSOCIATIFS ET ANCRAGE LOCAL



PARTENAIRES UNIVERSITAIRES



PARTENAIRES INSERTION PROFESSIONNELLE



PARTENAIRES ASSOCIATIFS ET ANCRAGE LOCAL



PARTENAIRES FINANCEURS

