

PTCE VIVRE LES MUREAUX

UN CATALYSEUR TERRITORIAL
D'ÉNERGIES ET DE SYNERGIES

RAPPORT D'ACTIVITÉ 2023



SOMMAIRE

SOMMAIRE	2
Axe 1 : VIVRE ENSEMBLE	4
Vivre Les Mureaux Connexion.....	4
La Balade des Lumières édition 2023.....	5
La croisière muriautine 2023.....	5
Le dialogue interreligieux.....	6
Partenariat pour la promotion de la diversité sur le territoire.....	7
HOPE 360.....	7
Axe 2 : TRAVAILLER	8
La Vie en Grand.....	8
Parcours "BOOSTER DES ENTREPRENEURS".....	10
La Chrysalide.....	14
Boutique éphémère.....	15
100 CHANCES 100 EMPLOIS.....	17
Rencontre chefs d'entreprise et demandeurs d'emplois.....	18
Axe 3 : VISITER - RENCONTRER	20
Les jardins de la rencontre	20
Parc de Becheville (Becheville).....	20
Tiers Lieu nourricier (chaufferie).....	22
La croisière à l'honneur des Séniors.....	25
Accueil Club Eole.....	26
Axe 4 : LE LAB	26
Pôle formation insertion emploi.....	26
1 - Ecole de production (EdP).....	26
2 - Welding Zone.....	27
3 - Dispositif d'inclusion par l'emploi.....	29
4 - Communication du pôle formation inclusion.....	30
Pôle INCUBATION.....	31
1/ COP'0.....	31
2/ ICONAT.....	31
3/ L'EXTRATYPIK.....	31
LES MOYENS	32
Équipe & Fonctionnement.....	32
Les membres du Conseil d'Administration.....	32
L'équipe du PTCE.....	32
Les stagiaires.....	32
Les locaux, espaces d'expérimentation.....	33
Le "83 rue Paul Doumer".....	33
La boutique éphémère.....	33
Les ateliers.....	33
Le tiers-lieu nourricier.....	33
Le "62 Rue de la Haye".....	34
La communication.....	34
Site internet et réseaux sociaux.....	34
Revue de presse positive :.....	35
TÉMOIGNAGES	35
PERSPECTIVES 2024	37
Sur l'axe emploi et insertion :.....	37
Sur les axes : Tourisme et Vivre ensemble.....	37
Berger urbain.....	37
Parc du Sautour :.....	37
Sur le plan économique, face à la crise qui vient !.....	38
Une fondation Territoriale "Investir Les Mureaux " sous égide de la Fondation de Lille.....	38
ILS NOUS FONT CONFIANCE !	39

Mot du président

Voici six années que nous avons lancé ce défi incroyable de transformer une ville en s'appuyant sur ses habitants et en mobilisant l'ensemble des acteurs à croire que c'était possible. En s'appuyant sur l'expérience du chantier d'insertion et en prenant un an pour un mois, nous avons déclaré que cette expérimentation se ferait en sept ans et qu'en 2024 nous serions au plein emploi dans une ville apaisée et apaisante, avec le tourisme expérientiel comme outil de valorisation. Au bout de six mois, nous avons eu les premières demandes de résultats par les financeurs et nous avons compris qu'il serait très difficile d'attendre les sept ans. Alors j'ai souvent pris cette image d'une plantation d'un verger: ce n'est qu'au bout de 7 ans qu'il porte des fruits ! Alors, en image toujours, sous notre verger, nous avons planté un potager et pendant ces 6 années, nous avons montré nos légumes magnifiques. Et lors de cette AG 2024 reprenant les résultats de 2023, nous présenterons encore de magnifiques légumes. Après ce temps officiel d'AG j'aimerais vous faire lever la tête pour admirer le magnifique verger en fleurs qui va produire ses premiers fruits en 2024 et commencer à donner une récolte abondante et généreuse.

Mais j'arrête de parler en image pour revenir sur cette 6ème année, 2023, qui a été pleine de défis. La validation du projet Territoire Zéro Chômeur Longue Durée début 2024 a été un vrai soulagement, 4 ans et demi après les premières pierres posées dans l'incubation de ce projet. Je voudrais féliciter l'acharnement des équipes, en particulier Marianne Cantau membre du CA du PTCE qui a porté avec tellement d'énergie ce dossier, et Xavier Eydoux dont la persévérance a été mise à rude épreuve.

Nous avons évoqué également l'an dernier qu'après avoir posé les bases d'une école de production et recruté un chef de projet, nous avons arrêté de nous investir sur ce projet car un autre porteur de projet s'impliquait sur le territoire, à Poissy. Comme le financement ne pouvait être attribué qu'à un seul projet, nous avons laissé la place. La bonne nouvelle, c'est que ce projet va éclore à la rentrée prochaine aux Mureaux! Et on se réjouit d'avoir avec nous Timothée Verwaerde.

En 2023 nous avons pu également avancer avec la fondation Impala et accueillir le dispositif Geek du bâtiment, déjà présent sur le territoire mais qui risquait de disparaître avec l'arrêt du hub de la réussite. Ce sauvetage a permis de maintenir les formations pour les jeunes qui étaient déjà inscrits dans ce dispositif. Bravo aux équipes du PTCE pour l'adaptation.

Je reste toujours admiratif devant toutes les sessions du booster de l'entrepreneuriat, la qualité des projets et initiatives présentés par les uns et les autres. Quelle richesse sur le territoire quand nous ouvrons des espaces pour leur permettre de s'épanouir ! Mais on peut dire la même chose des sessions 100 chances 100 emplois ou la Vie en Grand. Alors je m'arrête là et laisse Anne-Denise et son équipe vous présenter plus en détail les chiffres de l'année.

Jean Marc Sé moulin - Président PTCE Vivre Les Mureaux

Axe 1 : VIVRE ENSEMBLE

Depuis son lancement en 2016, le PTCE Vivre Les Mureaux s'est engagé à promouvoir le bien vivre ensemble. En effet, pour renforcer la cohésion sociale dans un territoire multiculturel, nous avons initié diverses actions parmi lesquelles on peut retenir Vivre Les Mureaux connexions, la balade des lumières, le dialogue interreligieux...

Vivre Les Mureaux Connexion

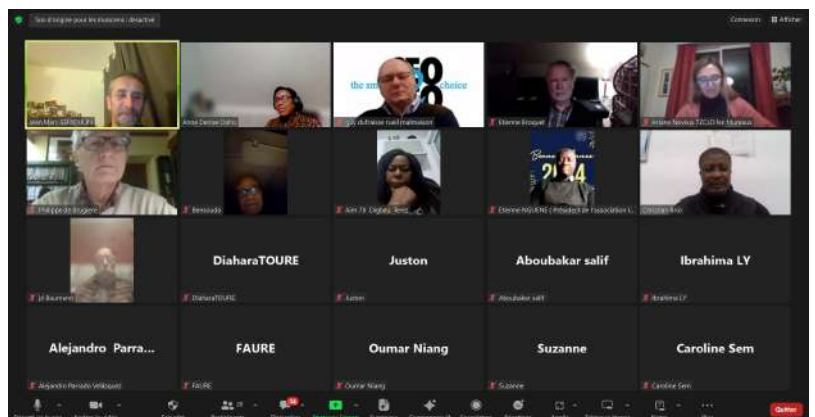
Vivre Les Mureaux Connexions constitue un rendez-vous incontournable pour les acteurs du territoire muriautain et demeure une plateforme qui permet non seulement de créer du lien mais également de redorer le blason de la ville. Ce temps d'échanges permet d'être au fait et au diapason de ce qui se passe sur notre belle ville. La rencontre se tient tous les derniers mardis du mois de 19h à 20h en visio et est séquencée en 3 parties.

Dans un premier temps, on rappelle les activités passées, ensuite celles à venir et enfin l'interview avec l'invité du jour, le "Guest".

Au titre de l'année 2023, ce sont 10 sessions réalisées avec au total 281 participants et 119 intervenants

Les Guests:

- Marie de la Coop'J Recycl' Life.
- Kevin DEVEIX , gérant du bar à jeux La Carte À JOUER aux Mureaux.
- Siham YARA BACHIR, lauréate du Prix des Plurielles.
- Ali MOHAMMAD
- Damien ALFANO, PDG fondateur de QUARKUS
- Marielle LEMAIRE responsable Île de France du dispositif 100 Chances 100 Emplois.
- Damien VIGNIER, 5ème Adjoint au Maire Chargé des sports et de la santé.
- Christelle DIDELOT, Directeur Achats.
- Nicolas BONHOURE responsable de l'Association Le Rocher, antenne des Mureaux
- le Père Thierry FAURE, curé de la paroisse des Mureaux.



Vivre Les Mureaux connexions 2023

La Balade des Lumières édition 2023

Initiée par une habitante des Mureaux, Johanna de W., la balade des lumières est désormais inscrite dans l'agenda des Muriautins. Au départ, elle était organisée afin de permettre aux Muriautins de surpasser les angoisses dans un contexte de méfiance réciproque causée par le COVID. Aujourd'hui la balade des lumières est devenue un événement attendu car il contribue à la stabilité sociale et renforce la joie du vivre ensemble aux Mureaux.

L'édition 2023 qui a enregistré **plus de 700 participants** témoigne de l'importance de cet événement pour les Muriautins. L'école Sainte-Marie aux Mureaux, les associations AptiMots, La Gerbe, l'Académie des Pluriels, le Pôle Molière, les conseils municipaux des enfants et des jeunes se sont tous mobilisés depuis la fabrication des lanternes jusqu'au départ de la balade à partir du parc Molière.



Atelier de confection des lanternes



*Point de départ de la balade au Parc Molière
- Vers le Parc Becheville*

La croisière muriautine 2023

Initialement programmée pour le 5 juin, l'édition 2023 de la croisière muriautine s'est finalement tenue le 31 août 2023. Comme à l'accoutumée, la croisière s'est faite sur trois temps. La première partie est exclusivement consacrée au déjeuner-échange entre chefs d'entreprise et jeunes chercheurs d'emploi. À bord de Tivano, un navire de premier choix, 14 chefs d'entreprise et 20 demandeurs d'emploi ont déjeuné ensemble et discuté sur les opportunités d'emploi.

La deuxième partie, qui est essentiellement la balade des Muriautins, constitue l'objet même de l'événement. En effet, permettre aux riverains, particulièrement les habitants des Mureaux de profiter une heure de balade à bord d'un bateau sur les eaux de la Seine, est une mesure de lutte contre la fracture sociale.

En deux voyages qui ont duré chacun une heure, le bateau a transporté en tout 141 passagers dont 27 enfants de moins de 12 ans.

Enfin, l'évènement s'est clôturé par la balade avec les partenaires du PTCE Vivre Les Mureaux. Ce sont des chefs d'entreprise, des acteurs associatifs et socio-économiques soutenant notre action qui étaient cette fois-ci, à bord. À cette occasion, la direction a présenté le bilan et les projets du PTCE Vivre Les Mureaux.



Rencontre avec les partenaires à bord du bateau

Le dialogue interreligieux.

Pour promouvoir le bien-vivre ensemble aux Mureaux, le PTCE mène des actions de cohésion sociale parmi lesquelles le dialogue inter-religieux. En effet, plus de deux tiers des habitants des Mureaux sont des croyants pratiquants, répartis entre chrétiens et musulmans. Pour renforcer le dialogue fraternel entre chrétiens et musulmans aux Mureaux, ville de mixité sociale et républicaine, le PTCE Vivre Les Mureaux a continué à co-organiser avec les associations religieuses de la ville, des actions comme la lecture mensuelle Bible-Coran.

et cette année focus sur **un Projet théâtral autour de la laïcité**. Grâce au soutien de la préfecture des Yvelines dans le cadre des Fonds Interministériel de Prévention de la radicalisation et lutte contre le séparatisme, nous avons pu développer un projet théâtral sur le thème de la laïcité avec des jeunes volontaires.

L'objectif principal du dispositif est de permettre aux acteurs qui produisent la scène, puis aux spectateurs (d'autres jeunes, parents et adultes en général) de prendre conscience à partir de ces rencontres artistiques des enjeux à l'origine de la loi de 1905. L'objectif secondaire est de permettre à des jeunes de suivre régulièrement un atelier théâtre, de se confronter aux exigences d'un texte employant une langue rhétorique soutenue du 19ème siècle et à la discipline artistique, en révélant leurs talents et leurs intelligences émotionnelles.



Les jeunes comédiens avec les officiels

Partenariat pour la promotion de la diversité sur le territoire

Pour la promotion et l'attractivité du territoire Les Mureaux, Le PTCE Vivre Les Mureaux reste disposé à soutenir toutes les actions allant dans ce sens. Cette année, nous avons co-organisé des actions culturelles et sportives avec des associations du territoire.

Le FESTI MUR

Le "Festimur", festival des Ivoiriens des Mureaux, organisé le 27 mai 2023 par l'AIM 78 en partenariat avec le PTCE, a été une occasion de voyager en Côte d'Ivoire, de découvrir les merveilles du pays de Feu Houphouët Boigny, le temps d'une journée, aux Mureaux.



Festival ivoirien aux Mureaux

Journée culturelle de Wally

Le PTCE Vivre Les Mureaux a été également un partenaire privilégié de la journée culturelle de l'association des femmes unies de Wally Diantang. Organisée le 03 juin 2023 à l'espace des habitants aux Mureaux, cette journée a révélé la richesse des cultures peulh de la Mauritanie.



Journée culturelle de Waly aux Mureaux

HOPE 360

Un autre événement phare réalisé par le PTCE Vivre Les Mureaux, en partenariat avec une vingtaine d'organisations de solidarité internationale, a été l'accueil de la troisième édition de HOPE 360. C'était une course de levée de fonds en faveur de la solidarité internationale avec un challenge de parcourir 360000 kilomètres (qui représenteraient à-peu-près la distance terre-lune)

par course, marche ou vélo. L'événement a été conçu pour que tout le monde puisse participer à l'une des épreuves en individuel ou en groupe afin que la somme des distances parcourues atteigne l'objectif. Avec le slogan, "viens décrocher la lune en faveur de la solidarité internationale", cette course solidaire et festive a mobilisé des centaines de participants qui se sont retrouvés au parc de loisirs du Val de Seine le 14 avril 2023. Les plus remarquables furent les dromadaires qui ont donné à l'événement une coloration bédouine.

Malgré quelques obstacles liés aux intempéries, l'organisation de la course solidaire a été une réussite.



Campagne de communication sur la journée de Hope 360



Journée de Hope 360 à l'île de loisir du Val de Seine

Axe 2 : TRAVAILLER

La Vie en Grand

La Vie en Grand est devenu un élément clé pour la mise en valeur de l'individu et encourage un mieux-être. Ce séminaire s'étend sur deux jours, au cours desquels plusieurs thématiques sont explorées dans une ambiance conviviale et qui permet aux participants d'extérioriser leurs compétences et qualités, ce qui leur permet de retrouver leur pouvoir d'agir et surtout de reprendre confiance en eux.

Ce séminaire est un temps d'échanges et de partages mais aussi de témoignages. Sous l'œil bienveillant des animateurs, les participants partagent leurs réussites, leurs échecs et aussi leurs qualités, ce qui permet de donner un élan à leurs recherches d'emploi, ou à leurs questionnements sur leur orientation ou tout autre aspiration d'épanouissement et de réussite.

En 2023, le séminaire La Vie En Grand a été marqué par plusieurs sorties positives, notamment l'accès à l'emploi, l'amélioration de la langue française pour certains participants et surtout le bien vivre ensemble tel que prôné par le PTCE Vivre Les Mureaux, grâce à la diversité des participant. Au-delà des chiffres qui mettent en lumière la régularité et la constance du séminaire, il faut retenir la capacité des participants à rebondir et se voir autrement.

Cette année, ce sont 44 participants qui ont effectué des séances en ateliers avec plusieurs thématiques. Les différentes sessions se sont déroulées au mois de mars, mai, juillet et octobre.

Avec la participation de 2 animateurs à savoir: Christian BRIO du PTCE Vivre Les Mureaux et Gaël PERROT de l'Association Le ROCHER.

Il faut aussi souligner la présence effective de nos partenaires qui nous accompagnent et qui nous font confiance.



Les ateliers



Les animateurs

Parcours “BOOSTER DES ENTREPRENEURS”

Le parcours booster des entrepreneurs est un programme d’accompagnement de porteurs de projets qui vise à favoriser la création de nouvelles entreprises sur le territoire Des Mureaux. L’objectif est de mettre chaque porteur de projet avec le bon interlocuteur, le bon réseau. Ce parcours se fait en deux étapes : la form’action, communément appelée “Booster des Entrepreneurs” qui dure deux jours et le suivi post-booster qui se fait sur quatre mois.

Deux sessions sont organisées chaque année pour permettre aux maximum de créateurs d’entreprises du territoire de booster leurs projets.

Etape 1 : Form'action, Booster des Entrepreneurs

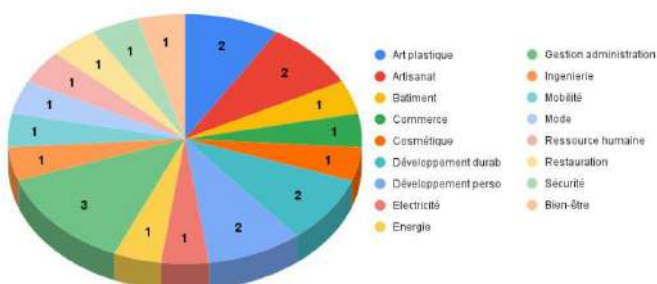
Le Booster des Entrepreneurs est la première étape de ce parcours. Il s’agit d’une formation de deux jours animée par le partenaire La Ruche sur la méthodologie agile de gestion de projets. L’objectif est de booster les porteurs de projets en déclenchant le processus de création d’entreprise dans une dynamique de groupe. Chaque candidat s’investit sur son projet à côté d’une personne ressource prête à le challenger.



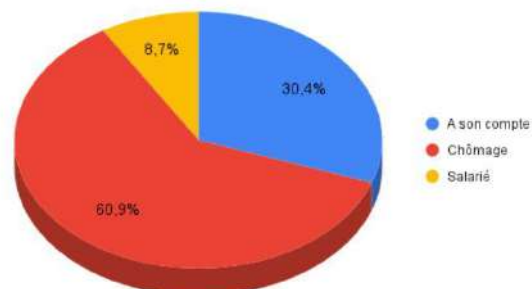
Form’action booster avril 2023

En 2023, sur les deux sessions, **23 porteurs de projets** ont participé à la formation de deux jours dont 12 participants en avril et 11 participants en octobre. Les porteurs, pour la plupart, sont issus des Mureaux ou souhaitent créer leurs entreprises sur le territoire. Les projets présentés sont divers et variés et leurs porteurs sont, pour la plupart, des demandeurs d’emploi en reconversion professionnelle.

Nombre de projets par domaine d’activité



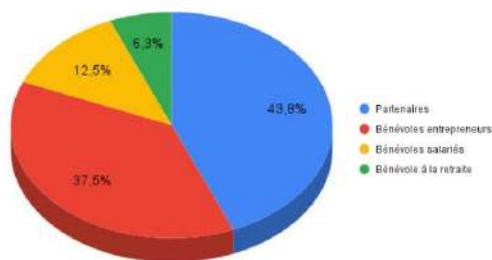
Statut des porteurs de projets au démarrage du parcours



Sur les deux jours de formation, chaque candidat s’investit sur son projet à côté d’une ou deux personnes ressources qui l’accompagnent sur les différents ateliers qui sont proposés. La personne ressource est un bénévole mobilisé par le PTCE Vivre Les Mureaux qui dispose des compétences diverses et variées en entrepreneuriat ou dans un secteur d’activité précis.

Au total, **16 personnes-ressources** ont été mobilisées pour les deux sessions de booster des entrepreneurs en 2023 avec une double participation pour plusieurs d'entre elles.

Profil des personnes-ressources



Séance de coaching porteuse de projet / personne-ressource booster octobre 2023

Les deux jours d'ateliers sont clôturés par un concours de pitch : présentation de projet en trois minutes chrono devant un jury constitué de cadres amis et/ou partenaires de l'association. Le jury est à titre symbolique et permet aux porteurs de projets d'avoir d'une part un premier retour sur le pitch et d'autre part d'agrandir leur réseau.



Jury du concours de pitch booster avril 2023



Photo de famille booster octobre 2023

Etape 2 : Suivi post-booster

Après les deux jours du booster, les porteurs de projets sont suivis sur une période de 4 mois afin de maintenir la motivation enclenchée. L'objectif du suivi post-booster est de briser la solitude que peut rencontrer un entrepreneur dans le processus de création de son entreprise. Ce suivi permet au porteur de projet d'évoluer dans une dynamique de groupe à travers plusieurs rencontres autour de l'entrepreneuriat et d'être accompagné par une personne expérimentée qui devient son mentor.



Schéma du suivi post-booster

❖ Mentorat

Le Mentor d'un porteur de projet est idéalement la personne ressource qui l'a accompagné pendant les deux jours de formation. Le rôle du mentor est d'échanger régulièrement avec la personne qu'il accompagne (au moins une fois par mois) afin de le challenger tout en restant à l'extérieur du projet. Il peut apporter motivation, conseils et réseau au porteur de par son profil et/ou son expérience en entrepreneuriat.

Ateliers focus

Les ateliers focus sont animés par nos partenaires, acteurs locaux spécialisés dans l'accompagnement vers la création d'entreprise sur une thématique spécifique liée à l'entrepreneuriat. Ces ateliers permettent aux porteurs de projets d'une part d'acquérir des connaissances, mais aussi de connaître les dispositifs d'accompagnement existants sur le territoire. Les différentes thématiques traitées sont choisies en fonction des besoins du groupe.

Thèmes ateliers focus	Session avril 2023	Session octobre 2023
Choix de statuts juridiques	BGE des Yvelines	MVL Conseils (bénévole)
les sources de financement pour un entrepreneur	Initiative Seine Yvelines	
Marketing et communication digitale	STUDIO MIRA (bénévole)	

La soirée turbo est un format différent des ateliers focus qui a pour but de créer un cadre d'échange convivial aux porteurs de projets en faisant intervenir une ou plusieurs personnes ayant un parcours entrepreneurial inspirant.



Atelier focus animé par la BGE des Yvelines



Soirée turbo avec l'Agent Général AXA Les Mureaux

Session de co-développement

Des sessions de codéveloppement sont organisées chaque mois entre les porteurs de projets et les mentors pendant le suivi. Il s'agit d'une cadre d'échange permettant de traiter en groupe des problématiques touchant un ou plusieurs membres. L'idée est de mettre à profit l'intelligence collective et renforcer la cohésion du groupe de porteurs.



Session codev - Booster avril 2023



Session codev - Booster octobre 2023

Les partenaires

Sur toutes les étapes du parcours booster des entrepreneurs plusieurs partenaires ont été mobilisés en 2023 :

Les partenaires	Financement	Mobilisation	Booster	Suivi-post Booster
Pôle Emploi		X		X
Initiative Seine Yvelines		X	X	X
Activity	X	X	X	
Département des Yvelines	X	X		
BGE		X		X
Positive Planet		X	X	X
Web 3 advisor			X	
MLV Conseils			X	X
AXA Les Mureaux				X
GPSEO - PI CUBE	X	X		X
La mission locale		X		
La mairie	X	X		X
JYT Conseils				X
Kudos			X	X
Cubyn			X	
La Ruche		X	X	
Le Quai des possibles		X	X	
Groupe Farinia			X	
Fondation GRDF	X			
Banque de France			X	
INITIACTIVE 9578		X	X	X
Miroiterie des Mureaux et de la Seine			X	
TZCLD Les Mureaux			X	
CO'PO			X	
SL - ENERJ			X	X

Microsoft			X	
Coop Connexion				X
Face Yvelines			X	

La Chrysalide

Le tiers-lieu / espace de coworking du PTCE Vivre Les Mureaux accueille des porteurs de projets, des salariés en télétravail, des associations et toute personne en transition professionnelle. Cet espace constitue pour ses utilisateurs un lieu de rencontre et d'échange convivial et chaleureux.

La Chrysalide propose une grande salle en open-space, une pièce vitrée et insonorisée pour les rendez-vous et une salle de réunion réservée aux rencontres de groupe.

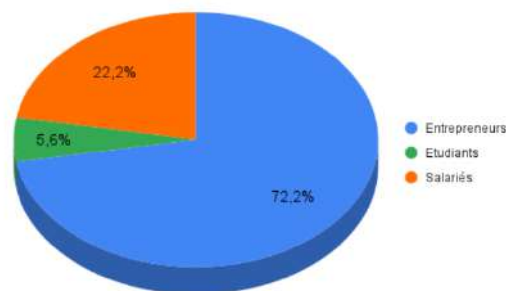
C'est également le lieu pour promouvoir des actions du territoire où transitent les actualités du moment.

Espace de Coworking

Le coworking

En 2023, l'offre de coworking a permis à **18 personnes** de disposer d'un espace de travail sur la ville des Mureaux dont 8 coworkers permanents et 8 bénéficiaires du parcours booster des entrepreneurs qui ont un accès gratuit à l'espace pendant la période du suivi.

Profil des coworkers de La Chrysalide



Mise à disposition de salle

Les salles de La Chrysalide peuvent être mises à la disposition des structures pour organiser actions de groupe :

L'association Le Cap dispense des cours de français et d'alphabétisation à la chrysalide tous les mercredis et vendredis après-midi environ quatre heures par semaine à La Chrysalide.

La rencontre hebdomadaire d'une association muriautine Ike

La Chrysalide est avant tout un tiers-lieu, c'est-à-dire un espace qui vise à favoriser les rencontres et collaboration entre différents acteurs. Elle facilite l'accueil aux structures d'accompagnement à l'emploi et à l'entrepreneuriat qui interviennent sur le territoire. Elle permet également aux habitants de s'informer sur les dispositifs existants.

Accueil et orientation

Dans son rôle de catalyseur territorial, le PTCE Vivre Les Mureaux par son tiers-lieu accueille et oriente les habitants vers les structures les mieux adaptées pour prendre en charge les besoins identifiés :

élaboration de CV, remplissage de formulaires, recherche d'emploi,

recherche de logement, Impression, numérisation et photocopie de documents,
Suivi et orientation de porteurs de projets hors parcours booster des entrepreneurs

Permanence de structures partenaires

Au service du développement du territoire, le Tiers-lieu permet aux associations qui ne disposent pas de bureau sur le territoire de tenir leur permanence gratuitement. Ce partenariat est créé avec :

Defi+ Services, tous les premiers mardis du mois dans l'après-midi ;
Initiatives 9578, tous les lundi, mardi et mercredi du mois ;



Permanence Defi Services +

activités de groupe

Afin de soutenir les initiatives locales, les structures associatives ont la possibilité d'organiser gratuitement des événements à la Chrysalide sur réservation.

En 2023 nous avons accueilli :

Le groupe de Transition Professionnelle de La Ruche Saint Germain; Le club Busin'ESS (France active) dans le cadre des rencontres de groupes de travail et Initiative 95/78 sur l'atelier "comment piloter sa trésorerie" avec des entrepreneurs du territoire.

Boutique éphémère

Située au cœur de la galerie marchande du centre commercial ESPACE, la Boutique Ephémère est un dispositif d'accompagnement de porteurs de projets qui leur permet de tester leur offre à la vente en boutique. La phase de test à la boutique éphémère permet à l'entrepreneur de faire connaître sa marque, de créer le contact avec ses clients, d'acquérir de l'expérience dans la vente en boutique et de se positionner sur la forme de vente adaptée à son offre.

D'une superficie de 145 m², la boutique est subdivisée en stands (pièces vitrées et espaces libres) lui permettant d'accueillir six porteurs de projets à la fois.

Les projets

Une convention de trois mois, renouvelable une fois, est proposée pour tout porteur de projet souhaitant s'installer à la boutique éphémère moyennant une participation aux frais de fonctionnement. Le commerçant aménage son stand selon sa stratégie de marketing et bénéficie également de conseils et accompagnement pour mettre en avant ses produits. La boutique éphémère est aussi un lieu de promotion de marques déposées Made in Mureaux.

Marques déposées Made In Mureaux:

Mur'o Disc : boutique de vente de disques de seconde main récupérés à la ressourcerie de La Gerbe. L'idée de ce projet pilote est d'être porté par un tiers et émerger à une grande échelle. En 2023, un disquaire en reconversion

professionnelle a testé son projet de vente de vinyle à travers Mur'O Disc pendant une durée de 6 mois.

SELEWOLO & NANAN : société de produits alimentaires made in Mureaux. Elle est à l'initiative d'un entrepreneur installé sur le territoire et accompagné par le PTCE Vivre Les Mureaux

Muriotoeuf : Marques des oeufs de couleurs naturelles initié par le PTCE Vivre Les Mureaux et à la recherche d'un porteur de projet;

Cop'O : société de production de litières alternatives fabriquées à partir de cartons usagés, une entreprise à but d'emploi qui s'inscrit dans cadre du projet Territoire Zéro Chômage de Longue Durée (TZCLD)

Projets en rotation

L'atelier créatif de roro : concept zéro déchets, propose des produits alternatifs à l'usage unique dans les activités ménagères

Shop by F : vente de prêt à porter et accessoires

Grossiste Dubai : parfumerie

The fully cooked market : épicerie fine afro européenne

Fatmat créa : confection et vente de vêtements et d'accessoires en tissu WAX



Stand Fatmat Créa

Evénements

La boutique éphémère permet également d'organiser des événements de promotion de projets du PTCE Vivre Les Mureaux ainsi que les partenaires. En 2023, les événements suivants ont été organisés :

Projet Territoire Zéro Chômeur de Longue durée (TZCLD) Les Mureaux : vente privée de meubles rénovés

La foire aux disques en décembre : 10 exposants professionnels et particuliers totalisant 40 m linéaire d'exposition ont assisté à la foire aux disques (vinyles, des CD, des DVD et des accessoires). Cet événement a vu aussi la participation d'un peintre aérographiste (porteur de projet du booster des entrepreneurs) et une chanteuse créant des moments d'ambiance à la boutique éphémère.



Foire aux disques
décembre 2023



100 CHANCES 100 EMPLOIS

Grâce au soutien généreux des Fondations Renault et GRDF, nous avons pu poursuivre la mise en œuvre du programme "100 Chances 100 Emplois". Ce programme, d'envergure nationale, vise à accompagner les jeunes dans leur parcours vers un emploi durable. Ces partenariats financiers ont été essentiels pour permettre au PTCE Vivre Les Mureaux de continuer à offrir des opportunités significatives aux jeunes, les aidant ainsi à réaliser leur potentiel et à contribuer positivement au territoire.



4 sessions organisées en 2023 :

- 126 jeunes accueillis
- 37 personnes bénéficiaires dont 14 hommes et 23 femmes, âgés de 18 ans à 30 ans

Pour les sorties positives :

- Emploi : 11 (dont 10 CDD, 1 CDI)
- Alternance : 4 (entreprise trouvée)
- Formation : 2
- Toujours en recherche : 6
- Abandon : 3
- Il n'y a pas de nouvelles : 3

Soit 17/37 en sortie positive (connues) =
47,2%



Session de Décembre 2023

100 CHANCES 100 EMPLOIS 2023

37 Jeunes parrainés

126 jeunes accueillis

100 % de nos jeunes ont un parrain attribué

Un processus en 3 étapes :

- 1 COACHING (3-5 jours)**
Préparation aux entretiens
Affinement du projet
Valorisation, Confiance en soi
Codes du travail et savoir-être
- 2 RENCONTRE AVEC LES ENTREPRISES (2 jours)**
Entretiens individuels
Débriefing - Conseils et expertise
Écoute et disponibilité
- 3 UN PARTENARIAT DURABLE JUSQU'À L'EMPLOI**
Relation parrain / élève
Échanges réguliers
Soutiens, conseils
Mise à disposition du réseau

4 sessions : Mars, Juin, Septembre et Décembre

2 Coachs certifiés ADECCO

50 Entreprises mobilisés



Rencontre chefs d'entreprise et demandeurs d'emplois

La rencontre chefs d'entreprise et demandeurs d'emploi est un événement unique où se rencontrent, dans un cadre convivial, des personnes en recherche d'emploi et des chefs d'entreprise ou hauts cadres de structures publiques et/ou privées même s'ils n'ont pas forcément d'offres d'emploi à proposer. L'objectif est de faire vivre une expérience relationnelle constructive et apaisante pour les deux partis. Les demandeurs d'emploi peuvent ainsi gagner en confiance et bénéficient de ces échanges simples et rassurants à travers les conseils et recommandations pour structurer leurs démarches vers l'emploi.

Ainsi, les entreprises participent à un projet innovant, favorisant leur responsabilité sociale.

La dernière rencontre s'est tenue le jeudi 31 août 2023 de 12h à 14h30 sur un bateau de croisières avec un repas et une balade. Pour casser les appréhensions et construire un véritable échange autour d'un repas (entrée, plat et dessert), dans la joie et la bonne humeur. Au cours de ces trois temps, le jeune est amené à changer de table pour rencontrer les différentes entreprises présentes ce jour.

Quelques chiffres :

- 14 Chefs d'entreprises
- 10 demandeurs d'emplois



Rencontre- jeunes demandeurs d'emploi /patrons le jeudi 31 Août 2023

- **Job d'été de 8 jeunes à la Banque Lazard.**

LAZARD
FRÈRES GESTION

Cet été, 8 jeunes ont bénéficié d'un job d'été à la banque Lazard.

Bop 104

Le PTCE Vivre Les Mureaux poursuit son rôle de chef de file au sein du dispositif BOP 104 aux Mureaux, dont les objectifs primordiaux sont clairement définis. Tout d'abord, ce dispositif s'engage à renforcer l'apprentissage de la langue française à des fins professionnelles, reconnaissant ainsi l'importance cruciale de cette compétence linguistique dans l'intégration socio-professionnelle des individus. En outre, il vise à favoriser l'insertion professionnelle des primo-arrivants en levant les freins périphériques qui peuvent entraver leur accès au marché du travail. Enfin, le dispositif s'efforce de valoriser les acquis de l'expérience professionnelle et les

compétences du public accueilli, mettant ainsi en lumière la richesse et la diversité des parcours professionnels de chaque individu. Ces objectifs illustrent l'engagement continu de l'association envers l'intégration sociale et professionnelle des personnes vulnérables dans notre territoire.

Atelier d'alphabétisation dans le cadre du BOP 104



du

Bénéficiaire, fier d'avoir réussi l'activité d'alphabétisation demandée dans le cadre BOP 104



Une Chance Pour Tous

Considérant le fait que les métiers du tourisme, tels que l'hôtellerie et la restauration, connaissent une forte tension de main d'œuvre et peinent à attirer les candidats (que ce soit pour les formations ou pour les offres d'emploi), le PTCE Vivre Les Mureaux travaille sur un projet d'insertion afin de faire découvrir aux jeunes lesdits métiers, et pour partager les opportunités qui s'ouvrent pour ceux qui veulent se former dans ces domaines. Depuis le 3 septembre 2023, nous sommes Lauréats de la région Ile de France dans le cadre de l'appel à projet Une Chance Pour Tous, pour la mise en place de ce projet, dans l'intention d'accompagner les jeunes pour intégrer l'une des formations proposées par la région IDF ou vers les E2C, dont celui des Mureaux. Ainsi, les bénéficiaires repérés sont accompagnés et orientés par un CIP vers les formations ouvertes. Aujourd'hui, nous avons accompagné 113 jeunes et nous poursuivons le sourcing.



Parrainage/Marrainage

Le PTCE Vivre Les Mureaux continue à développer son projet de parrainage sur le territoire, avec pour objectif de favoriser l'accès à la création d'entreprise et à l'emploi. Ce dispositif, fondé sur des rapports enrichissants entre des milieux sociaux-professionnels différents, est une méthode d'accompagnement souple qui permet l'échange d'expériences entre parrains/marraines de professions et de domaines différents et porteurs de projets et/ou demandeurs d'emplois, notamment les jeunes. Notre projet de parrainage/marrainage porte sur 3 actions / parcours : 1) La vie en Grand (une aide à la reprise



de confiance en soi) 2) "100 Chances, 100 Emplois" (qui consiste en l'accompagnement vers l'emploi de jeunes demandeurs d'emploi, de stage ou d'alternance de 18 à 30 ans par des parrains ou marraines issus des entreprises) 3) Le Booster et suivi "post booster" (un accompagnement de porteurs de projet créateurs d'entreprise avec des marraines/parrains qui sont des collaborateurs entreprise). En 2023, 103 personnes ont été parrainées, dont 40 jeunes entre 18 et 30 ans.

Axe 3 : VISITER - RENCONTRER

Les jardins de la rencontre

Créés en 2020, les Jardins de La Rencontre produisent des fruits et légumes de saison, cultivés selon des procédés naturels issus des principes de la permaculture. Les Jardins favorisent la rencontre et la joie du faire ensemble dans la convivialité.

En 2023, l'équipe compte désormais 3 salariés et 2 volontaires en mission de service civique. Cette équipe est disponible tous les jours de la semaine pour produire fruits et légumes de saison. Nous serons ravis de répondre à vos questions et d'échanger avec vous autour des pratiques permacoques. N'hésitez pas à nous rendre visite sur nos créneaux d'ouverture au public. Vous pouvez aussi participer aux nombreux événements sur site.

Parc de Becheville (Becheville)

Les muriaux sont invités à participer au jardinage et à l'entretien de l'espace sur des horaires d'ouverture. Les jardins sont accessibles à la visite en permanence.



Les aménagements de Becheville

Le Mandala potager



Pour une production de légumes de saison toute l'année.

La disposition sous forme de mandala revêt un aspect esthétique et est très utilisée en permaculture.

Le carré aromatique

Nos 20 bacs d'herbes aromatiques sont disposés sous forme de carrés.

Ces herbes sont très prisées par les muriaux, qui s'en servent dans leurs infusions ou pour assaisonner leurs plats. Sur le tiers lieu, l'espace des herbes aromatiques est sous forme de spirale.



Les buttes

Grand symbole de la permaculture, les buttes sont une technique de jardinage permettant de créer un contexte favorable à l'épanouissement des espèces, selon les besoins du projet permacole. Nous avons au total une cinquantaine de buttes sur l'ensemble de nos parcelles.



Le compostage et le lombricompostage



Tous nos déchets verts sont réutilisés pour le compost.

Nos jardins sont autonomes en compost. Cela nous permet également de contrôler et d'attester de la qualité du compost que nous utilisons.

Les bancs

Ces aménagements permettent de mieux apprécier la beauté des jardins, en incitant à la détente et aux rencontres.

Chaque banc est accompagné d'une poubelle pour favoriser la propreté du parc.



Tiers Lieu nourricier (chaufferie)

La parcelle de la Chaufferie est un lieu de cultures, au sens agricole comme au sens social. Ainsi, cette pièce de terre est un espace de jardinage accessible à toutes et tous (sur les horaires d'ouvertures) où espèces locales se cultivent aux côtés d'espèces plus exotiques. Cela se fait afin de valoriser les 110 nationalités qui constituent la richesse de notre ville.

Le but est également d'échanger des pratiques culturelles autour de l'agriculture urbaine. En outre, le Tiers Lieu nourricier peut abriter des expositions et des manifestations culturelles.

Les aménagements de la Chaufferie

La serre



Cet espace de 100m² protège les cultures des intempéries, et nous permet de préparer nos propres plants.

La zone de plein champ



Sur cet espace de 400m² production des fruits et légumes de saison.

Nos critères de sélection sont principalement définis par les demandes et besoins des habitants et de nos partenaires, nous essayons toujours de différencier les légumes sur une gamme de couleurs ou de formes pour toujours privilégier la diversité en référence à la diversité culturelle des Mureaux.

La mini-ferme

Le clapier et le poulailler pédagogique sont ouverts à l'accueil du public.



Seul le poulailler de la diversité est strictement réservé au personnel ayant suivi une formation en biosécurité. C'est dans ce poulailler que sont produits les Muriotœufs !

La yourte



Véritable yourte du Népal, elle permet un voyage à travers les steppes d'Asie centrale.

Cet espace peut être utilisé aussi bien pour se détendre que pour y travailler au calme, dans un contexte atypique.

Le châlet

Lieu d'accueil sur le Tiers lieu, c'est aussi l'endroit où sont soigneusement rangés tous nos outils.



Les bacs de culture

Ces bacs sont réservés aux écoles. Les élèves y cultivent leur potager. C'est aussi un lieu d'observation de la biodiversité.

Les Jardins de la

Rencontre en quelques chiffres

- au moins **275 kg de fruits et légumes** en tous genres ont été distribués aux muriautins participants à l'un ou l'autre des jardins en 2023
- 22 poules pour **2696 Muriotœufs** pondus en 2023 (environ 225 pontes/mois)
- **une dizaine de structures d'accueil scolaire et périscolaire** dans notre réseau (écoles, centres de loisirs, crèche) + **2 structures d'accueil de public en situation de handicap mental**
- **8 bénévoles** hebdomadaires
- **3 emplois dédiés et 2 service civique**
- **200 élèves du CP au CM2** ont visité les jardins au moins 1 fois en 2023.



Muriotœuf

Présentation

Muriotœuf est une marque d'œufs pondus sur les Jardins de la Rencontre par des poules élevées en agriculture raisonnée. Ces œufs ont aussi la particularité d'être naturellement de couleurs diverses. Cette diversité est à l'image de notre ville des Mureaux.

Actions de promotion

En 2023 les Muriotœufs ont été présents lors de tous les événements organisés par le PTCE Vivre Les Mureaux, ou auxquels le PTCE a participé. Vous avez eu l'occasion de les admirer, les déguster et les adopter lors du Booster des entrepreneurs, de HOPE 360, du forum du développement durable, ou encore à l'occasion du marché de Noël.



Vos dons nous permettent de faire vivre ce projet et de poursuivre cette formidable aventure. Alors merci à vous !

Répartition des dons :

- Particuliers : (22,97%)
- Partenaires : (77,03%)

Statistiques de production des Muriotœuf

- **Total : 2 696 Muriotœufs pondus en 2023 !**

Partenariats

2023 a été marquée par le développement partenarial du pôle Jardins. Nous avons intensifié nos relations avec nos partenaires historiques que sont la Mairie des Mureaux et l'association Nouvel espoir. Dans le même temps, nous avons développé de nouveaux partenariats stratégiques. Notre logique de développement est marquée par une volonté de diversification afin de favoriser un écosystème social et humain autour des Jardins de la rencontre.

Ainsi avons-nous comme principaux partenaires opérationnels et financiers pour les jardins :

Mairie des Mureaux

La Mairie des Mureaux nous met à disposition les parcelles sur lesquelles nous pouvons développer nos projets d'agriculture urbaine.

Association Nouvel Espoir

Cette association est spécialisée dans la distribution de paniers alimentaires solidaires aux familles démunies des Mureaux et alentours. Il s'agit de notre principal fournisseur de déchets alimentaires, que nous revalorisons comme biocompost pour nos bacs de compostage et de lombricompostage.

Association ISA

Hôtel social et épicerie solidaire dont les bénéficiaires se mobilisent bénévolement sur nos jardins à raison de 2h par semaine. Dans le cadre de ce partenariat, la majorité de nos récoltes est donnée gratuitement à ISA pour soutenir les familles démunies.

Restaurant Cazaudehore

Ce restaurant 4 étoiles situé à St Germain-en-Laye est le principal destinataire des Muriotœufs. Sa clientèle est friande de ces œufs multicolores, pondus en agriculture raisonnée. Les Jardins accueillent régulièrement des clients du Cazaudehore, curieux de découvrir les poules qui pondent ces œufs atypiques.

Écoles des Mureaux (Auriol, Brossolette, Pagnol, etc.)

Les Jardins de la rencontre reçoivent des visites quasi quotidiennes de classes des écoles maternelles et primaires. Des programmes pédagogiques autour de la découverte de la nature, du jardinage et de l'agriculture et de l'élevage sont élaborés par le pôle Jardins du PTCE Vivre Les Mureaux, en collaboration avec les professeurs de ces écoles.

La croisière à l'honneur des Séniors

La réussite de la croisière muriautine, tant dans l'organisation que dans l'ambiance a suscité un regain d'intérêt pour les participants, particulièrement les Séniors, de réclamer une croisière dans les meilleurs délais. Ainsi, une croisière spéciale à l'honneur des Séniors a été organisée le 18 octobre 2023. Ils étaient en tout 55 à avoir pris part à cet événement.

En plus d'être un moment convivial et d'échanges pour les participants, la balade était aussi une occasion de déguster des mets préparés soigneusement par une expertise locale.



Animation, danse dans le bateau



Déjeuner à bord du bateau

Accueil Club Eole

Le dimanche 1er octobre 2023 à 15h, le PTCE Vivre Les Mureaux a accueilli chaleureusement les randonneurs du club Eole dans nos locaux situés au 62 rue de la Haye, aux Mureaux. Le club Eole est un partenaire privilégié avec qui nous partageons le même objectif de promouvoir l'attractivité du territoire de la Vallée de Seine.



Composé de chefs d'entreprises, de décideurs privés mais aussi d'animateurs du monde

associatif, le club Eole a décidé dans sa promenade du jour qui part de la gare de Villennes sur Seine à la gare d'Aubergenville de faire une escale aux Mureaux pour visiter le PTCE et s'informer de nos activités sur le territoire.



Axe 4 : LE LAB

Pôle formation insertion emploi

1 - Ecole de production (EdP)

l'EDP c'est quoi ?

Fondée il y a plus de cent ans à Lyon par l'abbé Boisard, l'école de production conjugue :

- un enseignement de type CAP ou Bac professionnel en direction de jeunes de 16 à 20 ans ayant connu un scolarité compliquée voire étant en situation de décrochage;
- et une pédagogie "du faire".

En privilégiant l'apprentissage par la pratique, l'EDP immerge l'apprenant dans un contexte professionnel et de production marchande. Ce volet production s'incarne par la réalisation de commandes vendues à des clients.

Fédérées par la FNEP (fédération nationale des écoles de production) les EDP, au nombre de soixante actuellement, sont en plein développement et visent la centaine d'implantations à l'horizon 2024.

EDP & PTCE

Mi 2022, le PTCE a engagé via un groupe de travail pluridisciplinaire (PTCE, chefs d'entreprise, syndicalistes de la métallurgie, UIMM) une étude de faisabilité visant à créer une EDP dans les métiers de la Métallerie, Chaudronnerie et Soudage¹.

Sur la base des premiers résultats mis en exergue par le groupe, un chargé de mission a été recruté début janvier 2023.

En avril 2023, il apparaît qu'un projet concurrent, engagé depuis 18 mois, vise la création d'une EDP sur les secteurs métiers identiques. Un échange avec le porteur lors d'une réunion de travail de la FNEP montre que le projet est mature (il va être soumis au comité de labellisation de la FNEP), que le porteur oriente son implantation vers Poissy en raison du fort soutien de la mairie, que plusieurs entreprises sont fédérées autour de la création de l'EDP.

La région IDF dans le cadre de son projet de déploiement des EDP (1 EDP/ département, et 20 filières métiers à terme) et le département du 78, soutiennent la démarche.

Dans ce contexte, deux réunions sont organisées avec le porteur de projet et une fusion des projets envisagée. Cette piste sera écartée, le choix d'implantation Poissy étant hors du périmètre d'action du PTCE.

Le bureau du PTCE prend la décision de stopper l'étude et de concentrer ses ressources sur d'autres projets.

Fin avril, le président informe par courrier les différentes parties prenantes de cette décision.

2 - Welding Zone

La WZ c'est quoi ?

La welding Zone est un préqualifiant "aux métiers de l'industrie option soudage".

Cofinancé par la région IDF et la fondation Air Liquide, ce dispositif a pris sa source dans un constat territorial mixte : d'un côté les entreprises industrielles connaissent de fortes difficultés de recrutement, notamment celle de la métallurgie et du soudage ; d'un autre côté, un nombre conséquent de jeunes collégiens sortent du système scolaire sans qualification ou diplôme. Faute de savoirs faire et fortement handicapés par une quasi absence de savoirs être, leur accès à l'emploi est quasiment impossible.

Cette dualité se retrouve également dans les processus de recrutement :

Les entreprises focalisent leurs recrutements de premiers niveaux de qualification sur les savoirs être (prenant le parti de former leurs salariés en interne faute de les trouver au sortir du système scolaire);

Les jeunes candidats errent entre le SPE, les dispositifs dédiés, la précarité; et ont une image des entreprises qui est faussée (méconnaissance des métiers) ou biaisée (image d'un métier dégradée via un parent ou un proche).

Ne connaissant généralement que l'échec scolaire, persuadés que le "système" ne veut pas d'eux, ils affichent, dans leur large majorité, un comportement instable voire incompatible avec la vie au sein d'un collectif, tout en affichant un niveau tout juste équivalent à une fin de primaire malgré quatre années de collège.

La WZ propose quoi ?

La Welding Zone ambitionne de casser cet état de fait en proposant sur 440 heures (3 mois), un parcours pédagogique préqualifiant fortement orienté vers la production d'atelier.

¹ L'école des métiers en tension devenue en 2023 Welding Zone constitue un vivier recrutement de l'EDP en sensibilisant les jeunes collégiens ou ayant achevé leur scolarité sans diplôme aux métiers de l'industrie métallurgique et du soudage. Secteur qui connaît de très fortes tensions de recrutement.

Ainsi, le volet production s'organise en :

- 250 heures affectées à l'acquisition de compétences de base transférable en atelier industriel ;
- 70 heures de stage en entreprise;

Le solde vise à donner les compétences de base et découvrir les métiers :

- 90 heures de remise à niveau (RAN) en mathématiques (mesures, lecture de plan, tracé, géométrie);
- 20 heures de visites d'entreprises industrielles du bassin d'emploi;
- 10 heures de techniques de recherche d'emploi et d'ateliers avec des recruteurs.

Afin de casser les idées reçues réciproques, le parcours est émaillé de rencontres avec des professionnels témoignant de leur parcours, de visites d'entreprises industrielles, d'ateliers de mise en situation pilotés par des spécialistes du recrutement.

L'atelier pour sa part, permet :

- d'appliquer les compétences de base (lecture de plan, tracé, découpe, ajustement, assemblage,...);
- de découvrir le soudage via un simulateur permettant d'acquérir les bonnes postures et gestes sans risques et sans gaspillage de matières;
- de pratiquer le soudage MMA (électrode enrobée) et MIG MAG (semi automatique) qui sont les deux principales techniques employées en industrie.

La WZ a concerné qui ?

La WZ a touché deux types de population :

1. des collégiens qui ont suivi des présentations aux métiers de l'industrie et des animations de découverte du soudage;
2. des stagiaires du préqualifiant dont l'effectif se scinde en deux populations :
 - a. les jeunes de 16 à 19 ans sortis depuis peu du système scolaire, sans qualification ou diplôme, sans emploi, décrocheurs;
 - b. les adultes de 30 à 50 ans (moyenne = 32 ans) qui souhaitent , se reconverter, favoriser leur recherche d'emploi en apprenant d'autres techniques, voire d'adultes non scolarisés que l'absence de maîtrise des compétences de base (lire écrire compter) handicape dans leur quotidien d'emploi.



Statistiques de l'ensemble des 5 promotions de la WZ :

Contactés / Orientés : environ 600 personnes cible²

Inscrits au préqualifiant : 58 personnes

Devenus stagiaires du préqualifiant : 32 personnes

² Quatre flyers spécifiques ont été produits et tirés au total à 2000 exemplaires pour être diffusés auprès des prescripteurs, des structures associatives locales, des SIAE et du public cible.

Sur ces 32 stagiaires :

- 12 soit 38% ont eu une sortie qualifiée de “positive (CDI, CDD>6mois, entrée en formation qualifiante)”
- 5 soit 16% ont eu une sortie “négative” (exclusion de la formation principalement pour des raisons comportementales)

Sur les 52 inscrits :

- 31 soit 60% ont suivi la formation sans qu’il soit possible de connaître leur parcours à l’issue de celle-ci ?

La WZ a quels impacts ?

Si l’on considère que l’Etat dans ses dispositifs d’insertion professionnelle visant les publics dits prioritaires (DELD, allocataires du RSA, Jeunes sans qualification ou décrocheurs) considère que 25% de sorties positives constitue un bon score³, la WZ avec 38% de sorties positives concernant une population cible dite “des plus en difficulté” (suivant les orientations du PTCE) réalise un très bon score.

Le suivi plus précis de cette population en l’état ne peut être plus fin, bien que l’Etat le souhaite (voire demande aux opérateurs de le faire sans contrepartie, étant en incapacité de le réaliser sur le SPE). Le suivi des parcours⁴ reste donc un vœu pieux des services de l’Etat que même l’INSEE n’investigue pas.

3 - Dispositif d’inclusion par l’emploi

Le PTCE dans sa mission d’incuber des projets servant le territoire, a conduit en 2023 une politique d’exploration d’outils permettant de favoriser l’emploi tout en répondant aux besoins de la population “sans emploi” et en favorisant la réduction des tensions de MO.

S’appuyant sur sa connaissance du territoire et sur son projet stratégique, le PTCE a ciblé les métiers de bouche comme terrain de développement.

Un projet de création de deux structures d’insertion sociale et professionnelle (SIAE) a été déposé devant les services de l’Etat.

Auditionné fin novembre, il a été agréé début décembre.

Le projet comporte deux volets : un atelier chantier d’insertion (ACI) préqualifiant et une entreprise d’insertion (EI) diplômante au CAP cuisinier :

- l’ACI sur une durée de 4 mois (éventuellement renouvelables) va dans le cadre d’un CDDi⁵ temps partiel (26H hebdomadaires), proposer :
 - une mise en situation de production de repas “solidaires”
 - l’acquisition des compétences de base transversales aux métiers de bouche
 - la découverte des métiers de bouche
 - la commercialisation de repas à destination d’une population précaire éligible aux aides sociales

³ Cf LOFF (loi organique des lois de finance) et budget de l’Etat (PLF programme 102) et également règles Européennes des SEIG (services économiques d’intérêt général)

⁴ Paradoxalement les pays du nord de l’Europe “Angleterre, Suède, Norvège, Danemark, Finlande et Allemagne” ont organisé un suivi de longue durée de leurs demandeurs d’emploi en mobilisant les moyens de l’Europe pour structurer et conduire ces suivis. Cela leur permet de mesurer l’impact de leurs politiques publiques, mais également de capter des financements que les pays du sud de l’Europe négligent et de piloter leurs stratégies de formation inclusive.

⁵ CDDi contrat à durée déterminée d’insertion - est un contrat CDD de droit commun ouvert au SIAE conventionnées. Il connaît deux dérogations au CDD usuel : peut être renouvelé plusieurs fois avec un maximum de 24 mois, n’est pas éligible au versement de la “prime de précarité” (10% de la Masse salariale versée brut + CP)

- une orientation vers un parcours qualifiant ou remobilisant
- L'EI pour sa part sur une durée de 12 mois et dans le cadre d'un CDDi temps complet va proposer un parcours professionnalisant qualifiant (obtention d'un CAP cuisinier). Et commercialisera une restauration (entrée plat dessert) au sein d'un établissement implanté aux Mureaux en direction d'une clientèle "classique" (habitants de la ville et des villes environnantes, salariés des entreprises proches, événements familiaux, repas d'entreprise, événementiel).

Nota : les ressources matérielles seront mutualisées entre les deux projets compte tenu des investissements importants.

4 - Communication du pôle formation inclusion

En 2023, la communication du pôle a reposé sur les vecteurs suivants :

- le site web du PTCE : avec une page dédiée dans l'onglet "[travailler](#)"
- la "Boussole des jeunes" nouvelle plateforme dédiée à l'information des jeunes de 16 à 25 ans pour faciliter leurs recherche de formation, stage, accompagnement, tutorat.
- le courrier de Mantes a édité un article sur la WZ mettant en avant la parole des stagiaires
- la WZ a fait l'objet de deux émissions sur des radios locales
- le pôle et notamment la WZ ont été en fil rouge des rdv mensuels du PTCE "Vivre les Mureaux connexions"
- le compte LinkedIn du PTCE a produit et / ou relayé 32 posts spécifiques

Exemples :

- [La WZ chez Soudax](#) (Merci @Jean Baptiste Huyghues Despointes, PDG)
- [La Welding Zone dans le "courrier de mantes"](#) (Merci @Fabien Deze journaliste)
- [La Welding Zone visite Air Liquide \(Ariane group\)](#) (Merci à l'équipe ALAT d'AIR Liquide)
- [La WZ visite le technicentre SNCF](#) (Merci @Stéphan Champagne responsable RSE SNCF)
- [La WZ dans les étoiles](#) (Merci @Eric Cazottes et @Laurent Thiers ALAT Air Liquide)
- [LA WZ préqualifiant Métiers de l'industrie option soudage](#) (Merci @Alexandra Ariane group)
- [La WZ au concert](#) (Merci @Philippe Maret Directeur de Buffet & Crampon et @Anthony Thieux commercial grand comptes)

Pôle INCUBATION

1/ COP'O



SAS COP'O Franchise nationale a bénéficié du Booster de l'entrepreneuriat puis d'un workshop avec HEC et l'écosystème en lien avec la filière.

3 emplois créés aux Mureaux sur cette entreprise à mission nationale qui prévoit dans les 3 prochaines années de déployer 30 ateliers en France et créer 500 emplois d'insertion dont 30 sur TZCLD Les Mureaux.



2/ ICONAT

ICONAT est un nouveau concept dans le monde des matières premières durables. Chez ICONAT, ils proposent des solutions brevetées pour traiter les biomatériaux afin d'atteindre la durabilité dans la fourniture de ressources matérielles et de développer ces biomatériaux en produits appropriés qui n'affectent pas la nature du début à la fin

3/ L'EXTRATYPIK



A bénéficié du Booster de l'entrepreneuriat, de l'accompagnement au montage d'une campagne de crowdfunding et de la mise à disposition d'un écosystème de partenaires et de financeurs.

LES MOYENS

Équipe & Fonctionnement

Les membres du Conseil d'Administration

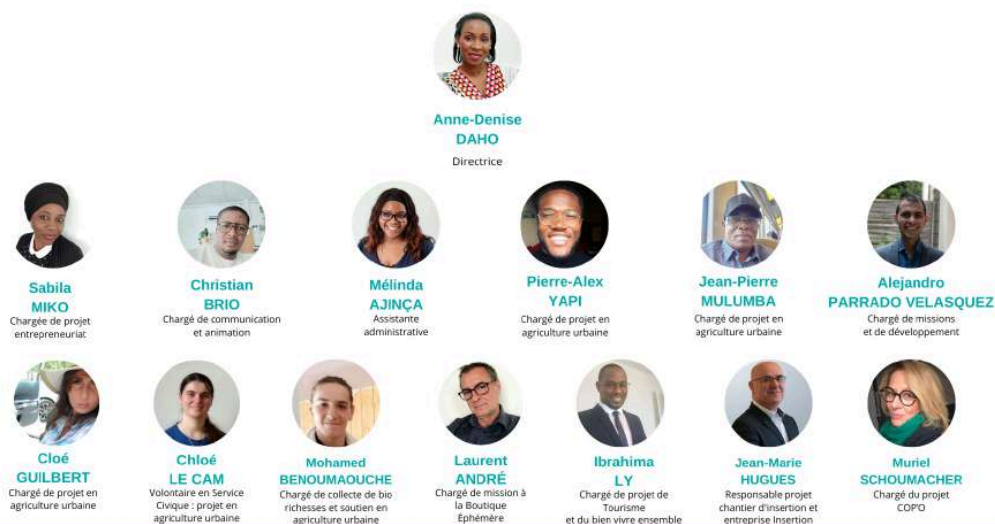
ORGANIGRAMME PTCE VIVRE LES MUREAUX

Les membres du CA



L'équipe du PTCE

L'équipe du PTCE



Les stagiaires

Dans cette volonté d'accompagner les jeunes dans la définition de leur projet professionnel, Le PTCE Vivre Les Mureaux a accueilli en 2023, 29 scolaires de différents niveaux sur des conventions de stage :

- 12 élèves de collège à la découverte du monde de travail

- 12 élèves de lycée sur les trois niveaux (seconde, première et terminal) dans le but d'explorer un métier, d'enrichir leurs connaissances et de préparer leurs futurs choix d'orientation
- 5 apprenants en formation continue au titre professionnel afin de mettre en pratique leurs connaissances et acquérir de l'expérience professionnelle.

Les locaux, espaces d'expérimentation

Le PTCE Vivre Les Mureaux occupe plusieurs espaces lui permettant de déployer l'ensemble de ses actions :

Le "83 rue Paul Doumer"

Il permet d'accueillir :

- L'espace de coworking
- Le tiers-lieu
- Le pôle administratif du PTCE Vivre Les Mureaux



La boutique éphémère

Elle est située dans la galerie marchande du centre commercial Espace.



Les ateliers

A l'espace de l'Hôtel d'entreprise Pascal. Il a permis jusqu'en juillet 2023 la formation de jeunes en pré-qualification soudure.

Le tiers-lieu nourricier

avec deux parcelles

Le “62 Rue de la Haye”

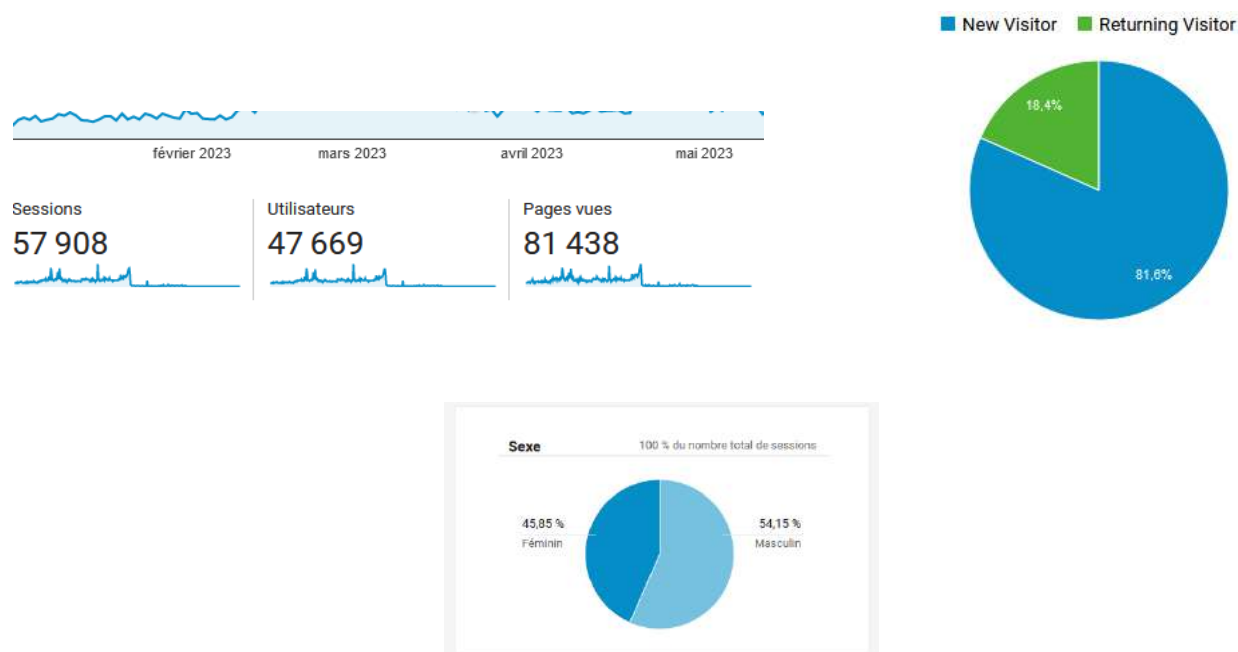
Ces locaux industriels donnent un nouvel essor et tout un potentiel pour l'accueil et l'accompagnement de projets en incubation et /ou en développement, tels que ICONAT, COP'O et Mur'Envol.

La communication

Site internet et réseaux sociaux

L'association fait vivre deux sites internet :

- www.lesMureaux.info Sorte d'office du tourisme pour promouvoir l'agenda et toutes les possibilités de visites aux Mureaux
- www.ptce.lesMureaux.info qui présente les actions de l'association ainsi que les différentes actions et outils pour l'insertion professionnelle



En 2023, nous avons eu 81 438 visiteurs, soit une augmentation de 4710 visiteurs par rapport à 2022.

Nous poursuivons l'effort de communiquer sur les villages et villes voisines mais également sur Paris pour les encourager à venir aux Mureaux.

Une présence sur les réseaux sociaux Facebook, LinkedIn, Instagram, Twitter... qui permet de faire caisse de résonance aux actions menées :



En 2023, nous sommes passés à **2330 membres** dans le groupe LinkedIn “Les Mureaux ville d'innovations et de rencontres”.

Avec toujours plus de 200 journalistes de la presse locale et nationale. Beaucoup d'employeurs également, venus à l'occasion de team-building, ou autres actions tournées vers l'emploi des jeunes.

Ceci permet de transmettre plus facilement des candidatures pour des recherches d'emplois ou de stages.



Sur Facebook avec la page générale Vivre Les Mureaux et ses **2 163 abonnés**. Des pages spécifiques peuvent toujours être consultées : Le jardin de la rencontre, La boutique éphémère, La Chrysalide ...

Revue de presse positive :

Comme chaque année depuis 2017 nous poursuivons la tenue d'une revue de presse positive.

Plus de 197 articles positifs en 2023 sur la ville des Mureaux

TÉMOIGNAGES



“Venir s’occuper des parcelles nous fait vraiment du bien. Prendre l’air, cultiver les plantes, s’occuper des animaux... toutes sortes de choses qu’on a rarement l’occasion de faire en pleine ville. C’est vraiment génial ! En plus de ça, on peut repartir avec de bons produits de saison !”

Muriel, partenaire et bénévole aux Jardins de la Rencontre

“En tant qu’enseignante auprès d’élèves présentant un profil atypique, la découverte de la nature est une dimension centrale de mon programme pédagogique. Les Jardins de la Rencontre offrent un cadre formidable pour l’éveil de nos élèves.



Bénédicte HADJAZ, Professeur des écoles

AIHADJ Habitant des Mureaux



“J’ai grandi ici, aux Mureaux. Je vois l’impact positif qu’a le PTCE Vivre Les Mureaux sur ma ville, et cela me rend fier. J’aime venir me balader au parc de Becheville. C’est un endroit très agréable. Merci et continuez ce que vous faites pour notre ville !”

“Je viens vers vous pour un retour à mon départ, j’ai eu un retour très satisfait de la part de l’équipe et du chef, qui m’ont accompagné tout au long de la réalisation de mon travail. Vous avez été la première à m’accorder votre confiance. Je tenais donc à vous remercier à nouveau, compte tenu de cette expérience plus qu’enrichissante.” en job d’été au sein de la banque Lazard



Love-Hendricks YAPI

Dans le cadre de notre démarche inclusive et citoyenne, nous avons choisi une banque qui nous ressemble, porte les mêmes valeurs que nous, le Crédit Coopératif.

Car cette banque a choisi notamment de ne pas financer les énergies fossiles (100% de son portefeuille à l’énergie est dédié aux énergies renouvelables) ce qui lui permet d’être parmi les banques françaises les moins émissives en carbone (près de 4 fois moins que la moyenne des banques en France), mais aussi de ne pas travailler avec les paradis fiscaux. "*

PERSPECTIVES 2024

Sur l'axe emploi et insertion :

2024 sur l'axe formation accès à l'emploi sera structuré par :

1. la poursuite de la WZ pour deux promotions dans le cadre de la convention avec la région IDF. Entre 20 et 30 stagiaires suivront le préqualifiant.
2. le développement et la mise en oeuvre des projets de restaurations : ACI et EI
3. l'intégration des GEEKs du Bâtiment : Les Geeks sont un dispositif similaire à la WZ (financement région, préqualifiant aux métiers du second œuvre - peinture, plaquisterie, plomberie, carrelage, électricité basse tension). Cofinancé par la région IdF et la fondation Impala [Avenir](#)" ce préqualifiant s'appuie sur un réseau d'entreprises souhaitant recruter des jeunes motivés par les métiers du bâtiment.

Trois promotions de 10 à 12 jeunes seront réalisées en 2024 pour un total de 30 stagiaires au minimum.

Le PTCE Vivre Les Mureaux s'est porté candidat pour le portage du dispositif qui répond aux objectifs de l'association.

4. l'étude de faisabilité d'un autre dispositif visant à favoriser l'employabilité des femmes "parent isolé" tout en apportant une réponse à leurs contraintes / freins d'organisation familiale (temps partiel, horaires décalés, faible mobilité) qu'il s'est donné.

Sur les axes : Tourisme et Vivre ensemble

Berger urbain

L'association Vivre Les Mureaux porte le projet d'une expérimentation de médiation animale au cœur de la ville avec un berger urbain.

Test expérimental prévu avec 3 moutons en 2024 visant à une présence régulière à la sortie des écoles, dans les zones prioritaires

en après midi et sur des animations spécifiques, pour tester le concept.



Parc du Sautour :

- Un deuxième parcours dédié à la découverte de la biodiversité réalisé avec Baludik
- Poursuite du recensement par les habitants des espèces visibles dans le parc
- Création d'un ou plusieurs observatoires des oiseaux avec un team building entreprise / stage scolaire

- Favoriser la biodiversité sur le site et en amont résoudre la question des motos, quad et voitures sur le site de manière naturelle comme à Becheville.

Un projet au carrefour des 3 piliers du PTCE :

- le bien vivre et faire ensemble
- l'emploi
- le tourisme et la rencontre

Un projet de développement durable par excellence qui va contenir toutes les dimensions environnementales, sociétales et aussi économiques. Un parc de permaculture et de la biodiversité ouvert au public (Tourisme).

Sur le plan économique, face à la crise qui vient !

Une fondation Territoriale “Investir Les Mureaux “ sous égide de la Fondation de Lille

3 sources de financements pour soutenir la vie associative des Mureaux à travers cette fondation :

- Le moteur de recherche Lilo et le forfait téléphone Source
- Apport d'investisseurs passionnés de la dynamique sur Les Mureaux
- Investisseurs locaux : “une entreprise ne peut pas gagner sur un territoire qui perd”

Possibilité d'une mobilisation générale sur la ville : habitants, entreprises, école, mairie ... (en moyenne 30€/an par utilisateur . Objectif 10 000 utilisateurs muriaux et amis des Mureaux .



Optez pour le moteur de recherche Lilo et attribuez vos gouttes aux associations des Mureaux via le Fond associatif.

<https://www.lilo.org>

Et pourquoi pas : prendre un forfait de téléphone SOURCE, qui permet de faire des économies et offrir la valeur des gigas non utilisés aux associations muriaux via le fond associatif .

<https://www.sourcemobile.fr>

Utiliser le code de parrainage du PTCE et gagnez 1 mois offert : **ywkek2346**

le 1^{er} forfait mobile responsable et solidaire

10€ (10€ offerts) **40 Go** forfait mobile sans engagement

- ✓ Appels, SMS/MMS illimités
- ✓ 40 Go, 10 Go en Europe / DOM
- ✓ Sur le réseau bouygues
- ✓ Forfait bloqué (pas de surprises)

Et en plus, chaque mois, vous pouvez transformer vos gigas non consommés en dons, pour soutenir les associations de votre choix !

En savoir + [Je souscris](#)

MonPetitForfait

ILS NOUS FONT CONFIANCE !



FRANCEACTIVE
Les entrepreneurs engagés

SERVIER