



RAPPORT D'ACTIVITES 2022



ELECTRIFICATION PARTICIPATIVE AMAZONIENNE

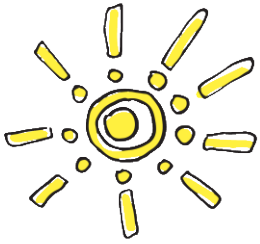
SCIC SARL Kwala Faya à capital variable
SIEGE : 485D Route de la Distillerie – COGNEAU LAMIRANDE
97351 MATOURY
SIRET : 753 678 010 00038
www.kwalafaya.org

SOMMAIRE

1. Kwala Faya	3
1.1. Présentation.....	3
1.2. L'équipe	6
2. Les actions de kwala faya	8
2.1. Les chiffres clés de l'année	8
2.2. Electrification Participative des écarts de Camopi	9
2.3. Entreprise d'Insertion	11
2.4. Création de la filière d'évacuation des déchets recyclables à Trois Sauts	12
2.5. Pirogue solaire	13
2.6. Maintenance des équipements pour le réseau « canopee » de Digicel	14
2.7. Mise en sécurité des maisons du village eben palikour	15
2.8. Formations à l'électricité pour l'association YENKUMU LUTU	16
2.9. Installations solaires pour les habitants	17
2.10. Stations hybrides	18
2.11. Mise aux normes et extension des écoles du Haut Maroni	19
2.12. Prestations diverses	20
3. Grands rendez-vous	21
3.1. Congrès des SCOP	21
3.2. Concours la France s'engage	21
4. Restructuration	22

1. KWALA FAYA

1.1. PRESENTATION



Qui sommes-nous ?

Association de 2011 à 2019, Kwala Faya a évolué en société coopérative d'intérêt collectif (SCIC) au 1^{er} janvier 2020. Kwala Faya est également un organisme de formation déclaré à la DIECCTE depuis Mai 2014 et Entreprise d'Insertion depuis Janvier 2020.

Notre mission :

« Favoriser l'accès à une énergie renouvelable sur les territoires isolés de Guyane dans une dynamique coopérative »

Située en Guyane, où de nombreux habitants vivent dans des communes rurales isolées, la coopérative Kwala Faya a pour mission de développer de solutions d'électrification participatives, principalement à travers la mise en œuvre d'installations photovoltaïques individuelles (kits) auto-construites « par les habitants et pour les habitants ». Son activité repose principalement sur :

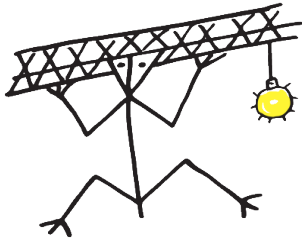
- ✓ la sensibilisation des usagers à l'utilisation rationnelle de l'énergie,
- ✓ la mise en œuvre de formations à l'auto-construction et à l'entretien-maintenance de kits solaires individuels,
- ✓ La récupération et la mise en traitement des déchets liés à l'activité

Notre territoire d'intervention concerne les communes, bourgs et villages dits « isolés » du territoire guyanais.

Si la coopérative base historiquement son activité sur le photovoltaïque, elle tente aussi de diversifier les solutions d'approvisionnement énergétique, comme l'hydrolien.

Nos Objectifs :

- ✓ **Insertion par l'amélioration des conditions de vie**
 - Développement de solutions d'accès à l'énergie
 - Réduction des dépenses énergétiques
 - Réduction des nuisances issues de la production d'énergie
- ✓ **Insertion par l'activité économique**
 - Formation des personnes éloignées de l'emploi
 - Perspective de création d'activités génératrices de revenus
- ✓ **Valorisation des économies d'énergie et protection de l'environnement**
 - Réemploi
 - Promotion des énergies locales propres et renouvelables
 - Promotion des économies d'énergie et des équipements performants
 - Evacuation des déchets d'équipements électriques et électroniques (DEEE)



Nos chiffres clés :

Depuis 2011, KWALA FAYA intervient dans 7 communes de Guyane : Maripasoula, Camopi, Grand Santi, Papaïchton, Saül, Saint-Georges et Ouanary

Une équipe de **30** salariés :

coordinateurs, chef de chantiers, électriciens, médiateurs énergie & piroguiers

27 programmes menés à bien depuis 2013 :

formations, installations solaires, mise en conformité électrique, maintenance, médiation, gestion des déchets...



111 personnes formées à l'installation de kits solaires et à l'électricité générale



315 kits solaires photovoltaïques installés et co-construits par les habitants dans plus de **50** villages isolés de la Guyane

560 habitations mises en conformité électrique sur tous les écarts de Guyane





Ils nous ont fait confiance :



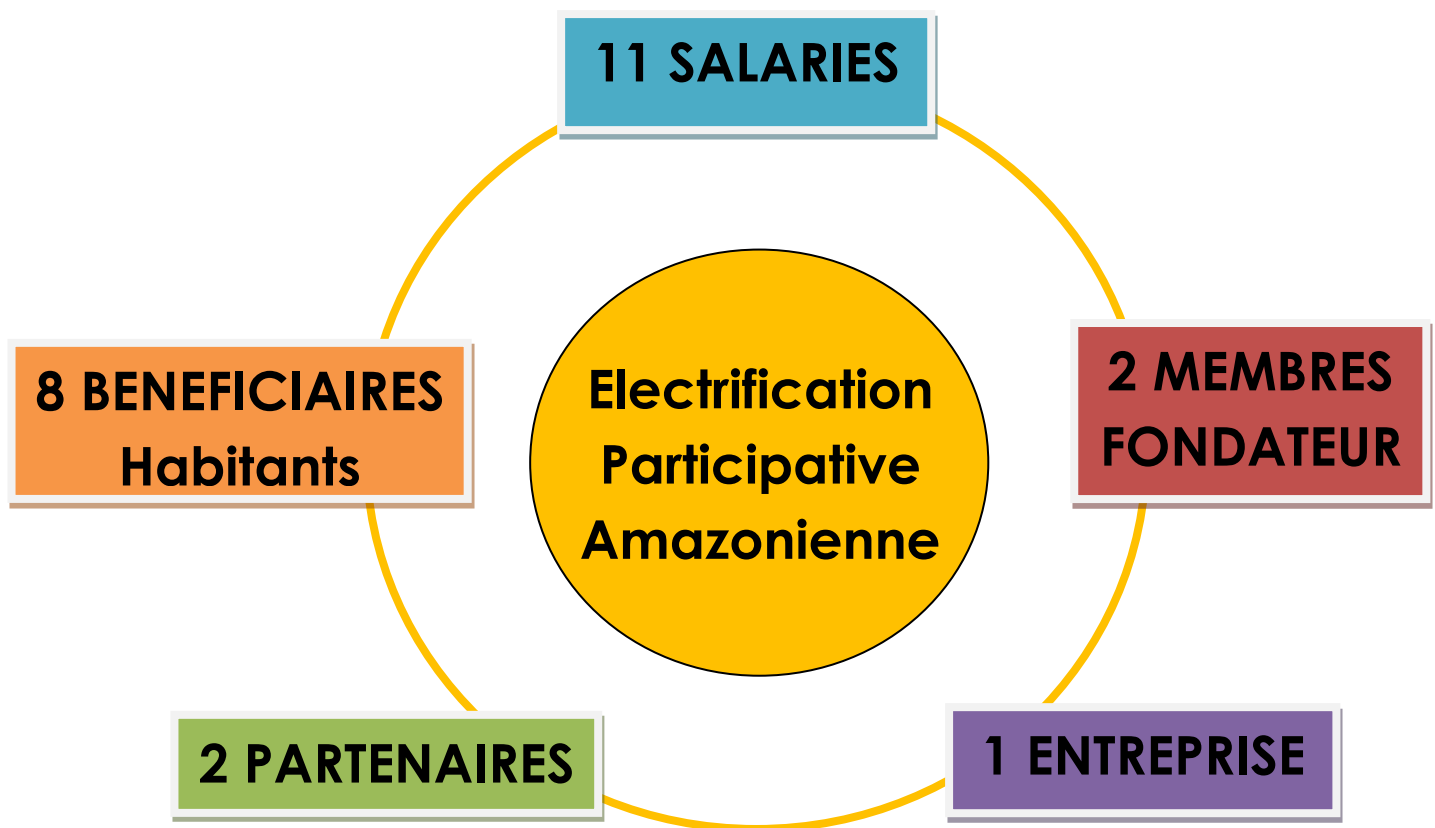
Notre réseau de partenaires



1.2. L'EQUIPE

- **Les associés**

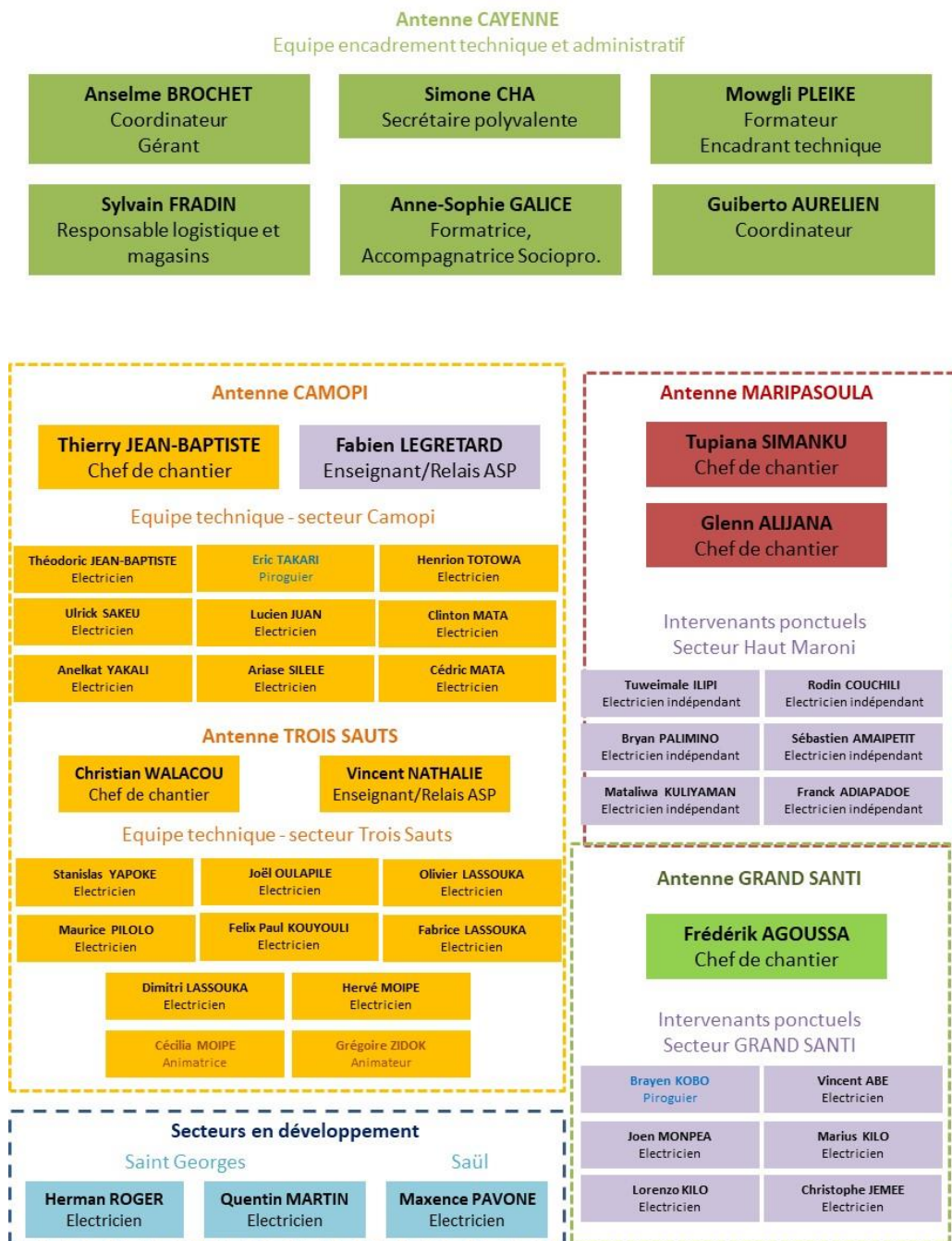
La Société Coopérative d'Intérêt Collectif est composée de 6 catégories d'associés : salariés, bénéficiaires, membres fondateurs, entreprises, partenaires individuels et du champs de l'ESS et Organismes publics. La société est dorénavant dirigée par 23 associés, répartis en 5 catégories, qui se réunissent autour d'un projet commun :



Dans la SCIC, chaque personne possède une voix indépendamment de son niveau d'implication humaine ou financière. Afin d'être en accord avec son idéologie de départ, la structure a souhaité en priorité intégrer ses salariés et les bénéficiaires dans son sociétariat. Elle ouvre désormais ses portes aux partenaires privés et aux organismes publics.

- **Les salariés**

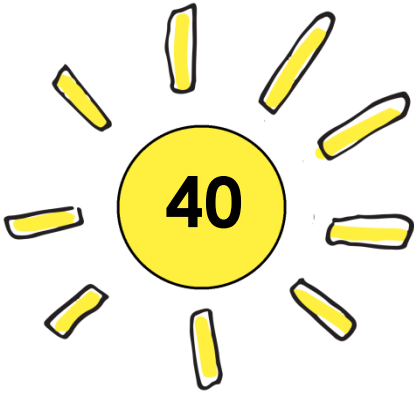
Sur l'année 2022, la société coopérative a employé 30 personnes réparties sur le territoire et a collaboré avec une dizaine d'intervenants techniques. Voici l'organigramme opérationnel de l'année écoulée :



Kwala Faya a également collaboré avec le GEIQ Multisectoriel afin de recruter une assistante de direction.

2. LES ACTIONS DE KWALA FAYA

2.1. LES CHIFFRES CLES DE L'ANNEE



Personnes salariées en CDI, CDD et CDDI



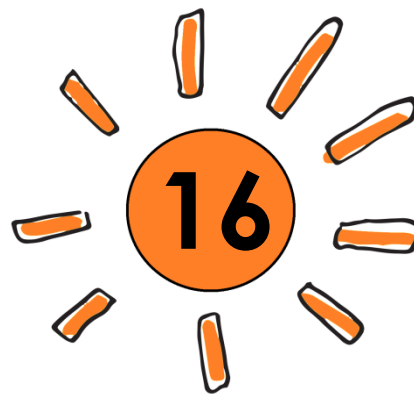
Electriciens habilités répartis dans les villages



Personnes en insertion



Actions menées en 2022



Dont prestations commerciales



Kits PV et mises en sécurité électrique



Nouveaux habitants formés à l'électricité

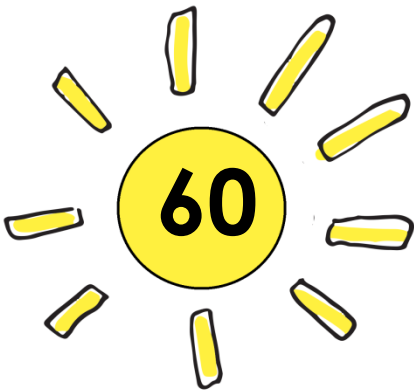


Kg d'emballages évacués



Tonnes de matériel électrique évacué

2.2. ELECTRIFICATION PARTICIPATIVE DES ECARTS DE CAMOPI



Kits PV installés



Habitants formés et mobilisés pour les travaux



Tonnes de matériel usagé évacué



Présentation

Pour faire suite au programme d'électrification de villages du Maroni et de l'Oyapock MAPOCK2, un projet similaire portant sur les écarts de la commune de Camopi avait été présenté aux Assises des Outre-Mer en 2018. Ce projet avait été retenu et présenté à Paris.

Il s'est finalement concrétisé fin 2019 par la publication d'un appel d'offre par la Mairie de Camopi pour l'électrification de 200 habitations situées sur les écarts de la commune, incluant l'ensemble des villages sur la rivière Camopi et sur l'Oyapock, dont Trois Sauts. L'objectif étant de donner un accès à l'électricité à l'ensemble des habitants de la commune. Lauréat de l'appel d'offre, Kwala Faya a mis en place ce projet avec le recrutement de 16 jeunes et d'un piroguier.

La fin du programme est prévue pour octobre 2023 avec un objectif de 200 habitations équipées de kits photovoltaïques et d'une installation électrique sécurisée. Au 31 Décembre 2022, 129 installations avaient été entièrement réalisées.

Ce marché inclut également la sensibilisation aux économies d'énergies, l'accompagnement des habitants quant aux usages et l'évacuation des anciennes installations solaires.

Commanditaire



2.3. ENTREPRISE D'INSERTION



Salariés en insertion



Formations

Présentation

Kwala Faya a été conventionné « Entreprise d'Insertion » pour la première année en 2020. Ce conventionnement a été prolongé jusqu'en 2024.

Dans le cadre du marché d'électrification de Camopi, 16 salariés ont été embauchés en contrat d'insertion avec un objectif de formation permettant une remise à niveau sur les savoirs de base et une montée en compétence dans le domaine de l'électricité. Six formations ont pu être mises en place :

- Formation aux savoirs de base dont des cours de mathématiques et de Français
- Formation au numérique
- Mise en place du parcours GERIP Compétences
- AFEST : perfectionnement au métier d'électricien
- PRAP
- Réparation débroussailleuses et tronçonneuses

Les salariés en insertion bénéficient d'un accompagnement socio-professionnel assuré par les coordinateurs et l'accompagnatrice socio-professionnelle.



A l'issue de ces formations, 2 stagiaires ont pu reprendre leurs études, un a été recruté au RSMA et un autre s'est engagé à la légion.

Partenaires



**Dieccte
GUYANE**

Direction des entreprises,
de la concurrence, de la consommation,
du travail et de l'emploi

2.4. CREATION DE LA FILIERE D'EVACUATION DES DECHETS RECYCLABLES A TROIS SAUTS



Kg de déchets d'emballage évacués

Présentation

Courant septembre 2019, Kwala Faya a mis en place un programme de tri des déchets sur le groupement de villages de Trois Sauts. Grâce aux 3 médiateurs recrutés par la SCIC parmi les habitants du village, le tri des déchets a pris forme sur l'un des sites les plus isolés de Guyane, avec aujourd'hui un taux de collecte d'environ 40% et une qualité de tri exemplaire.

Entre Septembre 2019 et Juin 2022, KWALA FAYA a évacué 2,5 tonnes de déchets d'emballages de Trois Sauts. La SCIC a par la suite effectué un transfert de compétence de cette activité à l'association locale PK+L afin que cette problématique soit prise en main par les habitants. Kwala Faya continue d'accompagner cette structure sur l'aspect logistique et a encore évacué environ 350 kg d'emballages fin 2022.



Partenaires



2.5. PIROGUE SOLAIRE

Présentation

En 2019, Kwala Faya a lancé l'étude pour la réalisation d'une pirogue solaire, intégrant un système de production photovoltaïque et un stockage de l'énergie par un jeu de batteries embarquées. L'objectif de ce projet était d'expérimenter un nouveau type de pirogue qui soit plus économique et écologique que les pirogues actuelles à moteur à essence.

Après plusieurs années d'étude puis de recherche de partenaire pour l'exploitation de la pirogue, et 6 mois de travaux d'adaptation, en Octobre 2022 la pirogue solaire de Kwala Faya a enfin vu le jour sur le bord du fleuve Montsinéry :



Malheureusement, la pirogue solaire a été volée au centre Nautique terre rouge de Montsinéry-Tonnegrande où elle était stockée, juste avant d'être inaugurée. La SCIC souhaite toutefois relancer ce projet porteur sur ce territoire.

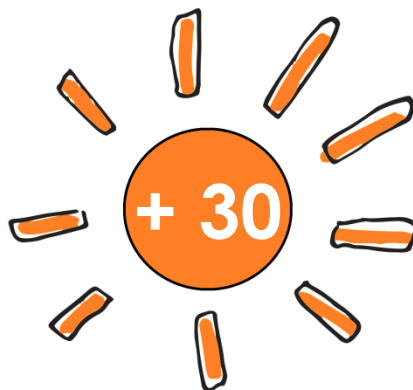
Partenaires



2.6. MAINTENANCE DES EQUIPEMENTS POUR LE RESEAU « CANOPEE » DE DIGICEL



Sites concernés



Interventions en 2022



Electriciens mobilisés

Présentation

Depuis 2016, Kwala Faya coordonne et réalise la maintenance des équipements techniques de Digicel dans les sites isolés de Guyane :

- Trois-Sauts, Camopi, Trois-Palétuviers, Tampak, Ouanary (Oyapock)
- Pidima, Antecume-Pata, Taluen, Cayode, Elahe, Monfina, Loka, Apaguy (Maroni)
- Saül



Ces interventions consistent à remettre en état de fonctionnement les réseaux 2G et 3G lorsque ceux-ci sont sujets à des dysfonctionnements. Dès que cela est nécessaire, Digicel transmet sa demande d'intervention auprès des coordinateurs de la SCIC qui relaient ensuite l'information aux électriciens des villages (Kwala Faya Men) les plus proches du site.

En plus d'une rémunération forfaitaire, ce partenariat permet aux Kwala Faya Men d'élargir leurs compétences à l'électrotechnique et à la télécommunication.

Commanditaire



2.7. MISE EN SECURITE DES MAISONS DU VILLAGE EBEN PALIKOUR



Nombre de salariés mobilisés



Nombre de maisons mises en sécurité électrique

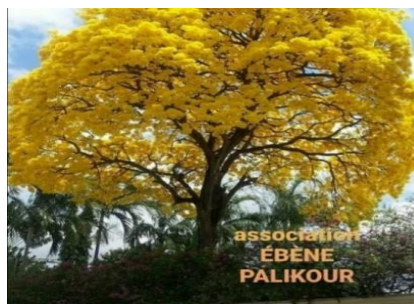
Présentation

Suite à une sollicitation d'EDF Guyane, la SCIC Kwala Faya est allée à la rencontre des habitants du village EBENE PALIKOUR situé sur la commune de Matoury au bord de le RN1. En effet, dans le cadre de la réalisation de la future centrale électrique au Larivot, EDF PEI a souhaité rendre possible l'accès à l'électricité aux habitants de ce village situé à proximité de la future centrale, qui n'avait jusqu'alors pas d'électricité.

C'est ainsi que la SCIC Kwala Faya a travaillé avec l'association EBENE PALIKOUR gérée par les habitants du village pour mettre en sécurité électrique la majeure partie des habitations du village.

Ce projet a permis d'une part à la SCIC de développer son territoire d'intervention sur le littoral et d'autre part aux Kwala Faya Men du Maroni de mettre en œuvre leurs compétences dans ce village tout en échangeant avec la population.

Commanditaire



2.8. FORMATIONS A L'ELECTRICITE POUR L'ASSOCIATION YENKUMU LUTU



Formations réalisées



Apprenants formés

Présentation

L'association YENKUMU LUTU est basée à Papaïchton et porte des ateliers et chantiers d'insertion (ACI) sur diverses thématiques : BTP, bois, briques, espaces verts, pépinière et compost. Cette association a souhaité former les salariés des filières « BTP et briques » à l'électricité via le parcours proposé par Kwala Faya sur le perfectionnement au métier d'électricien, qui comporte 4 formations.

En 2022, notre formateur est intervenu à 3 reprises sur la commune de Papaïchton pour enseigner les savoirs de base en électricité et entamer l'électrification des locaux de l'association.



Commanditaire



2.9. INSTALLATIONS SOLAIRES POUR LES HABITANTS



Territoires concernés



Installations réalisées

Présentation

De nombreuses familles sur les communes de l'intérieur n'ont toujours pas accès à l'électricité. On trouve des villages frontaliers avec le Brésil ou le Suriname, dont les habitants n'ont pas tous la nationalité française même s'ils vivent et travaillent pour certains sur le territoire guyanais. En conséquence, ces habitants ne rentrent pas dans le champ d'application des habituelles aides financières à l'électrification. Aussi, pour ces cas spécifiques, Kwala Faya propose des solutions commerciales avec des kits à plein tarif, mais des possibilités de paiements échelonnés.

Les territoires concernés à ce jour sont :

- Le Haut Maroni (côté français et surinamais)
- Le secteur de Grand Santi, de Mofina à Apaguy (côté français et surinamais)
- Le village de Villa Brasil, face à Camopi

2.10. STATIONS HYBRIDES



Techniciens mobilisés



Stations hybrides à équiper

Présentation

Suite à l'abandon l'année passée d'un projet transfrontalier d'électrification hybride « solaire/hydrolien », en partenariat avec un fabricant d'hydroliennes, Kwala Faya s'est associée avec une entreprise guyanaise (Amazon'Hydro Force) pour se positionner sur un appel à manifestation d'intérêt (AMI) des forces armées, pour ce même type de production d'électricité.



Ayant remporté l'AMI, la SCIC et l'entreprise ont équipé deux sites de l'armée : un premier sur l'Inini alimenté pour le moment seulement en solaire, et un second sur l'Approuague où la barge flottante, support des hydroliennes, a été dotée de panneaux photovoltaïques par nos soins.

Ces deux prototypes ont vocation à être des démonstrateurs pour nos stations hybrides. L'objectif est de tester ce mode de production in situ, avant d'envisager un déploiement à plus grande échelle pour les sites proches de cours d'eau importants.

Partenaire



2.11. MISE AUX NORMES ET EXTENSION DES ECOLES DU HAUT MARONI



Ecoles à réhabiliter



De matériel envoyé

Présentation

La mairie de Maripasoula a lancé un appel d'offre pour la remise aux normes électriques et l'extension des écoles de Cayodé, Elahé et Taluen, marché pour lequel la SCIC a été retenue sur le lot électricité en Mai 2022. Kwala Faya a effectué des visites de sites avec le bureau d'études ATTA et l'architecte en charge du projet en Juin 2022 afin de voir le niveau d'avancement du gros œuvre.



Malheureusement, en Décembre 2022, le gros œuvre a pris un retard conséquent et l'AMO n'assurait plus vraiment sa mission ce qui ne nous a pas permis d'avancer. A l'heure actuelle, le chantier connaît des retards importants et les travaux d'électricité n'ont toujours pas commencé. Le matériel a été commandé et est actuellement stocké dans nos locaux, et les plans d'exécution sont en cours de réalisation par le bureau d'études.

Commanditaire



2.12. PRESTATIONS DIVERSES



Partenaires opérationnels



Actions d'accompagnement et d'assistance

Présentation

Les entreprises privées ont régulièrement des besoins en accompagnement et en assistance logistique et humaine dans le domaine de l'électricité sur les communes de l'intérieur. En 2022, nous avons pu proposer nos services à 5 structures dont le parc amazonien de Guyane (PAG), l'hôpital et 3 sociétés privées pour des services allant de simples dépannages à l'entretien de centrales solaires, ou encore à la réalisation d'enquêtes énergétiques sur le territoire.

Ces actions nous permettent de mobiliser certains Kwala Faya Men sur des missions ponctuelles et de développer de nouvelles compétences.

3. GRANDS RENDEZ-VOUS

3.1. CONGRES DES SCOP

En Mars 2022, Kwala Faya a participé au congrès des sociétés coopératives se déroulant à Rennes. Mowgli PLEIKE salarié et sociétaire est allé à ce congrès pour représenter la structure et la Guyane.



3.2. CONCOURS LA FRANCE S'ENGAGE

En Mai 2022, Kwala Faya faisait partie des 3 structures guyanaises retenues en tant que finalistes du concours de la fondation « La France s'Engage », créée par François Hollande. Le gérant de la structure a été convié à un *bootcamp* (formation intensive) de 5 jours sur Paris avant de conclure avec une présentation des projets de l'association devant le Jury final.



4. RESTRUCTURATION

En 2022, la SCIC a souhaité prendre à nouveau un temps de réflexion sur sa structuration en raison d'un développement important du pôle formation, avec l'arrivée d'Anne Sophie GALICE et la montée en compétence de Mowgli PLEIKE, mais aussi afin de trouver une stratégie d'autonomisation financière avec la création d'une entité commerciale.

Dans ce cadre, le Dispositif Local d'Accompagnement (DLA) a été contacté pour mettre en place un diagnostic de la structure à l'aide d'un expert compétent.

M. Jean Luc CHAUTAGNAT, nous a alors accompagné pendant 2 semaines sur notre projet. Un séjour d'une semaine sur le Maroni lui a permis de découvrir notre territoire, notre contexte d'intervention et nos associés.



Le rapport rendu par M. CHAUTAGNAT a permis de définir une trajectoire à suivre pour répondre aux besoins d'évolution de la SCIC, avec notamment la création d'un groupement dans lequel se retrouvent :

- Une structure associative portant **l'organisme de formation** à créer
- Une structure coopérative mère, déjà existante et portant la partie **insertion**
- Une structure commerciale permettant de ramener des fonds à la SCIC et de placer les salariés en insertion en fin de parcours.

Un zoom a été fait sur le rachat d'une entité commerciale déjà bien établie en Guyane, opportunité qui s'est présentée dès le début de l'année 2022.

Afin de nous accompagner au mieux, M. CHAUTAGNAT a prolongé sa mission de conseil jusqu'au début de l'année 2023 pour le lancement des procédures administratives permettant cette restructuration.



ELECTRIFICATION PARTICIPATIVE AMAZONIENNE

485D Route de la Distillerie – COGNEAU LAMIRANDE
97351 MATOURY
SIRET : 753 678 010 00038
www.kwalafaya.org
05 94 39 35 93
kwalafaya@kwalafaya.org