

2024 Rapport d'activité



Sommaire

Edito.....	4
Introduction.....	5
Le RESES en chiffres.....	8
Engager et mettre en réseau.....	9
Rencontres inter-associatives.....	10
Semaines Etudiantes de l'Ecologie et de la Solidarité (SEES)	11
Week-end Etudiant pour une Société Ecologique et Solidaire (WESES)	14
La Semaine Etudiante de la Reduction des Déchets (SERD)	16
Encapaciter et outiller.....	19
Encapaciter et outiller les étudiant·es pour l'action écologique et solidaire.....	20
Déployer des ressources pédagogiques pour passer à l'action.....	22
Former et sensibiliser pour aller plus loin.....	24
Porter les voix.....	27
Un contexte politique contraignant.....	28
Outils et audit du réseau du RESES.....	29
Campagnes co-portées et négociations internationales.....	30
Programme insertion & emploi	31
Programme alimentation durable.....	33
Organigramme.....	35
Le bilan financier.....	38
Les partenaires.....	39

2024 aura décidément été une année d'une très haute intensité. Bousculé par le contexte, le RESES n'en aura pour autant pas moins **tenu bon sur ses ambitions**. Aussi, alors que la dissolution de l'Assemblée nationale a plongé le pays et le monde associatif dans l'inconnu, le RESES peut s'enorgueillir - et c'est un fait marquant de l'année - d'avoir su mobiliser ses équipes, ses instances et son réseau en défense des étudiant-es et du modèle associatif. De ces troubles, le RESES sort renforcé, dans ses alliances comme dans la conviction que **le réseau est capable d'un engagement collectif d'ampleur**.

Aussi, alors que l'écologie et la solidarité (nationale comme internationale) sont désormais **systématiquement remises en question, cette mobilisation a su nous fédérer et nous structurer**. Face au rétrécissement des enjeux d'écologie, de solidarité ou même des problématiques très concrètes de paupérisation des étudiant-es dans le débat public, les termes *"réseau"* et *"solidarité"* s'affirment comme des valeurs cardinales dans un monde en quête de repères. Il faudra donc désormais s'appuyer sur cet engagement collectif pour mener nos missions, dans un contexte peu favorable au monde associatif. **L'impératif d'une transition écologiquement viable et solidairement juste renforce donc notre conviction d'un rôle essentiel à jouer**.

Au-delà de ce temps fort de mobilisation, le RESES a **consolidé ses missions** :

- Assurer le dynamisme des antennes locales pour renforcer les liens entre nos associations ; former les étudiant-es partout en France sur les enjeux écologiques et de solidarité ;
- Porter leurs voix partout où il est possible que des acteur-ices les entendent.

Plus que jamais, nous portons la conviction d'avoir contribué à être un rempart contre la division, le repli sur soi et la perte d'espoir, particulièrement concernant le monde étudiant.

C'est donc tout naturellement que l'association a **continué d'approfondir la réflexion stratégique amorcée l'an passé et termine l'année. Un cap clair donc**, traduit par les éléments suivants :

- Un parcours d'engagement clarifié porté par et pour nos membres ;
- Une assise territoriale toujours renforcée, pour asseoir notre légitimité ;
- Une capacité à ouvrir les portes du milieu étudiant auprès de nos partenaires et acteur-ices des transitions.

Ces évolutions stratégiques, produit des décisions de la précédente assemblée générale, se traduisent en effets concrets : plus de 1000 activités labellisées SEES, un WESES retravaillé avec des parcours d'engagement pour consolider la formation de nos membres, un pôle pédagogique structuré aux méthodologies améliorées, une équipe réseau renforcée... On fait donc le point sur cette année aussi riche qu'intense dans un rapport moral haut en couleurs (de notre nouvelle charte, cela va sans dire) !

Vous en souhaitant une très bonne lecture,

Mathis Fidaire, président
Simon Playout, délégué général

Introduction

Un projet en pleine évolution

tourné vers 2027

A l'aube de ses 18 ans, le RESES a entamé une profonde révision de son projet associatif et ce, dès 2023. Cette refonte, validée lors de l'Assemblée Générale 2024, vise à répondre à une croissance forte et à une diversité croissante des initiatives. L'élargissement de son champ d'action, tout en permettant un accroissement des engagements, a créé un risque de dispersion. Il était donc crucial de **clarifier et de structurer les ambitions de l'organisation pour renforcer son efficacité et sa cohérence**.

Renforcer notre projet et consolider notre vision

tourné vers 2027

Le RESES se positionne désormais comme le **facilitateur des dynamiques étudiantes**, avec une approche collaborative au cœur de ses actions.

“devenir le **réseau de référence pour les étudiant-es engagé-es** dans la transition écologique et solidaire.”

L'objectif principal à l'horizon 2027 est de...

Pour y parvenir, nous avons défini 3 axes stratégiques

Renforcer l'ancrage territorial pour une présence plus locale

Diffuser nos projets et messages plus largement, pour un impact plus grand

Recréer du lien avec nos associations membres pour une meilleure cohésion au sein du réseau

structurer une **communauté forte** et plus engagée dans les actions de transition écologique et solidaire.

Afin de ...

Stratégie 2023/2024

le "Masterplan"

Une stratégie sur 12 mois a été mise en place à partir de juillet 2023 pour concrétiser ces ambitions.

Quatre priorités ont été définies.

- Mettre en œuvre le projet associatif révisé, avec une gouvernance plus claire et cohérente
- Fluidifier le fonctionnement interne, en simplifiant les processus de décision
- Intégrer les recommandations de la CNE 2023 pour mieux répondre aux attentes des étudiant-es
- Renforcer la présence territoriale pour être plus proche des associations locales

Une nouvelle organisation interne a été créée, avec un pôle pédagogique dédié pour accompagner les associations membres et leur fournir des ressources adaptées à leurs besoins spécifiques.

Évaluation et ajustements

premier bilan 2024

Pour orienter ses actions, le RESES a mené une évaluation auprès de 46 associations membres, identifiant plusieurs défis :



La mobilisation des bénévoles



Le manque de visibilité



La difficulté à obtenir des financements

Plusieurs besoins ont également été exprimés

74,5%

des associations souhaitent un engagement plus actif dans la communauté RESES

87%

veulent un accompagnement post-formation et des cycles de formation plus structurés

80%

de taux de satisfaction pour l'accompagnement local

Les priorités du plaidoyer :



La transition écologique des campus



L'alimentation durable via les CROUS



L'action auprès des collectivités locales

Consolidation et collaboration renforcées

2025

L'année 2025 sera marquée par la mise en place d'un projet tutoré pour **approfondir les résultats de l'évaluation et proposer des outils adaptés**. Ce projet permettra d'optimiser l'accompagnement en plaidoyer et de renforcer la stratégie de territorialisation. 45 associations ont aussi exprimé leur intérêt pour des entretiens qualitatifs afin de co-construire des formats adaptés à leurs besoins.

Objectifs clés 2024/2025

faire communauté avec nos membres

Consolider la communauté RESES et renforcer le sentiment d'appartenance

Les actions structurantes menées en 2024 :

- Une **refonte du processus d'adhésion** pour un suivi annuel plus adapté ;
- Une **qualification plus fine des associations membres** pour mieux valoriser leurs actions ;
- La mise en place d'un **thème annuel** : « Faire communauté », qui guidera la stratégie pour cette période.

Nos enjeux pour l'année 2024/2025

Vers un projet associatif structuré et durable

(2025-2027)



Encapaciter les associations membres en leur fournissant des outils pour structurer leurs actions et porter un **plaidoyer efficace**.



Territorialiser le RESES en consolidant les antennes locales.



Renforcer **l'éducation populaire** dans les formations et dans l'organisation elle-même.



Structurer le suivi d'impact pour mieux évaluer les actions et leur efficacité.



Affirmer les **prises de position** du RESES dans les débats publics, en consultation avec ses membres.

Ces étapes permettront de **structurer durablement** l'organisation pour accompagner la transition écologique et solidaire des étudiant·es dans les années à venir.

Quel impact sur notre communication ?

Après avoir analysé notre réseau, construit des plans d'actions, mis en œuvre notre master plan, il était essentiel de **valoriser nos travaux et d'illustrer ce cap**. Le pôle communication, en lien avec une partie de l'équipe, a donc travaillé à une **refonte de l'identité visuelle du RESES**.

Les objectifs de cette refonte :

- ✓ Avoir une identité alignée avec nos valeurs
- ✓ Mettre nos membres au cœur de la communication du RESES
- ✓ Améliorer la lisibilité de nos actions

Ce qui a été fait en 2024 :

- ✓ Une nouvelle charte graphique
- ✓ Une adaptation du logo

Exemple de contenu en co-création avec nos membres



ET POUR 2025 ?

- Un nouveau site internet plus lisible qui intègre les enjeux d'inclusivité.
- Le développement d'un espace membre sur le site internet.

Le RESES en chiffres

8

villes antennes

180

associations membres*

*dont 104 à jour d'adhésion

1

projet associatif
clarifié

14

salarié·es

10

services civiques

1

nouvelle identité
graphique

8

communautés
Télégram

5500

followers sur le compte
Instagram national

100 000

vues sur notre site
internet

39

interventions

dont

8 articles, 18 tables rondes, 7
discours, 1 formation, 4
communiqués de presse, 1 interview
radio, 1 conférence de presse



engager
&
mettre en réseau

Rencontres inter-associatives

aka les RIA

2024

A quoi ça sert les RIA ?

- Rencontrer et faire se rencontrer les associations étudiantes ;
- Dynamiser le réseau en facilitant les échanges et les synergies entre associations ;
- Présenter les temps forts et dispositifs d'accompagnement du RESES.



Les chiffres clés de 2024

11

RIA

→ dans

8

villes antennes

138

participant-es

71

associations présentes

Quelques initiatives

locales

Lyon

Partenariat avec Arte et Notre Affaire à Tous, projection d'un documentaire sur la justice sociale suivie d'un débat

Bordeaux

Atelier de sensibilisation aux élections européennes animé par Echo'logik

Lille

Animation ludique "Loup-garou de l'Amazonie" avec le CCFD Terre Solidaire

ET POUR 2025 ?

Des rencontres inter-associatives **co-construites avec nos associations membres** et des **formats innovants** pour se former aux enjeux de la transition écologique et solidaire !



SEMAINES ÉTUDIANTES DE L'ÉCOLOGIE ET DE LA SOLIDARITÉ

aussi appelées les **SEES**

2024

Les SEES en bref

Temps fort majeur du RESES depuis 2015, les Semaines Étudiantes de l'Écologie et de la Solidarité visent à accompagner et valoriser toutes les initiatives étudiantes sur les enjeux de transition écologique et solidaire. En 2024, ce temps fort passe, pour la première fois, la barre des mille actions labellisées, signe de son ancrage toujours plus important dans la vie associative étudiante et de l'engagement des acteur·ices du monde étudiant sur ces enjeux !

Sortie botanique

à l'Université d'Avignon



Les chiffres clés de 2024

1031

+5%*

actions
labellisées

*comparaison avec 2023

124

porteur·euses de projets
(dont 77 associations étudiantes)

80

villes impliquées

69

campus impliqués



L'engagement des participant·es

67%

ont bénéficié d'un
accompagnement du RESES

90%

souhaitent participer
aux SEES 2025

Y a du nouveau !



Nouveau **nom** et nouvelle
identité graphique pour une
meilleure visibilité



Thème "**Voix étudiantes**" en
lien avec la Consultation
Nationale Étudiante



Trophées SEES repensés :
5 thématiques transversales

Les trophées SEES



Biodiversité

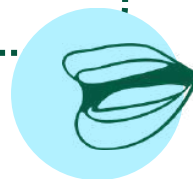
Le chiffre en lien :

La biodiversité est un enjeu écologique qui préoccupe fortement les étudiant·es. (42% le considèrent comme un enjeu prioritaire)*

Le projet lauréat : Le projet Taxon.

Des inventaires participatifs de la faune du campus à destination des étudiant·es et du personnel de l'Institut Agro Rennes-Angers.

Plaidoyer



Le projet lauréat : SEES U-Nîmes

Une manifestation festive réunissant cyclistes, rollers, skaters et piétons le long d'un parcours joyeux et excentrique !

Le chiffre en lien :

77% des étudiant·es considèrent que leurs intérêts sont sous-représentés.*



Alimentation durable

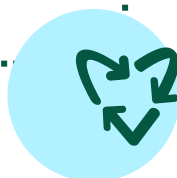
Le chiffre en lien :

78% modifient leurs habitudes alimentaires pour plus d'écologie.*

Le projet lauréat : M-TECH

Un quiz autour des questions du commerce équitable, qui permet aux étudiant·es de mieux comprendre les enjeux, les relations producteur·rices et consommateur·rices et les impacts de ce que nous consommons.

Economie circulaire

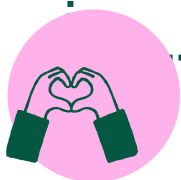


Le projet lauréat : Circumactio

Un défilé qui mêle performances artistiques en tout genre (drag, contes, chants) et faisait la promotion de l'upcycling et la seconde main.

Le chiffre en lien :

35% des étudiant·es veulent plus de tri sélectif.*



Solidarités

Le projet lauréat : La semaine des solidarités

Karnaval a organisé un festival qui permet de parler des sujets en lien avec la solidarité de manière festive au travers de "konférences", de défilés, de quiz, de bal folk ou encore de projections de films.



Les gagnant·es

des trophées SEES 2024

L'impact digital

33000

comptes atteints sur Instagram

73

publications
valorisant les SEES

369

consultations en ligne du guide
des porteur·euses de projet



ET POUR 2025 ?

L'année 2024 est marquée par une augmentation du nombre d'actions labellisées (+5%) et un engagement croissant des acteur·ices du monde étudiant sur les enjeux d'écologie et de solidarité...

Pour la prochaine édition, le RESES poursuivra son travail d'accompagnement des associations étudiantes en proposant différents niveaux d'engagement avec des actions clés en main et de nombreuses ressources et formations pour faciliter le passage à l'action.

Le Week-end étudiant pour une société écologique et solidaire

2024

De son petit nom le WESES



Notre affiche pour l'édition 2024

Le WESES en bref

Le WESES est l'événement annuel et national de réseau **qui rassemble la communauté étudiante** autour d'échanges, de formations et de co-construction sur les enjeux de la transition écologique et solidaire. Il vise à **favoriser la mise en réseau, valoriser l'engagement étudiant et renforcer les compétences des participant-es sur les enjeux de transition écologique et solidaire.**

La nouveauté 2024

L'édition 2024 a introduit une innovation majeure à travers des **parcours thématiques d'engagement**, permettant aux étudiant-es de suivre un itinéraire structuré autour d'une thématique précise de transition. Cette approche immersive a combiné conférences, ateliers et formations pour une approche pédagogique complète.

Les objectifs du WESES



Rassembler et faire monter en compétence les étudiant-es sur les enjeux écologiques et solidaires.



Réunir et valoriser des étudiant-es et des associations étudiantes engagées dans la transition écologique.



Créer des espaces d'échange et de mise en réseau entre des structures diverses de l'écologie et de la solidarité et des étudiant-es.

269

participations
(178 le samedi, 84 le dimanche.)

86%

des participant·es étudiant·es
(7% jeunes diplômé·es, 7% lycéen·nes.)

53

associations étudiantes du
réseau présentes ou
représentées.

Nos engagements



Inclusivité et accessibilité :

obtention du label 100% Handinamique



Impact écologique réduit :

obtention du label Ecofest



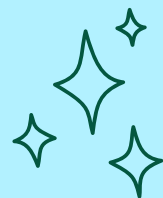
Engagé pour le zéro déchet :

valorisation de plus de 260 fruits et légumes
invendus lors de la Disco Salade

Les nouveautés !

L'édition 2024 a proposé 4 parcours thématiques, chacun structurant un cycle de conférences, ateliers et formations :

- biais écologiques
- futurs souhaitables
- alimentation durable
- engagement étudiant



Quelques chiffres
par activité



Conférence "Pas de justice
climatique sans justice sociale" :
48 participant·es



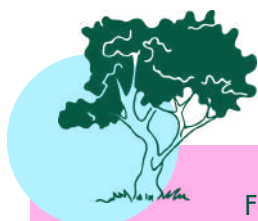
Formation "Déconstruisons
l'écologie" : 41 participant·es



Atelier "L'écologie à
l'intersection des autres luttes" :
23 participant·es

95%

des participant·es estiment que le
WESES a répondu à leurs attentes



ET POUR 2025 ?

Faire un maximum de liens avec le calendrier universitaire et
les temps forts portés à l'année.

La semaine étudiante de la Réduction des Déchets

2024

↪ aussi appelée la SERD

La SERD en bref

Troisième temps fort annuel du RESES, la Semaine Étudiante de la Réduction des Déchets (SERD) mobilise l'écosystème étudiant autour de la réduction des déchets et de l'économie circulaire. Pour la 5ème année, le RESES s'est associé à **l'ADEME** pour déployer une édition 2024 axée sur **l'alimentation durable**, un enjeu à la croisée des dimensions écologiques et sociales touchant fortement le monde étudiant.

Face à la précarité alimentaire grandissante, **la SERD a favorisé des initiatives concrètes pour promouvoir une alimentation accessible et responsable**. En structurant les actions autour de cette thématique, elle a permis d'accompagner les étudiant-es vers des pratiques plus durables et solidaires.



Objectifs



Mobiliser le milieu étudiant pour la mise en place de projets participant à la réduction des déchets et à l'économie circulaire sur les campus



Sensibiliser l'écosystème étudiant sur ces enjeux



Valoriser l'engagement du monde étudiant dans la transition écologique et sociale

Chiffres clés

335

actions labellisées
sur tout le territoire

70

porteur-ses de
projets

+ 90%

d'entre elles-eux
recommanderaient la SERD à
d'autres porteur-ses de projets

Quelques actions

locales

Le festibouffe

La 2ème édition de ce festival sur la précarité alimentaire étudiante, qui a réuni 100 participant-es, avec village associatif, ateliers, dons de matériel culinaire, table-ronde et repas partagé, organisé en partenariat avec BelleBouffe et VRAC Lyon.

Les CELAD

Lancement des Conventions Étudiantes Locales de l'Alimentation Durable (CELAD) à Paris et Lyon.

La nuit de la biodiversité

Événement de sortie du nouveau guide "Biodiversité sur les campus" du RESES ayant réuni plus de 20 étudiant-es représentant près de 10 assos.



La promotion des CELAD au complet

Nouvelle édition, nouvelle plateforme

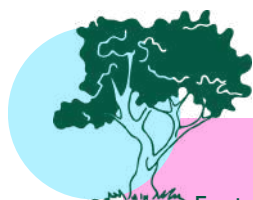


Nouvelle plateforme SERD : un outil amélioré pour accompagner les porteu-euses de projet et valoriser les initiatives avec un programme national officiel.



Le Trophée SERD 2024 récompense un projet innovant et à impact sur l'alimentation durable avec une récompense de 500€ pour l'asso lauréate.

Cette année, c'est l'association **SolidariTerre** qui a été récompensée avec une semaine à thème sur l'alimentation durable : ciné-débat, petit déjeuner anti-gaspi, Disco Soupe, ateliers de sensibilisation, et bien d'autres... qui a permis de sensibiliser les étudiant-es d'UniLaSalle Beauvais pendant la SERD !



ET POUR 2025 ?

Fort de son partenariat avec l'ADEME, pour 2025, le RESES souhaite se **recentrer sur son cœur d'activités**, à savoir **l'outillage des associations étudiantes et la mobilisation de l'écosystème**. Ainsi, le RESES proposera lors de la SERD étudiante : une aide financière, des actions "clés en main", des formations spécifiques, des ressources complémentaires et un trophée spécifique. Les associations seront encouragées à recenser leurs actions directement sur la plateforme de l'ADEME.

“ Si vous avez le cœur au bon endroit, vous avez toutes et tous votre rôle à jouer. ”

Claire Nouvian, Militante écologiste, fondatrice et directrice de BLOOM





**ENcAPaciter
& outiller**

Encapaciter et outiller les étudiant·es pour l'action écologique et solidaire

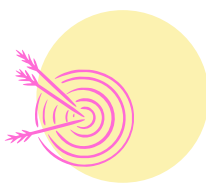
Le pôle pédagogique en bref

Face à l'urgence climatique et aux aspirations grandissantes des étudiant·es à agir concrètement pour un avenir plus durable, le RESES a, en 2024, structuré un pôle pédagogique autonome. Lors de cette phase de structuration, trois éléments clés ont été pris en compte.

Un pôle ...



Qui travaille avec les **méthodologies d'éducation populaire**



Structuré par et autour d'une méthodologie de **mesure d'impact renforcée**



Dédié à la création et la distribution de **ressources** avec le **soutien de bénévoles internes au réseau**

Le pôle est donc aujourd'hui pleinement opérationnel !

Structuré autour de ressources pédagogiques et de formations, il vise à **encourager**

l'engagement et la mobilisation des associations étudiantes à l'échelle des campus. En donnant aux étudiant·es les clés de compréhension et d'action, nous souhaitons impulser une dynamique durable, collaborative et inspirante pour favoriser la transition écologique et solidaire au sein de l'enseignement supérieur.

La structuration en détails

La création du pôle pédagogique répond à un besoin identifié lors de la dernière Consultation Nationale Etudiante : **accompagner les jeunes dans leur engagement. Structurer les ressources mises à leur disposition est un préalable impératif à leur passage à l'action.**

7/10

étudiant·es veulent plus de formations sur la transition

76%

considèrent la formation comme une solution efficace pour la transition

63%

veulent agir mais ne savent pas comment

Ces constats ont imposé la structuration d'un pôle pédagogique, autour de **deux axes** :

- 1** Sa constitution ad hoc avec une orientation éducation populaire renforcée et la **création d'un poste de responsable pédagogique et d'une alternance en innovation pédagogique**.
- 2** Le déploiement d'un **questionnaire d'évaluation du réseau** afin de structurer un pôle répondant au mieux aux besoins.

Quelques chiffres de l'évaluation de réseau

87%

des répondant-es veulent un accompagnement post-formation

35

personnes souhaitent devenir formateur-rices

100%

sont intéressés par des cycles de formation

Afin de travailler de manière transversale, il a été décidé de faire du pôle pédagogique un pôle support des programmes et activités de l'ensemble des équipes.

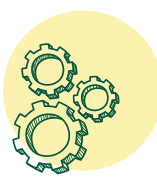
Ce choix s'est notamment traduit par :



La programmation des CELAD



L'animation des formations d'équipe



L'accompagnement à la mesure d'impact des programmes.



La création d'un jeu du réseau

Test du jeu des asso



Deployer des ressources pedagogiques Pour passer a l'action

Armelle & Ombeline

le pôle pédagogique



Le pôle pédagogique en bref

Le pôle pédagogique produit des ressources pédagogiques **accessibles à tous·tes et gratuitement en ligne**. L'année 2024 a été marquée par la sortie de deux guides, selon une méthodologie innovante : chaque guide est constitué d'une version PDF mais aussi d'une base de données évolutive.

Découvrez-vite nos nouveaux guides !



Le guide biodiversité

sur les campus

Ce guide met en lumière l'importance de la biodiversité sur les campus et donne aux étudiant·es et aux associations les clés pour agir. Il propose des outils pratiques pour favoriser la préservation des écosystèmes et sensibiliser la communauté étudiante à ces enjeux.

Ses objectifs :



Sensibiliser les étudiant·es et les associations à la préservation de la biodiversité.



Mettre en avant leur rôle au sein des campus dans cette dynamique.

Actions réalisées :



Refonte et mise à jour du guide en intégrant les liens entre climat, biodiversité et justice sociale.



Collaboration avec 14 partenaires et 10 structures engagées.



Organisation d'un événement de lancement à Montpellier (20 étudiant·es, 6 associations).



Mise en place d'une version PDF (1084 téléchargements en 8 mois) et d'une plateforme en ligne (100 consultations depuis novembre 2024).



Campagne de communication atteignant 30 000 comptes et générant 300 clics.

Le guide économie circulaire

sur les campus

Face à l'urgente nécessité de réduire les déchets et d'adopter des pratiques plus durables, ce guide accompagne les étudiant·es et les établissements dans la mise en place de démarches d'économie circulaire. **Il offre des pistes concrètes pour adopter un mode de vie étudiant plus respectueux de l'environnement.**

Actions réalisées :

- ✓ Conception entre novembre 2023 et avril 2024.
- ✓ Participation de la Région Ile-de-France et autres partenaires stratégiques.
- ✓ Lancement officiel le 8 juillet 2024, avec 50 participant·es.
- ✓ Campagne Instagram pendant la SERD 2024.
- ✓ Version PDF (122 téléchargements) et base de données en ligne (233 clics).
- ✓ Préparation d'un événement de restitution en 2025.

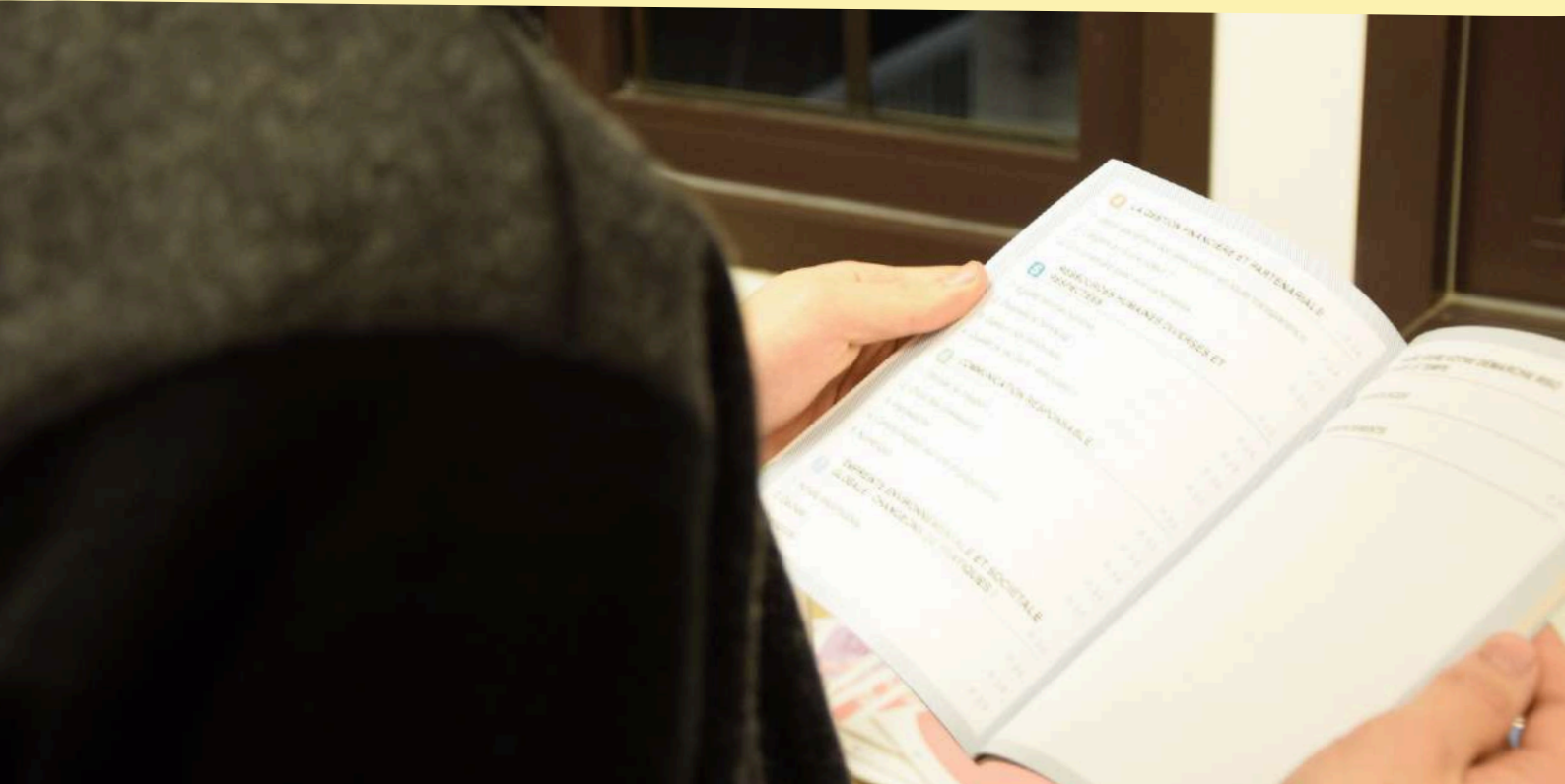
Ses objectifs :



Favoriser le passage à l'action pour un campus zéro déchet.



Partager des initiatives, des retours d'expériences et de bonnes pratiques.



Former et sensibiliser pour aller plus loin

Le pôle pédagogique propose des formations à destination des membres d'associations étudiantes. L'année 2024 a été marquée par la **refonte des formations**, la création de nouvelles formations, le lancement d'une promotion d'animateur·ices bénévoles et l'animation de formations.

Refonte des formations et création de nouvelles

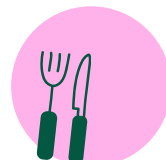
Afin de rendre les formations accessibles et dynamiques, elles ont été repensées pour **inclure des méthodes d'éducation populaire et favoriser la participation active des étudiant·es**. L'objectif est d'améliorer leur efficacité et leur impact en renforçant l'apprentissage par l'expérience et la mise en pratique.

Cela est passé par la formation de la responsable pédagogique aux méthodes d'animation de l'éducation populaire.

Deux formations ont été renouvelées intégralement, pour les ancrer davantage dans la réalité des campus :



Mobilité douce



Alimentation durable



Le catalogue des formations a été mis à jour pour rendre compte de ces évolutions

+ 1300 de consultations

Lancement du Programme BEES

Le programme BEES (Bénévoles Engagés pour l'Écologie et la Solidarité) vise à **structurer et renforcer une communauté d'étudiant·es engagé·es**, capables de porter des actions et de sensibiliser leurs pairs aux enjeux écologiques et solidaires. Lancé en 2024, il repose sur une formation initiale à l'éducation populaire et l'animation, suivie d'un accompagnement continu via des webinaires mensuels et un kit de ressources dédié.

Quelques étapes :

10

bénévoles formé·es à Lyon en octobre 2024.



Webinaires mensuels et création d'un kit bénévole.



A partir de 2025, une vingtaine de recrutements sont prévus annuellement.

La première promotion de BEES



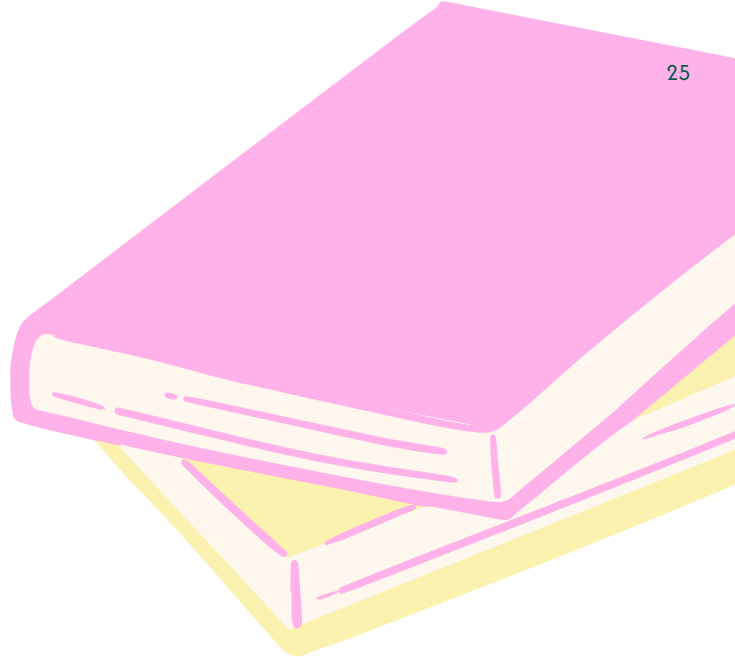
Dispense de formations en 2024

39

formations
dispensées

25

formations à la demande
des établissements



Des actions pour 2025

Janvier

Création de
questionnaires
d'émargement et de
suivi d'impact

Avril

Création de cycles de
formations à
destination de nos
associations
étudiantes membres

Juin

Formation des
instances du RESES

Septembre

Mise à jour du guide
événementiel
responsable

Le programme "encapaciter" en 2024

- ✓ Structuration du pôle pédagogique
- ✓ Engagement renforcé avec la première promotion de formateur·ices bénévoles.
- ✓ Réponse aux besoins des étudiant·es et associations grâce à une évaluation réseau approfondie.

2

guides refondus et
largement diffusés.

548

étudiant·es formés
en 2024.

Les bases sont posées pour une **montée en puissance de l'accompagnement et des ressources disponibles** pour la transition écologique et solidaire sur les campus en 2025.



“ L'éducation populaire, c'est apprendre ensemble en imaginant collectivement les manières de refaire le monde et le faire en apprenant. Il n'y a pas de chemin, le chemin se fait en marchant. ”

Antonio Machado, poète espagnol





**Porter
les voix**

UN CONTEXTE POLITIQUE CONTRAIGNANT

L'année 2024 a été marquée par une instabilité politique majeure en France, bouleversant profondément nos actions de plaidoyer. Dans ce contexte mouvant, le RESES a dû adapter sa stratégie et ses priorités, notamment en mobilisant son équipe pour **inciter les jeunes à voter**. Cette réorganisation a entraîné des reports et des annulations de projets, mais aussi des enseignements cruciaux pour la résilience et l'adaptabilité de notre réseau.

- Suspension de plusieurs campagnes et travaux de fond ;
- Perte de contacts et de dossiers stratégiques (SNANC, cartographies, etc.) ;
- Arrêt temporaire du plaidoyer législatif et des agendas ministériels ;
- Difficultés de financement pour la transition écologique des CROUS (PLF 2025) ;
- Limitation des recrutements pour renforcer le pôle plaidoyer.

DISSÉMINATION DE LA CONSULTATION NATIONALE ÉTUDIANTE

Une campagne 360° pour un impact maximal

La Consultation Nationale Étudiante (CNE) est un outil central du RESES qui permet de comprendre et d'orienter les engagements des jeunes. En 2024, nous avons déployé une campagne de grande envergure pour diffuser largement ses résultats et inciter à l'action. Ce travail a permis d'étendre notre influence auprès des étudiant·es et de renforcer les liens avec nos partenaires.



Campagne print :

250 affiches distribuées,
12 établissements atteints
44 lieux de vie couverts



Campagne digitale :

Post engagement : 125 000 comptes atteints
Post alimentation : 64 000 comptes atteints
Post insertion : 43 500 comptes atteints



#Secouetoncampus :

4 mesures phares : engagement étudiant, transformation des campus (#LabelDDRS), partenariats responsables, offre alimentaire durable

Objectif 2025 : transformation en boîte à outils pédagogiques

OUTILS ET AUDIT DU RESEAU DU RESES

Renforcement des capacités des associations

Pour permettre aux associations étudiantes d'agir efficacement, le RESES développe des outils concrets et des formations adaptées. En 2024, nous avons **renforcé cet accompagnement** avec de nouveaux formats pédagogiques, facilitant l'accès aux stratégies de plaidoyer et à la mobilisation sur les campus.

Formations

30 étudiant-es formé-es au plaidoyer en 2024

Jeu de la CNE

Serious game sur les freins et leviers d'engagement

Boîtes à outils

Synthèses, ressources légales, plans stratégiques, modèles de pétition

REPRÉSENTATION INSTITUTIONNELLE : PORTER les VOIX ETUDIANTES

Sièges dans les instances nationales

L'engagement du RESES ne se limite pas aux campagnes de sensibilisation. Nous siégeons également au sein de **plusieurs instances nationales**, garantissant ainsi la prise en compte des préoccupations étudiantes dans les décisions politiques et institutionnelles.

CNTE

Conseil National de la Transition Écologique :
1 plénière, 1 réunion d'influence

CNA

Conseil National de l'Alimentation :
2 plénières, 2 réunions interorgas

CNEC

Conseil National de l'Économie Circulaire :
2 plénières, 1 délégation à une association membre

TEDS

Ateliers TEDS :
4 ateliers

DEFENDRE L'ÉCOLOGIE ET LES JEUNESSES PENDANT LES LEGISLATIVES ANTICIPÉES

Lorsque les élections législatives anticipées ont été annoncées, le RESES a pris la décision de se mobiliser pleinement. **Cette campagne a été un défi majeur**, mais elle a démontré notre capacité à réagir rapidement et efficacement pour défendre les intérêts des jeunes.

17

posts

50

stories de relai

1

Collaboration inter organisationnelle

avec la Fage et le Sonar



CAMPAGNES CO-PORTEES ET NEGOCIATIONS INTERNATIONALES

Campagnes notables

Le RESES a participé à plusieurs campagnes d'envergure visant à défendre des causes essentielles pour les jeunes et l'écologie. **Ces initiatives collectives ont permis d'amplifier notre impact et de sensibiliser davantage de personnes.**

Tout le monde s'en fout

Campagne visant à sensibiliser la jeunesse sur des thématiques environnementales et sociétales à travers des formats percutants et pédagogiques.

Pas de pollueurs sur les campus

(Les Amis de la Terre) Campagne visant à contester la présence et l'influence des entreprises polluantes dans les établissements d'enseignement supérieur.

Restructuration du plaidoyer international

Face aux défis logistiques et stratégiques des négociations internationales, le RESES a revu son engagement dans les campagnes de plaidoyer international en 2024. Loin de nous désengager, **nous avons choisi d'adopter un rôle de soutien et d'accompagnement des initiatives portées par les jeunes engagés sur ces enjeux pour pleinement jouer notre rôle d'accompagnement de nos membres spécialisés sur le sujet.**

Décisions du CA

- Arrêt progressif de l'implication directe
- Réallocation des fonds : soutien à LCOY 2024
- Rôle d'accompagnement : communication, vulgarisation, soutien logistique et financier
- Partenariats : Climates, JAC, Collectif COP



Programme Insertion & Emploi

Accompagner les étudiant·es
vers des métiers engagés !

Le programme en bref !

Face aux défis de la transition écologique et solidaire, ce programme vise à fournir aux étudiant·es des ressources et des espaces de rencontres pour faciliter leur insertion professionnelle dans ces secteurs.

Les principales réalisations de 2024



Rencontres des métiers :

Organisation de 4 événements thématiques, réunissant plus de 20 intervenant·es et 22 participant·es, avec un impact notable sur leur motivation et leur orientation.



Accompagnement d'initiatives étudiantes :

Soutien au Forum "L'Île des Possibles" à Montpellier, qui a réuni 200 personnes et 30 structures, renforçant ainsi le rôle du programme dans l'essaimage local.



Fiches métiers :

Publication de 6 nouvelles fiches, en lien avec les guides thématiques sur l'économie circulaire et la biodiversité.

11 500

personnes atteintes

par le programme via ses
plateformes et les événements
organisés en 2024



Forum des métiers :

Un forum en ligne (40 participant·es) et un forum à l'Académie du Climat (211 participant·es, 40 structures), visant à connecter les jeunes aux employeurs de l'économie verte et sociale.





73%

des jeunes se sentent plus motivé-es

pour chercher un emploi dans la transition
écologique après leur participation à un des
événements du programme



ET POUR 2025 ?

Repositionnement du programme sur une dynamique de “faire avec” notre réseau : favoriser l’accompagnement méthodologique et le transfert de compétences auprès de notre réseau, permettant aux associations étudiantes de gagner en autonomie et d’amplifier l’impact du programme sur les territoires.

Réintégration dans la “boîte à outils” du RESES : des ressources produites tout au long de l’année (fiches pratiques, fiches métiers, atelier clé en main à réutiliser sur les campus, etc), une page emploi alimentée régulièrement, des événements co-organisés par et avec notre réseau.

Programme alimentation durable

Donner accès à une alimentation durable pour les étudiant-es

Le programme en bref !

L'alimentation est un enjeu clé pour la transition écologique et sociale, mais est aussi un défi majeur pour les étudiant-es, confronté-es à des obstacles économiques et à un manque de prise en compte de leurs besoins dans les politiques publiques.

Face à ces constats, le RESES a développé un programme visant à structurer des espaces de réflexion, de plaidoyer et d'action pour permettre aux jeunes de devenir des acteur-rices de la transformation du système alimentaire sur leur territoire.

En 2024, plusieurs initiatives ont été mises en œuvre pour renforcer cette dynamique :



La capitalisation de la Convention Étudiante de l'Alimentation Durable (CEAD)



Lancement des Conventions Étudiantes Locales de l'Alimentation Durable (CELAD)

Ces programmes s'inscrivent dans une approche globale visant à outiller les étudiant-es, favoriser leur participation aux décisions publiques et accélérer la transition vers des systèmes alimentaires plus justes et résilients.

Focus sur la CEAD

Mobiliser les jeunes sur les politiques alimentaires

100

participant-es lors de l'événement de restitution, avec la présentation des propositions à des candidat-es aux élections européennes.

62%

des membres ont modifié leurs habitudes alimentaires ou professionnelles

16

événements nationaux auquel la CEAD a pu participer, touchant plus de 600 personnes (Salon de l'Agriculture, Rencontres de l'Alimentation Durable, etc.).

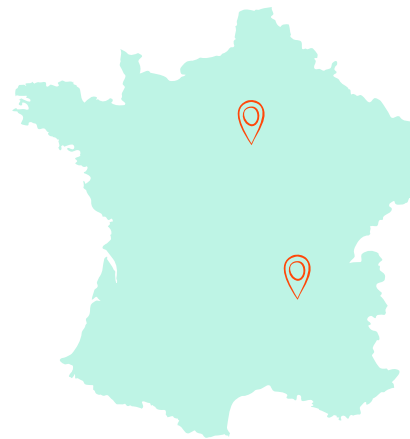
La promotion de la CEAD



Focus sur les CELAD

Un plaidoyer territorial pour une alimentation responsable

Pour répondre aux défis alimentaires à l'échelle locale, le RESES a lancé deux CELAD (Paris et Lyon), réunissant 16 associations étudiantes et des partenaires locaux pour structurer un plaidoyer sur l'accès à une alimentation durable ayant pour objectif de former ces associations pour porter localement leur plaidoyer.



Résultats 2024

17

associations
impliquées

4

événements de formation et de structuration du plaidoyer,
avec des webinaires et ateliers sur les politiques alimentaires
locales.

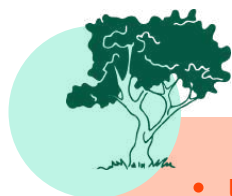
Des outils pour essayer le modèle de convention



Une exposition participative de 18
panneaux retraçant le parcours de
la CEAD, la co-construction et les
moment marquants

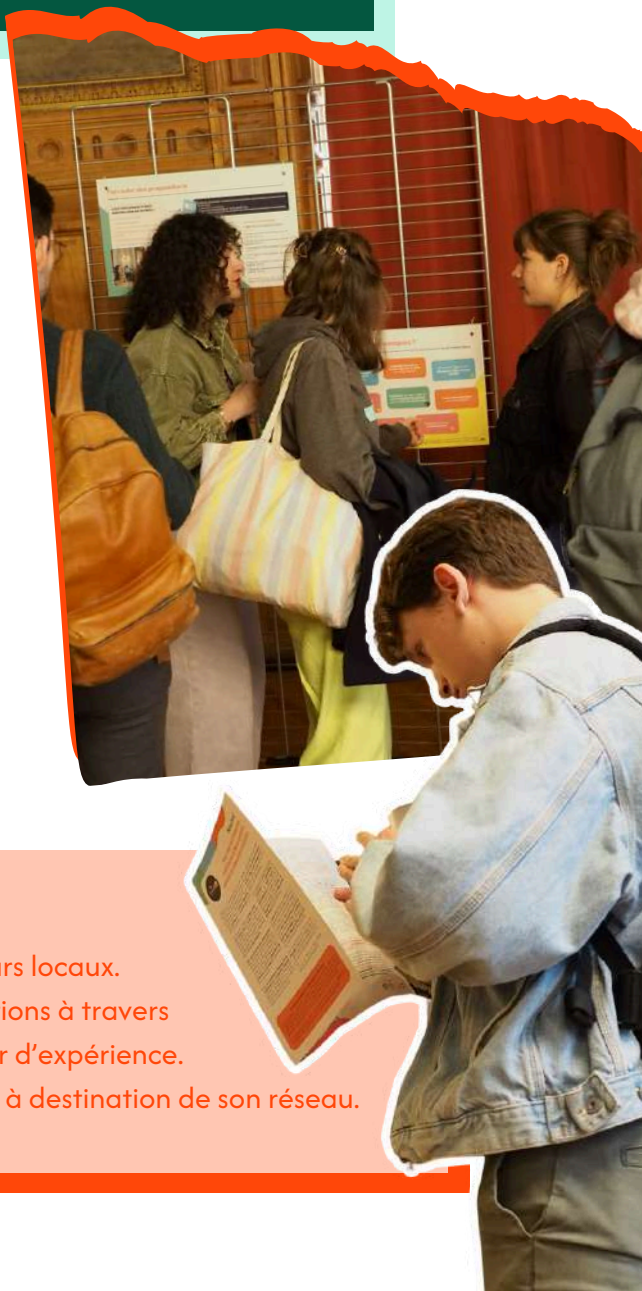


Un guide de convention qui
permettra d'accompagner nos
différents partenaires à la création
de conventions étudiantes



ET POUR 2025 ?

- Une restitution prévue en 2025, avec des propositions concrètes à destination des décideurs locaux.
- Capitaliser sur ces deux modèles de conventions à travers la sortie d'un guide méthodologique et de retour d'expérience.
- Dupliquer ce modèle de conventions locales à destination de son réseau.



organigramme

Découvrez l'équipe du
RESES en décembre 2024

Le comité de direction



Simon Playout
Délégué général



Naëlle Lefevre Rizzo
Directrice du
développement associatif



Lola Domergue
Directrice du plaidoyer
et des campagnes

2 évolutions majeures

- pour mieux répartir et assumer la gestion d'une association en forte croissance, le poste de délégué général, qui conserve la délégation employeur du bureau, se voit désormais soutenu et épaulé par **les deux postes de directrice du développement et de directrice du plaidoyer, au sein d'un organe unique, le comité de direction.**
- **En novembre 2024, Simon Playout succède à Paul Van Celst, délégué général du RESES depuis mai 2021.** L'objectif de ces prochains mois sera avant tout de consolider le projet associatif tout en développant une méthodologie en accord avec nos nouvelles orientations stratégiques.

Le pôle communication



Anne Gardette
Responsable communication



Flavie Rochard
Chargée de communication

Le pôle réseau



Solène Common
Responsable
territoriale Nord



Bastien Chausson
Responsable
territorial Sud-Ouest



Manon Louvet
Responsable
territoriale Sud-Est



Naëlle Lefevre Rizzo
Coordination générale

Renforcer la structuration de nos territoires

Afin d'accompagner notre fort développement sur les territoires, nous avons eu le plaisir d'accueillir en septembre **Bastien Chausson** en tant que responsable territorial Sud-Ouest. Basé à Bordeaux, ce poste a vocation à poursuivre notre accompagnement au plus près des territoires et à accroître notre légitimité auprès des partenaires (privés, associatifs, institutionnels) dans la conduite de nos projets.

Aujourd'hui, les postes de responsables territoriaux se voient portés à trois (Nord, Sud-Est, Sud-Ouest) avant, pourquoi pas, l'ouverture d'un poste complémentaire pour porter plus en largement amont encore nos ambitions territoriales !

Le pôle plaidoyer



Lola Domergue
Directrice du plaidoyer
et des campagnes



Camil Salhi
Chargé de plaidoyer

2023-2024



Paul Zalay
Bordeaux



Nils Debout
Lille



Elise Lourdelet
Lille



Ivana Hruszowiec
Paris



Thierry Paul
Paris



**Mathilde De
Séguin**
Montpellier



**Hanaé Morisson-
Castagnet**
Lyon



**Emilou
Elmitt**
Lyon



**Nadia
Desbos**
Toulouse



**Zoé
Puybaret**
Grenoble

Les programmes du réseau



Adèle Moriceau
Coordinatrice du programme
alimentation durable



Pauline Maria
Coordinatrice du programme
insertion et emploi engagé

Le pôle pédagogique



Ombeline Gall
Responsable pédagogique



Naëlle Lefevre Rizzo
Directrice du
développement associatif



Amelle Rajoelimanana
Chargée d'innovation
pédagogique

Structurer un pôle pédagogique

La structuration du pôle pédagogique, marque le dernier volet de la consolidation RH et organisationnelle du RESES. À l'été 2024, Ombeline Gall est devenue responsable pédagogique et en septembre 2024, nous avons accueilli Armelle Rajoelimanana en alternance, en tant que chargée d'innovation pédagogique.

Le pôle administratif



Simon Playout
Délégué général



Chloé Meunier
Responsable
administrative et financière



Gabriella Tamen
Chargée de missions
administratives et financières

Le bureau étudiant



Mathis Fidaire
Président



Alicia Jacquemier
Trésorière



Margaux Doumain
Secrétaire



Chloé Liboureau
VP transition écologique



Luc Fournial
VP vie étudiante



Mona Rio
VP alimentation durable



Inès Carette
VP interne

“ Ne doutez jamais qu'un petit groupe de personnes peut changer le monde. En fait, c'est toujours ainsi que le monde a changé.

Margaret Mead, Anthropologue



Un grand **merci** à tous·tes celles et ceux qui ont accompagné le RESES pendant cette année 2024

Myllane K, Anaëlle P, Gwenn P, Marion H, Noé F, Manon G, Camille L, Anaïs V, Henri G, Maxime L, Alban C, Brian M, Maelis L, Paula G, Djamila D, Sarah G, Sasha L, Mathieu L, Paul V.

Le bilan financier

Toutes nos informations financières
sont à retrouver dans le bilan financier.



Découvrez-les
vite !

Nous adressons à tous nos partenaires nos remerciements pour leur confiance en 2024 et vous réitérons notre volonté de construire plus encore nos actions collectivement.

Nos partenaires publics nationaux et européens



Merci au ministère de l'Éducation Nationale, au ministère de l'Enseignement Supérieur et de la recherche et au ministère de la Transition Écologique pour leur soutien.

Nos partenaires publics locaux



Nos partenaires privés



Merci !

Avec la fin de ce rapport d'activité, l'année 2024 s'achève pour le RESES : une année aussi riche que complexe, mais qui, immanquablement, nous aura fait grandir et évoluer. Du haut de ses 18 années, 2024 marquera l'histoire de la pleine majorité du RESES !

On se dit donc à 2025, pour une année plus ambitieuse encore ?

