



Association territoires
et innovation sociale

Rapport d'activité 2022





Sommaire

ATIS, Catalyseur d'innovation sociale	04
ATIS, 13 ans au service de l'innovation sociale	05
ATIS en 2022	06
Gouvernance et vie associative	07
Un collectif au service de l'innovation sociale	08
Une démarche partenariale durable	09
Dépenses et ressources	10
Une communauté active de plus de 300 membres	12
Nos programmes	15
Inventer des solutions entrepreneuriales	17
La Fabrique à initiatives	18
Animation territoriale et détection d'idées	21
Études d'opportunité	22
Études de faisabilité et recherche de porteur-se-s	23
Créations d'activités et d'emplois	25
Belles histoires	26
Accompagner les entrepreneur-e-s et dirigeant-e-s de l'ESS à se lancer, se développer et coopérer	29
Premiers Pas	30
Les incubateurs territoriaux	32
L'incubateur de Gironde	34
Emergence Périgord	37
L'incubateur de Lot-et-Garonne	38
POP Incub	41
Lancer leur activité en 2022, ils-elles l'ont fait !	43
Entreprendre la Ruralité	44
Programme Coopération	47
Coopérations Filières	48
Size Up	49
Temps forts 2022	50
ils-elles nous font confiance	51

ATIS, Catalyseur d'innovation sociale

ATIS a été créée, en 2010, à l'initiative d'acteur·rice·s de l'économie sociale et solidaire (ESS), de collectivités locales et d'entrepreneur·e·s engagé·e·s.

Notre mission

Nous accompagnons l'émergence et le développement de projets d'innovation sociale et structures de l'économie sociale et solidaire en Nouvelle-Aquitaine : recherche de réponses nouvelles, pérennité du modèle économique, création ou maintien d'emplois, implantation territoriale, coopération économique et territoriale et changement d'échelle.

L'ambition est de **construire des solutions innovantes, capables de relever les défis sociaux, environnementaux et économiques des territoires**. Les entrepreneur·e·s sont accompagné·e·s en proximité grâce à nos implantations en Gironde, Dordogne, Lot-et-Garonne, et Poitou-Charentes. En 2022, l'équipe d'ATIS a accompagné 130 projets et fédère une communauté active de 300 membres.

Nos métiers

Nous accompagnons les entrepreneur·e·s et dirigeant·e·s de l'ESS à :

- ▼ Se lancer
- ▼ Consolider et pérenniser leurs activités d'utilité sociale
- ▼ Diffuser leurs innovations sociales sur un nouveau territoire
- ▼ Se développer, essaimer, changer d'échelle
- ▼ Coopérer et provoquer des changements

Nous accompagnons les territoires à s'engager dans des démarches d'innovation sociale :

- ▼ Inventer des solutions entrepreneuriales en réponse à des défis sociétaux
- ▼ Mobiliser toutes les parties prenantes dans l'émergence des solutions
- ▼ Faciliter le passage à l'action et les expérimentations

Nous accompagnons les connexions et synergies entre entreprises et structures de l'ESS de notre communauté.



13 ans au service de l'innovation sociale

ATIS en 2022

En chiffres clés

280 personnes ont participé à une réunion d'information

145 demandes d'accompagnement dans nos programmes d'incubation

130 idées & projets ont été accompagnés en 2022

84% Taux de pérennité

29 créations d'entreprises en 2022

151+ nouvelles activités ont vu le jour depuis 2010

54 nouvelles entrées en parcours d'incubation

une communauté de **300** entrepreneur-e-s engagé-e-s

+350 partenaires actifs en soutien de nos programmes

+10.000 abonné-e-s aux réseaux sociaux

7 territoires d'intervention : Gironde (depuis 2010), Dordogne (depuis 2018), Lot-et-Garonne (depuis 2020), Vienne, Deux-Sèvres, Charente, Charente-Maritime (depuis 2020)



Gouvernance et Vie Associative

ATIS est une association de personnes morales et de personnes physiques.

L'Assemblée Générale rassemble des collectivités locales, acteur·rice·s de l'ESS et des entrepreneur·e·s soucieux·euse·s de contribuer au développement de l'innovation sociale et d'agir ensemble en Nouvelle-Aquitaine.

Le bureau

- ♥ Hélène Lafitedupont - *Présidente*
- ♥ Stéphane Pardonnet - *France Active Nouvelle-Aquitaine, Trésorier*
- ♥ Patricia Nedel - *Adjointe Ville de Mérignac, Secrétaire*
- ♥ Alain Garnier - *Vice-président Bordeaux Métropole*

Les administrateur·rice·s

- ♥ Éric Sterne - *Crédit Coopératif*
- ♥ Mélanie Thuillier - *CRESS Nouvelle-Aquitaine*
- ♥ Nathalie Bringas - *UNEA*
- ♥ Bruno Konrad - *INAE*
- ♥ Marc Amorena - *URSCOP Aquitaine*
- ♥ Sylvain Lepainteur
- ♥ Frédéric Petit
- ♥ Axel Guibert
- ♥ Fabrice Suau
- ♥ Karine Oudot

L'Assemblée Générale s'est réunie le 17 mai 2022. Le Conseil d'Administration s'est quant à lui réuni trois fois et le bureau à deux reprises.

Le conseil d'administration s'enrichit d'un nouveau membre

Karine Oudot, référente Lot-et-Garonne



Je suis convaincue que c'est en investissant les organisations que l'on devient acteur des changements. Que l'on peut toucher du doigt « La voie » d'Edgar Morin. J'entretiens une relation de longue date avec ATIS. Cette année s'est présentée l'occasion d'intégrer la gouvernance de l'association. Les adhérents m'ont accordé un vote de confiance lors de l'AG. J'espère l'honorer aux côtés du conseil d'administration et de sa présidente. Cette implication au plus près des territoires est fondamentale à mon sens. C'est en allant au plus près de là où les gens vivent, rêvent et entreprennent qu'ATIS a toute sa place pour accompagner la transformation nécessaire à un futur accueillant pour tous. Le Lot-et-Garonne est un département plein de richesses et j'espère contribuer à ce qu'ATIS y fasse briller des pépites !



Un collectif au service de l'innovation sociale

L'équipe d'ATIS combine une palette de compétences complémentaires pour faire émerger et accélérer les projets d'innovation sociale :

■ en matière d'économie sociale et solidaire, d'innovation sociale, ingénierie de l'accompagnement, et modélisation économique

■ connaissance fine des territoires et de l'écosystème entrepreneurial local et national

■ une compétence d'animation de groupes et mobilisation de l'intelligence collective

Elles ont également fait partie de l'équipe en 2022 :
Manon Bougeard, Thi Mounier



Coline Lorent



Marine Oulié



Alicia Beillon



Emilie Peytavin



Clémentine Léger



Guillaume Pulyk



Phanmaly Rajsavong



Pierre Simonnet



Marie Chavez



Anne Fofana



Daphné Greneche



Louise Malijenovsky



Clémence Jouvelet



Elise Depecker



Lucie Madrilène

Une démarche partenariale durable

Pour mettre en œuvre sa mission, **ATIS agit depuis sa création en étroite collaboration avec l'ensemble des acteur·rice·s de Nouvelle-Aquitaine** engagé·e·s pour le développement de l'ESS: collectivités territoriales, acteur·rice·s de l'accompagnement et du financement de l'ESS, réseaux et entreprises de l'ESS, organisations engagées dans une démarche de responsabilité sociale.

Des programmes d'accompagnement co-construits et co-portés :

- ▮ **Emergence Périgord** : co-porté avec Coop Alpha et France Active Nouvelle-Aquitaine
- ▮ **POP** : co-porté avec France Active Nouvelle-Aquitaine
- ▮ **Entreprendre en ruralité** : co-porté avec PLOUCS et le Collectif Trois Tiers

Les instances auxquelles participe ATIS :



- ▮ **L'Avise**
- ▮ **J'adopte un projet**
- ▮ **La Foncière Solidaire Nouvelle-Aquitaine**
- ▮ **La ManuCo**
- ▮ **Cap Sciences**

le kiif

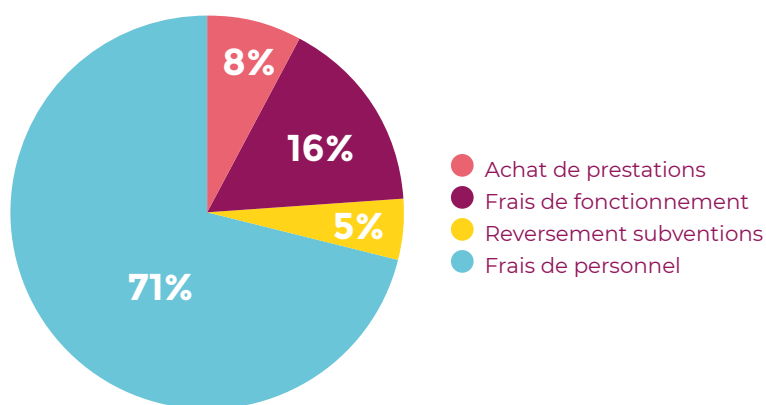
**Le KIIF
collectif d'incubateurs**

Une alliance de 9 structures d'accompagnement de l'innovation sociale issues des territoires, à la croisée des écosystèmes ESS, publics et privés. Dans ce collectif, nous unissons nos forces pour, ensemble, défricher l'innovation sociale de demain et démultiplier nos impacts.

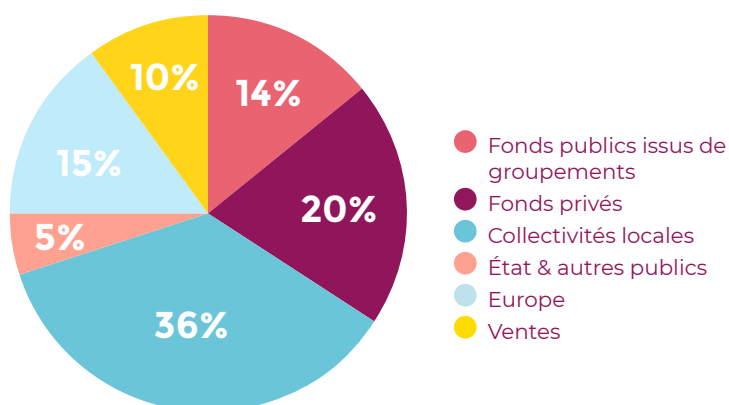
Dépenses et ressources

En 2022 les charges d'exploitation sont de 820 K€ (+16%). L'exercice 2022 s'est achevé sur un **résultat quasiment à l'équilibre** de 415€.

Origine des dépenses



Origine des ressources





Une communauté active de plus de 300 membres

La communauté ATIS permet à tou-te-s les entrepreneur-e-s accompagné-e-s et ayant été accompagné-e-s au sein des différents programmes de se rencontrer.

Les échanges au sein de cette communauté leur permettent de partager leurs expériences et de rester connecté-e-s aux écosystèmes.

Aujourd'hui près de 300 structures ont été accompagnées et font partie de la communauté. La communauté ATIS, c'est aussi :



12 newsletters dédiées à la communauté, partageant les appels à projets et les agendas du moment, les news d'ATIS et des membres et une rubrique informative dont le contenu varie.



Des actions de communication ciblées avec des focus sur les offres et actualités des entrepreneur-e-s de la communauté notamment sur les réseaux sociaux.



Un annuaire de la communauté des entrepreneur-e-s complet et actualisé, qui regroupe l'ensemble des projets accompagnés, sur lequel nous pouvons effectuer une recherche par thématique, territoire, programme d'accompagnement ou encore année de création.



L'accès à des services post incubation pour permettre aux entrepreneur-e-s de consolider et développer leurs entreprises. En 2022, des entrepreneur-e-s de la communauté ont pu participer à l'accompagnement ESS Tech.

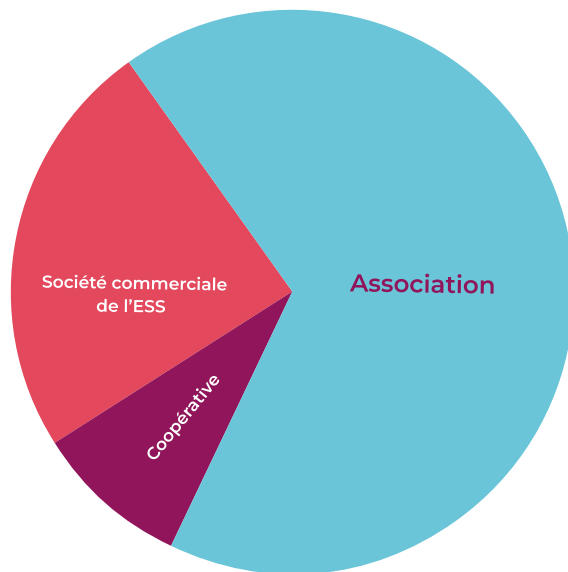


Des mises en réseau qualifiées facilitant l'accès à des ressources clés du territoire. Par exemple, nous facilitons l'accès à des solutions d'occupations transitoires pour des entrepreneur-e-s en recherche de locaux.

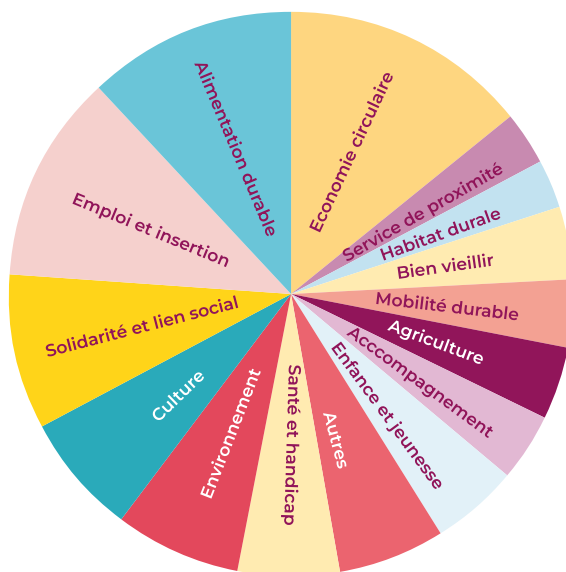


Une journée annuelle de rencontre ouverte à toute la communauté. Celle-ci permet d'échanger entre pair-e-s, et d'approfondir des thématiques clés. En 2022, nous avons traité les enjeux d'accès au foncier, avec la participation éclairée d'experts partenaires.

Au sein de la communauté ATIS, 67 % des structures sont des associations, 9 % sont des coopératives (SCOP ou SCIC) et 24 % sont des sociétés commerciales de l'ESS.

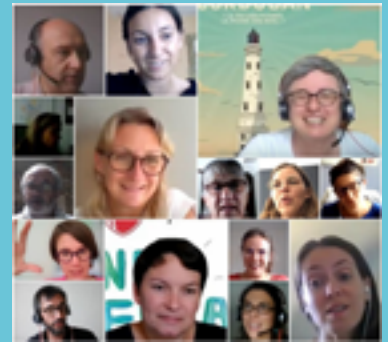


ATIS a bien une vocation généraliste, avec une pluralité de projets dans la communauté apportant des solutions en réponse aux défis de construire une société sobre, juste et solidaire.



Zoom

Pitch des financeurs



Du 20 juin au 1 juillet, ATIS organisait la toute première édition des « **pitchs des financeurs** », un format court en ligne qui permettait une mise en relation directe entre les entrepreneur-e-s et de potentiels financeurs. Notre objectif : rendre plus lisible les financements d'amorçage pour les porteur-euse-s de projets d'innovation sociale que nous accompagnons. La petite particularité étant qu'il s'agissait des financeurs qui pitchaient, et non l'inverse ! Cet événement a réuni une **cinquantaine de participant-e-s** et **près de 20 financeurs**.

En action : ESS Tech

En 2022, ATIS s'est impliquée aux côtés de La Ruche Bordeaux et Bordeaux Technowest pour co-construire un programme d'accompagnement baptisé ESS Tech, réalisé avec le soutien de Bordeaux Métropole.

Huit structures sont accompagnées durant un an :

- ♥ Coquilles, Gambin (ATIS)
- ♥ Wepartum, Oncocoon (La Ruche Bordeaux)
- ♥ La Plastiquerie, Stoick, Netcarbon, Ecomodul (Bordeaux Technowest)

Nos objectifs

- ♥ **Développer la coopération** entre structures de l'innovation sociale, de l'innovation environnementale et de l'innovation technologique au service des projets du territoire et de la transition écologique de la métropole bordelaise.
- ♥ **Apporter un accompagnement aux projets** en s'appuyant sur les compétences complémentaires des structures partenaires par des ateliers collectifs et des rendez-vous de coaching individuel.

Cette expérimentation sera évaluée en mai 2023 pour un potentiel renouvellement et diffusion à d'autres territoires.

Les premiers résultats

- ♥ **Des coopérations entre les structures participantes** pour la réalisation conjointe d'activités.
- ♥ **Des entreprises en réflexion** pour une transformation en structure de l'ESS.
- ♥ **Le développement de plans d'actions** avec une dimension d'utilité sociale pour certaines entreprises.

Co-porteurs



BORDEAUX
TECHNOWEST

Avec le soutien de



BORDEAUX
MÉTROPOLE

Nos programmes

INVENTER des solutions entrepreneuriales

La Fabrique à initiatives

Pour faire émerger des entreprises sociales, de la détection des besoins sociaux jusqu'à l'accompagnement du/de la porteur·euse de projet.

Évènements créatifs et citoyens

Organisation d'évènements, créatifs et fédérateurs pour inventer les solutions sociales de demain.

ACCOMPAGNER

les entrepreneur·e-s et dirigeant·e-s de l'ESS
à se lancer, se développer et coopérer

Premiers Pas

Accompagnement collectif pour valider la pertinence de son idée avant de se lancer et définir les premières actions à mettre en place.

Incubation

Accompagnement des porteur·se-s ayant un projet d'entreprise socialement innovante, qui répond à des besoins mal ou non satisfaits au stade de l'idée.

Programme coopération

Accompagnement de collectifs d'acteur·rice.s dans leur projet de coopération économique et territoriale et/ou stratégie filière.

Size Up

Accompagnement permettant aux entrepreneur·e-s d'être autonomes dans leur démarche d'évaluation et de mesure d'impact social.

Entreprendre la ruralité

Programme dédié aux territoires ruraux pour accompagner la création de nouvelles activités.





Inventer des solutions entrepreneuriales

De l'identification du besoin et des opportunités à l'impulsion d'une innovation sociale, dans une logique inversée de création d'entreprise

La Fabrique à initiatives

Qu'est-ce que la Fabrique à initiatives ?

Depuis 13 ans, la Fabrique à initiatives (FAI) est un générateur inversé qui accompagne les acteur·rice·s d'un territoire et permet d'impulser des activités d'utilité sociale dans les territoires, de la détection des besoins sociaux jusqu'à l'accompagnement du·de la porteur·euse de projet.

- ♥ Un enjeu prioritaire sans solution identifiée pour y répondre ?
- ♥ Un projet complexe nécessitant la mobilisation de tout un écosystème territorial ?
- ♥ Un projet pertinent repéré sur un autre territoire qui nécessite d'être adapté aux réalités locales ?

La Fabrique à initiatives est là pour répondre à ces enjeux et donner une chance à ces idées !

Une méthodologie unique et flexible de création d'activité

Détecter

Détection des besoins et opportunités d'un territoire auprès de ceux qui y vivent ou y travaillent. À partir d'une idée, d'un besoin sans porteur·euse de projet

Concevoir

Constitution d'un collectif et co-conception de réponses innovantes à travers l'étude d'opportunités et la mobilisation des acteur·rice·s locaux·locales. L'offre est alors détaillée et construite en collectif

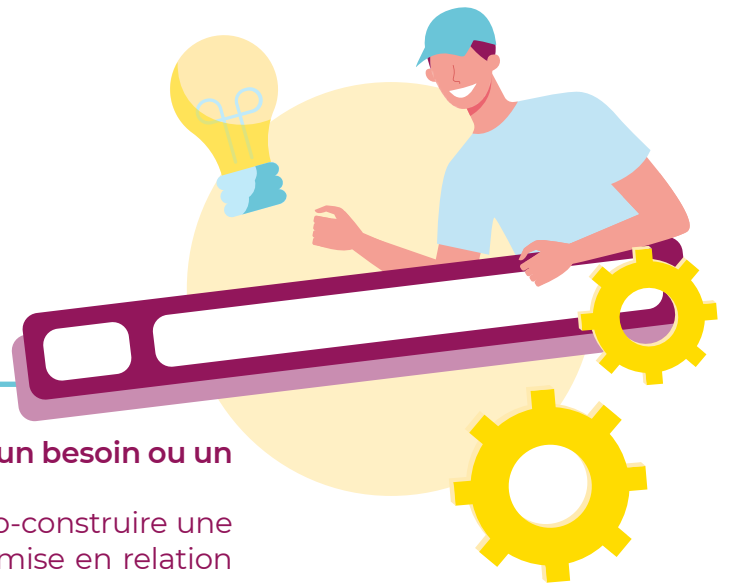


Qualifier

Qualification de projets à potentiel pour y répondre, définition de pistes de solutions

Accompagner

Identification, transmission et accompagnement des porteur·euse·s de projets vers le lancement de l'activité, aux côtés de partenaires engagés



Mobiliser la Fabrique à initiatives plusieurs logiques d'action

Un besoin - Un-e acteur-ric-e local-e a repéré un besoin ou un enjeu clé pour le territoire

La Fabrique à initiatives aide à identifier et co-construire une solution via la dynamisation du territoire, la mise en relation entre idées existantes, ressources et besoins.

Une idée - Une collectivité, une entreprise ou un-e citoyen-ne ont une idée de projet de territoire

La Fabrique à initiatives aide à connecter cette idée aux besoins (complémentarité) et au territoire (mobilisation) pour la concrétiser (modélisation) en un projet commun et pérenne.

Un lieu vacant - Une collectivité ou un-e acteur-ric-e local-e souhaite transformer un lieu disponible en projet à fort impact, utile au territoire

La Fabrique à initiatives réalise une analyse du territoire, repère les besoins prioritaires, anime une démarche d'idéation et rassemble des acteur-ric-e-s qu'elle accompagne dans le développement de solutions.

Parole à nos partenaires

La Fabrique à initiatives c'est...



Verbatim de partenaires - Juin 2022

La Fabrique à initiatives, programme historique d'ATIS, est active sur nos 7 départements d'implantation.

En 2022, 4,5 ETP répartis sur une équipe opérationnelle de 10 personnes, étaient dédiés à cette activité. Parmi eux, près de 3 ETP sont dédiés à l'activité girondine, territoire sur lequel la Fabrique à initiatives est née, il y a 13 ans.

En chiffres clés

28  idées détectées

5+  démarches créatives d'émergence d'idées

11  études d'opportunité démarées

12  études d'opportunité finalisées

18  études d'opportunité en cours au 31 déc. 2022

8  études de faisabilité démarées

2  activités/entreprises créées

35  activités/entreprises lancées depuis 2010 représentant environ 490 emplois créés

L'année 2022, marque une première étape de développement régional avec le recrutement d'une chargée de mission mutualisée entre les départements de la Gironde et du Lot-et-Garonne.

Cette année reste une étape vers un objectif de montée en charge des ressources humaines dédiées afin d'équilibrer les forces sur les différents départements d'implantation d'ATIS.



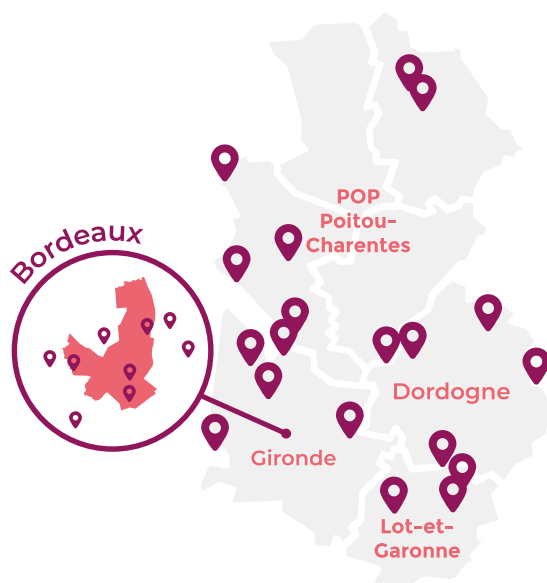
Animation territoriale et détection d'idées

En 2022, **28 nouvelles idées** ont été détectées, parmi lesquelles 10 ont abouti au lancement d'une étude d'opportunité. Cette année est marquée par une recrudescence de sollicitations liées à des enjeux nationaux tels que l'accès au logement, les occupations transitoires d'entreprises de l'ESS, les friches et locaux vacants, les enjeux de résilience alimentaire ou encore des cadres d'interventions nationaux comme Territoire Zéro Chômeur de Longue Durée ou Petites Villes de Demain.

La dimension nationale de ces enjeux enrichit et facilite nos phases de qualification et nous permet de profiter du retour d'expérience en nous appuyant sur le retour d'expériences des membres du réseau des Fabriques à initiatives en France.

Nous constatons également, **une augmentation de sollicitations venant de territoires plus ruraux**, et en particulier de la part de petites communes rurales qui manquent d'ingénierie mais disposent de foncier à réhabiliter. **C'est particulièrement le cas en Gironde**, où contrairement aux années précédentes, près de la moitié des idées détectées émanent des territoires non métropolitains. C'est le **résultat d'un travail d'exploration important mené au plus près des territoires**, pour faire davantage connaître et comprendre le dispositif. C'est aussi la conséquence de démarches proactives d'émergence d'idées menées par ATIS, comme le programme « Entreprendre la ruralité » qui nous a permis de faire émerger 4 idées dans 3 bassins de vie de Dordogne, Lot-et-Garonne et Gironde.

Cartographie des idées détectées en 2022



Zoom

Faire émerger des idées
par des résidences
citoyennes



ENTREPRENDRE
LA RURALITÉ

Lauréat de la Fondation Entreprendre en 2021, ATIS a impulsé, en partenariat avec Le Collectif Trois Tiers, une série de résidences citoyennes en Dordogne, Gironde et Lot-et-Garonne. Une semaine d'animations, d'ateliers d'idéation collective, de rencontres festives pour fédérer les habitant·e·s autour de l'émergence d'idées et concepts innovants centrés sur les besoins spécifiques de leur territoire. À la suite de cette mobilisation, La Fabrique à initiatives est apparue comme une des réponses adaptées pour accélérer le passage à l'action et apporter un appui technique dans la poursuite du processus de création. Les résidences auront permis de révéler et repérer 3 projets de réhabilitation de lieux : la réhabilitation de l'ancienne mairie de Castillonnès (47), un tiers-lieu culturel à Saint-Ciers sur Gironde (33) et un projet d'habitat partagé à Miallet (24).

Zoom

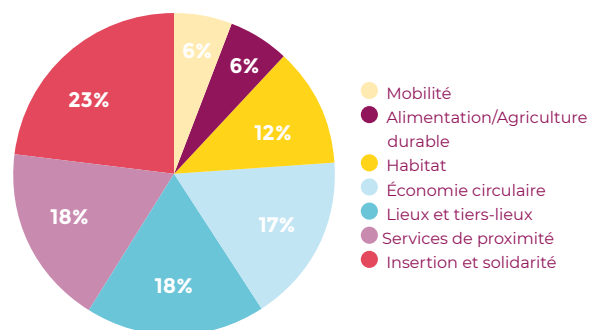
Répondre aux objectifs métropolitains de plantation d'un million d'arbres pour 2030

Bordeaux Métropole a lancé en 2020 l'opération Plantons 1 Million d'Arbres ayant pour objectifs l'amélioration de la qualité de l'air, la lutte contre les îlots de chaleurs et la mise en valeur de la biodiversité en ville. La métropole n'a pourtant pas accès à la totalité du foncier existant sur le territoire, foncier nécessaire pour atteindre l'objectif de plantation. La Fabrique à initiatives est mobilisée pour répondre à ce besoin d'accès au foncier privé par la création d'une offre clé en main à destination des structures privées du territoire. En travaillant avec des professionnel·le·s du secteur des espaces verts (de la conception à l'entretien des espaces), l'idée de concevoir une offre en coopération à destination des bailleurs et entreprises du territoire a émergé. Cette offre est en cours de construction pour une expérimentation à la prochaine saison de plantation en 2023.

Études d'opportunité

En 2022, **11 nouvelles études d'opportunité ont démarré**, dont les deux-tiers en Gironde. Au total, **30 projets ont fait l'objet d'une étude** dont 18 se poursuivent en 2023. En cumulé depuis 2010, ce sont **147 projets étudiés par la Fabrique à initiatives** 12 études d'opportunité ont été clôturées en 2022 dont 3 ont mené à une opportunité négative (non poursuite de l'idée), 1 à une externalité positive (constitution d'un collectif d'acteur·rice·s de l'ESS mais n'ayant pas abouti à la création d'une nouvelle activité économique) et 8 sont passées en phase de faisabilité et ont été confiées à un·e (ou un collectif) porteur·euse de projet.

Une véritable diversité de secteurs d'activités couvertes



En 2022, les études d'opportunités ont permis de réunir un grand nombre d'acteur·rice·s, qu'ils soient citoyen·ne·s, réseau ou entreprise de l'ESS, représentant de collectivités etc. En moyenne ce sont une vingtaine d'acteur·rice·s mobilisé·e·s par étude pour participer aux groupes de travail et instances de pilotage des projets. Nous avons constaté cette année une part plus importante de projets qui ont débouché à la **constitution de collectifs**.

Dans ces cas, l'étude d'opportunité permet :

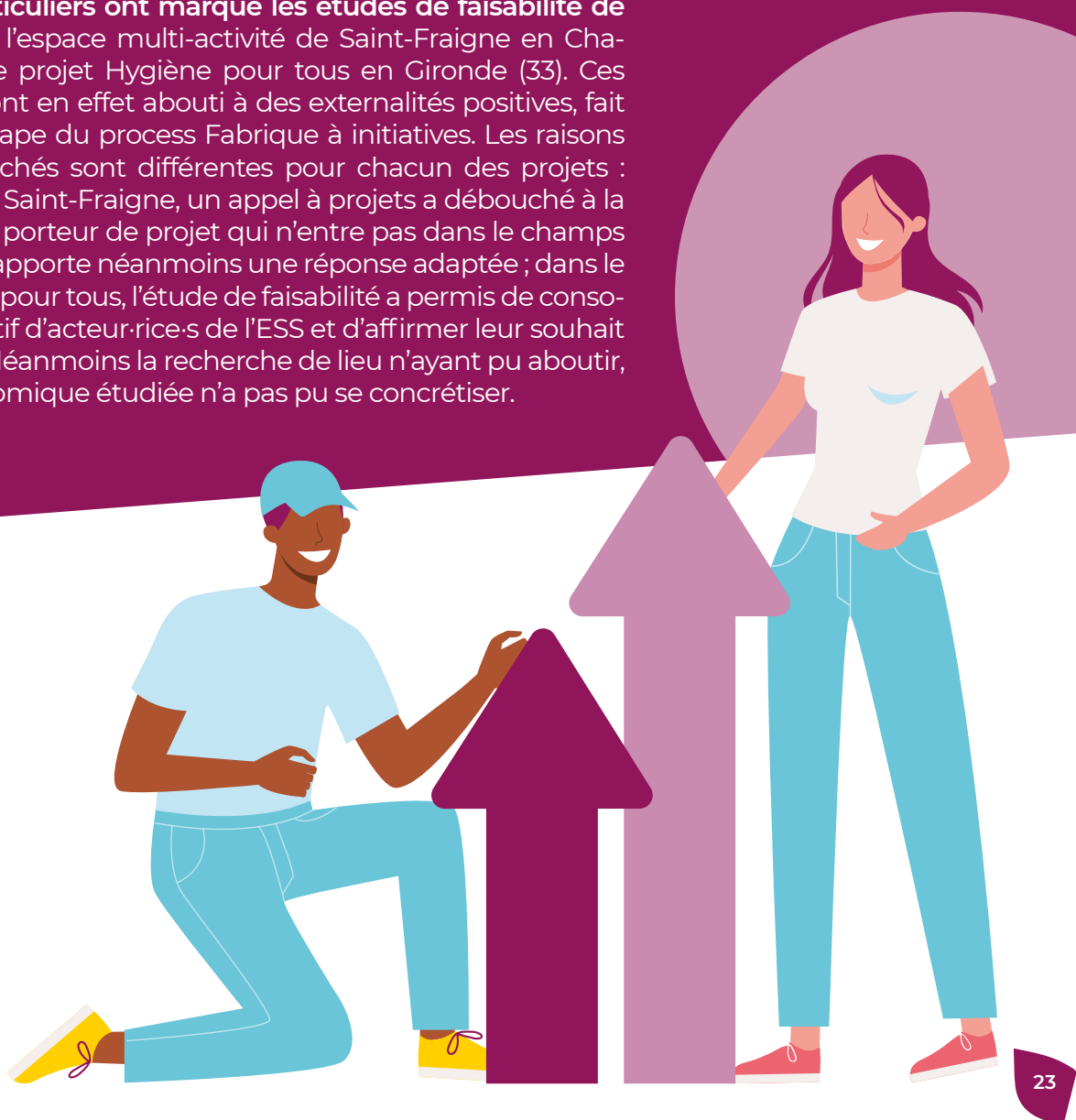
- **Soit de favoriser l'interconnaissance des acteur·rice·s** pour leur permettre de mieux coordonner leurs actions pour répondre au besoin (ex : « La Base du réemploi » à Mérignac ou « gestion des espaces temporaires » sur la métropole bordelaise (33))
- **Soit de se structurer collectivement** afin de développer une nouvelle activité économique ensemble (ex : Les Aides Techniques en Dordogne (24) ou TZCLD à Bordeaux, Grand Parc (33))

Cette tendance, qui monte depuis quelques années maintenant, se renforce et démontre le rôle de la Fabrique à initiatives dans la construction de projets de coopération sur les territoires. Elle apporte également une réponse à **la nécessité d'accompagner le renforcement économique des projets déjà existants**. La contrepartie de cet accompagnement est néanmoins l'allongement de la durée des études, le processus de coopération nécessitant un temps long pour instaurer la confiance entre les membres d'un collectif et structurer leur démarche.

Études de faisabilité et recherche de porteur·se·s

8 études sont passées en phase de faisabilité dont un tiers hors Gironde. 5 d'entre elles sont encore en cours début 2023. Cette année, la moitié des projets ont été confiés à des structures déjà existantes sur le territoire (L'Alternative Urbaine, La Conciergerie Solidaire, Planète B et l'association Intermédiaire Vojo). La Fabrique à initiatives représente donc une opportunité de développement pour ces acteur·rice·s qui y voient **une possibilité d'explorer de nouvelles activités dans un cadre accompagné et plus sécurisé.** L'autre moitié des projets a donné lieu à la création d'une nouvelle entité juridique porteuse, souvent support d'un projet de coopération d'acteur·rice·s. C'est le cas par exemple en Dordogne avec l'association Aides Techniques Ré-Emploi 24 (ATR24) ou encore avec Grand Parc Solidaire, structure de préfiguration de l'EBE du Grand Parc à Bordeaux (33).

Deux cas particuliers ont marqué les études de faisabilité de cette année : l'espace multi-activité de Saint-Fraigne en Charente (16) et le projet Hygiène pour tous en Gironde (33). Ces deux études ont en effet abouti à des externalités positives, fait rare à cette étape du process Fabrique à initiatives. Les raisons de ces débouchés sont différentes pour chacun des projets : dans le cas de Saint-Fraigne, un appel à projets a débouché à la sélection d'un porteur de projet qui n'entre pas dans le champs de l'ESS mais apporte néanmoins une réponse adaptée ; dans le cas d'Hygiène pour tous, l'étude de faisabilité a permis de consolider un collectif d'acteur·rice·s de l'ESS et d'affirmer leur souhait de coopérer. Néanmoins la recherche de lieu n'ayant pu aboutir, l'activité économique étudiée n'a pas pu se concrétiser.



Zoom

Réemploi des Aides Techniques Dordogne/Vienne

En Dordogne et dans la Vienne, la Fabrique à initiatives a pu travailler à la modélisation d'une activité de collecte et de réemploi d'aides techniques. Après une phase d'étude de 6/8 mois qui a permis d'identifier les principaux acteur·rice·s du territoire, consolider l'offre de service et construire un scénario de lancement, les deux études sont entrées dans une seconde phase visant à identifier un·e porteur·euse de projet pour initier le démarrage du projet.

En Dordogne, le groupe de travail a choisi de créer une structure associative fédérant l'association des ergothérapeutes, le réseau des ressourceries, les deux centres d'information et de conseil sur les Aides Techniques (CICAT) et l'association intermédiaire Aide 24. Baptisée Aides Techniques Ré-Emploi 24 (ATR24), l'association a pu trouver ses premiers financements auprès de l'ADEME dans le cadre de l'AP3R pour initier son modèle et va bénéficier d'un Transfert de Savoir-Faire de la part d'Eco-Réso Lot-et-Garonne. L'enjeu à présent est de boucler le tour de table financier permettant l'amorçage effectif de l'activité en attendant la possibilité de remboursement par la sécurité sociale du matériel de seconde main.

Dans la Vienne, l'association Le-Centre et la Fabrique à initiatives ont pu établir 2 scénarios de portage. Des rencontres avec les financeurs potentiels du projet ont lieu afin d'établir le scénario à privilégier, en vue d'une entrée future en phase de faisabilité.



Créations d'activités et d'emplois

2 entreprises/activités ont été lancées en 2022: La Foncière Solidaire Nouvelle-Aquitaine, association créée en 2021 dont l'activité a débuté en 2022, avec des premières missions d'accompagnement de bailleurs et de structures de l'ESS ; et La Conciergerie de chantier, offre portée par la Conciergerie Solidaire. À l'échelle régionale depuis 2010, la Fabrique à initiatives a permis la création de **35 nouvelles activités**. 30 sont aujourd'hui toujours en activité, dont 23 ont 3 ans d'ancienneté ou plus. **Le taux de pérennité des structures est de 82%.**



Au 31/12/2022, l'ensemble des entreprises ou activités accompagnées par la Fabrique à initiatives ont **créé 490 emplois** depuis leur lancement, dont une cinquantaine ont été créés en 2022. Ces créations d'emplois sont particulièrement concentrées sur les structures qui sont dans des phases d'essaimage ou de déploiement d'activités mais également sur les entreprises conventionnées (IAE, adaptées, dispositif Territoires Zéro Chômeurs de Longue Durée).

La Fabrique à initiatives débouche sur de la création d'activité mais pas uniquement. Il est important de rappeler que l'un des rôles principaux de la Fabrique reste d'étudier l'opportunité d'idées qui faute de porteur·euse ne sont jamais creusées et restent donc à un stade très précoce de développement. Ainsi 48% des études d'opportunité réalisées débouchent sur une opportunité négative, tandis que 28% aboutissent à une création d'activité. Le process permet ainsi d'écarter les "fausses bonnes idées" et de concentrer les efforts et financements sur les idées les plus prometteuses et impactantes pour le territoire.

Zoom

La Foncière Solidaire

Après deux années d'étude d'opportunité par la Fabrique à initiatives, l'arrivée de Julie Broner, responsable de développement de La Foncière Solidaire Nouvelle-Aquitaine, a permis de concrétiser le projet : l'activité de conseil et d'accompagnement a été lancée en mai et 6 projets d'acquisition immobilière sont à l'étude. 2023 permettra de constituer l'outil juridique dédié au portage immobilier et de lancer l'activité d'acquisition foncière.



"À mon arrivée, j'ai bénéficié de nombreux avantages issus du travail mené par la FAI. La structure administrative était créée et surtout, le projet était déjà bien repéré par les acteurs de l'ESS, les collectivités publiques et acteurs de l'immobilier. Cela a été un gain de temps considérable. En plus du soutien apporté à la prise en main de ce dossier complexe et innovant, les jalons d'une coopération avec les structures d'accompagnement de l'ESS étaient posés. Ils permettent aujourd'hui, d'envisager l'activité comme une brique d'accompagnement supplémentaire au service du développement de l'ESS" explique Julie Broner.

Belles histoires

La Fabrique à initiatives en appui des territoires zéro chômeur de longue durée (TZCLD)

Depuis 2020, ATIS a été sollicitée par 3 communes girondines pour les accompagner dans leur candidature à l'expérimentation « Territoire Zéro Chômeur de longue Durée ».

Il s'agit d'une expérimentation initiée par ATD Quart Monde en partenariat avec le secours catholique, Emmaüs France, Le Pacte civique et la Fédération des acteur·rice·s de la solidarité. Son objectif est de démontrer qu'il est possible, à l'échelle d'un territoire, sans surcoût significatif pour la collectivité, de proposer à toute personne privée durablement d'emploi qui le souhaite, un emploi à durée indéterminée et à temps choisi, en développant et finançant des activités utiles au territoire et non concurrentes aux emplois existants.

Le financement de l'expérimentation repose sur l'activation des dépenses passives liées à la privation d'emplois (RSA, AAH, APL, manque à gagner en impôts et cotisations sociales...) afin de financer des emplois manquants sur les territoires.

En 2022, nous avons accompagné les villes de Bordeaux et de Mérignac principalement sur le repérage des travaux utiles au territoire ainsi que sur la modélisation et la structuration des unités d'EBE – Entreprises à But d'Emploi.

En 2021, nous avons également accompagné la ville de Castillon-la-Bataille qui a obtenu la labellisation en Mars 2022. L'association Casti'Lab, entreprise à but d'emploi, emploie aujourd'hui 28 salarié·e·s.



Vinci Construction partenaire de la Fabrique à initiatives —

Depuis 2020, le groupe Vinci et ses filiales d'ADIM Nouvelle-Aquitaine, GTM Bâtiment Aquitaine et Sogea Sud-Ouest Hydraulique sont engagés aux côtés d'ATIS afin de soutenir plusieurs de ses programmes d'accompagnement.

Les objectifs de ce partenariat sont multiples :

- ▼ **Faire émerger de nouveaux services ou produits** en réponse à des opportunités socio économiques révélées par l'entreprise et ses collaborateur·rice·s, notamment dans le cadre de projets d'aménagement urbain ;
- ▼ **Favoriser les connexions et collaborations innovantes** entre VCF et la communauté d'entrepreneur·e·s accompagné·e·s par ATIS ;
- ▼ **Renforcer l'impact social et économique** des entreprises sociales accompagnées par ATIS.

Ce partenariat a été l'occasion pour la Fabrique à initiatives d'explorer de nombreuses thématiques et filières à enjeu pour le groupe et présentant un potentiel de développement pour l'ESS. Après l'impulsion d'une coopération d'acteur·rice·s de l'ESS sur la filière du réemploi des matériaux du BTP en 2021 ; nous avons poursuivi nos actions communes en 2022.

Cette année, notre partenariat a ainsi permis :

- ▼ **De poursuivre l'étude sur le service de conciergerie** de chantier et d'aboutir à une offre de service complète développée par La Conciergerie Solidaire en Gironde. Cette offre inclue un service de conciergerie logistique au service du chantier (accueil, gestion des déchets, orientation...), couplée selon les besoins à une offre d'intermédiation avec les habitant·e·s du quartier.
- ▼ **De poursuivre l'étude sur la « médiation auprès des riverains »** dans un cadre de chantier : après une expérimentation de balades pédagogiques de chantier à Villenave d'Ornon, l'Alternative Urbaine Bordeaux a ainsi pu construire une nouvelle offre de service de médiation. Cette offre en construction inclura 3 briques, de l'information des riverains (en amont de chantier par exemple) à l'animation de balades pédagogiques de chantier, en passant par une offre de médiation de chantier avec les riverains. L'offre sera accessible en 2023 à tous les acteur·rice·s concerné·e·s, du constructeur au bailleur social.
- ▼ **De lancer une nouvelle étude d'opportunité sur le réemploi des Equipements Professionnels (EPI)**, plus précisément les vêtements de travail : celle-ci présente une véritable opportunité de création d'une filière ESS, favorisant la coopération d'acteur·rice·s sur le territoire.







**Accompagner les
entrepreneur·e·s
et dirigeant·e·s de
l'ESS à se lancer,
se développer et
coopérer**

Premiers Pas

Toute l'année, ATIS et ses partenaires Coop Alpha et France Active Nouvelle-Aquitaine déploient des sessions « Premiers Pas ». Celles-ci ont pour objectif de repérer les porteur-euse-s d'idées qui souhaitent se lancer et leur offrir une première brique d'accompagnement.

Cet accompagnement, centré autour de 3 temps collectifs permet de :

- ♥ **Questionner** la pertinence du projet
- ♥ **Confronter** son idée à d'autres porteur-se-s d'idées et à des partenaires du territoire
- ♥ **Structurer** un plan d'action pour la suite

En 2022, 9 sessions « Premiers Pas » ont été organisées et ont accueilli 64 personnes dans les parcours représentant 58 idées.

En chiffres clés



28

demandes d'information

x 2+

sessions

22

participant-e-s pour 22 idées

5

candidat-e-s à l'incubateur

En Dordogne, le parcours est animé par Coop Alpha



28

demandes d'information

x 1+

session

4

participant-e-s pour 4 idées



30

demandes d'information

x 5+

sessions

22

participant-e-s pour 25 idées

8

candidat-e-s à POP Incub

En Poitou-Charentes, le parcours est co-animé par France Active Nouvelle-Aquitaine



15

demandes d'information

x 1+

session

9

participant-e-s pour 7 idées

3

candidat-e-s à l'incubateur

En Gironde, le parcours a été organisé en partenariat avec le PETR Sud Gironde et Cap Solidaire



Zoom

Diffuser le parcours Premiers Pas

Dans le cadre du programme Tressons, qui vise à renforcer l'économie sociale et solidaire (ESS) dans les territoires ruraux, l'Avise et le RTES ont soutenu ATIS dans la modélisation du parcours Premiers Pas afin de le déployer en plus grande proximité avec les porteur·euse·s de projets de ces territoires.

Après un webinaire organisé en 2021, nous avons détecté **12 structures intéressées** pour animer le parcours sur leurs territoires, **7 d'entre elles ont intégré une session de transfert animée par ATIS en 2022**. Il s'agit de : La Fontaine (47), Ecllosion (33), PETR Sud Gironde et Cap Solidaire (33), La Traverse (79-86), Afipar (79-86), Figeacteurs (46).

L'objectif de démultiplier les possibilités d'accompagnement est maintenant atteint. En effet **4 structures se sont lancées dans l'animation de parcours**. **22 porteur·euse·s d'idées** supplémentaires ont ainsi pu trouver un accompagnement de proximité.

Les incubateurs territoriaux

Nos incubateurs s'adressent à des porteur·euse·s de projet dès l'émergence de l'idée. Pendant 12 mois, ils proposent des accompagnements longs et intensifs permettant de transformer une idée innovante en création d'une entreprise sociale et solidaire.

En chiffres clés

En 2022, les incubateurs ont reçu 146 candidatures, 56 accompagnements ont été réalisés, 27 nouvelles activités se sont lancées. Depuis 2014, les incubateurs ont accompagné la création de 116 nouvelles activités.



Les critères

- ▮ **Caractère** d'utilité sociale et/ou d'innovation sociale
- ▮ **Potentiel** d'impact du projet
- ▮ **Capacité** à générer un modèle économique pérenne
- ▮ **Objectif** de création d'emplois
- ▮ **Qualités entrepreneuriales** de l'équipe projet
- ▮ **Ancrage** territorial

L'offre d'accompagnement

L'accompagnement d'ATIS est structuré autour de 7 axes principaux travaillés avec l'équipe projet :



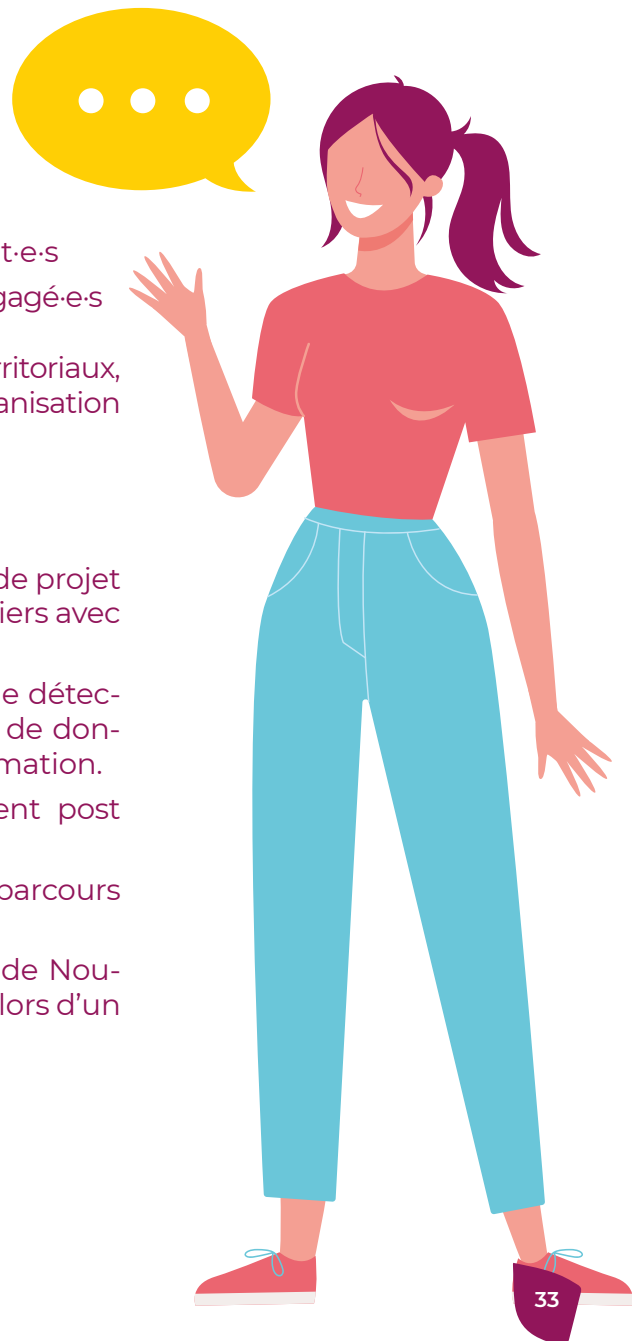
Celui-ci donne accès à :

- Un accompagnement individuel personnalisé
- Des formations et ateliers collectifs
- Des sessions de co-développement entre pair.e.s
- L'ouverture vers notre réseau de partenaires et expert.e.s
- L'intégration à une communauté d'entrepreneur.e.s engagé.e.s

Notre collectif, constitué désormais de 4 incubateurs territoriaux, favorise l'échange de pratiques, le partage d'outils et l'organisation d'actions communes.

En 2022 :

- La journée régionale à destination des porteur.euse.s de projet en cours d'accompagnement a traité des enjeux fonciers avec la participation éclairée d'expert.e.s partenaires.
- La digitalisation et automatisation de nos processus de détection et appels à candidatures et création d'une base de données « incubateurs » qui structure et centralise l'information.
- Un atelier pour questionner notre accompagnement post incubation.
- La mutualisation de prestataires intervenant dans nos parcours collectifs (pitcher son projet, formes juridiques).
- Une participation active au collectif inter-incubateurs de Nouvelle-Aquitaine aux côtés de la CRESS et notamment lors d'un séminaire régional.



L'incubateur de Gironde



L'incubateur d'innovation sociale de Gironde a été lancé en juillet 2014 dans le cadre d'une phase d'expérimentation de 3 ans. En 2022, 8^e année de l'incubateur de Gironde, près de 100 porteur-euse-s de projet ont été rencontrés tout au long de l'année. **54 projets ont été identifiés** par appel à projets pour un potentiel accompagnement par l'incubateur. 13 projets sont entrés en parcours d'incubation.

En action : l'appel à projets multi-thématique

Chaque année l'incubateur de Gironde propose un appel à projets multi-thématiques. Celles-ci sont choisies avec le comité de pilotage.

Les thématiques en 2022

Favoriser le pouvoir d'agir des personnes vulnérables

Proposer de nouvelles formes
d'implication de ces publics

- ▶ Développer les compétences avec un engagement collectif
- ▶ Améliorer la prise de décision pour maximiser l'impact social
- ▶ Proposer de nouvelles formes de lien social

Territoires sobres et circulaires

Aller vers plus de sobriété pour préserver
le capital naturel et humain de la planète

- ▶ Encourager le développement d'objets et de services Low-Tech
- ▶ Préserver la biodiversité et les ressources en eau
- ▶ Densifier et diversifier les usages

Nouveaux secteurs ESS : production textile et transports

Faire émerger des solutions socialement
innovantes sur ces deux filières

- ▶ Développer les marques et les filières de production responsables, locales et industrielles
- ▶ Faire émerger de nouvelles solutions autour des transports : compagnies aériennes, fluviales ou maritimes...

Les accompagnateur·rice·s témoignent



Jarnat est une entreprise de jardiniers à vélo, elle entretient des parcs et jardins pour des entreprises, résidences, associations, bailleurs et particuliers sur le secteur intra-rocade de la métropole bordelaise.

Trois questions à Antoine et Fabien, responsables de Jarnat.

Jarnat, c'est quoi ?

“ Jarnat est une entreprise sociale et solidaire qui a pour mission d'améliorer la qualité écologique des jardins privés de la métropole bordelaise. Pour cela, elle espère repositionner le métier de jardinier avec un modèle de coopérative (SCOP), et s'appuie sur une mobilité douce à vélo. ”

Vos prochains défis au sein de Jarnat ?

“ Nos défis sont nombreux, et particulièrement : faire un cycle de 4 saisons d'entretien de jardin et éprouver notre modèle économique sur une année entière, mettre en place notre troisième pilier, le modèle coopératif. Il faut trouver une personne souhaitant s'approprier Jarnat et rejoindre la structure en tant que jardinier·e-cycliste-associé·e. Cela nous permettra de transformer Jarnat en une véritable SCOP. ”

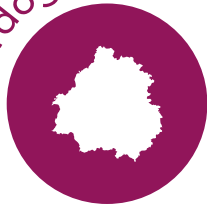
Pourquoi se faire accompagner ? Des conseils à donner ?

“ L'accompagnement d'ATIS nous a permis de structurer notre projet, car quand nous sommes arrivés nous étions au stade des idées. L'incubation nous a offert la possibilité de ne pas être seuls et de pouvoir profiter d'une dynamique de groupe. Nous avons profité de tous ces aspects positifs, tout en gardant le rythme naturel lié aux spécificités de notre projet. ”

Accompagner Antoine et Fabien dans leur projet a été un vrai plaisir, tant par leur bonne humeur que par leur engagement dans l'accompagnement. Leur vision, leur organisation et leur investissement leur a permis de concrétiser ce beau projet à la sortie de l'incubateur !



Dordogne



Olympe Conseils propose un service juridique au soutien de l'activité tutélaire, promeut les droits des personnes vulnérables.

Trois questions à Alima et Claire, fondatrices d'Olympe Conseils.

Accompagner Claire et Alima a été très enrichissant car cela m'a permis de découvrir les grands enjeux d'un écosystème méconnu concernant les majeurs protégés.

Le projet qu'elles portent avec passion et professionnalisme donne du sens à nos métiers d'accompagnateur·trice·s. Heureux d'avoir contribué à son lancement ! Longue et belle route à elles !



Olympe Conseils, c'est quoi ?

“ Olympe Conseils est une association loi 1901 qui a pour mission de travailler sur la thématique de la vulnérabilité. Nous apportons de l'information juridique aux personnes en situation de vulnérabilité ainsi qu'une expertise juridique et technique aux personnes représentant ou assistant ces personnes qu'elles soient des familles, professionnels, ou institutions. ”

Vos prochains défis au sein d'Olympe Conseils ?

“ L'enjeu est de développer notre offre, de nous faire connaître du public cible et de créer des partenariats avec des associations dont les missions se rapportent à la vulnérabilité. Enfin, d'identifier nos axes prioritaires d'intervention auprès des professionnels en demande d'étendre leur compétence juridique dans ce domaine. ”

Pourquoi se faire accompagner ? Des conseils à donner ?

“ L'accompagnement nous a permis de concrétiser notre projet, de passer de la théorie à la pratique. Un accompagnement de groupe nous a permis de nous inscrire dans une dynamique de réseau, de partenariat. Enfin, nous recommandons ce type d'accompagnement pour sécuriser le projet et développer les compétences nécessaires pour sa viabilité. ”



Né en 2018 d'un partenariat entre France Active, Coop Alpha et ATIS, Émergence Périgord clôture en 2022 sa 4^e promotion du programme d'incubation. L'incubateur rayonne sur l'ensemble du Département de la Dordogne et a pu accompagner depuis son démarrage 29 projets.

En action : rythmer le parcours collectif

Dans la construction du calendrier du parcours d'incubation, pour entretenir le dynamisme des projets sur le temps long, Émergence Périgord s'efforce de rythmer le parcours par des temps conviviaux et dynamiques pour les participant·e·s. Depuis deux ans, est organisé au mois de Juin un temps fort en présence de partenaires institutionnels, des financeurs, de banques et de citoyen·ne·s du territoire pour qu'ils viennent écouter et conseiller les porteur·euse·s de projet.

Cette journée, désormais baptisée "journée boost", est organisée dans un lieu inspirant en présence de la promotion de pré-incubation. En 2022, la journée s'est déroulée au tiers-lieu "La Buissonnière". La matinée a été consacrée à l'interconnaissance et au pitch des projets puis l'après-midi nous avons expérimenté un exercice de théâtre forum pour échanger collectivement sur les freins et les difficultés auxquelles les porteur·euse·s de projet peuvent être confrontés sur le territoire. Bonne humeur et bienveillance au rendez-vous !



Co-porteurs



L'incubateur de Lot-et-Garonne

Lancé en 2020, après une année de rencontres des acteur·rice·s en Lot-et-Garonne, l'incubateur clôture en 2022 sa 3e promotion. Cette année, 45 porteur·euse·s de projet ont été rencontré·e·s tout au long de l'année. 17 projets ont été identifiés par appel à projets pour un potentiel accompagnement par l'incubateur. 10 projets sont entrés en parcours d'incubation.

En action : le co-accompagnement



ATIS a noué un partenariat fort avec le Tiers-Lieu La Fontaine en signant une convention de co-accompagnement. Partageant leur connaissance du réseau, mutualisant leurs outils et leurs expériences, Céline Malvy de La Fontaine et Clémence Jouvet d'ATIS ont donné toutes les chances au projet de Tiers-Lieu de voir le jour. Un bel exemple de coopération entre Incubateur et Tiers-Lieu !



L'impulsion initiale d'un tiers-lieu à Cancon a émergé début 2021. La Compagnie de théâtre "Vous Êtes Ici", acteur culturel actif sur le territoire villeréalais depuis 2009, était à la recherche d'un lieu atypique pour permettre le développement de nouveaux projets et étendre son activité à l'année sur la communauté de communes. À la suite de la visite d'une ancienne friche industrielle en plein cœur de village, "Vous Êtes Ici" a rassemblé une dizaine de personnes, partenaires de longue date et nouvelles rencontres, pour soumettre l'idée d'un espace de travail partagé. L'idée s'est concrétisée lors du concours "Mon bourg a un incroyable commerce" avec l'obtention du prix de l'innovation du SMAVLOT et de l'innovation sociale d'ATIS.

Le collectif a ensuite intégré l'incubateur d'ATIS pour structurer son projet. ATIS a aussitôt proposé à La Fontaine de partager leurs expertises via une convention de co-accompagnement.

L'association "Le Tiers Lieu Quatre Cantons", désormais créée, regroupera plusieurs activités : artisanales (menuiserie), culturelles (salle polyvalente, studio photo), de formations (théâtre, métiers techniques du spectacle, agroécologie, alimentation), professionnelles (bureau partagé).

Co-accompagnateur



Les accompagnateur·rice·s témoignent



La Vieille École est située à Bourgounague dans le Lot-et-Garonne, cette ancienne école de filles puis école communale est à présent devenue un lieu hybride tourné vers les habitant·e·s et le tourisme durable et solidaire ! Le souhait : faire résonner l'idée que les citoyen·ne·s peuvent faire changer les choses là où ils habitent.

Trois questions à Karine Oudot, co-responsable de La Vieille Ecole :

La Vieille École, c'est quoi ?

“La Vieille École est un lieu hybride qui souhaite revenir à sa vocation originelle en mêlant hospitalité et apprentissage. Lors de la saison touristique nous proposons des hébergements sous tentes lodge ou en chambres d'hôtes et à l'année nous tournons vers les habitant·e·s en leur proposant un espace d'accueil ouvert sur le dialogue. Le principal impact visé est de réconcilier les citoyen·ne·s avec leur pouvoir d'agir, les remettre dans un rôle d'acteur tourné vers des sujets de transition écologique sur le territoire.”

Vos prochains défis au sein de La Vieille École ?

“Notre prochain défi est de créer un collectif pour fédérer les citoyen·ne·s et leur donner envie de s'engager avec nous dans ce projet. Cet engagement peut se traduire en adhérant à l'association créée ou en venant participer à un groupe de travail, comité de pilotage etc. Nous voulons co-construire avec les acteurs du territoire une feuille de route pour une transition écologique joyeuse, locale et citoyenne et prendre notre part pour concrétiser les objectifs visés.”

Pourquoi se faire accompagner ? Des conseils à donner ?

“Il est absolument nécessaire d'être accompagné à toutes les étapes du projet pour réfléchir ensemble, avancer et battre la solitude de l'entrepreneuriat. Toutes les casquettes que cela implique peuvent être compliquées, on ne naît pas entrepreneur·e. Cela permet de créer des communautés d'entraide et intégrer une communauté de porteurs de projet.”

Karine est entrée dans l'incubateur pour nourrir son projet et activer son ancrage local. Sa présence et ses compétences ont apporté du (bio)carburant au groupe. Très investie, Karine a aussi intégré le Conseil d'Administration d'ATIS. Je dois dire que plus qu'un accompagnement de projet, c'est une vraie rencontre humaine et professionnelle et désormais un soutien pour le développement de l'ESS en Lot-et-Garonne.



**La vieille
ÉCOLE**

Vienne



La Ferme Emmaüs Maisoncelle, ferme agroécologique d'insertion, est pensée comme un espace de transition entre la détention et la liberté. Située dans la Vienne, elle est un véritable lieu de vie et de travail qui s'étend sur un site de 4 hectares.

Bruno est un porteur de projet brillant et très structuré. Il est également visionnaire et avait une idée précise de ce que serait Maisoncelle mais aussi les enjeux sociaux qui en découlaient. Pour dire vrai, avoir affaire à un porteur avec cette capacité de travail incroyable a été très déstabilisant pour son accompagnateur. Et pour autant, tous les temps de rencontre et de travail commun ont permis de prendre de la hauteur sur de nombreux points et au final de renforcer ce projet.



Trois questions à Bruno, directeur de la Ferme Emmaüs Maisoncelle.

La Ferme Emmaüs Maisoncelle, c'est quoi ?

“La Ferme Emmaüs Maisoncelle c'est un lieu de vie et de travail qui vise à faciliter le retour à la liberté des personnes en sortie de prison, construire une base solide et un nouveau projet de vie. Nos missions : accompagner au sein de la ferme un projet professionnel lié au maraîchage bio, créer un accompagnement lié au quotidien, aider à faire des choix dans la suite de leur parcours de vie.”

Vos prochains défis au sein de La Ferme Emmaüs Maisoncelle ?

“1^{er} défi accompagnement des premiers résidents arrivés.
2^{ème} défi réussir notre première saison de maraîchage, produire des légumes.”

Pourquoi se faire accompagner ? Des conseils à donner ?

“Pourquoi ? Pour ne pas être seul, avoir l'appui pertinent d'un réseau professionnel, avoir une dimension collective dans l'accompagnement, être avec des porteurs de projet qui ont les mêmes problématiques, en discuter. Avoir un espace d'échanges, de relais et d'outils. Conseils : accepter le besoin de temps, anticiper de devoir patienter et trouver des relais pour être accompagné !”





POP Incub

L'incubateur POP (Propulseur de Projets Optimistes) est co-porté par ATIS et France Active Nouvelle-Aquitaine et couvre le territoire des 4 départements, d'ex-Poitou-Charentes. Créé en 2020, il a accompagné, en 2022, 22 nouveaux projets sélectionnés parmi les 57 candidatures reçues. L'équipe POP constate avoir reçu et accompagné plus de projets en rapport avec l'économie circulaire en 2022 (30% de projets accompagnés en 2022 contre 15% en 2021).

En action : un incubateur nomade

Œuvrant et touchant des projets dans 4 départements, POP Incub a acté dans son mode de fonctionnement d'organiser ses ateliers collectifs sur un modèle nomade. Les objectifs sont multiples : permettre d'organiser ces temps de travail dans des espaces inspirants pour les équipes projet incubées, et accompagner les projets au plus près de leurs territoires. Nous avons ainsi animé les ateliers collectifs en 2022 au sein de **26 sites différents** répartis sur les 4 départements.

Parmi ces sites, d'ancien·ne·s porteur·euse·s de projet ayant démarré leur activité ont accueilli les ateliers collectifs. C'est le cas par exemple de Maisoncelle (86), ferme maraîchère permettant l'insertion de personnes éloignées de l'emploi et de personnes en fin de peine carcérale. Cela renforce ainsi la transmission entre pair·e·s et le partage d'expérience.



Co-porteur

FRANCEACTIVE
Les entrepreneurs engagés
NOUVELLE-AQUITAINE



Lancer leur activité en 2022, ils•elles l'ont fait !

27 collectifs d'entrepreneur-e-s ont lancé leur projet en 2022.



Gironde



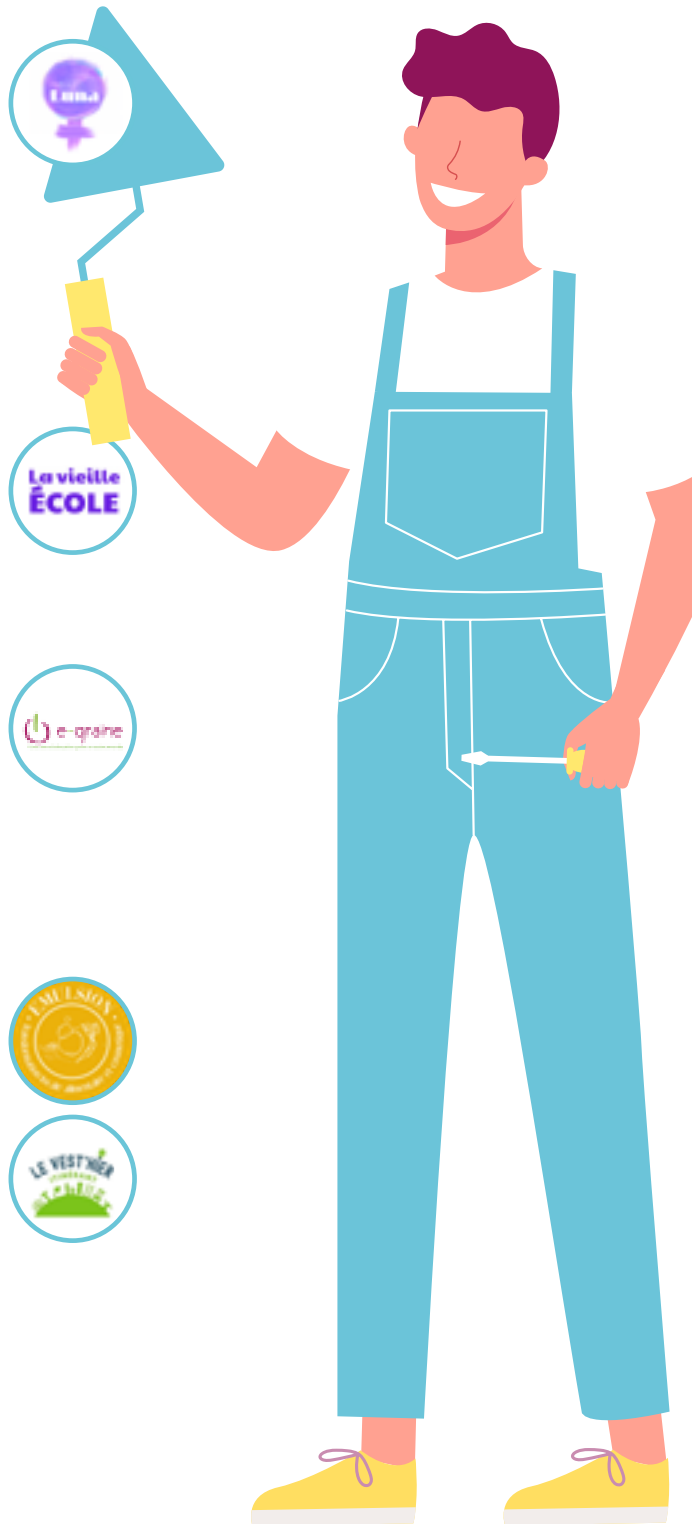
Lot-et-Garonne



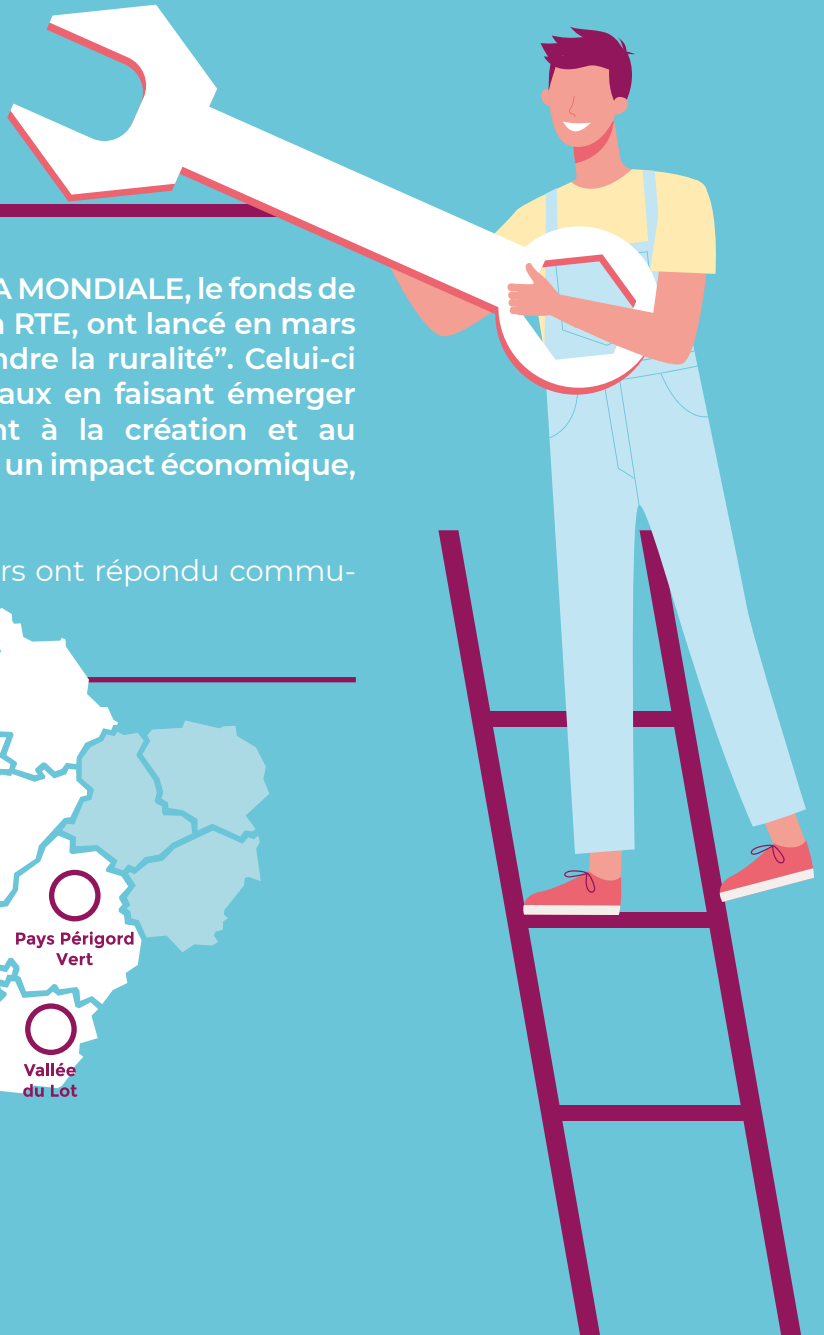
Dordogne



Poitou-Charentes



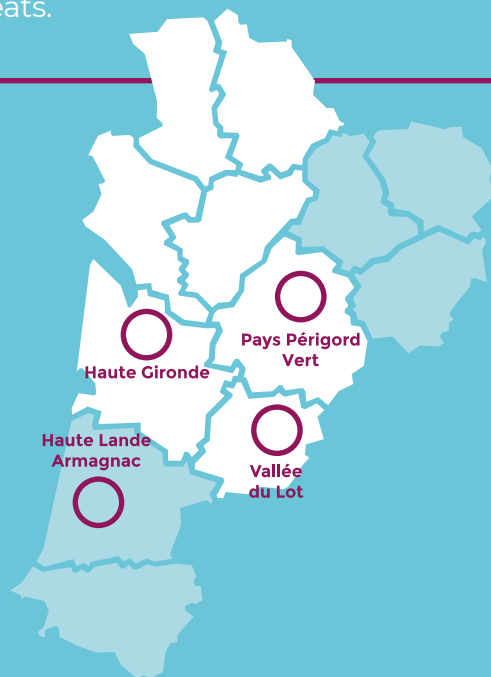
Entreprendre la Ruralité



La Fondation Entreprendre, AG2R LA MONDIALE, le fonds de dotation Terre & Fils et la Fondation RTE, ont lancé en mars 2021, un appel à projets "Entreprendre la ruralité". Celui-ci vise à dynamiser les territoires ruraux en faisant émerger des dispositifs d'accompagnement à la création et au développement d'entreprises ayant un impact économique, social et environnemental local.

ATIS, PLOUCS et le collectif Trois Tiers ont répondu communément et sont lauréats.

Les territoires



Le programme de travail

	Sept 2021/Mars 2022	Mars 2022	Avril/Juillet 2022	Juillet/Sept 2022
PHASE	PHASE 1 Diagnostics des territoires	PHASE 2 Choix des bassins de vie	PHASE 3 Les Résidences (10 jours)	PHASE 4 Capitalisation et restitution
RESULTATS	Comprendre le territoire dans sa globalité	Sélectionner les municipalités qui accueillent les résidences	Organisation des résidences pour habiter les territoires	Restitution des résidences aux partenaires dans les territoires
	<ul style="list-style-type: none"> 4 macro-territoires 4 diagnostics réalisés 4 bassins de vie cibles 	<ul style="list-style-type: none"> 4 communautés de communes 7 municipalités partenaires mettant à disposition des moyens matériels 	<ul style="list-style-type: none"> 4 résidences organisées +300 personnes rencontrées 32 ateliers thématiques 4 lieux totems aménagés 50 Idées / projets détectés 	<ul style="list-style-type: none"> 4 documents de restitution (Livrables des résidences) 3 comités de partenaires organisés +1 en cours
	Recherche de partenaires et financements pour le programme			

Participation à la démarche collective nationale (R&D sociale, mesure d'impact, webinaires, ateliers)



A l'issue des résidences, nous avons pu lancer 2 typologies d'accompagnements —

- Un parcours d'accompagnement inédit qui mixe les profils (élu.e-s et technicien.ne-s, habitant.e-s, porteur.euse-s de projet). L'objectif: cultiver la capacité d'agir des participant.e-s pour faire de leur territoire un territoire entreprenant, au travers d'une expérience collective
- Une démarche cousue main pour concevoir des projets économiques de territoire avec la Fabrique à initiatives : Ingénierie pour valider la pertinence des idées apportées par les municipalités et les habitant.e-s, par la réalisation d'études d'opportunités, la conception d'un modèle économique viable et d'une offre de service adaptée aux besoins. Les projets : Habitat Partagé à Miallet (24) ; Tiers Lieu rural à Saint-Ciers-sur-Gironde (33), Castillonnès vous accueille (47).

Co-porteurs



Avec le soutien de





Programme Coopération

Afin d'accompagner le renforcement économique et le développement des structures de sa communauté, et plus largement de structures de l'ESS, ATIS développe depuis 2020 un programme dédié aux coopérations économiques et territoriales.

En 2021, dans le cadre de l'appel à projets FSE « Développer les coopérations économiques au service de l'innovation sociale, de l'inclusion et de l'emploi sur les territoires », nous avons pu accompagner trois collectifs à développer de nouveaux services ou de nouvelles activités.

L'année 2022 nous a permis de capitaliser sur les différents enseignements tirés de cette expérimentation. L'objectif étant double :

- **Partager notre expérience à l'échelle nationale**, notamment auprès de l'écosystème des acteur-ric-e-s de l'accompagnement dédiés à l'ESS. Le 20 Janvier 2022, ATIS a organisé en partenariat avec l'Avise, un webinaire à destination de la communauté émergence et accélération. Puis nous avons rédigé et partagé deux fiches de capitalisation : une concernant l'accompagnement de coopérations économiques dans l'ESS et l'autre l'accompagnement à la structuration de filière d'activité dans l'ESS.
- **Réfléchir à une deuxième version d'ingénierie de programme** plus adaptée aux besoins des structures portant conjointement un projet de coopération : une détection au fil de l'eau, un accompagnement sur deux ans pour respecter les temps longs de la coopération, un accompagnement du collectif en proximité confié aux incubateurs territoriaux, des séminaires pour rencontrer des expert-e-s et favoriser l'interactivité et les partages entre pair-e-s... Rendez-vous en 2023 pour le lancement de cette nouvelle version !

Avec le soutien de



Ce projet est cofinancé par le Fonds social européen (FSE) et soutenu par l'Autre en fait, ou organisme intermédiaire du FSE dans le cadre du programme opérationnel national « Emploi et Inclusion » 2014-2020

Coopérations Filières

Un des axes développés dans le programme est l'accompagnement à la structuration de filières d'activités émergentes. Les objectifs étant de favoriser l'interconnaissance entre les différent·e·s acteur·rice·s, identifier leurs enjeux de développement et favoriser la coopération pour rendre leur offre plus performante.

En 2021, ATIS a accompagné la **filière ESS de réemploi des matériaux du bâtiment** à l'échelle de la région Nouvelle-Aquitaine : repérage des acteur·rice·s, entretiens bilatéraux, création d'une cartographie, benchmark d'initiatives nationales, temps d'interconnaissance, groupes de travail autour des principaux enjeux et besoins, réflexion autour de cas pratiques avec Vinci Construction...

Cette démarche a donné naissance au collectif **CADRESS - Coopération néoAquitaine pour la déconstruction et le réemploi dans l'ESS**. Pour poursuivre cette dynamique de structuration de filière, ADI, la CRESS Nouvelle-Aquitaine, INAE, IDRE, Odeys, le Réseau ReNAître et ATIS, ont répondu ensemble à l'appel à projets "L'ESS, une économie de coopérations au service des transitions" de la Région Nouvelle Aquitaine.

La feuille de route du collectif CADRESS

Accompagnement de la filière ESS de réemploi des matériaux du bâtiment à l'échelle de la région Nouvelle-Aquitaine

- ▼ **État des lieux et plaidoyer** : sensibilisation et accompagnement des maîtrises d'ouvrages
- ▼ **Montée en compétences et changement d'échelle** : accompagner la professionnalisation et la coopération entre acteur·rice·s via des échanges de pair à pair, des webinaires, des journées techniques, l'organisation de "bulles de coopération" départementales
- ▼ **Plateforme numérique régionale** : encourager et accompagner la construction d'un outil partagé



Size Up

Size Up est un programme national initié par Antropia ESSEC, Ronalpia et le Laboratoire d'Évaluation & de Mesure d'Impact Social et Environnemental de l'ESSEC. Il est coproduit avec ATIS et Évident! et soutenu par le Groupe de protection sociale Malakoff Humanis.

Des structures de chaque région ont été sélectionnées dont 3 en Nouvelle-Aquitaine.

15 structures en France ont participé à l'accompagnement en 2022

- ▼ **Antropia ESSEC** : La Maison des sages, Osons Ici et Maintenant, Avec nos proches, Resilient Innovation, Linklusion
- ▼ **Ronalpia** : Granny Geek, Accesame, Passerelle, Lusie01, Dahlr
- ▼ **ATIS** : Domani, ReSanté-Vous, Agil'ESS
- ▼ **Evident !** : DK Pulse, Le Comptoir de l'Hirondelle

Cet accompagnement de 12 mois permet aux structures de savoir mettre en œuvre de façon autonome leur mesure d'impact social : de la phase de cadrage, à la collecte des données, l'analyse et l'exploitation et jusqu'à la communication des résultats.

Les outils de l'accompagnement

- ▼ **4 séminaires collectifs** sur les questions clés d'évaluation et de mesure d'impact social
- ▼ **Connexion et réseau**, mises en relation avec des acteur-ric-e-s de l'évaluation et de la mesure d'impact social pour créer et accélérer son réseau lors de sessions "Labo ouvert"
- ▼ **Suivi individuel**, accompagnement personnalisé par les responsables Size Up des différents incubateurs pour s'assurer de l'avancée des entrepreneur-e-s
- ▼ **RDV Expert**, 5 rendez-vous de suivi individuel d'1h30 tous les deux mois avec un-e expert-e de l'évaluation et de la mesure d'impact social
- ▼ **Demo day**, présentation de la démarche d'évaluation et de mesure d'impact social de chaque entrepreneur-e accompagné-e devant des expert-e-s et des partenaires de l'écosystème.



Temps forts 2022

Janvier

Vœux 2022



Février

2 Recrutements clés pour



La Foncière Solidaire
Nouvelle-Aquitaine
Julie Broner



la ManuCo
Fabienne Cossin

Avril

Accueil des rencontres nationales des Fabriques à initiatives à Bordeaux



Mai

Démarrage des résidences « Entreprendre la ruralité » avec le Collectif Trois Tiers



Juin

Journée « Boost » en Dordogne avec les entrepreneur-e-s de l'incubateur, le parcours de préincubation et les partenaires du territoire

Octobre

Intégration d'ATIS au programme TERENA de l'association Du Vert dans les Rouages pour la transformation écologique d'ATIS



Novembre

Le Tour De France de La France s'engage

Juillet

Séminaire d'équipe à La Vieille Ecole



Décembre

Publication du Livre blanc sur la Responsabilité Territoriale des Entreprises







atis-asso.org

contact@atis-asso.org

 @AtisInnovation

 ATIS - Association Territoires et Innovation Sociale

Gironde

90 Rue Malbec

33800 Bordeaux

contact@atis-asso.org

Dordogne - Emergence Périgord

2 Rue Alphée Mazieras

24000 Périgueux

incubateur@emergence-perigord.fr

www.emergence-perigord.fr

 @EmergencePerigord

Lot-et-Garonne

Chemin de Rieulet, ZAE de la Confluence

47160 Damazan

incub47@atis-asso.org

Poitou-Charentes - POP

37 Rue Carnot

86 000 Poitiers

contact@pop-incub.org

www.pop-incub.org

 @popincub

Krysalide - 70 rue Jean Doucet
16470 Saint-Michel

