

A close-up photograph of a woman laughing joyfully, her mouth wide open. The image is split vertically: the left side is tinted red and the right side is tinted blue. A semi-transparent light blue rectangular box is overlaid on the right side of the image, containing the title text.

RAPPORT D'ACTIVITÉ 2024



SOMMAIRE

ÉDITO



RÊV'ELLES : RAISON D'ÊTRE
& IMPACT



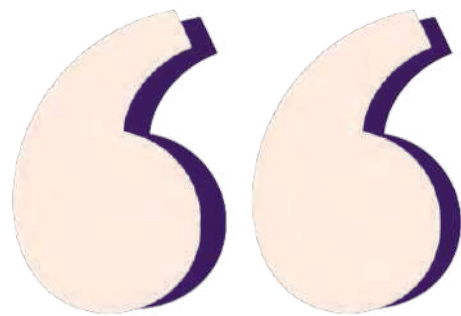
LES TEMPS FORTS DE 2024



FOCUS :
INNOVER CHEZ RÊV'ELLES



L'ÉCOSYSTÈME RÊV'ELLES



« Depuis la création de Rêv'elles, une conviction profonde nous anime : l'égalité des chances passe d'abord par l'égalité des rêves. Mais comment rêver grand lorsque l'on grandit dans un environnement où les opportunités semblent limitées, où les modèles de réussite ne nous ressemblent pas, où l'on ignore même l'existence de certains chemins professionnels ?

C'est précisément pour répondre à cet enjeu que Rêv'elles accompagne les jeunes filles des milieux populaires afin qu'elles prennent confiance en elles, osent rêver et surtout, qu'elles aient les moyens de concrétiser leurs ambitions. Grâce à une pédagogie innovante basée sur la force du groupe, un coaching sur-mesure et un accompagnement sur le long terme, nous leur donnons les clés pour dépasser l'autocensure, élargir leurs perspectives et déployer leur pouvoir d'agir. Mais ce cheminement ne se fait pas seule. La rencontre avec des rôles modèles et le contact avec le monde de l'entreprise jouent un rôle essentiel dans cette transformation. En échangeant avec des femmes inspirantes aux parcours variés et en découvrant des métiers jusqu'alors inconnus, ces jeunes filles étoffent leur imaginaire et réalisent que, oui, elles aussi ont leur place dans des univers professionnels qu'elles pensaient inaccessibles. C'est ainsi qu'elles osent envisager des trajectoires nouvelles, ambitieuses, et se donnent les moyens de les atteindre.

En 2024, notre objectif fut clair : développer encore notre impact, toucher plus de jeunes filles sur de nouveaux territoires et les accompagner à chaque étape de leur parcours, jusqu'à ce qu'elles deviennent elles-mêmes des rôles modèles pour les générations futures. Nous avons également engagé un travail en profondeur de consolidation interne, à travers des chantiers RH structurants, un pilotage financier renforcé et la mise à plat de nos process pour un effet multiplicateur. Car c'est sur cette base solide que nous pourrons bâtir une organisation pérenne, capable de grandir sans se fragiliser, et ainsi contribuer à construire une société plus juste, où chaque jeune fille, quel que soit son milieu d'origine, pourra rêver sans limites et agir avec confiance.

Merci à toutes celles et ceux qui rendent cette mission possible et qui, jour après jour, participent à transformer des vies. »

Athina MARMORAT

Fondatrice & DG de Rêv'elles

E
DI
TO



**« LES RÔLES MODÈLES
RÊV'ELLES NE SONT
PAS TOUJOURS CELLES
QUE L'ON CROIT »**

« Invitée à rêver par Athina Marmorat, j'ai franchi pour la première fois les portes de l'association Rev'elles en 2022, avec l'étiquette de « rôle modèle ». Un titre valorisant, prestigieux peut-être — mais un titre que j'ai rapidement vu se transformer, se déconstruire même, à mesure que je rencontrais les jeunes filles accompagnées par Rev'elles. Car les véritables rôles modèles ne sont pas toujours celles que l'on croit. Ce ne sont pas nécessairement celles dont les parcours brillent sous les projecteurs, ni celles dont les voix résonnent dans les conférences. Ce sont, souvent, celles qui avancent à contre-courant, avec une force discrète, une détermination silencieuse. Ce sont ces jeunes filles — courageuses, lucides, pleines d'aspirations — qui nous inspirent profondément. Elles nous offrent des leçons de courage, de résilience, de sororité. Elles ne se contentent pas de rêver : elles s'autorisent à viser loin, haut, et à embarquer les autres avec elles.

En les écoutant, en les regardant se révéler à elles-mêmes, j'ai vu en miroir l'adolescente que j'étais. Une adolescente qui avait un jour mis ses rêves en veilleuse, les ailes repliées par les injonctions, les doutes, les plafonds invisibles et pourtant bien réels. Ces jeunes filles m'ont ramenée à elle. Elles lui ont rendu ses ailes et son pouvoir.

C'est là toute la puissance de Rev'elles : ce pouvoir de transmission inversée, où le mentorat devient mutuel, et où l'inspiration circule dans les deux sens. Nous ne sommes pas seulement là pour leur ouvrir des perspectives — elles nous ouvrent les yeux sur d'autres possibles, sur une autre manière d'être femme, d'être libre, d'être ensemble.

Jeunes filles, nous avons tant de rêves à faire éclore ensemble. De beaux rêves audacieux et ambitieux. Des ailes encore plus grandes à déployer, des ciels nouveaux à conquérir, des voyages à imaginer — avec solidarité, avec joie, avec foi en nos forces collectives.

Pourvu que nous poursuivions ce vol en escadrille, libres, alignées, solidaires. »

Bon envol à toutes.

Leïla GRISON

Directrice Générale – Women's Forum
Admnistratrice Rêv'elles





RÊV'ELLES : LIBÉRER L'AMBITION DES JEUNES FILLES DES MILIEUX POPULAIRES

Dans notre société, toutes les jeunes filles n'ont pas les mêmes chances de croire en elles et d'oser rêver grand. Pour celles issues des milieux populaires, les obstacles sont multiples et souvent invisibles : un triple déterminisme social, économique et territorial façonne leurs trajectoires bien avant qu'elles puissent elles-mêmes choisir leur avenir.

- **Un déterminisme social**, parce que le milieu dans lequel on grandit influence profondément la manière dont on se projette dans le futur. Lorsqu'on manque de modèles inspirants ou que les attentes autour de soi sont limitées, il devient difficile de s'autoriser à rêver plus grand.
- **Un déterminisme économique**, car l'accès aux opportunités, aux études et aux expériences qui ouvrent des portes dépend souvent des ressources financières disponibles. Trop de jeunes filles voient leur potentiel freiné par des contraintes matérielles.
- **Un déterminisme territorial**, enfin, car vivre en milieu rural ou périurbain peut restreindre l'accès aux réseaux, aux lieux de formation ou d'engagement, et à la diversité des horizons professionnels. L'éloignement des grandes villes renforce l'isolement et limite la visibilité de parcours inspirants, rendant encore plus difficile pour ces jeunes filles d'imaginer un avenir à la hauteur de leurs ambitions.

RÊV'ELLES EST NÉE POUR BRISER CES BARRIÈRES.

NOTRE MISSION :

Accompagner les jeunes filles des milieux populaires pour qu'elles prennent confiance en elles, élargissent leur horizon et se donnent les moyens de réaliser leurs ambitions. Grâce à une pédagogie innovante, un accompagnement sur mesure et des rencontres inspirantes avec des rôles modèles et le monde de l'entreprise, nous leur offrons des clés concrètes pour dépasser les freins imposés par leur environnement.

Nous croyons que l'égalité des chances commence par l'égalité des rêves et le pouvoir d'agir.

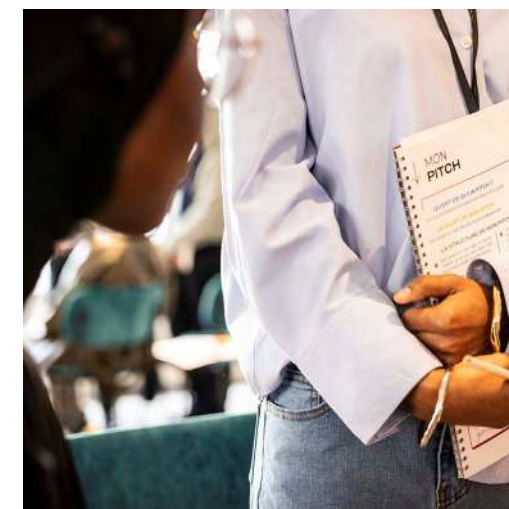
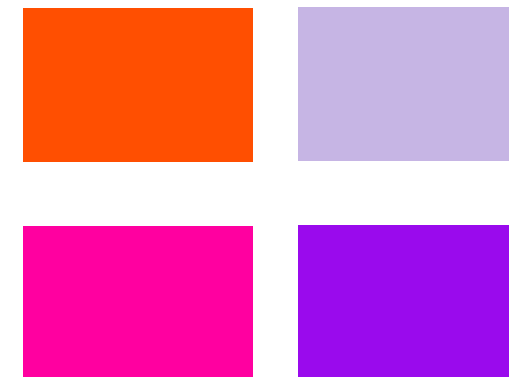
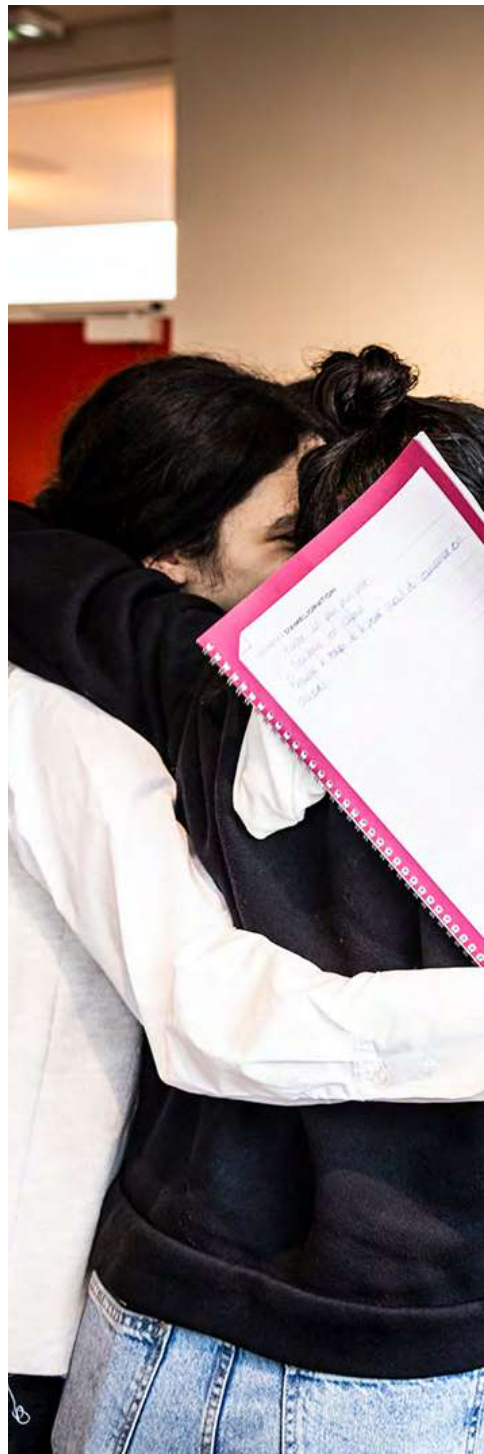
En les aidant à révéler leur potentiel et à tracer leur propre chemin, nous créons un effet multiplicateur : les jeunes filles d'aujourd'hui deviennent les rôles modèles de demain, inspirant à leur tour d'autres générations à croire en elles.

Parce qu'aucune ambition ne devrait être limitée par son origine, Rêv'elles agit pour que chacune puisse choisir son avenir en toute liberté.

UNE PÉDAGOGIE TRANSFORMATRICE AU SERVICE DE L'EMPOWERMENT DES JEUNES FILLES

L'approche pédagogique de Rêv'Elles repose sur une ambition forte : permettre à chaque jeune fille, en particulier celles issues de milieux populaires, de devenir actrice de son parcours personnel et professionnel. Cette mission se traduit par un accompagnement à la fois collectif et individuel, structuré autour de trois piliers : la connaissance de soi, l'ouverture du champ des possibles et la mise en action.

Inspirée de la méthode ADVP (Activation du Développement Vocationnel et Personnel), cette pédagogie transformatrice favorise la création d'espaces féminins bienveillants et s'appuie sur un écosystème d'entraide composé de coachs, de rôles modèles, d'*alumnae*, et d'entreprises partenaires.



UNE OFFRE STRUCTURÉE EN TROIS PROGRAMMES COMPLÉMENTAIRES

Rêv'Elles propose une offre pédagogique unique, déclinée en trois programmes cohérents et évolutifs, adaptés aux âges, besoins et niveaux d'engagement des participantes. Ces programmes forment ensemble un parcours à la carte que chaque jeune fille peut emprunter à son rythme.

RVL ESSENTIEL

« Je prends confiance en moi »

Point d'entrée du parcours Rêv'Elles, ce pilier permet aux jeunes filles de renforcer leur confiance en elles, de mieux se connaître et de poser les bases de leur projet professionnel.

Composantes :

■ **RVL Access** : Ateliers courts d'introduction à la pédagogie Rêv'Elles, en partenariat avec des structures prescriptrices. Formats : Ateliers de 3h ou 1h.

■ **RVL Ton Potentiel** : Parcours intensif de 5 jours pendant les vacances scolaires, comprenant :

- **Jours 1 et 2** : Ateliers collectifs sur la confiance en soi et la découverte de soi.
- **Jour 3** : Coachings individuels.
- **Jour 4** : Journée en entreprise
- **Jour 5** : Rencontre avec des Rôles Modèles, pitch final et célébration avec l'écosystème Rêv'Elles.

À l'issue de ce programme, les participantes peuvent intégrer la communauté des *alumnae* et poursuivre leur accompagnement.

2024

Parcours RVL Ton Potentiel - Février

IDF du 12 au 16
AURA du 19 au 23

Parcours RVL Ton Potentiel - Avril

IDF du 15 au 19
AURA du 15 au 19

10 - RAISON D'ÊTRE & IMPACT



RVL PRO

« Je découvre le monde professionnel »

Ce pilier fait découvrir des métiers variés et permet aux jeunes filles d'**explorer des secteurs d'activité** en dépassant les stéréotypes de genre (notamment dans les secteurs de la tech, des sciences, du BTP...).

Programmes phares :

■ **RVL Découverte** : Activités pédagogiques autour des métiers, rencontres avec des professionnels en poste et échanges sur leur métier...

■ **RVL Connect** : Pour renforcer l'**employabilité** des jeunes filles via des ressources de réseau, la recherche de stage ou d'alternance, etc.

Format :

- Mentorat sur 3 mois avec une Rôle Modèle .
- Ateliers thématiques.
- Simulations d'entretiens.

Les *alumnae* bénéficient également de **3 coachings individuels** pour approfondir leur projet professionnel tout au long de sa construction.

2024

QUELQUES EXEMPLES

Ateliers : préparation entretien de recrutement simulations d'entretiens, identifier ses forces pour rédiger son CV et sa lettre de motivation, rédiger son CV et sa lettre de motivation, LinkedIn

RVL Découverte : Visite d'entreprise et découverte métiers Critéo, Ladurée, Ysé, Bloomberg, ICF Habitat SFR, Société Générale, Guerlain, RX France, Daiichi Sankyo, ASVEL Féminin, Institut Paul Bocuse...

RVL COMMUNAUTÉ

« Je passe à l'action »

Ce pilier permet aux *alumnae* de **s'engager et d'agir concrètement** à travers des rôles actifs et des prises de parole.

Actions proposées :

- **RVL Ta Parole** : Formation à l'éloquence et à la prise de parole, participation à des projets média (Rêv'Cast, interventions...).
- **RVL Action** : Possibilité pour les Alumnae de devenir ambassadrices, de témoigner ou de s'impliquer dans la logistique des programmes.
- **RVL Talk** : Événements inspirants de partage d'expériences.
- **RVL Celebrate et Kfé** : Temps conviviaux pour célébrer les réussites et maintenir le lien communautaire.
- **RVL Meet** : Ateliers à l'invitation d'*alumnae* pour faire découvrir l'association à des jeunes filles de leur cercle.

2024

QUELQUES EXEMPLES

- Rencontre avec l'association Zellidja
- Visite de la collection d'art de la Société Générale
- Conférence Club du leadership Nestlé Céline Couchet
- Rencontre avec des femmes inspirantes, organisée par la mairie d'Argenteuil
- Simulation Parlement Européen par le Conseil régional des jeunes d'Île-de-France
- Atelier Coaching KPMG
- Atelier maquillage professionnel Benefit
- Atelier de préparation et enregistrement du Rêv'Cast, le podcast des alumnae Rêv'elles

VERS UN PARCOURS STRUCTURANT ET DURABLE

L'ensemble de l'offre pédagogique est conçu comme un parcours d'empowerment progressif, aligné avec la vision et la mission de Rêv'Elles. Ces programmes visent à :

- Consolider la confiance et la connaissance de soi
- Favoriser l'insertion sociale et professionnelle
- Créer un réseau solidaire de femmes engagées
- Valoriser l'engagement et le bénévolat des alumnae

En filigrane, Rêv'Elles agit pour que chaque jeune fille accompagnée puisse un jour devenir, à son tour, une Rôle Modèle.



LA MESURE DE NOTRE IMPACT



836

**Jeunes filles sensibilisées
(Atelier 1h & 3H)**

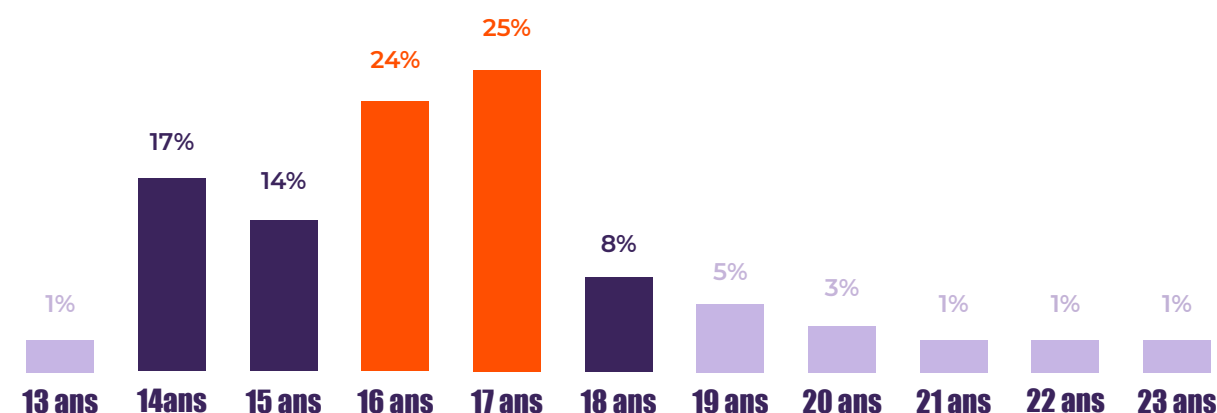
255

**Jeunes filles ont suivi le
programme RVL Ton Potentiel**

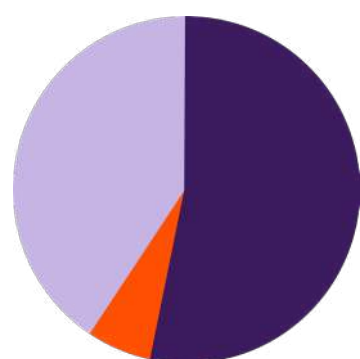
725

**Alumnae ont participé à au
moins une activité Rêv'elles**

ÂGE



PROVENANCE



■ **52%** Prescripteurs
(établissements scolaires,
structures jeunesse,
associations de quartier...)

■ **42%** Bouche-à-oreille

■ **6%** Réseaux sociaux

SITUATION SCOLAIRE

21%

67%

Au collège

Au lycée

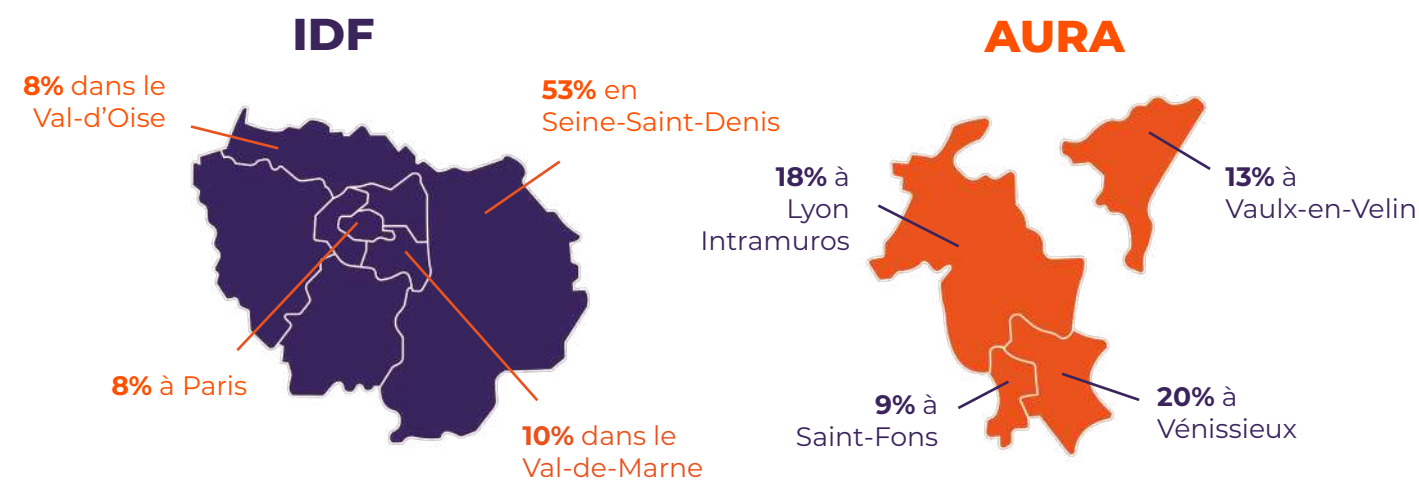
6%

En études supérieures

6%

Hors cursus scolaire

LIEU DE VIE



« ON NOUS DIT
TOUJOURS DE NOUS
DÉPASSER MAIS ON
NOUS DIT JAMAIS
COMMENT. MERCI À
RÊV'ELLES DE NOUS
AIDER. »

« J'AI RETENU UNE
CHOSE CEST QU'AVEC
PEU **ON PEUT FAIRE
BEAUCOUP !** »

« J'AI PU METTRE UNE
IMAGE SUR LE MONDE
DE L'ENTREPRISE
ET COMMENT ÇA
FONCTIONNAIT. »

« JE NE PENSAIS
PAS QUE J'AVAIS
AUTANT **BESOIN DE
REPRÉSENTATION
AU QUOTIDIEN.**
ÇA FAIT DU BIEN ! »

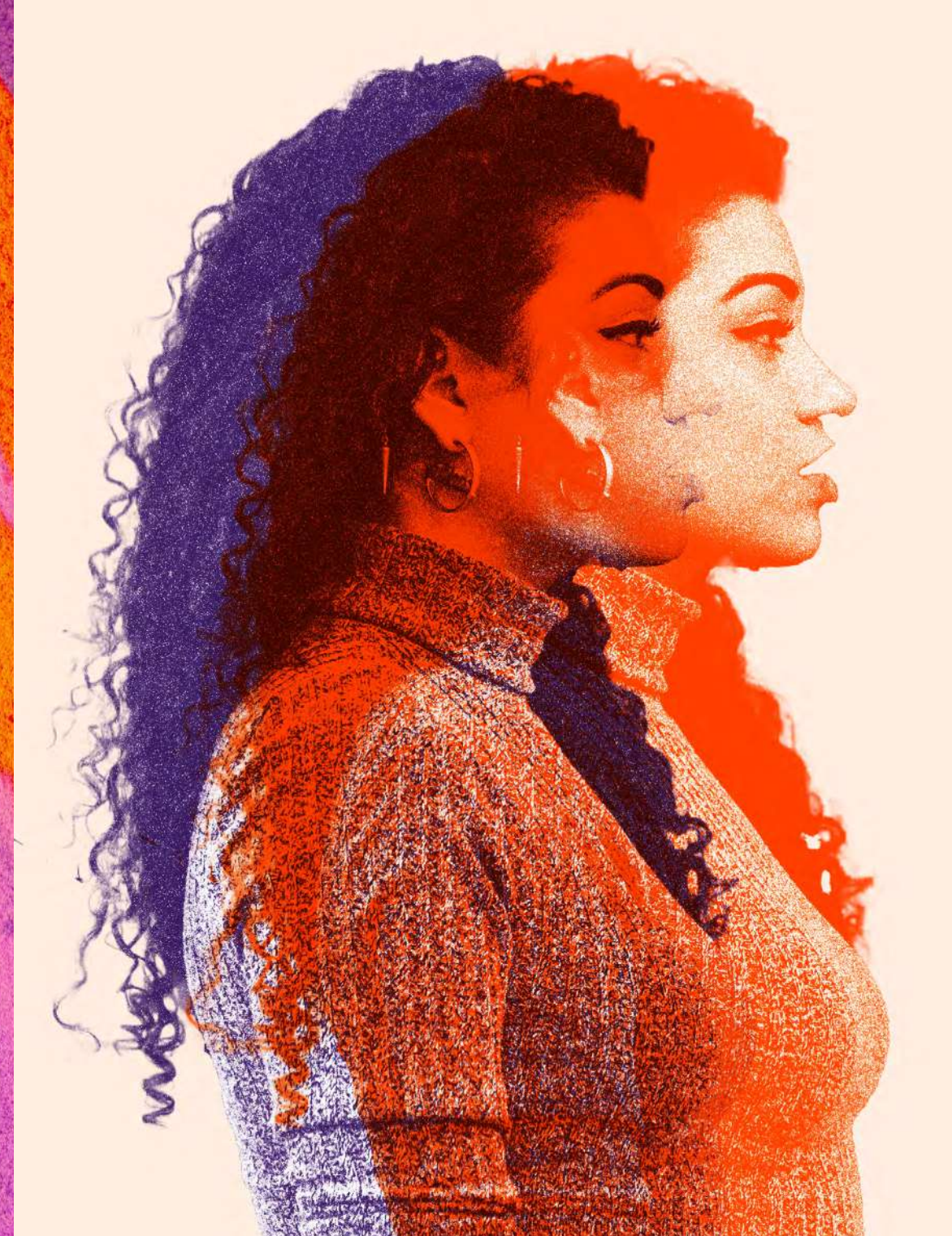
« JE REPARS AVEC
L'IDÉE QUE RIEN N'EST
IMPOSSIBLE. »

« QUAND ON EST
CURIEUSE ON NE
REGARDE PAS JUSTE
LA PORTE, **ON L'OUVRE**
(...) POUR RÉALISER SES
RÊVES. »

« C'EST
GRAVE **EMPOWERING**
GENRE !!! »

« J'AI APPRIS QUE JE
VEUX DEVENIR, **CE
QUE MOI J'AI ENVIE
D'ÊTRE,** PAS CE QUE
LES AUTRES VEULENT
CE QUE JE DEVIENNE. »

2024 : RÊV'ELLES DANS LA COURSE POUR L'ÉGALITÉ, AU RYTHME DES JEUX



**LES TEMPS
FORTS DE
L'ANNÉE**

JAN

- Visite de la collection d'art de la Société Générale
- Initiation à l'escrime à l'INSEP
- Coupe du monde d'escrime
- Ysaora Thibus devient marraine Rêv'Elles ↓



- Rallye des Métiers en région AURA ↑

FÉV

MARS

- Lancement du podcast Rêv'Cast sur le Pass Culture
- Lancement de la Box ELLE
- Initiative autour de la police scientifique
- Collaboration avec Gabriela Ortiz ↓



- Renouvellement du conseil d'administration ↑
- Masterclass à l'Unesco
- Lancement du programme RVL Ta Parole
- Session RVL Connect

AVR

MAI

- Campagne Micro Don & Galeries Lafayette
- Signature du partenariat avec la Fondation Bettencourt Schueller
- Visite de la CNR à Lyon ↓



le19M ^{adidas} 10K PARIS



- Projet Photo 160 ans Société Générale ↑
- Rétrospective Rêv'Cast
- Sortie théâtre aux Champs-Élysées
- Visite de l'espace 19M
- Participation au Neurocampus (également en août)

JUN

JUL

- Visite de la chocolaterie Nestlé Cailler
- Alumnae à l'Opéra Bastille pour le Lac des Cygnes
- Début du programme estival Summer Lights On (AURA)
- Journée Benefit, concours de brow artists, soirée de gala ↓



- Engagement autour des Jeux Olympiques et Paralympiques ↑
(Jeux Olympiques de Paris pour les Quarts de Finale du Rugby à 7 Féminin avec EDF, Match Basket & Volley avec Un Rien c'est Tout)
- Journée à l'INSEP



AOÛT

SEPT

- Rentrée des Alumnae : brunch lyonnais et course d'orientation en Îl-de-France
- Temps fort pour les coachs : formation et apéro convivial
- Participation aux Jeux Paralympiques Taekwondo ↓
- Campagne taxe d'apprentissage



- Course "La Parisienne" ↑
- Participation des alumnae au Women's Forum

OCT

NOV

- Lancement des nouveaux outils de sensibilisation
- Rencontres avec l'Institut Paul Bocuse (Lyon), Les Gazelles, et Bloomberg
- Alumae à Bruxelles pour l'initiative EU Women In Finance x Partenariat Bloomberg
- Masterclass UNESCO sur la



- Immersion au cœur des métiers de la santé avec Daiichi Sankyo ↑
- Campagne Cdiscount x Un Rien C'est Tout
- Inauguration des nouveaux locaux à Lyon
- RVL Decouverte Atelier maquillage benefit en boutique

DÉC

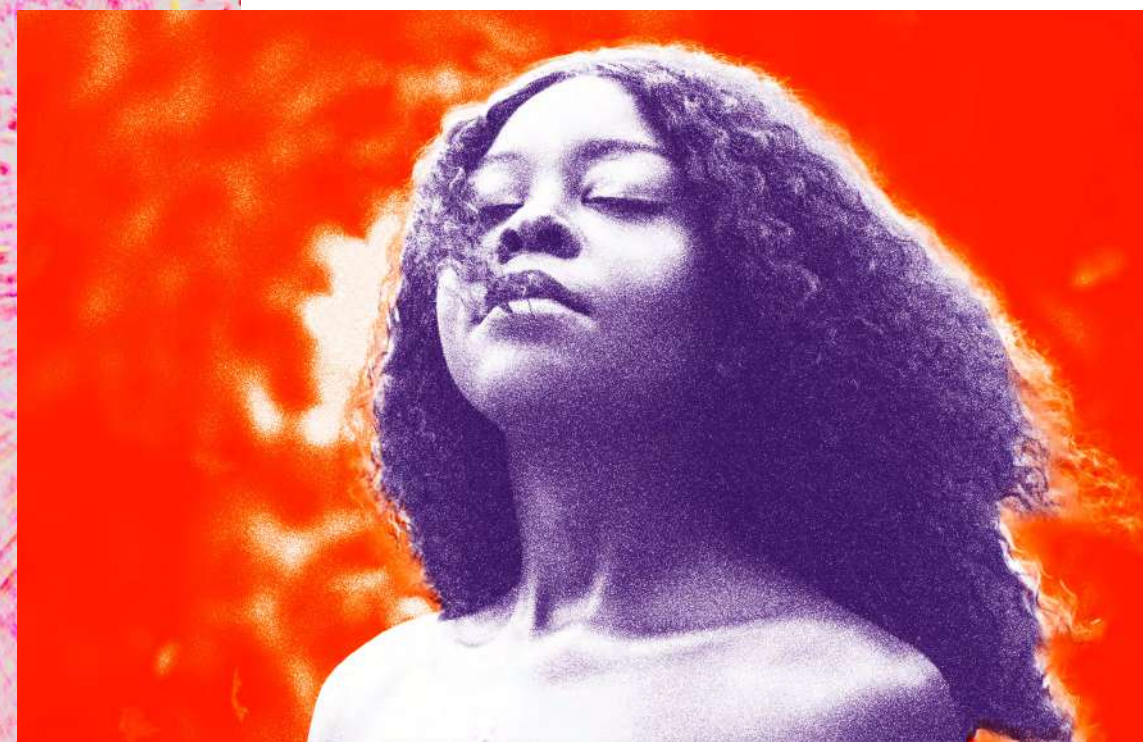
“

**RÊV'ELLES EST NÉE D'UNE
INNOVATION PÉDAGOGIQUE
AUDACIEUSE : FAIRE DU
GENRE NON PLUS UN
ANGLE MORT, MAIS UN
LEVIER D'ÉMANCIPATION
POUR CHAQUE JEUNE FILLE
ACCOMPAGNÉE.**

Athina MARMORAT

Fondatrice & DG de Rêv'elles

”



INNOVER CHEZ RÊV'ELLES : ENTRE PROTOTYPAGE D'OUTILS PÉDAGOGIQUES ET L'AUDACE DE LA RENCONTRE

Chez Rêv'Elles, innover signifie créer des outils pédagogiques ludiques pour engager les jeunes femmes, mais aussi s'implanter dans de nouveaux territoires comme le Nord Isère. Cette double approche, alliant créativité pédagogique et expansion stratégique, illustre une volonté constante de repousser les limites pour accompagner au mieux les jeunes femmes dans leur épanouissement personnel et professionnel.



**C'EST EN PENSANT À
LA PLURALITÉ DE CE PUBLIC
QU'ON PENSE LA
SINGULARITÉ DU DISPOSITIF.**



**BEYOND THE MAGIC :
DERRIÈRE LA MAGIE RÊV'ELLES,
UNE CULTURE DE L'INNOVATION
PÉDAGOGIQUE MAÎTRISÉE**

Chez Rêv'Elles, la magie qui opère lors des parcours n'est jamais le fruit du hasard.

Elle repose sur une culture d'innovation pédagogique exigeante, qui place les besoins, les spécificités et la pluralité des jeunes femmes accompagnées au cœur de la conception de chaque séquence. 2024 a été une année de renforcement et de créativité renouvelée, où l'équipe pédagogique a su aller plus loin dans l'adaptation, l'expérimentation et la qualité de ses dispositifs.

**QUAND LA MAGIE REPOSE SUR UNE
INGÉNIERIE PÉDAGOGIQUE INVISIBLE
MAIS EXIGEANTE**

Témoins de la transformation des jeunes filles durant RVL Ton Potentiel, les rôles modèles parlent souvent de la « magie Rêv'Elles », lorsqu'elles voient des jeunes prendre la parole devant 200 personnes ou pitcher leur projet professionnel avec assurance.

Mais derrière cette magie, chaque coach le sait, se cache une ingénierie pédagogique rigoureuse, conçue comme un escalier d'apprentissage, où chaque marche est une séquence pensée, testée et ajustée.

**UNE PÉDAGOGIE PENSÉE POUR
LA PLURALITÉ DES JEUNES
FEMMES**

Le défi majeur est d'adapter des outils de coaching d'adultes à des adolescentes, en partant non pas d'un modèle universel, mais de la diversité des jeunes rencontrées. « C'est en pensant à la pluralité de ce public qu'on pense la singularité du dispositif ».

Chaque moment – cercles d'ouverture, manège des grands rêves, vernissage ou mise en énergie – est conçu avec intention et vise un objectif précis d'apprentissage ou de transformation. Cette posture réflexive, exigeante pour les équipes et les coachs, garantit la qualité et la cohérence pédagogique des parcours.

**UNE CULTURE DE L'INNOVATION
CONTINUE, NOURRIE PAR
L'EXPÉRIENCE DU TERRAIN**

Loin d'être figée, cette pédagogie évolue sans cesse, grâce aux retours d'expérience des coachs et à une écoute active du terrain. Les ajustements sont pensés à froid, dans une dynamique d'amélioration continue, où la qualité prime sur la quantité, en cohérence avec le référentiel d'impact de Rêv'Elles.

**2024 : POUSSER PLUS
LOIN L'INNOVATION PAR
LA GAMIFICATION ET LA
DIVERSIFICATION**

En 2024, l'équipe pédagogique a franchi une nouvelle étape en gamifiant les outils pédagogiques pour mieux captiver et engager les jeunes. De nouvelles créations ont vu le jour :

- Une Roue de la Fortune,
- Un Puissance 4,
- Une Fresque Rêv'Elles.

Autant de dispositifs ludiques pour aborder des sujets sérieux comme l'égalité des chances, en engageant une pluralité d'interlocuteurs.

L'avenir de Rêv'Elles se joue dès aujourd'hui, avec l'ambition d'aller plus loin dans la qualité et l'impact de nos actions. Cela passera par la création d'un conseil scientifique, une digitalisation maîtrisée de nos outils, et un accompagnement renforcé de nos équipes pour continuer à faire vivre, partout, la magie Rêv'Elles.

Djuhra BENCHIR

Responsable des programmes et de la pédagogie

“

**S'AUTORISER À
TESTER, TENTER, AJUSTER
AVANT DE STABILISER.**

”



**OSER L'INCONNU POUR MIEUX
ANCER L'ACTION :
LES PREMIERS PAS DE
RÊV'ELLES EN NORD ISÈRE**

Parce qu'innover, c'est aussi savoir quitter les chemins balisés pour aller là où l'on n'est pas attendu, Rêv'Elles a osé en 2024 s'aventurer là où ses actions n'avaient encore jamais été testées : en territoire péri-urbain et rural. Ce pari, né d'une simple invitation à partager notre expérience, s'est transformé en une dynamique collective d'expérimentation sociale. Grâce à une phase d'exploration faite de rencontres, de tests, d'alliances et d'ajustements, le premier programme RVL Ton Potentiel en Nord Isère a vu le jour en 2025. Retour sur cette aventure humaine et stratégique, où le droit à l'essai et la force du collectif ont ouvert la voie à un nouveau modèle d'essaimage.

DES PRÉMICES AU LANCEMENT : RÉCIT D'UNE AVENTURE INTRA- ENTREPRENEURIALE EN NORD ISÈRE

Une intuition de terrain dès 2023 : cap sur le Nord Isère

L'aventure Rêv'Elles en Nord Isère débute de manière inattendue en mars 2023, grâce à une invitation du Labo Cité, centre de ressources régional, à intervenir à Villefontaine (38). L'objectif initial est modeste : présenter la démarche pédagogique de Rêv'Elles et ses résultats à des acteurs locaux institutionnels et associatifs. Ce partage d'expérience, perçu d'abord comme ponctuel, devient le point de départ d'une réflexion stratégique sur la pertinence d'étendre l'action de Rêv'Elles hors des métropoles.

2024 : LA PHASE EXPLORATOIRE, ENTRE RENCONTRES, AJUSTEMENTS ET DÉCISIONS STRATÉGIQUES

Dans un contexte organisationnel exigeant – croissance forte sur le Rhône et structuration nationale en cours – nous décidons de poursuivre les échanges avec les acteurs locaux. Parmi eux, la Fondation Break Poverty, porteuse d'une Dotation d'Action Territoriale (DAT) « Génération à venir », en partenariat avec les communes de Villefontaine, l'Isle d'Abeau et St Quentin Fallavier.

L'année 2024 devient une année d'exploration et de co-construction :

- Rencontres régulières avec les collectivités, les acteurs jeunesse et les associations locales.
- Participation à la dynamique DAT, dans une logique de co-financement et d'alliances territoriales.
- Présentation d'un projet triennal, validé en début d'année et retenu parmi les 6 projets lauréats.

Cette phase nécessite une mobilisation rapide et collective, marquée par :

- Des pitches devant les acteurs économiques locaux.
- Une recherche de financements, entièrement réussie pour la première année grâce au soutien d'entreprises engagées.

Dès septembre 2024, les premières actions d'ancrage territorial sont lancées, confirmant l'importance des phases test pour ajuster les modalités d'intervention à un territoire péri-urbain et rural, éloigné des contextes habituels de l'association.

FÉVRIER 2025 : LE PREMIER PROGRAMME RVL TON POTENTIEL EN RURALITÉ VOIT LE JOUR

Grâce à cette dynamique collective, le premier programme « RVL Ton Potentiel » en Nord Isère est lancé en février 2025 à Villefontaine. Ce lancement est le résultat :

- D'une mobilisation de terrain sans relâche, pour convaincre prescripteurs et jeunes femmes.
- D'une adhésion progressive des établissements scolaires et associations locales.
- D'une première promotion réussie, avec 13 jeunes femmes participantes sur 15 prévues et 61 sensibilisées en amont.

Le retour d'expérience est très positif, tant en termes d'impact sur la confiance en soi des participantes que sur la visibilité de Rêv'Elles sur le territoire.

DES DÉFIS IDENTIFIÉS POUR ALLER PLUS LOIN

Ce premier succès révèle également des enjeux d'ajustement :

- La gestion des contraintes de mobilité propres au contexte rural.
- Le besoin de consolider les ressources humaines pour stabiliser l'organisation locale.

VERS UNE DYNAMIQUE NATIONALE D'ESSAIMAGE

L'expérience du Nord Isère devient un cas d'école pour l'association au niveau national, démontrant l'intérêt de s'autoriser à tester, tenter, ajuster avant de stabiliser des modèles d'intervention. Elle ouvre la voie à d'autres expérimentations sur des territoires hors métropoles, pour que l'ambition de Rêv'Elles gagne encore de nouveaux territoires.

Audrey RIGAUD

Responsable Régionale AURA

ECO SYSTÈME

RÔLE MODÈLES ↓



COACHES ↓



PARTENAIRES ↓



ALUMNAE ↑



PRESCRIPTEURS ↑



ÉQUIPE
RÊVELLES →



← BÉNÉFICIAIRES
DIRECTES





Dès notre rencontre avec Rêv'Elles, la collaboration est apparue comme une évidence. Nous partageons les mêmes valeurs : la sororité, l'entraide et la conviction que chaque femme peut aller au bout de ses ambitions. Cette énergie féminine nous anime chaque

jour chez Benefit Cosmetics. C'est donc naturellement que nous avons choisi d'unir nos forces.

S'engager avec Rêv'Elles, c'est agir concrètement et avec le cœur. Nous le vivons au travers d'initiatives comme « Une épilation pour une bonne action », d'ateliers pour développer la confiance en soi, ou encore en ouvrant nos événements aux jeunes femmes de l'association, qui prennent la parole et trouvent leur place. Ce qui nous relie, c'est cette certitude : avec du soutien et de la confiance, tout devient possible.

À chaque rencontre, notamment lors de la journée « RVL Moi Benefit », nous recevons une leçon de force et de détermination. Ces jeunes femmes nous inspirent et nous rappellent qu'à notre échelle, chacun peut faire la différence.

À toutes les entreprises : rejoignez cette aventure. S'engager avec Rêv'Elles, c'est faire face à la réalité, se remettre en question et grandir, en tant qu'entreprise, mais surtout en tant qu'être humain.

Laurent Gourdet

Directeur Général France – Benefit Cosmetics



DES PARTENAIRES AU COEUR DU DÉVELOPPEMENT DE RÊV'ELLES

Chaque année, l'association s'agrandit et de nouveaux partenaires nous rejoignent: qu'ils soient financiers, opérationnels ou prescripteurs sur les territoires, ces partenaires jouent un rôle crucial dans le projet Rêv'Elles et font partie intégrante de l'écosystème pour impacter toujours plus de jeunes filles.

LES PARTENAIRES FINANCIERS

Les entreprises et fondations d'entreprises participent aux actions de Rêv'Elles financièrement (par le mécénat) et opérationnellement, à travers la participation de collaborateurs et collaboratrices aux différents programmes pédagogiques de l'association (notamment en tant que Rôles Modèles).

Les villes, les conseils régionaux et départementaux soutiennent financièrement Rêv'Elles tout en apportant leur expertise locale et leur connaissance des territoires qui nous permettent d'accompagner de façon plus fine et ciblée les jeunes filles de quartiers prioritaires de la ville (QPV).

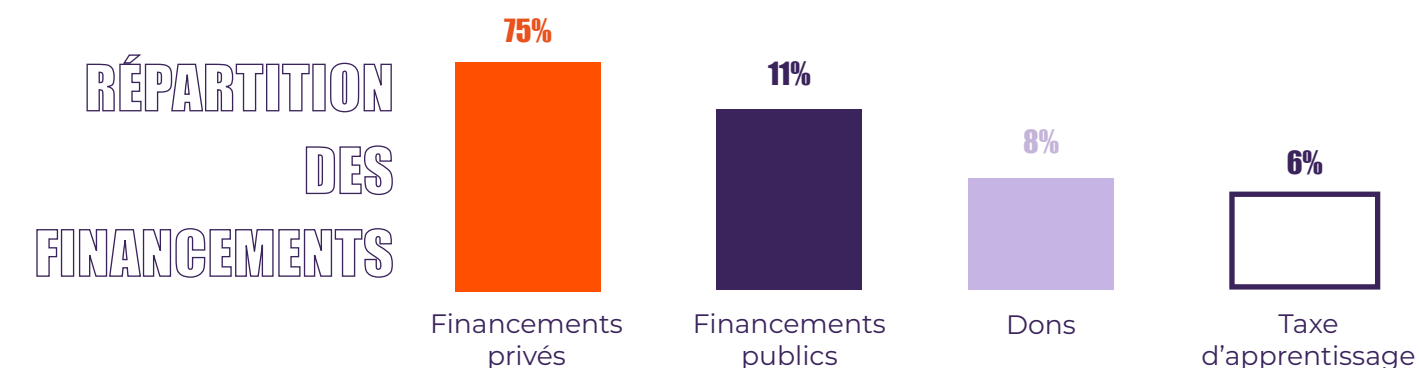
Les bailleurs sociaux, en plus d'être des partenaires financiers, s'investissent dans la vie de l'association en mobilisant des collaboratrices en tant que Rôles Modèles mais aussi leur personnel de proximité et leurs partenaires locaux pour mieux faire connaître Rêv'Elles dans leurs immeubles et logements sociaux.

LES PARTENAIRES PRESCRIPTEURS

Les partenaires prescripteurs avec lesquels nous travaillons sont très variés : établissements scolaires, missions locales, associations de quartier, etc. En tissant des liens avec ces structures, nous pouvons couvrir un maximum de territoires et toucher des jeunes filles aux profils toujours plus diversifiés.

LES PARTENAIRES OPÉRATIONNELS

Rêv'Elles noue des collaborations avec d'autres acteurs (associations, structures culturelles) afin de proposer aux jeunes filles des sorties, ateliers et actions complémentaires permettant d'enrichir leur accompagnement (visites, sorties culturelles, etc.)



LES RÔLES MODÈLES : AU-DELÀ DU SOUTIEN FINANCIER, UN VÉRITABLE LIEN HUMAIN

Chez Rêv'Elles, les rôles modèles incarnent l'engagement concret des entreprises à nos côtés. En partageant leurs parcours, leurs réussites comme leurs défis, elles montrent à chaque jeune femme que tout est possible. Leur présence, leur écoute et leurs conseils sont des leviers puissants pour éveiller l'ambition et ouvrir le champ des possibles. À travers elles, nos partenaires ne sont pas seulement des financeurs, mais des acteurs engagés sur le terrain, qui font vivre chaque jour la mission de Rêv'Elles.

“

LA CARTE N'EST PAS LE TERRITOIRE.

Dans son ouvrage de 1933, le philosophe Alfred Korzybski nous rappelle une évidence trop souvent oubliée.

”

RELATION PRESCRIPTEURS : POURQUOI LA RENCONTRE HUMAINE EST ESSENTIELLE POUR RÊV'ELLES

Une cartographie, aussi détaillée et stratégique soit-elle, ne remplacera jamais les rencontres réelles, sur le terrain, avec celles et ceux qui agissent au quotidien.

CARTOGRAPHIER : UNE BASE ESSENTIELLE MAIS INSUFFISANTE

Chez Rêv'Elles, nous avons construit une cartographie précise des prescripteurs et institutions en Île-de-France : établissements scolaires, missions locales, MJC, cités éducatives, associations... Cet outil est un point d'appui stratégique pour structurer nos actions et prioriser nos prises de contact.

Mais nous en sommes convaincues : ce n'est pas une cartographie qui ouvre les portes d'une salle de classe ou d'une maison de quartier. Ce sont les relations humaines.

ALLER À LA RENCONTRE : UNE NÉCESSITÉ HUMAINE ET STRATÉGIQUE

Sur le terrain, rien ne remplace l'échange en face à face, le temps pris pour comprendre les besoins d'une structure, les enjeux d'un territoire, ou les attentes des professionnel-le-s de jeunesse.

Ce sont ces moments qui permettent de créer la confiance, de donner du sens à la collaboration et de mobiliser durablement les prescripteurs autour des ambitions de Rêv'Elles.

LES POSTES D'ACTION ET D'ANIMATION : DES RELAIS ESSENTIELS

C'est là que les chargé-e-s d'action et d'animation jouent un rôle central.

Véritable pont entre Rêv'Elles et le terrain, ces professionnel-le-s assurent au quotidien :

- La prise de contact directe avec les prescripteurs,
- L'organisation des ateliers et des stands,
- La présentation du programme aux partenaires locaux,
- La création et l'entretien de la relation dans la durée.

Leur connaissance fine des territoires et leur présence humaine sont des leviers indispensables pour transformer une cartographie statique en réseaux vivants, engagés et mobilisés.

ENTREtenir LA RELATION DANS LA DURÉE

Nos équipes veillent à faire vivre la relation dans le temps, à travers :

- L'envoi régulier de kits de communication,
- Des temps d'échange et de bilan après chaque parcours,
- La valorisation des partenaires les plus engagés,
- Une écoute active des besoins et retours du terrain.

TISSER DU LIEN POUR CHANGER LES TRAJECTOIRES

Assurer une présence physique, entretenir des relations de confiance et outiller les prescripteurs : voilà la stratégie de Rêv'Elles pour ouvrir le champ des possibles à toujours plus de jeunes filles.



RÊV'ELLES : CES COACHES QUI FONT GRANDIR LES AMBITIONS DES JEUNES FILLES

UNE INGÉNIERIE PÉDAGOGIQUE PORTÉE PAR DOUZE ANS D'ENGAGEMENT

L'ingénierie pédagogique du parcours RVL Ton Potentiel a été nourrie par les contributions riches et régulières des coachs facilitatrices qui se sont engagées pour le projet de l'association il y a maintenant douze ans. Bénévoles à l'origine, elles ont apporté leur expertise métiers au bénéfice du dispositif d'accompagnement des jeunes filles et ont contribué à la construction d'une progression pédagogique équilibrée, afin de permettre aux participantes de mieux se connaître, de gagner confiance en elles et de définir un projet professionnel conscientisé.

UN RECRUTEMENT ET UNE FORMATION À LA HAUTEUR DES EXIGENCES

Professionnelles de l'accompagnement individuel, les 50 coachs de Rêv'Elles sont en contact direct avec les bénéficiaires et font l'objet d'un processus de recrutement et d'acculturation ambitieux, à la hauteur des exigences de l'association en matière de qualité pédagogique.

Guidées par une éthique du coaching en développement personnel, elles sont expérimentées en animation et en facilitation de groupe mais aussi en accompagnement individuel. Cette double compétence, rare sur le marché du coaching, est éprouvée au cours d'un parcours de formation initiale exigeant, leur permettant d'embrasser pleinement la démarche pédagogique et les outils développés par Rêv'Elles.

L'équipe pédagogique veille particulièrement à encourager la capacité réflexive des coachs, indispensable à l'animation de groupe en situation d'apprentissage.

UN ENRICHISSEMENT MUTUEL AU CONTACT DES JEUNES FILLES

Par un effet miroir, les coachs, au contact des jeunes filles, enrichissent continuellement leurs pratiques pédagogiques ainsi que leur posture d'animation.

Après plusieurs années d'expérience, certaines peuvent évoluer vers des fonctions de coach **fil rouge** (responsable d'une équipe de coachs du parcours) ou de **coach méta** (observatrice accompagnant les premières animations d'une nouvelle coach), contribuant ainsi à l'intégration des nouvelles recrues et à la continuité d'un cercle vertueux.

UNE COMMUNAUTÉ ENGAGÉE POUR GARANTIR LA QUALITÉ SUR TOUS LES TERRITOIRES

Cet accompagnement poussé est l'un des ingrédients clés permettant de garantir que le contenu des programmes soit délivré de la même manière et avec la même qualité sur tous les territoires et pour chaque promotion de jeunes filles.

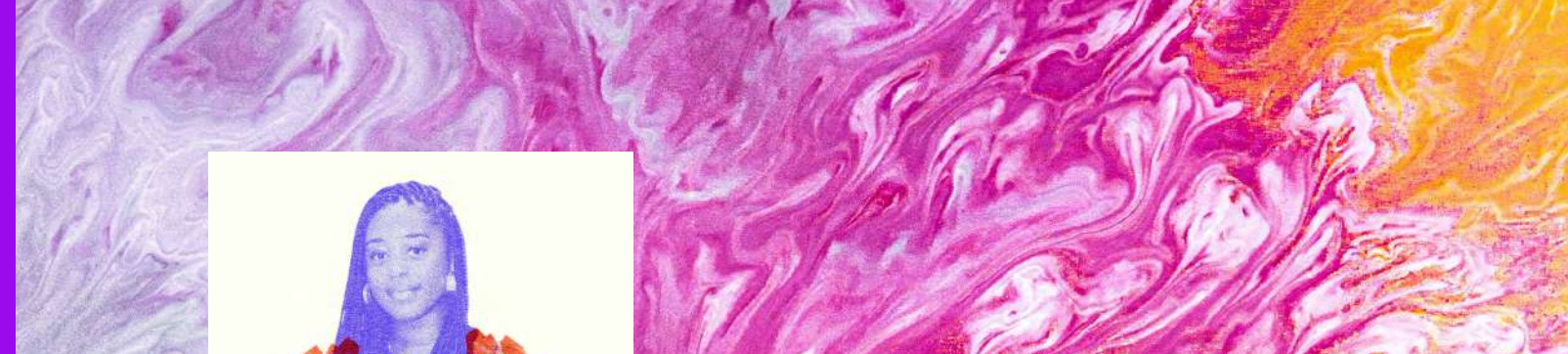
Les coachs sont ainsi des ressources centrales de la communauté apprenante que souhaite animer Rêv'Elles.

Bien plus que des prestataires, elles sont des **parties prenantes essentielles** de l'association, donnant vie à la pédagogie Rêv'Elles, l'incarnant et la déployant sur le terrain.

“

RETROUVER MA PLACE, PAR MA VOIX.

”



Deborah BAFUANGA

Alumna

« Au lycée, en banlieue, je prenais la parole naturellement. J'animais, je débattais, je portais mes idées avec conviction. Et puis, je suis entrée à la Sorbonne. Un nom prestigieux, de grandes attentes... mais un sentiment d'invisibilité qui a pris toute la place. Comme si, soudain, ma voix n'avait plus le bon accent, ni la bonne histoire. Alors, j'ai commencé à douter de moi, de mes capacités, et à me taire.

C'est là que Rêv'Elles est arrivé dans ma vie, grâce à un post Instagram. Rêv'Elles c'est cet espace où j'ai pu me retrouver. Où on m'a appris que ma voix avait de la valeur, pas seulement là où je me sentais en confiance, mais partout.

J'ai eu la chance de participer à de nombreux programmes : RVL Ta Parole où j'ai bénéficié d'un coaching en prise de parole, réalisé deux Power Pitch devant plus de 200 personnes, j'ai pris la parole à Matignon, intégré le Rêv'cast, découvert le monde de l'entreprise, rencontré des femmes inspirantes au parcours parfois sinueux mais surtout authentique.

Je me souviens d'une rencontre en particulier, après mon tout premier Power Pitch.

Une femme est venue me voir et m'a dit : « Tant que tu continues à parler avec le cœur, que tes mots viennent du plus profond de toi, les gens ne se lasseront jamais de t'écouter. »

Elle m'a encouragée. Elle a cru en moi. Ce moment a été un tournant : je n'ai plus cessé de porter ma voix même au-delà des opportunités offertes par Rêv'Elles.

Ainsi, j'ai rejoint le Conseil Régional des Jeunes d'Île-de-France et j'ai représenté la jeunesse française pour l'Assemblée nationale lors d'une commission à Montréal. Mais tout cela n'est qu'une continuation : celle de ce que Rêv'Elles m'a aidée à retrouver : ma place, par ma voix.

Et aujourd'hui, je la transmets. Dans mon métier d'animatrice et à travers mes engagements, je suis au contact de nombreux jeunes. Témoigner de mon parcours, c'est une manière de leur dire : « Tu as ta place. Tu as ta légitimité. Et tout cela commence par ta parole ». Déclarer ce que l'on veut. Ce que l'on refuse. Ce que l'on est. Exister. Rêv'Elles m'a permis de me recentrer, de mieux me connaître. Tout ce que j'ai vécu là-bas est devenu ma boussole, dans tous les environnements où j'évolue.

À ma manière, je deviens à mon tour une rôle modèle. Pas parce que j'ai des leçons à donner, mais parce que j'ose affirmer qui je suis. Et j'invite d'autres à faire de même. »



RÊV'ELLES DE L'INTÉRIEUR : UNE ORGANISATION EN MOUVEMENT

UN MODÈLE ORGANISATIONNEL STRUCTURÉ EN PÔLES STRATÉGIQUES

Nous avons poursuivi cette année notre travail de structuration systémique, en identifiant et consolidant les grands piliers organisationnels qui soutiennent notre action :

[CONSEIL D'ADMINISTRATION]

Pilotage, CA ,Bureau, Stratégie



[DIRECTION GÉNÉRALE & DIRECTION GÉNÉRALE AJOINTE]



[FONCTIONS COEUR DE MISSION]



PÔLE PROGRAMME & PÉDAGOGIE

*Conception pédagogique
évolution des contenus*



PÔLE OPÉRATIONS

*Déploiement, coordination
& ancrage territorial*



PÔLE PARTENARIATS

*Relation partenaires,
mécénat, développement*



ANTENNE IDF



ANTENNE AURA



[FONCTIONS SUPPORT & TRANSVERSALES]



PÔLE FINANCE, ACHATS, SI

*Gestion financière, optimisation des
ressources, outils SI*



PÔLE COMMUNICATION

*Rayonnement Externe, Mobilisation,
Studio Graphique, Image*

GOUVERNANCE & DIRECTION GÉNÉRALE

PILOTER LA VISION ET CONSOLIDER LES FONDATIONS

L'enjeu stratégique d'un pilotage structurant et d'une gouvernance engagée

En 2024, à l'occasion de ses 10 ans, Rêv'Elles a franchi une étape majeure dans la structuration de sa gouvernance. L'association a renouvelé son Bureau et élargi son Conseil d'administration, renforçant ainsi sa capacité à mettre en œuvre sa vision et à consolider ses fondations pour les années à venir.

Le nouveau Bureau, élu en 2024, est composé de :

- Présidente : Bouchra Aliouat, Secrétaire générale de la Fondation KPMG
- Trésorier : Barema Bocoum, Directeur associé chez Interpath
- Secrétaire : Mariam Khattab, Directrice générale de Mozaïk RH

Le Conseil d'administration a également été enrichi de nouveaux membres issus de divers horizons professionnels, reflétant l'engagement de Rêv'Elles envers la diversité et l'inclusion.

Parmi les nouveaux administrateurs :

- Lotfi Aoulad, Responsable des programmes pour la diversité culturelle à l'UNESCO
- Aadil Bezza, Directeur des Ressources Humaines France chez Sanofi
- Leïla Grison, Directrice générale du Women's Forum
- Sébastien Lailheugue, Directeur Général de l'association Proximité
- Christian Lema, Directeur RSE de Nhood
- Oumou Sissoko, *Alumna* Rêv'Elles, Cheffe de Projets DE&I chez Publicis France

Ces nouvelles nominations viennent compléter un Conseil d'administration déjà composé de membres engagés, tels que :

- Annie Mantel, Coach formatrice
- Sonia Doman, *Alumna* Rêv'Elles, élève avocate
- Murielle Gamblin, Directrice des partenariats chez Max Havelaar
- Nora Hamadi, Journaliste et présentatrice
- Murielle Hurel, Directrice générale à l'École normale de musique de Paris
- Emira Zaag, Directrice générale de Z.A Consulting

Cette gouvernance renouvelée incarne la volonté de Rêv'Elles de s'entourer de profils complémentaires, alliant expertise professionnelle et connaissance du terrain, pour mieux accompagner son développement et renforcer son impact auprès des jeunes femmes des quartiers populaires.

En consolidant ses instances de gouvernance, Rêv'Elles affirme son engagement à piloter sa vision avec rigueur et à poser les bases solides d'une croissance durable, au service de l'égalité des rêves et des chances pour toutes.

PÔLE PÉDAGOGIE & PÔLE OPÉRATIONS

PÔLE PÉDAGOGIE & PÔLE OPÉRATIONS – DÉPLOYER AVEC EXIGENCE NOS ACCOMPAGNEMENTS

Les piliers opérationnels pour assurer la qualité et l'essaimage des programmes Rêv'Elles

UNE EXIGENCE PÉDAGOGIQUE AU SERVICE DES BÉNÉFICIAIRES

Le Pôle Pédagogie et Programmes constitue le garant de la qualité des parcours proposés par Rêv'Elles. Sa mission est de concevoir une offre pédagogique sur-mesure, en réponse aux besoins spécifiques des jeunes filles accompagnées, tout en restant fidèle à l'ambition d'empowerment et d'égalité des chances portée par l'association.

L'équipe pédagogique travaille à :

- Concevoir des actions et des outils pédagogiques adaptés.
- Former et outiller les intervenant-es (coaches, Rôles Modèles, équipes).
- Évaluer l'impact des actions pour les faire évoluer en continu.
- Apporter son expertise aux autres pôles afin d'aligner les actions sur la vision stratégique de l'association.

Piloté par une Responsable de Programmes et de la Pédagogie, ce pôle fédère une équipe qui coordonne à la fois la conception des parcours, le suivi de leur mise en œuvre sur le terrain, et l'évaluation des résultats pour garantir une amélioration continue.

LE RELAIS STRATÉGIQUE DES ANTENNES RÉGIONALES : PROXIMITÉ ET IMPACT

Le Pôle Opérations, incarné par les équipes des Antennes Régionales, est en charge du déploiement terrain des programmes Rêv'Elles. Grâce à une connaissance fine de leur territoire, ces équipes assurent une mise en œuvre de proximité, au plus près des bénéficiaires, des partenaires et des communautés

Leurs missions sont de :

- Coordonner et animer la mise en œuvre des programmes sur le terrain,
- Soutenir le recrutement des bénéficiaires, en lien avec un réseau de prescripteurs,
- Développer des écosystèmes locaux mobilisant rôles modèles, partenaires, coaches et institutions,
- Piloter l'autonomie financière et organisationnelle des antennes pour assurer leur pérennité.

Le binôme Responsable Régional-e et Chargé-e d'Animation Territoriale porte la dynamique locale, en lien étroit avec les pôles centraux pour garantir une mise en œuvre fidèle et de qualité.

UNE ARTICULATION SIÈGE-TERRAIN AU SERVICE DE L'EXIGENCE

La complémentarité des pôles Pédagogie et Opérations est un atout majeur pour assurer à la fois la qualité pédagogique des actions et l'efficacité de leur déploiement sur l'ensemble des territoires.

Ce travail en synergie repose sur :

- Une conception centralisée des parcours pédagogiques, enrichie par les remontées du terrain.
- Une mise en œuvre décentralisée, pilotée par les antennes régionales, avec un accompagnement rapproché des équipes du siège.
- Un pilotage rigoureux de la qualité et de l'impact, grâce à des processus d'évaluation partagés.

CONCLUSION : DÉPLOYER AVEC EXIGENCE POUR AMPLIFIER L'IMPACT

Ces deux pôles assurent ensemble l'excellence opérationnelle de Rêv'Elles, condition essentielle pour essaimer les programmes sur de nouveaux territoires tout en garantissant leur qualité. Cette organisation permet à l'association d'accompagner toujours plus de jeunes femmes, avec une attention constante portée à la pertinence, à l'impact et à l'innovation pédagogique.

PILOTER LA GESTION ADMINISTRATIVE, FINANCIÈRE ET RH POUR SÉCURISER L'AVENIR DE RÊV'ELLES

UNE FONCTION SUPPORT AU SERVICE DE L'ACTION ET DE L'IMPACT

Le bon fonctionnement de Rêv'Elles s'appuie sur une organisation interne solide, pensée pour sécuriser et optimiser l'ensemble des activités. Au cœur de cette structuration, les fonctions support assurent un rôle déterminant en garantissant la fiabilité, l'efficacité et la conformité des opérations quotidiennes.

Ces fonctions englobent la gestion budgétaire, la comptabilité, les obligations administratives, les ressources humaines, les achats et la logistique. Bien qu'elles soient moins visibles que les actions de terrain, elles n'en sont pas moins essentielles. Elles constituent un socle opérationnel sur lequel reposent les actions à fort impact, permettant aux équipes d'intervention de se concentrer pleinement sur leur mission : accompagner les jeunes femmes dans leur parcours d'émancipation et amplifier l'impact social de l'association.

RENFORCEMENT DES OUTILS POUR UNE MEILLEURE MAÎTRISE DES RESSOURCES

Dans une dynamique de modernisation et de montée en compétences internes, l'année 2024 a marqué un tournant avec la digitalisation des outils de gestion financière. Le déploiement de la solution Pennylane a permis d'améliorer significativement le suivi en temps réel des flux financiers, la transparence des écritures comptables, ainsi que la lisibilité de la situation budgétaire de l'organisation.

Par ailleurs, de nouveaux tableaux de bord de gestion ont été conçus pour assurer un suivi régulier des indicateurs clés. Des outils de reporting consolidés et des rétroplannings de suivi budgétaire ont été mis en place, facilitant la coordination entre les différentes équipes et renforçant la visibilité stratégique sur les ressources.

Ces évolutions contribuent à une gestion plus rigoureuse, proactive et partagée de l'ensemble des moyens de l'association.

STRUCTURATION DES RESSOURCES HUMAINES POUR ACCOMPAGNER LA CROISSANCE

Dans un contexte de développement et de professionnalisation croissante, un travail de fond a été engagé pour renforcer la fonction Ressources Humaines. Accompagnée par un cabinet spécialisé, l'association s'est dotée d'une politique RH clarifiée, alignée sur les obligations légales mais aussi cohérente avec ses valeurs d'égalité, de bienveillance et d'engagement.

Cette politique encadre désormais l'ensemble des pratiques RH : processus de recrutement, suivi des carrières, formation, gestion administrative et prévention des risques psychosociaux. Elle offre un cadre structurant qui favorise la qualité de vie au travail, garantit un environnement professionnel sécurisé et équitable, et soutient durablement la montée en compétences des équipes.

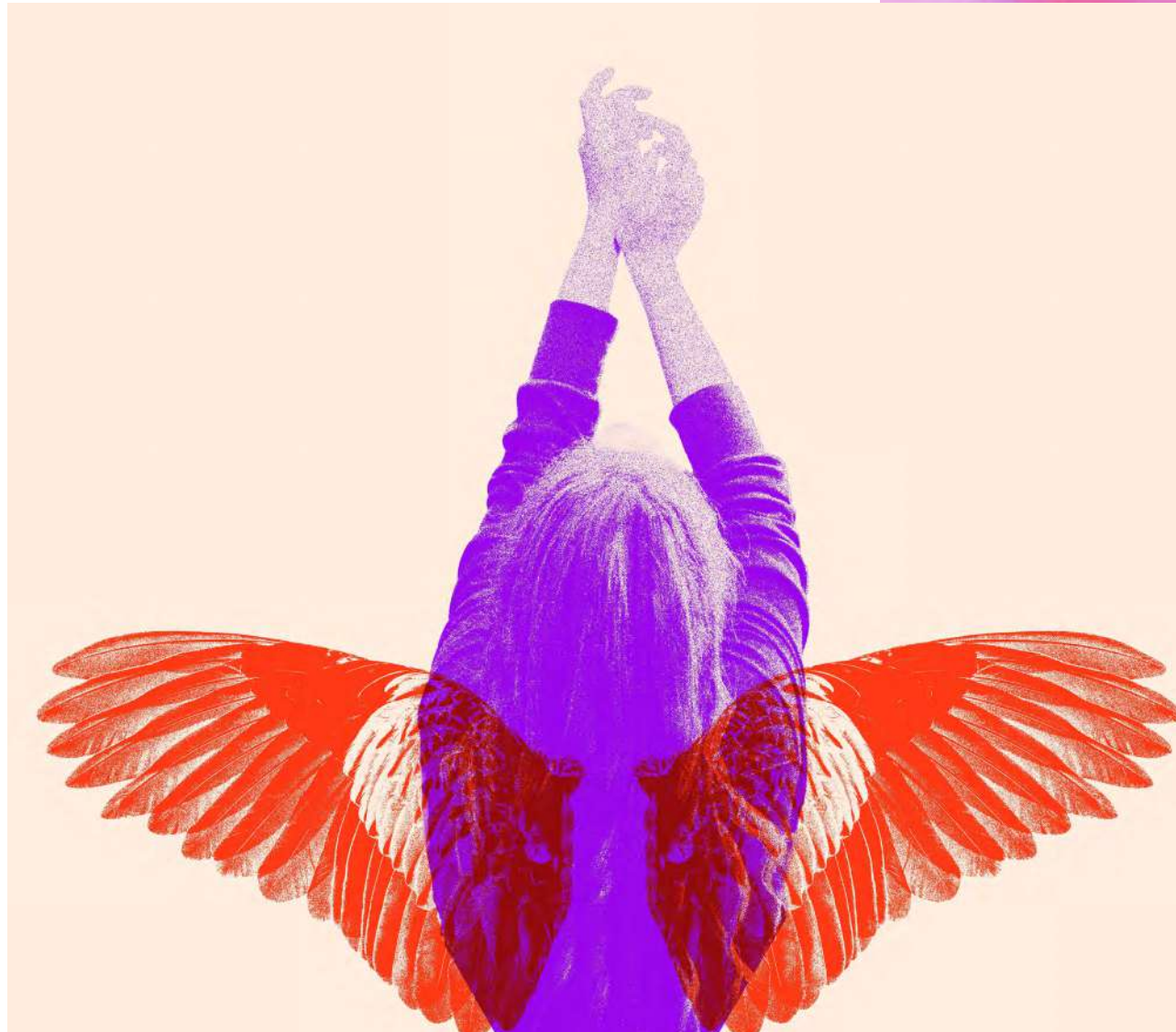
VERS L'AUTOMATISATION DES OUTILS DE PILOTAGE

Après cette première phase de digitalisation et de structuration, l'association s'engage dans une nouvelle étape visant l'automatisation de ses outils de pilotage.

L'objectif est de réduire les tâches répétitives et manuelles, de fiabiliser les données utilisées dans la prise de décision, et de sécuriser la production d'indicateurs stratégiques.

Les tableaux de bord financiers et de gestion feront l'objet d'une automatisation progressive, intégrée à un système d'information global. Cette transformation permettra de disposer d'une vision consolidée et en temps réel des ressources, de renforcer la réactivité des prises de décision, et d'assurer un pilotage stratégique plus agile et efficace.

À terme, cette démarche vise à doter Rêv'Elles d'une infrastructure de gestion moderne, évolutive et pleinement alignée avec ses ambitions de développement et d'impact social.



UN ACCOMPAGNEMENT ENGAGÉ POUR STRUCTURER L'AVENIR



« S'engager aux côtés d'une association comme Rêv'Elles, c'est croire en la force de son projet, mais aussi en son potentiel de développement. Depuis un an, la Fondation Bettencourt Schueller a choisi de soutenir Rêv'Elles dans une phase stratégique de consolidation, en conjuguant appui financier et accompagnement sur-mesure. Car au-delà des moyens, nous croyons à la force du lien et de la co-construction.

Dès les premiers échanges, une relation de confiance s'est nouée avec l'équipe dirigeante. Nous avons pris le temps d'écouter, de comprendre les enjeux spécifiques à cette étape de maturité de l'association, et de coconstruire un accompagnement adapté. Cet appui s'est rapidement concrétisé par la mise en place de premières actions structurantes.

SOUTENIR LES FONDATIONS ORGANISATIONNELLES

Notre soutien a permis à Rêv'Elles d'engager des chantiers internes prioritaires : clarification de la politique RH, structuration budgétaire, digitalisation des outils de gestion. Ces évolutions, menées avec rigueur et ambition, renforcent aujourd'hui la solidité de l'organisation. Elles sécurisent les processus, facilitent le pilotage, et permettent aux équipes de se projeter avec plus de sérénité dans les prochaines étapes de leur développement.

CRÉER DES ESPACES D'ÉCHANGES ET DE RESPIRATION

En parallèle, nous avons invité Rêv'Elles à participer à des ateliers collectifs réunissant d'autres associations soutenues par la Fondation. Ces temps de co-développement permettent aux responsables associatifs de partager leurs pratiques, de prendre du recul sur leurs actions, et de s'inspirer mutuellement. Pour les équipes pédagogiques de Rêv'Elles, ces moments ont été l'occasion de « s'oxygéner », de nourrir leurs réflexions, et d'élargir leurs perspectives.

Cette première année de collaboration illustre notre conviction : accompagner une association dans sa structuration, c'est poser les bases d'un impact durable. À travers cette dynamique, la Fondation Bettencourt Schueller réaffirme son engagement auprès de celles et ceux qui, comme Rêv'Elles, œuvrent avec détermination pour une société plus juste et inclusive. »

Dorothée Hontebeyrie

Directrice du mécénat social – Fondation Bettencourt Schueller

TEMPO D'ENGAGEMENT



LE PÔLE COMMUNICATION CHEZ RÊV'ELLES : MOBILISER, VALORISER ET OUTILLER : UNE FONCTION SUPPORT ESSENTIELLE POUR RÊV'ELLES

Le Pôle Communication occupe une place essentielle au sein de l'organisation Rêv'Elles, tant dans la mobilisation des parties prenantes que dans l'appui au développement pédagogique.

MOBILISATION DES PARTIES PRENANTES ET COMMUNICATION INSTITUTIONNELLE

Tout au long de l'année, le Pôle Communication assure la mobilisation des parties prenantes, qu'il s'agisse des partenaires financiers et opérationnels, des prescripteurs qui orientent les bénéficiaires vers nos programmes, ou encore de la communauté des alumnae de Rêv'Elles. Cette mobilisation passe par des actions ciblées : newsletters, campagnes sur les réseaux sociaux, envoi d'informations régulières et valorisation des actions et de l'impact de l'association.

Le Pôle porte également la communication institutionnelle de Rêv'elles, en veillant à maintenir une communication cohérente et professionnelle auprès des partenaires et de l'écosystème associatif.

La notoriété auprès du grand public constitue encore un axe de développement stratégique pour les mois à venir. C'est un défi que le Pôle Communication s'attache à relever, notamment en consolidant sa présence médiatique et en développant des actions de communication externe plus larges.

UNE FONCTION SUPPORT À L'INGÉNIERIE PÉDAGOGIQUE

Au-delà de ces missions, le Pôle Communication joue un rôle de support essentiel à l'ingénierie pédagogique. Il contribue à la mise à jour des outils pédagogiques des parcours d'accompagnement, en veillant à leur clarté, leur attractivité et leur adaptation aux besoins des participantes.

Le Pôle participe également au prototypage de nouveaux outils pédagogiques, en collaboration avec les équipes terrain et pédagogiques, afin de proposer des formats innovants et adaptés. Il accompagne notamment la formalisation, la présentation et la valorisation des nouveaux supports, en garantissant leur qualité graphique et éditoriale.

LES PARTENAIRES FINANCIERS PRIVÉS



ILS NOUS ONT AIDÉES GRÂCE À LA TAXE D'APPRENTISSAGE



LES PARTENAIRES OPÉRATIONNELS



LES PARTENAIRES FINANCIERS PUBLICS



LES BAILLEURS



LES PARTENAIRES PRESCRIPTEURS

Collège Paul Vallon (Givors) · Collège Emile Malfroy (Grigny) · Collège Aimé Césaire (Vaulx-en-Velin) · Collège Paul Eluard (Vénissieux) · Collège Elsa Triolet (Vénissieux) · Collège Georges Brassens (Estrablin) · Collège Aragon (Villefontaine) · Collège Renoir (Albigny sur Saône) · Collège Simone Lagrange (Villeurbanne) · Lycée Condorcet (Saint-Priest) · Lycée professionnel Tony Garnier (Bron) · Lycée professionnel Magenta (Villeurbanne) · Lycée professionnel François Cevert (Ecully) · Lycée Flesselles (Lyon) · Lycée André Cuzin (Caluire) · Lycée du 1er film (Lyon) · Lycée La Martinière Duchère (Lyon) · Lycée Camus Sermentaz (Rillieux) · La Maison d'Arqam (Vénissieux) · PRE des Territoires Métropole de Lyon · Centres sociaux des Minguettes (Vénissieux) · BIJ Vénissieux et Villefontaine · AFEV (Programme Apprentis Solidaires) et AFEV (Villefontaine) · Le Corner (Feyzin) · Apprentis d'Auteuil · Le fil d'ariane (Villeurbanne) · L'atelier Léonard de Vinci (Vaulx en Velin) · Sport dans la Ville · Proximité · Télémaque · Mission Locale (Vienne) · CJS Saint-Fons · Entraide Scolaire Amicale

Nous remercions également les donateurs et donatrices privés qui nous soutiennent de dons mensuels ou ponctuels. Les dons sont déductibles des impôts : plus de renseignements sur la page HelloAsso de Rêv'Elles.

CRÉDITS PHOTOGRAPHIQUES

Géraldine Aresteanu · Anne Gentilleau · Sylia Adjaoudi · Chloé Lefleur · Eugene Goloveso · Meina Yin-Le · Sindy Sussengut · Solen Feyissa · Susan Wilkinson · Brandon Griggs · Houcine Ncib · Diana Simumpande · Suad Kamardeen



NOS CONTACTS

contact@revelles.org
01 40 35 24 82

ANTENNE ÎLE-DE-FRANCE

programmes.idf@revelles.org
35 rue D'Hauteville
75010 Paris

ANTENNE AUVERGNE-RHÔNE-ALPES

programmes.aura@revelles.org
60, avenue Pasteur
69007 Lyon