



RAPPORT D'ACTIVITÉS 2024

CPIE MAYENNE



CPIE MAYENNE
12 RUE GUIMOND DES RIVERIES - 53 100 MAYENNE
02 43 03 79 62 / CONTACT@CPIE-MAYENNE.ORG



Sommaire

- 6 Présentation du réseau des CPIE & du CPIE Mayenne
- 9 Les groupes d'adhérents :
rando, photo, bota et mycologie
- 10 La parole aux bénévoles qui témoignent
- 12 Connaître la biodiversité pour la préserver
- 14 Conseiller pour une bonne gestion de la biodiversité
- 16 Faire connaître la biodiversité aux publics
- 18 le bocage, les milieux cultivés et la forêt
- 20 Mieux maîtriser la ressource en eau
- 21 Les plans d'eau et mares
- 22 Les tourbières, zones humides et cours d'eau
- 23 la transition écologique
- 24 La nature en ville et le jardinage au naturel
- 26 La santé environnementale
- 27 Nos partenaires



Imaginons ensemble l'avenir de l'association !

Notre association a obtenu le label "Centre Permanent d'Initiatives pour l'Environnement" (CPIE) il y a 10 ans et pour une durée de 10 ans ; une véritable force pour notre association ! Retrouvez en page 6 la présentation du label CPIE et du réseau.

Pour ces 10 ans, nous avons souhaité réunir un maximum de nos partenaires et discuter avec eux afin de prendre de la hauteur sur les années passées et à venir, faire le bilan et identifier les perspectives d'avenir grâce à leurs retours sur notre fonctionnement et notre vision des enjeux environnementaux. Ainsi, 5 ateliers thématiques ont été proposés aux partenaires : biodiversité, déchets, eau, santé et nature en ville.

En fin de semaine, nos partenaires, adhérents et sympathisants se sont réunis à l'occasion d'une journée de clôture festive et collaborative, ayant permis de (re)créer du lien et introduire notre travail à venir sur l'écriture du nouveau projet associatif de la structure.



Le mot du Président

Dans le discours véhiculé au sein de l'Union Nationale des CPIE, comme au niveau des Unions Régionales et bien sûr au niveau des CPIE, on parle de plus en plus de patrimoine commun. Il s'agit de notre environnement proche ; **la biodiversité dans son ensemble qui est notre richesse et nous avons un devoir impérieux de la transmettre aux générations futures dans un état égal, voire si cela est encore possible dans un état amélioré.**

“ La nature ne nous appartient pas, nous en sommes juste locataires ” disait un grand chef indien. Cette notion de patrimoine commun est importante et **nous nous devons de travailler en réseaux pour définir ce qui nous relie, ce que nous partageons en termes de valeurs collectives.** Le travail en réseau est exigeant car il nous impose de savoir travailler avec des partenaires ne partageant pas toujours l'intégralité de notre vision. Il nous force aussi à préciser le pourquoi de nos actions et nos valeurs qui nous caractérisent pour aller vers une transition écologique, plus juste socialement, plus démocratique et cela dans une grande urgence.

Pour illustrer ces propos, parlons de la fête du Bocage organisée par le CPIE Mayenne à Sainte-Gemmes-le-Robert en juin 2024.

Pour rappeler le contexte de cette année, certains syndicats agricoles (FNSEA, Coordination Rurale) sont mobilisés et revendiquent la suppression de normes, notamment celles environnementales, qui seraient un frein pour eux. Ce serait oublier que celles-ci les protègent en tant que travailleurs autant qu'elles protègent les citoyens que nous sommes. Nous avons ainsi pu observer à l'échelle nationale comme à l'échelle locale que les associations environnementales comme la notre ont été ciblés par ces acteurs pour nous discréditer et parvenir à leur fin.



Malgré ce contexte difficile, le CPIE Mayenne a su mobiliser les forces vives du territoire pour proposer la fête du Bocage, événement de sensibilisation, d'information et de partage de connaissances sur le bocage des Coëvrons. En tant qu'animateur du territoire Natura 2000 "Bocage de Montsûrs à la forêt de Sillé-le-Guillaume", le CPIE a co-créé cet événement avec l'appui de la Communauté de communes des Coëvrons et ses services techniques, le Comité des fêtes, l'Association des Parents d'Elèves, des élus, des agriculteurs et des particuliers. Au travers de cet événement ayant accueilli plus de 750 personnes, nous montrons que l'action collective, ce en quoi nous croyons, est une réponse efficace à ces ambitions individualistes et intéressées.

Travailler en réseau, c'est faire commun, faire collectif. C'est aussi renforcer sa capacité d'agir et ses modalités d'action pour servir une cause. Cela nécessite, bien sûr de se mettre d'accord sur ce que l'on veut faire et comment, mais c'est justement passionnant, riche, et oh combien nécessaire aujourd'hui si on veut avancer sur des projets au service des générations futures. Au niveau des CPIE, le déploiement de la facilitation de l'action commune (FAC) qui est une nouvelle forme d'action permet à chacun de s'investir à son niveau pour une ambition commune. Cette démarche évite les confrontations stériles où chacun reste sur sa posture au risque de paralyser tout débat, empêchant la résolution de problèmes. Ce travail qui demande d'être en capacité d'écouter des gens avec qui nous ne partageons pas les mêmes valeurs, est extrêmement enrichissant et porteur d'espoir pour les années à venir.

En conclusion, le travail en réseau et la facilitation de l'action commune sont deux outils que développent les CPIE pour mettre en place des projets structurants sur les territoires, faire avancer des politiques innovantes au service de la défense de l'environnement et de la transition écologique, mais aussi d'innover en créant du lien social qui nous fait tant défaut dans cette période un peu complexe à analyser.

**Jean Thouroude,
Président du CPIE Mayenne**



Le réseau des CPIE

La spécificité de notre réseau est d'initier et de co-construire au quotidien des actions en faveur de l'environnement avec les habitants et l'ensemble des acteurs du territoire (collectivités, associations, entreprises) pour que chacun prenne en compte les questions environnementales.

80 CPIE répartis dans 63 départements



Le label "CPIE" a été créé en 1972 à l'initiative des ministères chargés de l'environnement, de l'éducation nationale, de la jeunesse et des sports et de l'agriculture.

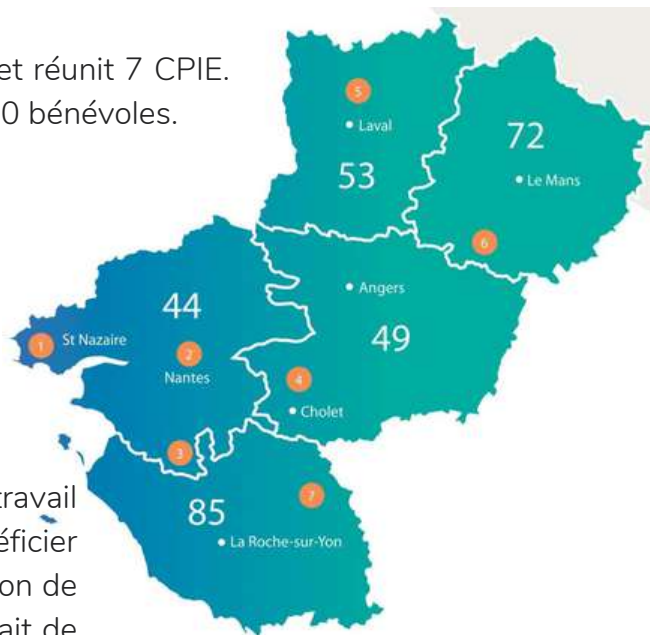
80 associations sont labellisées en France ; elles se sont réunies au sein d'une association de loi 1901 : l'Union Nationale des CPIE, reconnue d'utilité publique depuis 1994. Il existe également 12 Unions Régionales.

7 CPIE en Pays de la Loire

L'Union Régionale des Pays de la Loire a été créée en 2005 et réunit 7 CPIE. En 2024, l'UR représentait 110 salariés, 1330 adhérents et 540 bénévoles.

Parce qu'ensemble, on est plus forts, les équipes salariées et bénévoles des CPIE se rencontrent au moins une fois par an grâce aux Rencontres régionales de l'UR. L'occasion de stimuler la dynamique de réseau régional et les collaborations entre CPIE et de développer une culture et une vision communes au sein du réseau.

Les salariés participent aussi régulièrement à des temps de travail thématiques (en présentiel et en visio) pour échanger et bénéficier des retours d'expériences de collègues d'autres CPIE. L'occasion de faire émerger des projets pour le réseau. Cette structuration fait de nous un réseau dynamique, accessible, mobilisable et mobilisateur.



Le CPIE Mayenne

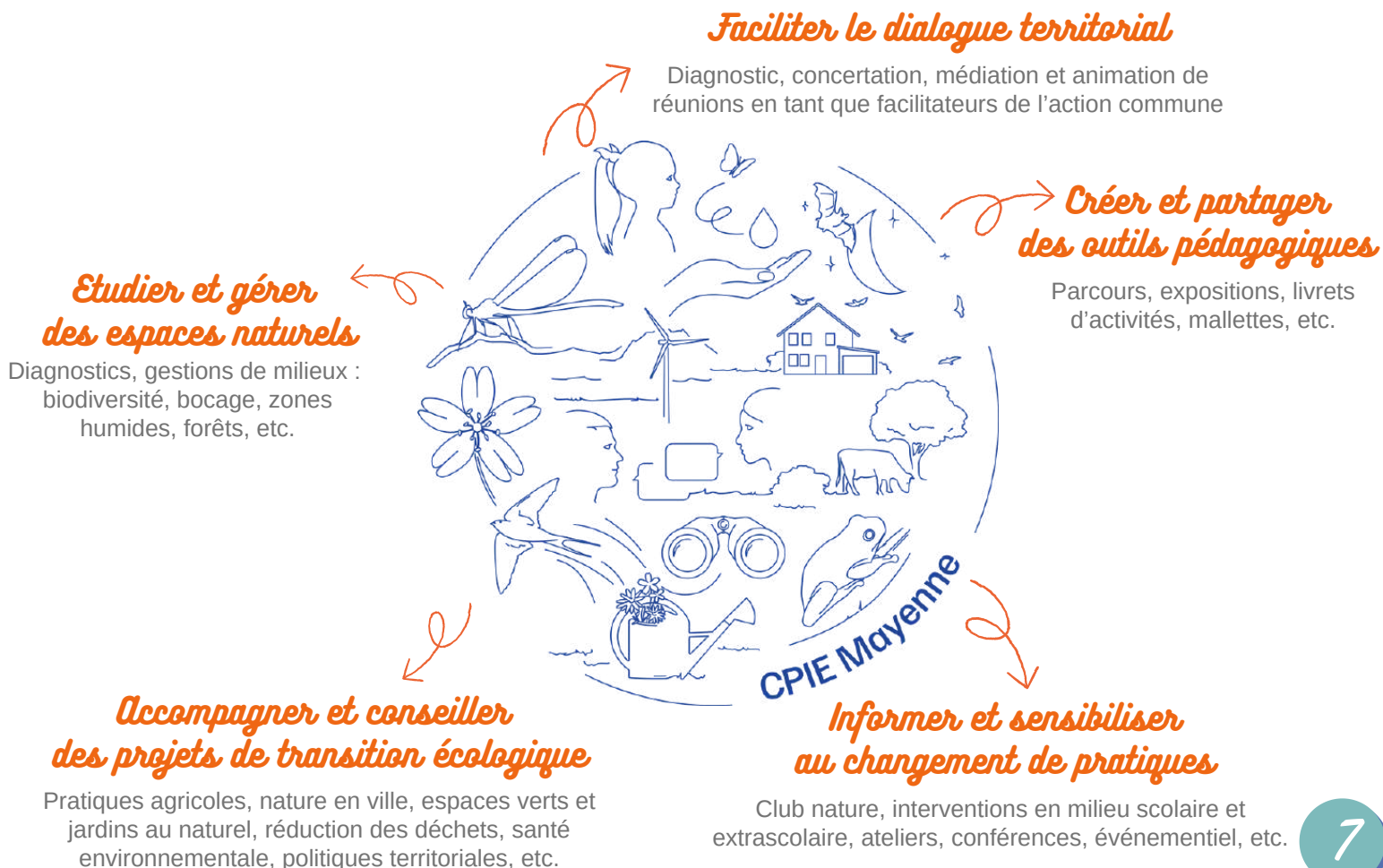
Notre histoire

Créée en 2008, l'association « ID Environnement » est rapidement reconnue pour savoir répondre aux enjeux de développement durable du territoire du Nord Mayenne, avec un ancrage fort autour de la ville de Mayenne. Quatre ans après sa création, l'association comptait déjà plus de 100 adhérents.

Grâce à ses valeurs communes au réseau des CPIE, elle est officiellement labellisée CPIE en 2013. ID environnement devient alors le «CPIE Mayenne», association agréée de protection de l'environnement. Ancrée sur le territoire et spécialiste de la concertation, l'équipe du CPIE accompagne les citoyens mais aussi les collectivités locales et entreprises sur de nombreuses thématiques : biodiversité, eau, jardin, espaces verts, santé environnementale, transition écologique, déchets, etc.

Aujourd'hui les actions de l'association s'étendent à l'ensemble du département de la Mayenne, avec une finalité très claire : que chaque citoyen et chaque acteur du territoire mayennais soit informé et se sente concerné pour agir en faveur de l'environnement. Pour cela, le CPIE s'appuie sur des valeurs fondamentales : une approche humaniste de l'environnement, la promotion de la citoyenneté et le respect de la démarche scientifique.

Nos missions au service du territoire



L'équipe salariée permanente



David Quinton
Directeur



Sébastien Ridé
Directeur adjoint



Rémi Bouteloup
Biodiversité



Yoann Oury
Biodiversité & Agriculture



Raphaël Vendé
Milieux aquatiques
& zones humides



Sandra Heurtebize
Administration & comptabilité



Alban Baudoin
Biodiversité & Bocage



Justine Lebreton
Animations tout public



Vincent Girard
Animations tout public



Aude Leblanc
Transition écologique
& Santé environnementale



Delphine Ouvrard
Gestion des espaces verts
& Nature en ville

Enora Jeco a également renforcé l'équipe en tant qu'assistante d'études de biodiversité (2 mois ½).

Les membres bénévoles du Conseil d'Administration



Jean Thouroude
Président



Mélanie Pineau
Vice Présidente



Emmanuelle Yvard
Trésorière



Joël Guais
Trésorier adjoint



Olivier Morin
Secrétaire



Danièle Denis
Membre du bureau



Maud Hermerier
Membre du Bureau



Gilles Colin
Membre du Conseil
d'Administration



Jacques Johan
Membre du Conseil
d'Administration



Annie Bouhallier
Membre du Conseil
d'Administration



Jonathan Tamailon
Membre du Conseil
d'Administration



Christian Johan
Membre du Conseil
d'Administration



Martine Marchand
Membre du Conseil
d'Administration



Marie-Odile Johan
Membre du Conseil
d'Administration



Nadine Cadiou
Membre du Conseil
d'Administration



Francine Viellepeau
Membre du Conseil
d'Administration



Nathalie Brier
Membre du Conseil
d'Administration



Laurie Tarral
Membre du Conseil
d'Administration

Les étudiants venus en stage au CPIE Mayenne en 2024

Il nous tient à cœur de partager et transmettre nos connaissances et nos valeurs aux adultes de demain, c'est pourquoi nous accueillons très régulièrement des stagiaires à nos côtés ! En 2024, ils sont 13 à avoir partagé notre quotidien pour quelques jours ou quelques semaines. Un grand merci à chacun d'entre eux : Méven, Enola, Stany, les trois Romain et les deux Emilie, Nathanaël, Méline, Ambre, Raphaël et Louis.



Les groupes d'adhérents du CPIE

Des adhérents du CPIE constituent des groupes et organisent des sorties thématiques dans le but de se rencontrer, partager et développer des compétences. En 2024, 5 groupes sont constitués et d'autres pourraient faire leur arrivée !

Rando'Nature

Daniel, bénévole, propose aux adhérents de se balader dans la nature environ un après-midi par mois afin d'observer la nature. L'objectif n'est pas le nombre de kilomètres mais les rencontres humaines et le fait de prendre le temps d'observer ce qui vous entoure !



Photo'nature

Gérard et Jean, bénévoles, proposent plusieurs sorties en Mayenne ou à proximité afin de partager leur goût pour la photo et la nature. L'occasion d'échanger sur les techniques employées et/ou des connaissances naturalistes, sans aucun esprit de compétition !

Convivialité et vie associative

Un groupe indispensable pour renforcer les liens entre les adhérents, bénévoles et salariés grâce à des temps conviviaux qui ponctuent l'année : galette des rois, repas partagé à l'été & à l'automne, etc. L'occasion également d'accueillir de nouveaux adhérents et/ou bénévoles.



Botanique

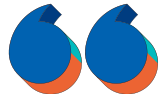
Afin de (re)découvrir, reconnaître et protéger les plantes sauvages, ce groupe se réunit environ 2 fois par mois aux côtés d'Alban, salarié et/ou Martine, bénévole. Une activité financée par le Fond de Développement de la Vie Associative et l'Agence de l'Eau Loire Bretagne.

Mycologie

Ce groupe a été créé en 2024, en réponse aux nombreuses sollicitations d'adhérents souhaitant découvrir la science des champignons. Les premières sorties affichaient déjà complet ! Les sorties se pérenniseront donc en 2025 à la découverte des champignons !



La parole aux bénévoles



J'ai découvert le CPIE Mayenne à l'été 2022 à l'occasion d'une animation sur la biodiversité aux « Nuits de la Mayenne » (Merci aux 2 animateurs) ; il se trouve que j'ai beaucoup travaillé sur les domaines de l'Environnement dans mon activité professionnelle et je cherchais à poursuivre dans ce domaine au travers d'une association. Après de plus amples recherches, j'ai adhéré au CPIE.



Je participe activement à la vie associative en étant membre du Conseil d'Administration et trésorier adjoint au bureau du CPIE Mayenne. Je découvre aussi le fonctionnement de l'URCPIE et de l'UNCPIE en étant référent réseau National.

Lorsque je le peux, j'apporte ma contribution aux animations déployées par l'association, comme certaines en 2024 : Les découvertes à Aron, la fête du bocage à Ste Gemmes le Robert, ou encore Escales au bord de l'eau à Origné. J'ai aussi participé à plusieurs soirées du groupe convivialité (soirée châtaignes, galettes des rois, 10 ans du label CPIE, etc.).

J'ai plaisir à partager avec les bénévoles et à côtoyer les équipes salariées qui sont compétentes, abordables, à l'écoute et très motivées. De cette façon j'apprends beaucoup et j'espère pouvoir apporter un peu à mon niveau. La bienveillance et la bonne humeur permanentes donnent envie de poursuivre dans cette direction et d'accueillir davantage d'adhérents encore !

Joël



J'ai adhéré au CPIE après m'être installée en Mayenne, il y a environ 7 ans, dans le but de mieux connaître la nature autour de chez moi.

Avec le temps je suis devenue assidue aux sorties du groupe botanique. Celles-ci m'ont permis de me familiariser progressivement avec cette discipline a priori austère mais rendue accessible et attractive grâce aux salariés qui nous accompagnent et à l'ambiance conviviale au sein du groupe. On y retrouve l'esprit de partage et la bonne humeur qui caractérisent le CPIE !

Depuis l'année dernière je participe aussi aux sorties botaniques entre adhérents organisées par Martine ; c'est très formateur, cela permet de s'exercer en étant stimulé et épaulé par le collectif. Pour l'instant mon activité bénévole s'est limitée à la rédaction de quelques comptes-rendus de sorties et à la transmission d'observations faunistiques pour alimenter la base de données du projet d'Atlas de la Biodiversité (inter)Communale (ABC) de l'Ernée. Je souhaite continuer d'améliorer mes connaissances naturalistes pour pouvoir apporter ma contribution, même très modeste, à la protection du vivant dans le cadre associatif et à travers les sciences participatives !

Claire



Connaitre la nature et réussir à mettre des noms sur ce qui m'entoure a toujours été une source de motivation ! Lorsque je suis rentrée en Mayenne pour reprendre mes études en protection de l'environnement j'ai redécouvert le CPIE via l'agenda des sorties nature. Pour en savoir plus sur l'association, j'ai choisi de réaliser un stage fin 2023 ; l'occasion pour moi de découvrir une partie des actions menées (animations scolaires et grand public, club nature, dialogue territorial et conseil aux collectivités, etc.). Ces quelques jours m'ont permis de découvrir une équipe de passionné-es, que je remercie pour leur accueil. Cela m'a donné envie de participer à la vie de l'association.

Aujourd'hui je participe régulièrement aux sorties botaniques avec Alban le mercredi et entre bénévoles le samedi, cela me permet de découvrir et d'identifier de nouvelles plantes, de rencontrer d'autres passionnés-es avec qui partager des connaissances ou des anecdotes et de découvrir de nouveaux lieux toujours très beaux.

Charlotte



J'ai grandi sur une ferme en agriculture biologique, j'ai donc toujours été sensibilisée à la nature et à sa protection. J'aime observer les animaux qui m'entourent, notamment grâce à ma caméra pour les filmer la nuit.

Ma première expérience au CPIE était lors d'un stage d'observation de 3 jours en troisième. Durant celui-ci, j'ai découvert différentes missions du CPIE et accompli des tâches très variées : recensement de chauves-souris, saisie de données sur le radon et construction d'un affût pour le groupe photo. Souhaitant faire de la protection de l'environnement mon métier plus tard, je cherche à acquérir de l'expérience dans ce domaine ; j'accompagne donc bénévolement Vincent et les enfants du Club Nature de Mayenne une fois par mois. J'aide Vincent à mettre en place les activités et les enfants à les réaliser, je prends aussi quelques photos et rédige le compte-rendu après chaque séance. Cela m'apporte énormément ; j'ai notamment appris à être à l'écoute des enfants, à encadrer des activités, cela a également développé ma créativité et j'ai pu acquérir des connaissances naturalistes.



Jade

Un grand merci à l'ensemble de nos bénévoles !

Sans le soutien bénévole, de nombreuses actions ne pourraient se faire ! C'est donc l'occasion de tous vous remercier pour votre implication à nos côtés, sur des tâches très variées, allant de l'accueil du public au bricolage, en passant par l'installation et la désinstallation de matériel pour des animations et événements, ou encore de l'aide à la réflexion pour faire avancer des projets. Dans tous les cas, toute l'équipe du CPIE remercie chaleureusement les 80 bénévoles qui se sont mobilisés en 2024.

Connaître la biodiversité pour la préserver

ATLAS BIODIVERSITÉ (INTER)COMMUNALE DE L'ERNÉE
NATURA 2000

SUIVIS ECOLOGIQUES DE SITES

INVENTAIRES DE LA FAUNE ET DE LA FLORE :

CHAUVES-SOURIS, SYRPHES, BOURDONS,
PAPILLONS DE NUIT, ETC.



6568 km de haies cartographiées sur le territoire **des Coëvrons**




L'inventaire **des bourdons** a permis d'identifier **15 espèces présentes en Mayenne**, dont 6 peu communes, voire rares, en Pays de la Loire.



17 cadavres de chauves-souris & oiseaux ont été retrouvés en 2024 lors des 92 passages réalisées **à la Haie-Traversaine** pour évaluer l'impact des éoliennes installées.



125 espèces animales et végétales ont été recensées dans le cadre du suivi de mesure compensatoires (création de mares et noues du captage de Cigné) du syndicat mixte de Renforcement en eau potable du Nord Mayenne.



En 2023, la Cdc de l'Ernée a initié un ABC pour connaître, valoriser et préserver le patrimoine naturel de son territoire, en partenariat avec le CPIE qui anime l'ABC grâce au financement de l'Office Français pour la Biodiversité.

Les ABC sont déclinés en France pour :

- Sensibiliser & mobiliser les acteurs locaux autour de la biodiversité : élus, citoyens, etc. ;
- Mieux connaître la biodiversité du territoire ;
- Intégrer les enjeux identifiés pour faciliter leur prise en compte dans les politiques publiques.

Fin 2023, les élus des 15 communes de l'Ernée ont été rencontrés avant le lancement de l'ABC en 2024 auprès du grand public : 590 personnes ont été sensibilisées (dont 270 scolaires) via de nombreuses animations conduites par le CPIE et MNE (poursuivies en 2025-2026) et un weekend naturaliste ayant réuni 60 participants.

Des inventaires ont aussi été initiés (4000 observations - environ 530 espèces) et les habitants sont invités à transmettre leurs observations via l'application iNaturalist.



Des inventaires dans le bâtis ont permis d'identifier **2 colonies d'espèces rares de chauves-souris** : Grand Murin et Petit Rhinolophe



Le CPIE a co-organisé avec Mayenne Nature Environnement **un weekend de recherche de la Noctule** (une espèce de chauve-souris). Un événement qui sera reconduit en 2025.



Des inventaires sur l'Espace Naturel Sensible (ENS) de la Bazouge de Chéméré ont permis d'identifier 353 espèces végétales dont 10 espèces patrimoniales & 304 espèces de papillons de nuit dont 4 jamais observées en Mayenne.

Le CPIE a mené un inventaire des syrphes (mouches) dans le cadre de l'étude des invertébrés de la Corniche de Pail lancée par le Conseil départemental de la Mayenne.

Une étude intéressante par le caractère bio-indicateur des syrphes (espèces dont la présence et la fluctuation des effectifs reflètent les variations des conditions environnementales locales).

Il ressort de l'étude une très belle diversité d'espèces avec plus de 60 % des espèces de syrphes de la Mayenne observées sur la Corniche de Pail, dont 2 nouvelles espèces pour la région !

Un résultat qui s'explique par la présence de boisements diversifiés, avec de vieux arbres. Concernant les landes de la Corniche de Pail, celles-ci abritent peu d'espèces spécifiques.

Conseiller pour une bonne gestion de la biodiversité

RESERVES NATURELLES REGIONALES (RNR)

ESPACES NATURELS SENSIBLES (ENS)

TEN LAVAL AGGLOMÉRATION

RDV EN TERRAIN CONNU

NATURA 2000



Le CPIE conseille et accompagne la ville d'Ernée dans sa gestion de la RNR des Bizeuls dans le cadre du plan de gestion du site. En plus des inventaires, **4 panneaux pédagogiques ont été installés pour guider les passants du site.**



2 RDV Terrain connu ont mobilisé 40 professionnels et élus sur des thématiques d'actualité : la renaturation des villes et villages & la gestion durable des espaces agricoles communaux.

Le CPIE est animateur du site Natura 2000 de la Vallée de l'Erve depuis 2023.

En 2024, nous avons renforcé notre connaissance du territoire et de ses acteurs en menant plusieurs inventaires naturalistes (8 espèces de chauve-souris identifiées, 3 stations de Mulette épaisse, un mollusque d'eau douce, etc.). Les rencontres avec les acteurs locaux ont aussi commencé avec 17 agriculteurs, riverains, élus et autres acteurs du site.

Le CPIE, est également chargé du plan de gestion de l'Espace Naturel Sensible de Coupeau à St Berthevin. Il s'agit de proposer en 2025 des aménagements pour ce site de 47 ha en cohérence avec les besoins des usagers et la diversité de ses milieux abritant une riche biodiversité du site. Pour cela, le CPIE a mené des inventaires naturalistes et rencontré les usagers du site. 475 espèces ont été identifiées en 2024, dont 291 plantes.



Depuis 2021, l'association anime le site Natura 2000 "Bocage de Montsûrs" pour la C.C. des Coëvrons. Les objectifs sont pluriels :

- Sensibiliser, former et accompagner les agriculteur.rices sur la biodiversité du bocage, la gestion durable des haies et des prairies
- Informer et sensibiliser le grand public, notamment grâce à la Fête du Bocage (750 participants) et des animations scolaires (80 élèves de 4 écoles ont bénéficié d'un cycle d'animations sur le bocage et ont planté 300 mètres de haies).
- Améliorer les connaissances sur la biodiversité du site (coléoptères, chauves-souris, habitats naturels & flore)
- Accompagner les élus du territoire sur la prise en main et la valorisation du site

En 2023, le CPIE a rédigé le Portrait Environnement de territoire ; un document permettant d'avoir une vision globale du territoire : géographie administrative et physique, milieux naturels, aménagement du territoire, biodiversité et zonage nature.

Dans la continuité, Laval Agglo a souhaité rédiger un plan d'actions de 3 ans en faveur de la biodiversité afin d'obtenir le label Territoire Engagé pour la Nature (TEN). Pour cela, le CPIE a animé plusieurs temps de concertation avec les élus et acteurs du territoire : présentation des grands enjeux du territoire, recueil des priorités d'actions du point de vue de chacun et travail de priorisation pour rendre opérationnelles les actions sur les 3 prochaines années.

Faire connaître la biodiversité aux publics

DÉVELOPPEMENT DES AIRES TERRESTRES ÉDUCATIVES

ANIMATIONS SCOLAIRES & GRAND PUBLIC

L'ÉCOLE DU DEHORS

ABC DE L'ERNÉE

LES DECOUVERTES DU CPIE



6 764 personnes ont participé aux 153 animations proposées par le CPIE



36 enfants inscrits aux Clubs Nature



337 animations scolaires sur l'année 2023-2024 ont permis de sensibiliser **3851 jeunes Mayennais** sur des thématiques variées : eau, biodiversité, gaspillage alimentaire, compostage, etc.



35 participants aux 2 sorties Rando'Clim portant sur l'adaptation des arbres dans un contexte de changement climatique

Le programme Class'climat est mis en place par le CPIE Mayenne et le Parc et Géoparc Normandie-Maine. En 8 séances, les élèves de cycle 3 sont accompagnés pour réaliser un diagnostic sur la commune et/ou l'école avec leurs enseignants.

Ils présentent ensuite leur travail aux élus et leur proposent un plan d'actions qu'ils aimeraient réaliser en faveur de la biodiversité. Selon les retours des élus, ils mettront en œuvre certaines actions.

En 2024, ce projet a notamment permis à des CM1-CM2 d'Ambrières-les-Vallées de revégétaliser leur cour d'école et de mettre en place des aménagements sur la place Anne Leclerc pour y favoriser la biodiversité.



✓ **Les Découvertes du CPIE sur les oiseaux** ont attiré **750 participants** et ont permis de sensibiliser **163 élèves** (8 classes)

✓ Projet d'une **Aire Terrestre Educative** accompagnée par le CPIE **au collège Ambrières**

✓ **22 enseignants** ont participé à l'enquête d'état des lieux de la pratique du dehors (voir détail dans le texte à droite)



L'école du dehors et les pratiques associées sont un excellent moyen de (re)créer du lien avec la nature et permettent une certaine continuité éducative entre les lieux d'accueil des enfants (école, accueil de loisirs, etc.).

Ces dernières années, le CPIE a développé ses compétences sur cette thématique (notamment avec des formations), désormais reconnues par ses partenaires (extra)scolaires, associatifs, communaux, associatifs & institutionnels.

L'appel à projets de la Direction des Services Départemental de l'Education Nationale (DSDEN) a permis au CPIE d'ouvrir un centre de ressources dédié à l'école du dehors & former le personnel éducatif via des temps collectifs et individuels. En 2024, une trentaine d'établissements ont sollicité le CPIE souhaitant monter en compétences sur le sujet pour mener à bien leur projet et consolider leur pratique du dehors.

Le bocage

ACCOMPAGNEMENT D'EXPLOITANT.ES AGRICOLES
ANIMATION D'UN SITE NATURA 2000
INVENTAIRE D'ESPECES PATRIMONIALES
ANIMATION BOCAGE GRAND PUBLIC



Réalisation d'un inventaire naturaliste ayant permis d'identifier plus de 10 espèces animales et végétales à enjeux dans le cadre de l'accompagnement d'un projet d'**Obligation Réelle Environnementale (ORE)** visant à protéger 15 ha de bocage et de prairies



Discussion engagée avec 22 exploitations agricoles pour une gestion en faveur de la biodiversité. 2 contrats Natura 2000 initiés, 3 plans de gestions durable de haies et 2 engagements pour une gestion de prairies naturelles dans le cadre des Mesures Agro-Environnementales et Climatiques (MAEC)



310 arbres têtards inventoriés et fouillés ayant permis d'identifier **1 nouveau site à Pique-prune** et **6 espèces de coléoptères remarquables**



17 espèces de chauve-souris détectées sur le site Natura 2000 "Bocage de Montsûrs à la forêt de Sillé-le-Guillaume" dont 5 espèces d'intérêt communautaire. Ces résultats ont été obtenus grâce à 30 points d'écoute d'ultrasons et 1 capture de nuit.



Le CPIE Mayenne accompagne les Coëvrans entre 2022 et 2029 sur la mise en place d'un plan d'actions bocage. Parmi les priorités fixées :

- La conservation, la restauration et la valorisation du bocage et de sa densité ;
- Le maintien et la valorisation d'une agriculture en adéquation avec le système bocager ;
- La préservation des écosystèmes du bocage et le maintien de la ressource en eau, en adéquation avec le réchauffement climatique ;
- L'information et la sensibilisation des citoyen.nes, élu.es et agriculteur.rices du territoire
- La protection du patrimoine arboré du territoire avec son intégration réglementaire au PLUi & création d'une Orientation d'Aménagement et de Programmation (OAP) adossée aux haies.

Les milieux cultivés et la forêt

PLANTES MESSICOLES ACCOMPAGNANT LES CULTURES
INVENTAIRE BIODIVERSITÉ DANS LES BOISEMENTS
OBLIGATIONS RÉELLES ENVIRONNEMENTALES



- ✓ **5 fermes accompagnées** avec réalisation d'inventaires de messicoles sur leurs terres
- ✓ **2 projets d'aménagement en faveur des messicoles & des pollinisateurs**
- ✓ **Plus de 30 espèces de messicoles** connues en Mayenne à ce jour
- ✓ **7 boisements sur le territoire de Mayenne Communauté ont été étudiés** en 2024 et ont permis de réaliser **842 observations naturalistes** : 128 espèces animales et 246 espèces végétales.

Mieux maîtriser la ressource en eau

ESCALES AU BORD DE L'EAU

MOIS DU CLIMAT

ECONOMIES D'EAU



✓ **Le CPIE a participé à la première édition du Mois du climat** organisée par le département de la Mayenne : 40 participants aux 2 conférences proposées sur la thématique de la gestion de l'eau, des inondations, et de la sécheresse.

✓ **2 stands lors de la Journée du Climat** organisée par le département de la Mayenne en clôture du mois du climat : économies et infiltration de l'eau au jardin

✓ **75 élèves ont bénéficié de 2 animations ludiques sur les économies d'eau**, en partenariat avec le SAGE Mayenne

Un peu de culture et beaucoup de nature, voilà le programme des Escales au bord de l'Eau : expositions, ateliers balades, jeux sur la nature et la rivière suivis d'un concert chaque soir, pendant une semaine. Un événement grand public, au bord de la rivière la Mayenne qui met en valeur notre patrimoine naturel.

Pour sa 5ème édition, les **Escales au bord de l'eau** ont accueilli le groupe Maen. Malgré une météo moyenne, 550 personnes ont su profiter de l'événement.



Les plans d'eau et mares

RESTAURATION DE MARES
RESERVE INCENDIE & BIODIVERSITÉ
ESPACE NATUREL SENSIBLE DE JUVIGNÉ

✓ **80 mares créées ou restaurées avec le CPIE depuis 2014**, dont 2 en 2024

✓ **4 propriétaires d'étangs engagés dans la démarche de Réserve à incendie et de biodiversité** en 2024 et 416 personnes sensibilisés, dont 97 pompiers.

✓ **190 espèces végétales et 219 espèces animales** inventoriées sur l'ENS de l'étang neuf de Juvigné en 2024



En 2024, le programme Réserve à incendie et de biodiversité s'est poursuivi. Celui-ci a pour objectif d'améliorer la gestion des plans d'eau en Mayenne pour préserver la ressource en eau et la biodiversité tout en intégrant l'enjeu de sécurité publique lié aux incendies. Ici, les pompiers, véritable clé de voûte du programme, ont pour mission de **démarcher l'ensemble des propriétaires de plans d'eau de la Mayenne pour qu'ils s'engagent dans une gestion respectueuse de l'environnement.**

Un plan de gestion d'une durée de 10 ans (2025-2034) a été élaboré pour préserver l'Espace Naturel Sensible de l'étang Neuf de Juvigné. Un grand travail de concertation a été réalisé avec les associations de pêche et de chasse locales, les agriculteurs riverains et les collectivités (CC de l'Ernée et commune de Juvigné) pour aboutir à un programme d'actions ambitieux.

Tourbières, zones humides et cours d'eau


CREATION & RESTAURATION DE TOURBIÈRES
ZONES HUMIDES
ETANGS



523 espèces animales et végétales recensées depuis 2013 sur la zone humide de l'Espace Naturel Sensible (ENS) des Bourgeons de l'Oudon La Gravelle



En 2024, 2 tourbières ont été découvertes sur le territoire de l'Ernée



Dans une tourbière lorsque les plantes meurent, elles ne se décomposent pas et s'accumulent progressivement au fil des années, des siècles voire même des millénaires. Ce sol est ce qu'on appelle la tourbe. Depuis 2018, le CPIE Mayenne contribue à l'inventaire et la restauration des tourbières mayennaises.

En 2024, l'association a accompagné 2 chantiers de restauration de tourbières, à St Denis de Gastines et au Ribay. Démarrés en septembre, ces chantiers visent à débroussailler et abattre des arbres pour restaurer la biodiversité liée aux milieux tourbeux ouverts qui était menacée.

La transition écologique

ANIMATIONS SCOLAIRES

ANIMATIONS DANS LES ENTREPRISES

LANCEMENT DU DÉFI "ON DÉSENCOMBRE!"



- ✓ **+ de 90 salariés d'entreprises** sensibilisés à la réduction des déchets ménagers et au compostage
- ✓ **397 élèves** de la CC du Mont des Avaloirs ont bénéficié d'une animation sur la thématique des déchets
- ✓ **Lancement du défi "On désencombre!"** initié par Mayenne Communauté et animé par le CPIE Mayenne



Mayenne Communauté a souhaité proposer un défi citoyen aux habitants de son territoire sur la thématique du désencombrement avec le soutien du CPIE Mayenne. L'occasion de faire prendre conscience de l'impact de notre (sur)consommation et encourager un changement d'habitudes.

Fin 2024, nous avons lancé une campagne de communication de proximité : présence sur les réseaux sociaux et tenue d'un stand sur les marchés et dans les supermarchés sur une quinzaine de dates. Ainsi, 180 foyers étaient inscrits avant même le lancement du défi (250 foyers inscrits un mois après).

La nature en ville

UN CARRÉ POUR LA BIODIVERSITÉ VÉGÉTALISATION DE COURS D'ÉCOLE

✓ **9057 m² ont adopté la pratique du "carré biodiversité"** (dont 6066 m² sur Mayenne Communauté) : 24 carrés répartis dans des entreprises, structures publiques et chez des particuliers.

✓ **En 2024, 11 écoles ont été accompagnées pour végétaliser leurs cours** (6 ont débutées des travaux). Jusqu'en 2027, Mayenne Communauté financera l'accompagnement de 4 écoles par an.



Les cours d'école, souvent bitumées et peu variées répondent peu aux besoins psychomoteur, sensoriel, relationnel et imaginaire de l'enfant. Aussi, ces espaces ne permettent ni l'infiltration des eaux de pluie, ni l'accueil de la biodiversité et se transforment en îlots de chaleur aux beaux jours.

Face à ce constat, **le CPIE accompagne les projets d'aménagement des cours d'école naturelles et végétalisées depuis 2023** : sensibilisation des usagers de la cour, des parents et des élus, outillage des enseignants et diagnostic social avec un recueil des besoins de chacun via différents temps de concertation pour proposer un réaménagement adapté aux besoins des usagers. En fin de projet, le CPIE propose un plan d'aménagement et un rapport écrit.



Le jardinage au naturel

BIENVENUE DANS MON JARDIN AU NATUREL
COOPÉRATIVE DE JARDINAGE AU NATUREL
ACCOMPAGNEMENT DE JARDINS COLLECTIFS



Bienvenue dans mon jardin au naturel :
1684 visiteurs dans les **16 jardins ouverts**
pour l'occasion. Une première en 2024 :
les jardinier(e)s hôtes ont poursuivi les
échanges via un groupe de discussion
Whatsapp et des visites de jardin.



100 adhérents ont emprunté du
matériel de la Coccinelle, coopérative
de jardinage au naturel (62 emprunts
en 2024)



1030 participants lors des 80 réunions
et ateliers proposés à Port-Brillet
depuis 2022 avec 14 partenaires



106 participants aux 30 animations
proposées dans les 2 jardins
pédagogiques des Coëvrons



Depuis 2022, le CPIE accompagne des collectivités souhaitant proposer un jardin partagé et/ou pédagogique aux habitants et structures locales.

L'occasion de, sensibiliser à l'environnement, parler alimentation durable, créer du lien entre des publics variés, améliorer le cadre de vie et promouvoir une activité physique extérieure.

A Port-Brillet, nous avons mobilisé, structuré et animé un collectif avec le soutien de la mairie, l'ARS, l'association Promotion Santé Pays de la Loire, de nombreux acteurs locaux (associations et structures jeunesse), la Coopérative des Territoires et l'Agence nationale de la cohésion des territoires.

Dans les Coëvrons, un nouveau projet a émergé en 2024 avec le Projet Alimentaire Territoire. Des animations sont proposées dans le but de cultiver, cuisiner, se réunir et se nourrir.

La santé environnementale

QUALITÉ DE L'AIR INTÉRIEUR
POLLUANTS INTÉRIEURS AU DOMICILE
RADON DANS LES LOGEMENTS
ATELIERS NESTING®



+ de 200 participants aux 19 ateliers sur les polluants présents dans nos intérieurs & leurs alternatives, dont 74 participants aux 9 ateliers Nesting®



100% des participants recommandent ces ateliers à leur entourage d'après une enquête réalisée auprès des participants quelques mois après leur participation



42 communes de l'Ernée et du Bocage mayennais bénéficient d'un accompagnement pour une meilleure Qualité de l'Air Intérieur dans les ERP



198 foyers accompagnés pour mesurer le radon dans leur logement dans le Pays de Craon – 86 % ont parlé du radon à leurs proches et 69 % se disent en capacité d'en parler simplement

La santé environnementale fait le lien entre l'environnement dans lequel nous vivons et la santé humaine.

Le CPIE Mayenne est engagé sur cette thématique depuis plusieurs années avec des projets variés permettant de sensibiliser les collectivités, acteurs locaux et le grand public.

Parmi les thèmes développés autour de la santé environnementale au CPIE : les polluants présents dans nos intérieurs, l'eau, l'indispensable biodiversité et la végétalisation en ville, l'alimentation, etc.

Quelque soit la thématique, nous accompagnons les publics vers de nouvelles pratiques simples et favorables à une meilleure santé.

Nous travaillons ensemble

Structures étatiques



Collectivités



Partenaires locaux



Entreprises

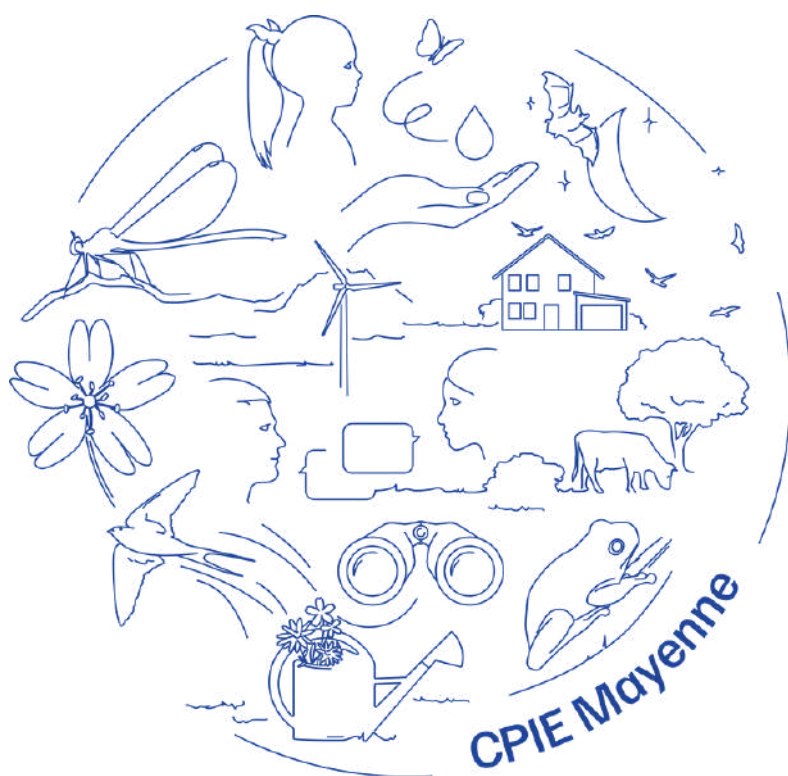


ENVIE DE NOUS REJOINDRE EN TANT QUE BENEVOLE ? IL Y A DE NOMBREUSES FAÇONS DE VOUS SENTIR UTILE À NOS CÔTÉS !

Si certaines missions bénévoles nécessitent des connaissances naturalistes ou techniques, d'autres sont à la portée de tous et relèvent davantage du contact humain. Une chose est sûre, au CPIE, nous avons tous une sensibilité commune : protéger l'environnement et la nature au sens large. Plus nous sommes nombreux, plus nous avons d'impact auprès de nos divers partenaires !

Valorisez vos compétences en les partageant, apprenez des autres, rencontrez tout un réseau, et agissez pour l'environnement : devenez bénévole du CPIE Mayenne ! L'occasion de soutenir notre activité et de vous engager aux côtés d'une association avec des valeurs fortes. Installer du matériel ou accueillir du public sur nos événements, bricoler, accompagner des techniciens sur le terrain pour réaliser des inventaires faune-flore, saisir des données informatiques, etc. Les moyens de s'investir à nos côtés sont nombreux et la transmission de compétences faisant partie de nos valeurs fortes, nous sommes ravis de partager avec chacun d'entre vous !

Nous avons également des ressources documentaires à disposition des adhérents ; n'hésitez plus, venez à notre rencontre et profitez de ces ouvrages. Nos bureaux sont ouverts au public et vous voir nous fait toujours très plaisir.



Retrouvez-nous dans nos locaux

CPIE MAYENNE

12 rue Guimond des Riveries - 53 100 Mayenne
du lundi au vendredi : 9h - 12h30 & 14h - 17h30
contact@cpie-mayenne.org - 02 43 03 79 62

Et sur les réseaux

