



**CRT-ISTA CRESNA : LE CENTRE D'INGÉNIERIE ET DE R&D APPLIQUEE POUR LA TRANSITION ALIMENTAIRE DURABLE**

**Transformer durablement les systèmes alimentaires et les comportements pour le bien-être collectif et la justice sociale, grâce à l'innovation sociale et sciences du comportement.**

Présentation de la coopérative d'utilité sociale, agrément ESUS

[www.crt-ista-cresna.com](http://www.crt-ista-cresna.com)

# Fiche d'identité de la structure

**DENOMINATION :** Cresna – Coopérative d'Utilité Sociale

**FORME JURIDIQUE :** Société Coopérative à Responsabilité Limitée (SCRL)

**AGREMENT :** ESUS (Entreprise Solidaire d'Utilité Sociale)

*agréé par le Ministère de l'Économie, des Finances et de la Souveraineté industrielle et numérique.*

**ADRESSE DU SIEGE SOCIAL :** 4 place de Regensburg 63000 Clermont-Ferrand

**PERSONNE CONTACT :** Delphine FAUCON

**COORDONNEES :**

06 74 00 98 17

[delphine.faucon@ct-ista-cresna.com](mailto:delphine.faucon@ct-ista-cresna.com)

[www.crt-ista-cresna.com](http://www.crt-ista-cresna.com)



# NOS SERVICES & NOTRE MODÈLE MIXTE

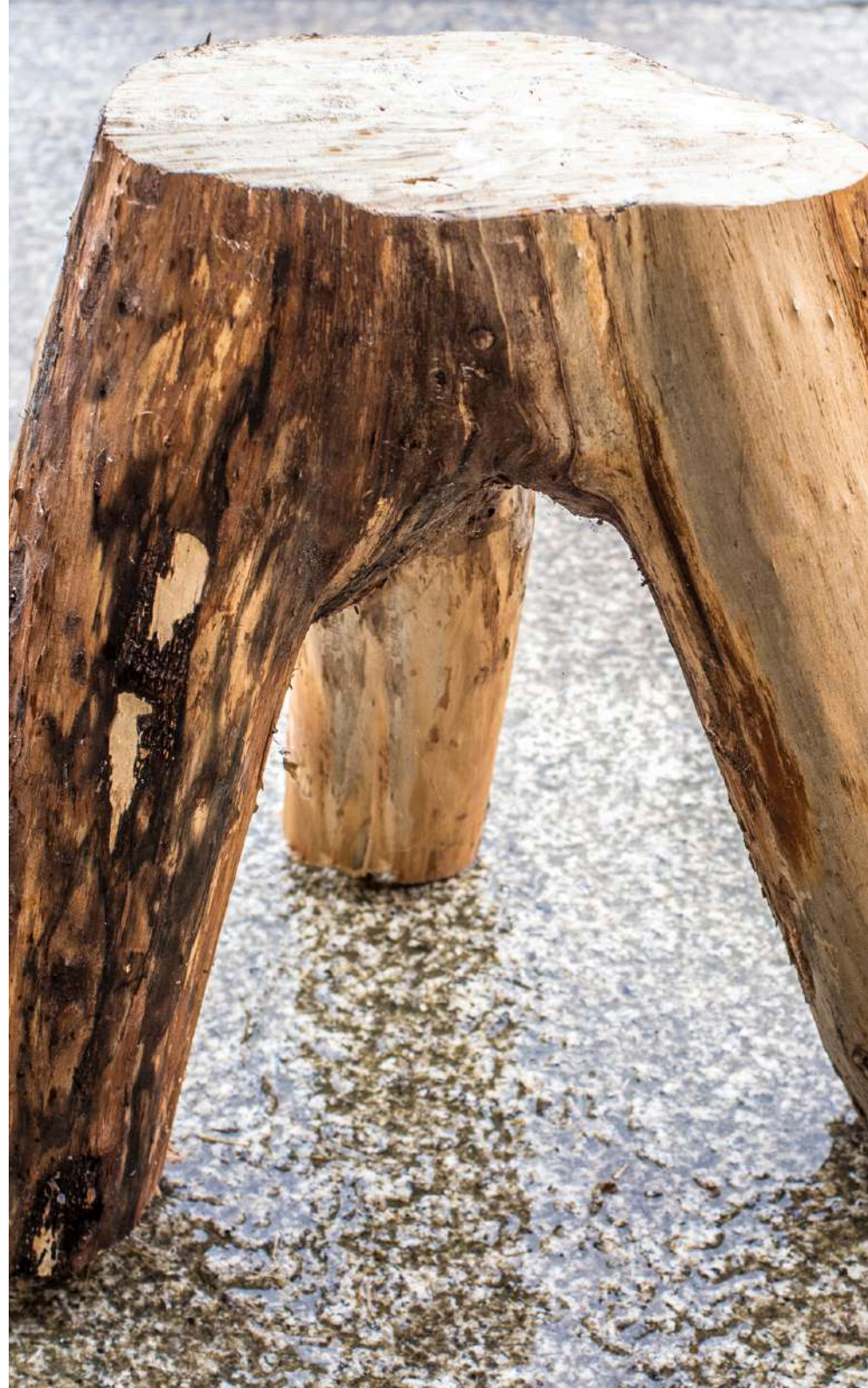
# Les 3 Piliers Opérationnels : Notre Modèle Mixte au Service de l'Impact

Le Centre de Ressources Territoriales et d'Innovation Sociales pour les Transitions Alimentaires (CRT-ISTA) Cresna s'articule autour de trois pôles de services indissociables, tous nourris par notre système d'ingénierie appliquée et nos Continuum de la Transformation :

- **Pôle Dispositifs Innovants Territoriaux**
- **Pôle R&D & Ingénierie Appliquée**
- **Pôle Prestations de Services**

Cette triple approche garantit à la fois notre rôle d'utilité sociale et notre pérennité économique par la mixité des ressources. Cette triple approche garantit à la fois notre rôle d'utilité sociale et notre pérennité économique par la mixité des ressources. Notre capacité à transformer l'innovation sociale financée par subvention en outils vendables est la clé de notre changement d'échelle et de notre résilience.

Chacun des trois pôles que nous allons maintenant détailler sur les pages suivantes est une porte d'entrée vers ce système complet d'ingénierie et d'innovation.





## Le Laboratoire de Recherche Appliquée

Ce pôle constitue le cœur de notre R&D expérimentale. Il s'agit de la conception et de l'animation de systèmes complexes sur le terrain (tels que Soli'dôme, Les Territoires du Goût, Bébé Épicé, etc.). Ces dispositifs ne sont pas des projets ponctuels, mais de véritables écosystèmes innovants créés pour tester, valider et ajuster des solutions aux défis sociaux complexes.

- **Dispositifs en cours** : Ces dispositifs, déjà opérationnels, sont la démonstration concrète de l'efficacité de notre modèle. Financés en grande partie par des subventions par projet, ils sont le terreau de notre recherche-action et le moteur de nos prochaines innovations.
  - **Soli'dôme** : Co-construire une alimentation partagée - Un Tremplin pour l'émancipation par l'alimentation
  - **Les Territoires du Goût** : Structurer les Territoires pour une éducation au goût au service d'une Santé Globale Durable
  - **Les Territoires Zéro Gaspi** : Ingénierie d'Accompagnement et Autonomisation des Acteurs pour la Réduction Systémique du Gaspillage Alimentaire
- **Dispositifs en développement** : Le financement de fonctionnement que nous sollicitons servira à faire évoluer ces dispositifs d'idées en projets structurants. Ils sont essentiels pour la phase de recherche et de développement qui transformera ces concepts en leviers de politiques publiques
  - **Bébé Épicé** : Diagnostic & Ingénierie systémique pour la prévention précoce alimentaire
  - **Temps Méridien** : Ingénierie des Parcours pour des Environnements de Vie Collectifs Favorable à la Santé
  - **Observatoire** : Cartographie des Compétences Alimentaires et Renforcement de l'Ingénierie en Prévention/Promotion Alimentaire
- **Ressources** : Ce travail d'expérimentation et d'intermédiation initiale est majoritairement financé par des subventions (fonctionnement et projet), reconnaissant son rôle essentiel d'intérêt général et de production de savoirs reproductibles.

# L'Expertise au Service des Tiers

Ce pôle est dédié à la capitalisation de l'expertise issue de nos dispositifs.

Il transforme les succès expérimentaux en outils méthodologiques, en modèles et en protocoles d'intervention structurants.

Nous proposons des services d'opérationnalisation de la R&D pour des tiers : diagnostic approfondi des systèmes territoriaux, modélisation de continuums spécifiques, et évaluation d'impact rigoureuse.

- **Ressources** : Cette offre est financée par la vente de prestations de services d'ingénierie, assurant la valorisation de notre production intellectuelle et contribuant à l'équilibre économique de la coopérative.



# Le Transfert de Compétences et l'Outillage

Ce pôle est dédié à l'accompagnement direct et au renforcement des capacités des acteurs. Il démultiplie l'impact de notre R&D en proposant des services d'outillage, de facilitation pédagogique réflexive et de formation (diagnostics, formations clé en main, ateliers d'intelligence collective). C'est le point d'entrée pour les organisations souhaitant intégrer rapidement les meilleures pratiques issues de nos travaux.

- **Ressources** : Ce pôle est financé par la vente de prestations de formation, d'audit et d'accompagnement, garantissant la pérennité de notre capacité à transmettre les compétences et les outils structurants.

WHY?



POURQUOI ?

# Une coopérative pour l'optimisation des politiques publiques.

En tant que **Centre de Ressources Territoriales et d'Innovation Sociales pour les Transitions Alimentaires (CRT-ISTA)**, notre rôle ne se limite pas à la mise en œuvre de projets ; il est d'abord d'accompagner les décideurs publics – de l'État aux collectivités – à élaborer et déployer des stratégies innovantes alignées sur les réalités territoriales et les besoins des citoyens.

**Ingénierie Politique et Systémique Innovante :** Nous intervenons comme une force d'ingénierie pour débloquer la complexité. En nous appuyant sur notre approche systémique (macro/méso/micro), nous traduisons les grands objectifs politiques (Droit Alimentaire, Transition Écologique, Santé Publique) en leviers d'action concrets et mesurables. Nous aidons les institutions à articuler leurs politiques avec les dynamiques locales, garantissant ainsi leur pertinence et leur acceptabilité par l'ensemble des parties prenantes.

**R&D Appliquée au Service de la Décision :** En tant que centre de R&D appliqué, nous ne nous basons pas sur des hypothèses, mais sur la validation scientifique des comportements et des pratiques. Nous fournissons aux décideurs les outils et les indicateurs pour :

**Diagnostiquer** précisément les freins et les leviers (grâce à nos continuums).

**Modéliser l'impact** potentiel des politiques avant leur déploiement.

**Évaluer** rigoureusement les résultats, assurant un retour sur investissement social et territorial durable.

**Transfert de Compétences et Pérennisation de l'Action :** L'optimisation passe par le renforcement de l'autonomie des territoires. Notre mission est de transférer nos méthodologies et notre expertise aux équipes locales. Par la facilitation pédagogique réflexive et la mise à disposition de notre espace pédagogique virtuel, nous dotons les acteurs publics et leurs partenaires des compétences psychosociales et techniques nécessaires pour s'approprier les politiques publiques et en garantir l'efficacité à long terme.





# L'Intelligence Collective au Service de la Transition

**Le Rôle de Catalyseur : Initier la Dynamique Territoriale :** Le CRT-ISTA Cresna agit comme l'impulseur indispensable des changements complexes. Notre mission est d'initier et de faciliter des dynamiques où l'intelligence collective des acteurs locaux devient le moteur de la transformation.

Nous ne cherchons pas à imposer des modèles externes, mais à révéler et structurer les ressources internes du territoire. Notre expertise en intermédiation sociale et territoriale nous permet de fédérer l'écosystème (*élus, citoyens, associations, entreprises, chercheurs...*) autour d'un objectif commun. Nous sommes le lien qui rend le dialogue productif, transformant les intentions en actions coordonnées.

Notre travail commence par la potentialisation des acteurs, en identifiant les forces vives et les expertises locales qui seront au cœur du succès.

**La Co-construction : Une Méthode de Création de Valeur :** Forts de notre approche scientifique en sciences du comportement et de notre ingénierie de projet appliquée, nous accompagnons la création de réponses véritablement sur mesure. Nous rejetons les solutions "prêtes à l'emploi", car elles manquent souvent d'ancrage et échouent à générer un impact durable.

- **Facilitation Pédagogique Réflexive :** Nous utilisons des outils méthodologiques avancés pour stimuler la réflexivité et l'analyse critique des parties prenantes. Notre méthode consiste à accompagner l'émergence de solutions, en fournissant les clés de lecture et le cadre d'action (nos continuums) qui permettent aux acteurs de la valider eux-mêmes.
- **Ancrage dans les Réalités de Terrain :** Chaque solution co-construite est testée et validée en fonction des spécificités socio-économiques, culturelles et environnementales locales. Ce processus garantit non seulement l'acceptabilité des solutions, mais aussi leur appropriation par ceux qui devront les faire vivre au quotidien.

# Des réponses structurantes, ancrées et pérennes

L'objectif du CRT-ISTA n'est pas de livrer des solutions éphémères ou d'agir en vase clos. Nous sommes des architectes de la transition dont la finalité est de générer des outils structurants qui s'intègrent de manière pérenne aux processus et à la gouvernance territoriale.

## Structurer les Processus pour un Impact Multiplié

Le caractère "structurant" de nos réponses signifie que l'outil ou la méthodologie créé(e) n'est pas destiné(e) à une utilisation isolée. Au contraire :

- **Intégration Systémique** : Nous concevons chaque intervention (diagnostic, dispositif expérimental, formation) pour qu'elle nourrisse et renforce l'ensemble du système d'ingénierie du territoire. Nos solutions ont vocation à devenir le socle des politiques publiques locales et des pratiques professionnelles quotidiennes.
- **Création de Standards** : Par notre travail de R&D appliquée et d'évaluation, nous transformons l'expérimentation réussie en méthodologie reproductible (via notre espace pédagogique virtuel) et en standard de bonne pratique. Ces outils s'imposent alors comme la référence pour l'action future, garantissant une cohérence et une efficacité accrues.
- **Ancrage dans les Continuums** : En alignant systématiquement nos solutions sur les 11 Continuums de la Transition Alimentaire (du Droit à la Résilience, de l'Autonomie à l'Émancipation), nous assurons que les processus mis en place couvrent toutes les dimensions de la problématique. Ces solutions sont ancrées car elles sont multidimensionnelles et ne peuvent être facilement démantelées sans fragiliser l'écosystème territorial.



## NOS FONDEMENTS

# Recherche & Développement et Utilité Sociale

Nos deux piliers fondamentaux ne sont pas dissociés, ils se nourrissent mutuellement pour maximiser notre impact :

## La coopérative Cresna, Centre de Recherche et Développement Appliqué :

- **Nous ne nous contentons pas d'analyser ; nous concevons, expérimentons et modélisons des savoirs.** Notre démarche scientifique est concrètement orientée vers la résolution de problématiques de terrain, en produisant des connaissances directement actionnables.
- **Notre expertise nous permet de traduire ces connaissances en outils et méthodologies opérationnels.** Chaque projet est une opportunité d'innover et de capitaliser des approches validées, transformant la recherche en solutions applicables sur le terrain.

## La coopérative Cresna, Entreprise Solidaire d'Utilité Sociale (ESUS) :

- Nous sommes une coopérative régie par la loi de 1947 est le reflet de notre volonté de **co-construire** des solutions concrètes et partagées pour le **bien commun, avec/par/pour les parties prenantes.**
- Notre statut juridique incarne notre **engagement profond envers l'intérêt général.** C'est un choix fort qui nous ancre dans l'économie sociale et solidaire, plaçant l'humain et l'impact positif au cœur de notre raison d'être.
- Notre modèle économique est entièrement orienté vers la **maximisation de notre impact social et la réponse aux besoins sociétaux prioritaires.** Les bénéfices générés sont systématiquement réinvestis dans notre mission de R&D et d'expérimentation, créant ainsi une réciprocité vertueuse : notre recherche nourrit le bien commun, qui en retour, permet d'approfondir nos travaux de R&D.

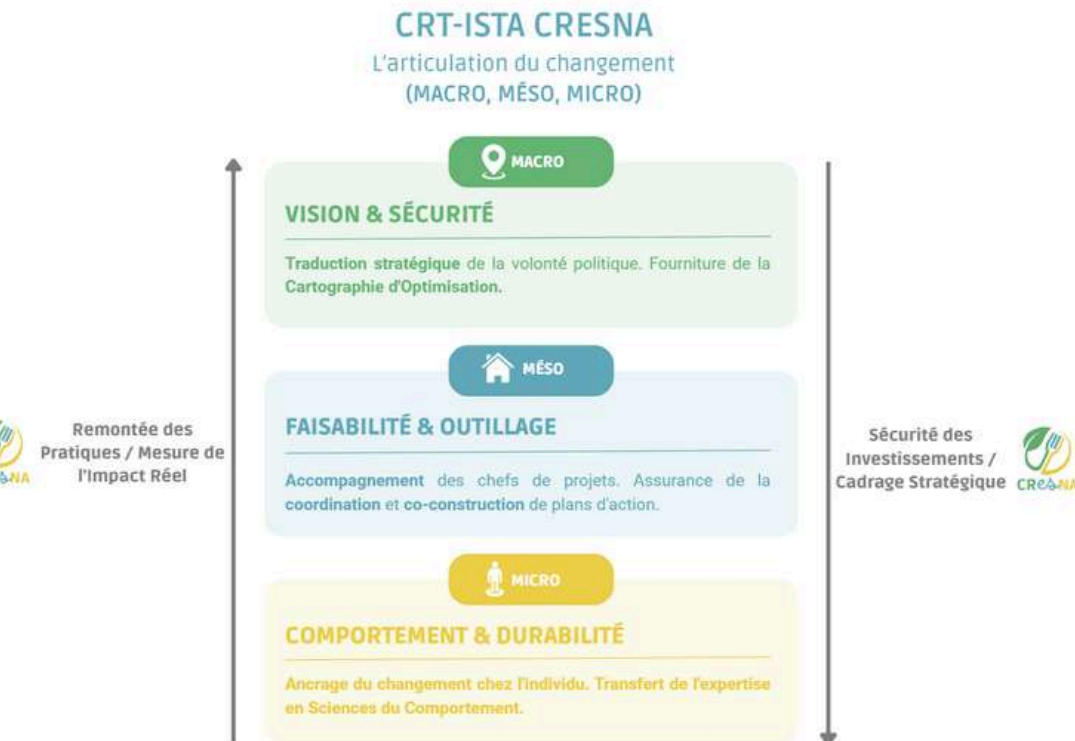




# NOS PLUS-VALUES

# Notre continuum Systémique Unique (SU)

Notre approche s'inscrit dans un **continuum systémique unique**, qui garantit une cohérence et une efficacité maximales à l'échelle de votre projet. Nous agissons simultanément et en interconnexion sur trois niveaux fondamentaux pour assurer un impact global et durable, en accompagnant des **processus de changements de comportements** adaptés et cohérents entre eux.



Notre approche garantie que la stratégie globale produit un **impact mesurable** à chaque niveau de l'écosystème.

- **Niveau Macro (Stratégie / Politiques Publiques)** : Nous agissons comme un catalyseur pour l'alignement des objectifs stratégiques avec les politiques publiques et la mobilisation des acteurs institutionnels. Notre rôle est d'apporter une expertise de terrain essentielle, permettant d'identifier les asymétries et de recalibrer les stratégies et orientations. Notre capacité à opérationnaliser la stratégie ne se limite pas à sa simple exécution ; elle vise à s'assurer qu'elle trouve une traduction concrète et cohérente, en évitant les écueils du surcalibrage.
- **Niveau Meso (Structures / Établissements)** : Nous accompagnons les structures et leurs équipes dans l'intégration opérationnelle des solutions. Cela inclut le diagnostic, la co-construction de plans d'action adaptés à chaque contexte, et l'orchestration d'un processus d'accompagnement qui assure l'acceptabilité des changements. Notre action à ce niveau vise à instaurer de nouveaux gestes et de nouveaux comportements au sein des structures, en veillant à ce que les dispositifs soient bien calibrés pour une mise en œuvre fluide et une adoption durable.
- **Niveau Micro (Individus et Pratiques Quotidiennes)** : Nous transformons la relation des individus avec le dispositif ou la solution. Par l'appropriation et l'expérience utilisateur et la compréhension des enjeux, nous favorisons un changement de comportement profond et durable, non imposé mais désirable.

# Le continuum systémique unique en action

Notre force ne réside pas dans des actions isolées, mais dans la capacité unique de la coopérative d'utilité sociale Cresna à articuler et à lier les niveaux macro, méso et micro au sein d'un même dispositif innovant. Nous nous positionnons comme des créateurs d'environnements favorables au déploiement de dynamiques collectives, dont nous évaluons l'impact grâce à des indicateurs spécifiques :

- **Niveau MACRO :**

- Nombre d'outils d'ingénierie territoriale développés et partagés,
- Evolution du nombre de collectivités engagées,
- Nombre de références à nos dispositifs innovants,
- ...

- **Niveau MESO :**

- Nombre de structures accompagnées,
- Taux d'appropriation des outils,
- Evolution des perceptions et des connaissances sur les problématiques traitées,
- Nombre de partenariats, nombre d'ambassadeurs,
- ...

- **Niveau MICRO :**

- Taux de participation aux ateliers,
- Evolution des pratiques alimentaires des publics accompagnés,
- Evolution des compétences psychosociales associées,
- Indices d'autonomisation, de la place du choix, d'émancipation,
- Taux de réduction des inégalités sociales alimentaires,
- Evaluation de la capacité à mettre en pratique,
- ...



## CONTINUUM N°11

## Continuum de Partage & Réciprocité (PR)

Notre deuxième continuum est le moteur de **l'engagement et de l'appropriation** de tous les acteurs clés du projet "Ambition POSITIVE". Nous sommes convaincues que la pérennité d'une démarche passe par l'implication active et le renforcement des compétences de ceux qui la vivent au quotidien.

Ce continuum se déploie via :

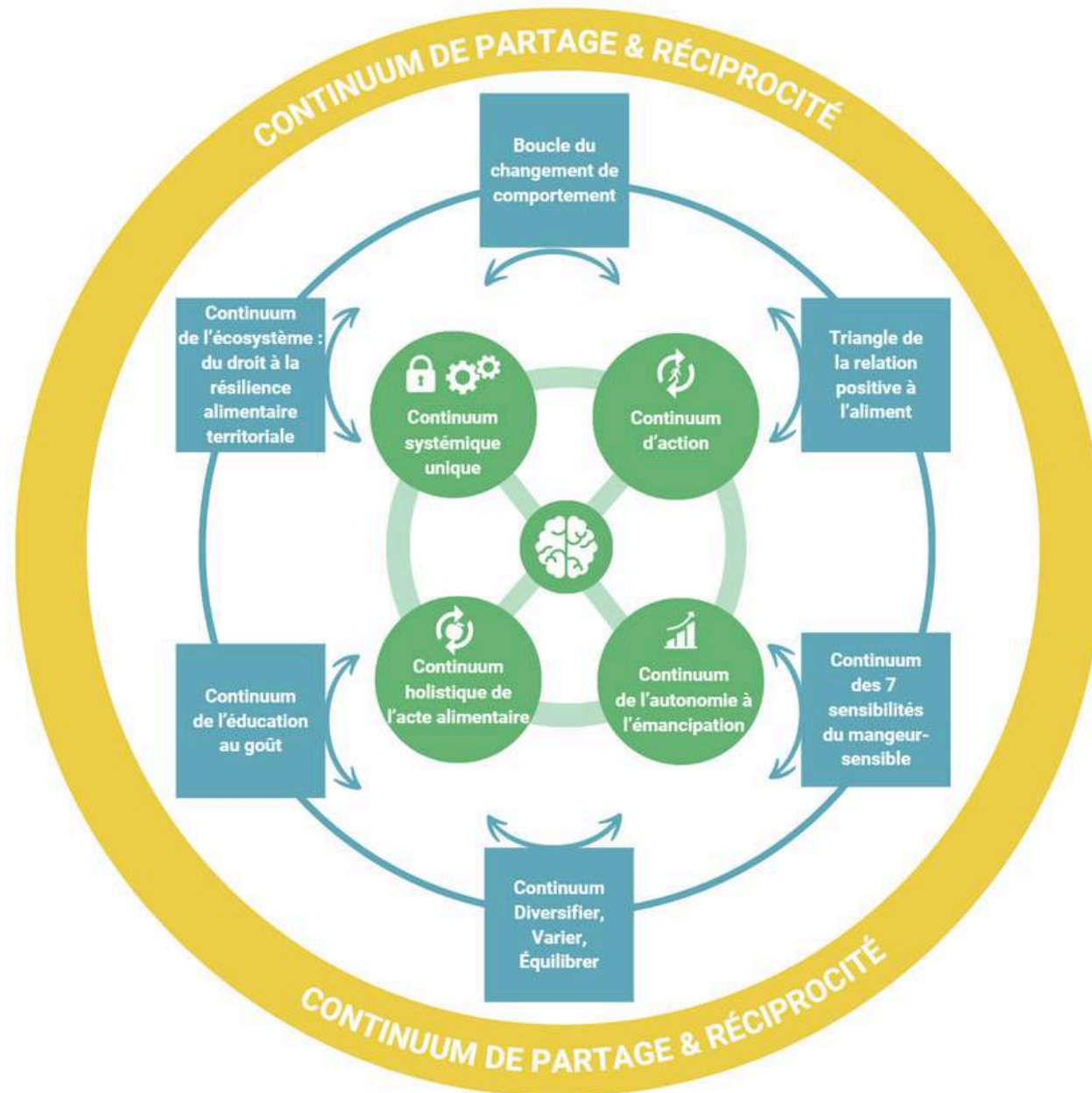
- **La Co-construction** : Plutôt que d'imposer des solutions, nous travaillons avec les professeurs, les équipes de restauration, les parents et les enfants pour élaborer les outils et les pratiques. Cette intelligence collective garantit que les solutions sont adaptées aux réalités du terrain et génèrent une forte adhésion. C'est l'essence même de notre ingénierie collaborative.
- **La Formation Continue** : Au-delà des formations initiales, nous mettons en place un accompagnement régulier pour approfondir les connaissances, échanger sur les expériences et ajuster les pratiques. Il s'agit d'un processus d'apprentissage permanent, favorisant l'autonomie et la montée en compétence.
- **Le "SAV" des Praticiens du Goût** : Nous offrons un support continu, une écoute et un espace de résolution de problèmes pour les acteurs de terrain. Cette "assistance après-vente" assure que les défis rencontrés sont surmontés et que les bonnes pratiques s'installent durablement.

Ce continuum est notre réponse concrète pour transformer la simple information (apportée par d'autres partenaires) en **savoir-faire vécu et partagé**. Il tisse le lien social autour du projet et garantit que chaque avancée est solidement ancrée par et pour les acteurs du territoire.

# L'ARCHITECTURE DE NOTRE INGÉNIERIE DE R&D APPLIQUÉE

Les 11 continuums Cresna : le système complet pour un impact pérenne

CONFIDENTIEL



**Notre force :** l'activation continue des 4 continuums fondamentaux garantissent et sécurisent la cohérence des 6 continuums spécialisés dans un cadre de coopération unique .



# LA PREUVE PAR L'ACTION

## *NOS DISPOSITIFS EN COURS*

## OBJECTIFS ARS

- ✓ **ISTS 1** : Réduction de la précarité alimentaire et amélioration de l'accès à une alimentation de qualité pour les publics vulnérables.
- ✓ **ISTS 2** : Réduction des écarts de santé liés aux déterminants sociaux
- ✓ **ISTS 3** : Développement du pouvoir d'agir et de l'autonomie des individus
- ✓ **PSP 1** : Prévention de l'obésité et des maladies chroniques liées aux pratiques alimentaires (dès la petite enfance)
- ✓ **PSP 2** : Promotion des comportements favorables à la santé
- ✓ **PSP 3** : Développement des compétences psychosociales et des connaissances en santé.
- ✓ **AEOS 1** : Création d'environnements favorables à la santé dans les lieux de vie collectifs
- ✓ **AEOS 2** : Structuration des systèmes alimentaires locaux pour une offre saine et durable
- ✓ **AEOS 3** : Amélioration de la qualité de vie et du bien-être dans les établissements.
- ✓ **ICP 1** : Professionnalisation et structuration de l'ingénierie en santé publique
- ✓ **ICP 2** : Renforcement de la coordination et des synergies entre les acteurs institutionnels et de terrain.
- ✓ **ICP 3** : Évaluation de l'impact social et territorial des actions pour optimiser l'utilisation des fonds publics.

Lutte contre les Inégalités Sociales et Territoriales de Santé (ISTS) / Prévention et Santé Publique (PSP) / Aménagement des Environnements et Offre de Soins (AEOS) / Ingénierie, Coordination et Performance (ICP)

## OBJECTIFS ODD

- ✓ **ODD 1** : Pas de pauvreté
- ✓ **ODD 2** : Faim « zéro »
- ✓ **ODD 3** : Bonne santé et bien-être
- ✓ **ODD 4** : Éducation de qualité
- ✓ **ODD 8** : Travail décent et croissance économique
- ✓ **ODD 9** : Innovation sociale
- ✓ **ODD 10** : Inégalités réduites
- ✓ **ODD 11** : Villes et communautés durables
- ✓ **ODD 12** : Consommation et production responsables
- ✓ **ODD 16** : Paix, justice et institutions efficaces
- ✓ **ODD 17** : Partenariats pour la réalisation des objectifs

Le dispositif **Soli'dôme** n'est pas un projet ponctuel, mais un **écosystème innovant**. Il vise à co-construire un environnement favorable au déploiement d'un continuum robuste, du **droit alimentaire à la résilience territoriale en passant par le changement de comportement, pour une justice sociale alimentaire équitable**.

Le dispositif agit comme un centre de recherche et de développement appliqué pour tester et valider des solutions **co-crées** avec les parties prenantes face aux défis de la précarité alimentaire et de l'isolement social.

Le CRT-ISTA Cresna est l'impulseur et l'intermédiaire territorial de ce dispositif, tandis que la Mission Locale Clermont Auvergne & Volcans est un partenaire clé de l'axe **16-25 ans** et que la CARSAT Auvergne est un partenaire clé de l'axe **+60 ans**.



Dispositif opérationnel



Financé à 95% par des subventions par projet. Un financement de fonctionnement est vital pour la pérennisation, l'essaimage régional par fertilisation et la capitalisation de la recherche-action.

## OBJECTIFS ARS

- |   |   |   |  |
|---|---|---|--|
| <p><b>ISTS 1</b> : Réduction de la précarité alimentaire et amélioration de l'accès à une alimentation de qualité pour les publics vulnérables.</p> <p>✓ <b>ISTS 2</b> : Réduction des écarts de santé liés aux déterminants sociaux</p> <p>✓ <b>ISTS 3</b> : Développement du pouvoir d'agir et de l'autonomie des individus</p> | <p>✓ <b>PSP 1</b> : Prévention de l'obésité et des maladies chroniques liées aux pratiques alimentaires (dès la petite enfance)</p> <p>✓ <b>PSP 2</b> : Promotion des comportements favorables à la santé</p> <p>✓ <b>PSP 3</b> : Développement des compétences psychosociales et des connaissances en santé.</p> | <p>✓ <b>AEOS 1</b> : Création d'environnements favorables à la santé dans les lieux de vie collectifs</p> <p>✓ <b>AEOS 2</b> : Structuration des systèmes alimentaires locaux pour une offre saine et durable</p> <p>✓ <b>AEOS 3</b> : Amélioration de la qualité de vie et du bien-être dans les établissements.</p> | <p>✓ <b>ICP 1</b> : Professionnalisation et structuration de l'ingénierie en santé publique</p> <p>✓ <b>ICP 2</b> : Renforcement de la coordination et des synergies entre les acteurs institutionnels et de terrain.</p> <p>✓ <b>ICP 3</b> : Évaluation de l'impact social et territorial des actions pour optimiser l'utilisation des fonds publics.</p> |
|---|---|---|--|

Lutte contre les Inégalités Sociales et Territoriales de Santé (ISTS) / Prévention et Santé Publique (PSP) / Aménagement des Environnements et Offre de Soins (AEOS) / Ingénierie, Coordination et Performance (ICP)

## OBJECTIFS ODD

- |  |  |
|--|--|
| <p><b>ODD 1</b> : Pas de pauvreté</p> <p><b>ODD 2</b> : Faim « zéro »</p> <p>✓ <b>ODD 3</b> : Bonne santé et bien-être</p> <p>✓ <b>ODD 4</b> : Éducation de qualité</p> <p>✓ <b>ODD 8</b> : Travail décent et croissance économique</p> <p>✓ <b>ODD 9</b> : Innovation sociale</p> | <p>✓ <b>ODD 10</b> : Inégalités réduites</p> <p>✓ <b>ODD 11</b> : Villes et communautés durables</p> <p>✓ <b>ODD 12</b> : Consommation et production responsables</p> <p>✓ <b>ODD 16</b> : Paix, justice et institutions efficaces</p> <p>✓ <b>ODD 17</b> : Partenariats pour la réalisation des objectifs</p> |
|--|--|

Le dispositif **Les Territoires du Goût** est un modèle d'**intermédiation territoriale** que le CRT-ISTA Cresna coordonne au niveau régional depuis 2019. Sélectionné par le PNA, son rôle est de **co-crée une dynamique collective durable** entre les **collectivités**, les **acteurs locaux** et les **publics vulnérables**.

Ce dispositif démontre son efficacité en alignant les actions sur les outils de politique publique locaux tels que le **PAT**, le **Contrat Local de Santé** (CLS) et la **Convention Territoriale Globale** (CTG).

Nous accompagnons les professionnels et les structures pour qu'ils intègrent **l'éducation au goût dans leurs politiques & pratiques**. En les outillant, nous offrons aux familles et aux individus les outils nécessaires pour développer leur propre **autonomie et émancipation** par l'alimentation.

Déployé sur une durée minimale de deux ans dans divers PATs de la région Auvergne-Rhône-Alpes, ce dispositif vise à **transformer durablement les territoires** pour une santé globale et durable.



Dispositif opérationnel



Expérimenté dans divers PATs (01, 03, 07, 38, 42, 69...) et sélectionné dans le cadre du PNA régional 2022. Son financement par projet limite la R&D nécessaire à sa consolidation et son essaimage régional par fertilisation.

# DISPOSITIF N°3 Les Territoires Zéro Gaspi : Ingénierie d'Accompagnement et Autonomisation des Acteurs pour la Réduction Systémique du Gaspillage Alimentaire

CONFIDENTIEL

## OBJECTIFS ARS

- |   |   |   |  |
|---|---|---|--|
| <p><b>ISTS 1</b> : Réduction de la précarité alimentaire et amélioration de l'accès à une alimentation de qualité pour les publics vulnérables.</p> <p>✓ <b>ISTS 2</b> : Réduction des écarts de santé liés aux déterminants sociaux</p> <p>✓ <b>ISTS 3</b> : Développement du pouvoir d'agir et de l'autonomie des individus</p> | <p><b>PSP 1</b> : Prévention de l'obésité et des maladies chroniques liées aux pratiques alimentaires (dès la petite enfance)</p> <p>✓ <b>PSP 2</b> : Promotion des comportements favorables à la santé</p> <p>✓ <b>PSP 3</b> : Développement des compétences psychosociales et des connaissances en santé.</p> | <p>✓ <b>AEOS 1</b> : Création d'environnements favorables à la santé dans les lieux de vie collectifs</p> <p>✓ <b>AEOS 2</b> : Structuration des systèmes alimentaires locaux pour une offre saine et durable</p> <p>✓ <b>AEOS 3</b> : Amélioration de la qualité de vie et du bien-être dans les établissements.</p> | <p>✓ <b>ICP 1</b> : Professionnalisation et structuration de l'ingénierie en santé publique</p> <p>✓ <b>ICP 2</b> : Renforcement de la coordination et des synergies entre les acteurs institutionnels et de terrain.</p> <p>✓ <b>ICP 3</b> : Évaluation de l'impact social et territorial des actions pour optimiser l'utilisation des fonds publics.</p> |
|---|---|---|--|

Lutte contre les Inégalités Sociales et Territoriales de Santé (ISTS) / Prévention et Santé Publique (PSP) / Aménagement des Environnements et Offre de Soins (AEOS) / Ingénierie, Coordination et Performance (ICP)

## OBJECTIFS ODD

- |  |  |
|--|--|
| <p><b>ODD 1</b> : Pas de pauvreté</p> <p>✓ <b>ODD 2</b> : Faim « zéro »</p> <p>✓ <b>ODD 3</b> : Bonne santé et bien-être</p> <p>✓ <b>ODD 4</b> : Éducation de qualité</p> <p><b>ODD 8</b> : Travail décent et croissance économique</p> <p>✓ <b>ODD 9</b> : Innovation sociale</p> | <p><b>ODD 10</b> : Inégalités réduites</p> <p>✓ <b>ODD 11</b> : Villes et communautés durables</p> <p>✓ <b>ODD 12</b> : Consommation et production responsables</p> <p>✓ <b>ODD 16</b> : Paix, justice et institutions efficaces</p> <p>✓ <b>ODD 17</b> : Partenariats pour la réalisation des objectifs</p> |
|--|--|

Le dispositif **Les Territoires Zéro Gaspi** est un programme d'**Ingénierie de la Performance Territoriale** développé par le CRT-ISTA Cresna (ESUS, Recherche-Action Appliquée). Il accompagne les collectivités vers une réduction mesurable et pérenne du gaspillage alimentaire.

Notre approche est une **Innovation Sociale** justifiée au sens de l'Achat Public Innovant, car elle opère une transformation structurelle collective :

- **Vision Systémique (Macro/Méso/Micro)** : Nous traitons le gaspillage non pas comme un problème isolé, mais comme un symptôme d'un déséquilibre allant de l'approvisionnement (Macro) aux pratiques en cuisine et dans l'assiette (Micro). Notre ingénierie assure la **cohérence et la mobilisation de l'ensemble des acteurs** du territoire autour d'une démarche commune.
- **ICP et Autonomie** : Nous intégrons un **cadre d'évaluation d'impact** précis et nous formons les équipes à l'**auto-diagnostic continu**. Cette double approche garantit une **performance mesurable** (ICP) et la **pérennité** de l'action par le territoire lui-même, maximisant le retour sur investissement public (AEOS).



Dispositif opérationnel



Expérimenté dans divers établissements scolaires (26...). Son financement par projet limite la R&D nécessaire à sa consolidation et son essaimage régional par fertilisation.



# LES LEVIERS DE L'AVENIR

## *NOS DISPOSITIFS EN DEVELOPPEMENT*

## OBJECTIFS ARS

- ✔ **ISTS 1** : Réduction de la précarité alimentaire et amélioration de l'accès à une alimentation de qualité pour les publics vulnérables.
- ✔ **ISTS 2** : Réduction des écarts de santé liés aux déterminants sociaux
- ✔ **ISTS 3** : Développement du pouvoir d'agir et de l'autonomie des individus
- ✔ **PSP 1** : Prévention de l'obésité et des maladies chroniques liées aux pratiques alimentaires (dès la petite enfance)
- ✔ **PSP 2** : Promotion des comportements favorables à la santé
- ✔ **PSP 3** : Développement des compétences psychosociales et des connaissances en santé.
- ✔ **AEOS 1** : Création d'environnements favorables à la santé dans les lieux de vie collectifs
- ✔ **AEOS 2** : Structuration des systèmes alimentaires locaux pour une offre saine et durable
- ✔ **AEOS 3** : Amélioration de la qualité de vie et du bien-être dans les établissements.
- ✔ **ICP 1** : Professionnalisation et structuration de l'ingénierie en santé publique
- ✔ **ICP 2** : Renforcement de la coordination et des synergies entre les acteurs institutionnels et de terrain.
- ✔ **ICP 3** : Évaluation de l'impact social et territorial des actions pour optimiser l'utilisation des fonds publics.

Lutte contre les Inégalités Sociales et Territoriales de Santé (ISTS) / Prévention et Santé Publique (PSP) / Aménagement des Environnements et Offre de Soins (AEOS) / Ingénierie, Coordination et Performance (ICP)

## OBJECTIFS ODD

- ✔ **ODD 1** : Pas de pauvreté
- ✔ **ODD 2** : Faim « zéro »
- ✔ **ODD 3** : Bonne santé et bien-être
- ✔ **ODD 4** : Éducation de qualité
- ✔ **ODD 8** : Travail décent et croissance économique
- ✔ **ODD 9** : Innovation sociale
- ✔ **ODD 10** : Inégalités réduites
- ✔ **ODD 11** : Villes et communautés durables
- ✔ **ODD 12** : Consommation et production responsables
- ✔ **ODD 16** : Paix, justice et institutions efficaces
- ✔ **ODD 17** : Partenariats pour la réalisation des objectifs

Le dispositif **Bébé Épicé** est une initiative de Recherche et Développement appliquée visant la **prévention précoce** des maladies chroniques et la **lutte contre les ISTS** dès la petite enfance (0-3 ans).

Il démarre par un **diagnostic territorial** sur le Puy-de-Dôme, ciblant les formations initiales et continues, les pratiques professionnelles et familiales. Cette phase garantit la pertinence et l'ancrage local du dispositif.

L'objectif principal est d'**outiller l'écosystème systémique** (macro, méso, micro) en matière de **diversification holistique de l'alimentation** et d'**éducation au goût du tout petit**.

En offrant des référentiels et des outils aux professionnels, il crée des **environnements favorables à la santé**. Le dispositif inclut une **évaluation des changements de comportements** professionnels et familiaux.



En phase de Recherche et Développement



Le financement de fonctionnement est critique pour la phase de conception, la recherche-action et l'expérimentation de son modèle avant son essaimage régional par fertilisation.

## OBJECTIFS ARS

- |   |   |   |  |
|---|---|---|--|
| <p><b>ISTS 1</b> : Réduction de la précarité alimentaire et amélioration de l'accès à une alimentation de qualité pour les publics vulnérables.</p> <p>✓ <b>ISTS 2</b> : Réduction des écarts de santé liés aux déterminants sociaux</p> <p>✓ <b>ISTS 3</b> : Développement du pouvoir d'agir et de l'autonomie des individus</p> | <p>✓ <b>PSP 1</b> : Prévention de l'obésité et des maladies chroniques liées aux pratiques alimentaires (dès la petite enfance)</p> <p>✓ <b>PSP 2</b> : Promotion des comportements favorables à la santé</p> <p>✓ <b>PSP 3</b> : Développement des compétences psychosociales et des connaissances en santé.</p> | <p>✓ <b>AEOS 1</b> : Création d'environnements favorables à la santé dans les lieux de vie collectifs</p> <p><b>AEOS 2</b> : Structuration des systèmes alimentaires locaux pour une offre saine et durable</p> <p>✓ <b>AEOS 3</b> : Amélioration de la qualité de vie et du bien-être dans les établissements.</p> | <p>✓ <b>ICP 1</b> : Professionnalisation et structuration de l'ingénierie en santé publique</p> <p>✓ <b>ICP 2</b> : Renforcement de la coordination et des synergies entre les acteurs institutionnels et de terrain.</p> <p>✓ <b>ICP 3</b> : Évaluation de l'impact social et territorial des actions pour optimiser l'utilisation des fonds publics.</p> |
|---|---|---|--|

Lutte contre les Inégalités Sociales et Territoriales de Santé (ISTS) / Prévention et Santé Publique (PSP) / Aménagement des Environnements et Offre de Soins (AEOS) / Ingénierie, Coordination et Performance (ICP)

## OBJECTIFS ODD

- |  |  |
|--|--|
| <p><b>ODD 1</b> : Pas de pauvreté</p> <p><b>ODD 2</b> : Faim « zéro »</p> <p>✓ <b>ODD 3</b> : Bonne santé et bien-être</p> <p>✓ <b>ODD 4</b> : Éducation de qualité</p> <p>✓ <b>ODD 8</b> : Travail décent et croissance économique</p> <p>✓ <b>ODD 9</b> : Innovation sociale</p> | <p>✓ <b>ODD 10</b> : Inégalités réduites</p> <p><b>ODD 11</b> : Villes et communautés durables</p> <p><b>ODD 12</b> : Consommation et production responsables</p> <p>✓ <b>ODD 16</b> : Paix, justice et institutions efficaces</p> <p>✓ <b>ODD 17</b> : Partenariats pour la réalisation des objectifs</p> |
|--|--|

Ce projet vise à créer des **environnements favorables à la santé** (AEOS) en transformant le temps du déjeuner et des pauses en un levier d'éducation et de bien-être.

Sa force réside dans sa **transversalité** : il est conçu pour être déployé dans des contextes variés (milieu scolaire, entreprises, ou structures d'accueil pour seniors). Il répond ainsi aux objectifs de **lutte contre la sédentarité** et l'obésité.

Notre rôle est l'**ingénierie d'une démarche de coopération inter-métiers** (animateurs, agents de restauration, RH, etc.) essentielle pour harmoniser les pratiques au sein de ces structures. Ce projet lie les niveaux **Méso** (la structure d'accueil) et **Micro** (usagers et bénéficiaires) et peut être déployé à l'échelle **Macro** comme outil d'aide à la décision pour les politiques de santé publique.



En phase de Recherche et Développement



Le financement de fonctionnement est critique pour la phase de conception, la recherche-action et l'ingénierie du référentiel inter-métier, son expérimentation avant son essaimage régional par fertilisation.

## OBJECTIFS ARS

**ISTS 1** : Réduction de la précarité alimentaire et amélioration de l'accès à une alimentation de qualité pour les publics vulnérables.

**ISTS 2** : Réduction des écarts de santé liés aux déterminants sociaux

**ISTS 3** : Développement du pouvoir d'agir et de l'autonomie des individus

**PSP 1** : Prévention de l'obésité et des maladies chroniques liées aux pratiques alimentaires (dès la petite enfance)

**PSP 2** : Promotion des comportements favorables à la santé

**PSP 3** : Développement des compétences psychosociales et des connaissances en santé.

✓ **AEOS 1** : Création d'environnements favorables à la santé dans les lieux de vie collectifs

**AEOS 2** : Structuration des systèmes alimentaires locaux pour une offre saine et durable

**AEOS 3** : Amélioration de la qualité de vie et du bien-être dans les établissements.

✓ **ICP 1** : Professionnalisation et structuration de l'ingénierie en santé publique

✓ **ICP 2** : Renforcement de la coordination et des synergies entre les acteurs institutionnels et de terrain.

✓ **ICP 3** : Évaluation de l'impact social et territorial des actions pour optimiser l'utilisation des fonds publics.

Lutte contre les Inégalités Sociales et Territoriales de Santé (ISTS) / Prévention et Santé Publique (PSP) / Aménagement des Environnements et Offre de Soins (AEOS) / Ingénierie, Coordination et Performance (ICP)

## OBJECTIFS ODD

**ODD 1** : Pas de pauvreté

**ODD 2** : Faim « zéro »

**ODD 3** : Bonne santé et bien-être

✓ **ODD 4** : Éducation de qualité

✓ **ODD 8** : Travail décent et croissance économique

✓ **ODD 9** : Innovation sociale

✓ **ODD 10** : Inégalités réduites

**ODD 11** : Villes et communautés durables

**ODD 12** : Consommation et production responsables

✓ **ODD 16** : Paix, justice et institutions efficaces

✓ **ODD 17** : Partenariats pour la réalisation des objectifs

Ce projet vise à **identifier, qualifier et valoriser** l'ensemble des métiers liés aux politiques alimentaires (hors production/distribution/transformation), afin d'**optimiser l'efficacité des actions de terrain** et de renforcer les filières universitaires et professionnelles.

Il répond à un besoin d'**Ingénierie**, de **Coordination** et de **Performance** (ICP) des acteurs. Notre rôle est la création d'un outil d'ingénierie (**cartographie et référentiel de compétences**) destiné aux institutions et aux collectivités. Ce référentiel vise à rationaliser les actions, à mettre en évidence les **synergies** et les **asymétries de compétences** en Prévention/Promotion.

Ce projet se situe au niveau **Macro** en fournissant aux institutions des outils stratégiques. Il a un impact indirect sur les niveaux Méso et Micro en garantissant un accompagnement de meilleure qualité et une meilleure **gestion des risques** liés aux maladies chroniques.



En phase de Recherche et Développement



Le financement de fonctionnement est critique pour l'ingénierie de haut niveau, de recherche-action indispensable à sa validation et son essai régional par fertilisation.



# APPEL A L'ACTION

## CONCLUSION

## Notre Expertise : L'Ingénierie Systémique au Service du bien commun

- **Pour les Financeurs** : Financer le fonctionnement du CRT-ISTA, c'est investir dans un centre de R&D dont l'impact social est prouvé et dont les outils sont reproductibles à l'échelle nationale (l'essaimage par fertilisation et la capitalisation de la recherche-action).
- **Pour les Partenaires** : Co-construire avec nous pour bénéficier d'une ingénierie appliquée, systémique et solidaire, générant des solutions pertinentes et durables.

Cette nouvelle plaquette met en évidence le système complet (Continuums et R&D) qui alimente les trois pôles de service (Boussole de services) dont le financement est mixte, clarifiant ainsi l'intégralité de la proposition de valeur du CRT-ISTA.



# Contacts

Vous avez une question ?

**Pour le partenariat / devis / contenu stratégique**



06 74 00 98 17 - Delphine



[delphine.faucon@crt-ista-cresna.com](mailto:delphine.faucon@crt-ista-cresna.com)

**Notre site :**



[www.crt-ista-cresna.com](http://www.crt-ista-cresna.com)

