

# RAPPORT ANNUEL D'ACTIVITÉ 2023



empowher



# SOMMAIRE

---

EDITO .....	P.5
EMPOW'HER : 10 ANS D'ACTION VERS UN ENTREPRENEURIAT FEMINISTE .....	P.6
HORIZON 2030 : 10 PRIORITÉS STRATÉGIQUES 2024-2030 .....	P.8
ENTREPRENEURIAT FÉMINISTE ET THÉORIE DU CHANGEMENT .....	P.9
2023 EN UN COUP D'OEIL .....	P.11

## NOS ACTIONS

ACCOMPAGNER DES FEMMES ACTIVES ET AUTONOMES.....	P.17
CONSTRUIRE DES COMMUNAUTÉS ÉGALITAIRES ET SOLIDAIRES .....	P.20
LUTTER POUR DES SOCIÉTÉS FÉMINISTES ET INCLUSIVES .....	P.22
COMPRENDRE, ANALYSER ET PARTAGER LES SAVOIRS : FOCUS SUR LE LAB' DE EMPOW'HER .....	P.24
CARTO PROJET .....	P.28

## NOTRE ORGANISATION

NOS ÉQUIPES .....	P.31
NOTRE BILAN FINANCIER .....	P.33
NOS PARTENAIRES TECHNIQUES ET FINANCIERS .....	P.34







# EDITO

**En 2023, Empow'Her a fêté ses dix ans, un anniversaire qui fut l'occasion d'importants changements au sein de l'association. Cette année n'a pas seulement été marquée par l'accompagnement de plus de 4 120 entrepreneures, ou la mise en œuvre de 23 projets en Afrique, en Europe, en Asie et en Amérique latine. Elle a également permis un vaste travail interne, tant sur le plan organisationnel que stratégique.**

## “NOTRE FORCE EST D'AVOIR RÉUSSI À CRÉER UN RÉSEAU MULTICULTUREL MAIS COHÉRENT”

À l'aube de ses dix ans, Empow'Her s'est interrogée sur la trajectoire que devait prendre sa prochaine décennie d'action. Alors que de nombreuses activités se développaient et que nos interventions s'étendaient à de nouvelles localités, nous nous sommes engagées dans une démarche de consolidation de notre organisation. Nous avons mené une réflexion sur notre identité commune de manière à réunir les équipes autour de ce qui nous rassemble : notre vision, nos objectifs, nos stratégies et nos valeurs.

C'est ainsi qu'a émergé Empow'Her Global. Les quatre associations sœurs ont fait le choix de rester unies et régies par une seule et même gouvernance. Notre force est d'avoir réussi à créer un réseau multiculturel mais cohérent à travers quatre pays sur deux continents.

Dans la continuité de ce travail de restructuration, nous avons organisé nos opérations en quatre pôles métiers et créé cinq comités stratégiques sur des thématiques transverses. En parallèle, nous avons développé et formalisé notre théorie du changement et avons formulé dix priorités stratégiques et programmatiques d'ici à 2030.

## “L'ENTREPRENEURIAT EST UNE LOUPE GROSSISSANTE DES INÉGALITÉS”

À l'échelle mondiale, les femmes continuent d'avoir moins accès au travail rémunéré que les hommes : elles ne représentent que 40 % de la population salariée et font face à davantage d'obstacles dans l'entrepreneuriat. Ces constats font ressortir le caractère systémique des inégalités dans l'économie et dans la société dans son ensemble. Les discriminations économiques font partie d'un continuum de violences basées sur le genre.

Aussi, nous sommes convaincu·es que l'entrepreneuriat est une loupe grossissante des inégalités. Si il peut en être le reflet voire les exacerber, il peut aussi au contraire contribuer à les résorber. En effet, la précarité financière dans laquelle se trouvent de nombreuses entrepreneures les expose davantage aux violences. Mais à l'inverse, s'émanciper économiquement peut les aider à s'affranchir des contraintes auxquelles elles font face. Si Empow'Her est née de l'idée d'accompagner les entrepreneures dans le développement de leur projet, nous intervenons aujourd'hui au-delà de l'échelle individuelle pour repenser le système entrepreneurial, et plus largement économique et sociétal. Il est injuste et inefficace d'attendre des femmes qu'elles s'insèrent dans un modèle qui reste le même et de faire reposer la responsabilité des changements sur les individus qui subissent le plus les inégalités.

Ainsi depuis 10 ans, Empow'Her contribue à la discussion autour de l'intersection entre économie et droits des femmes. Cette intersection dépasse une vision qui réduirait l'entrepreneuriat féministe à une simple parité numérique ou à des activités génératrices de revenus, dont la dimension purement économique invisibilise le pouvoir émancipateur beaucoup plus transversal de l'entrepreneuriat.

## “PERMETTRE, FACILITER ET CONNECTER”

Nous souhaitons désormais que le rôle de Empow'Her soit de permettre, de faciliter et de connecter, plutôt que de faire tout et surtout toute seule. Dans dix ans, j'imagine Empow'Her comme un large toit, sous lequel, partout dans le monde, de jeunes organisations pourraient être soutenues et accompagnées au sein d'un grand réseau.



— **Soazig Barthélemy,**  
Directrice Générale

# EMPOW'HER : 10 ANS D'ACTION VERS UN ENTREPRENEURIAT FEMINISTE

Depuis 10 ans, Empow'Her intervient en France et à l'international pour soutenir les porteuses de projet et créer un environnement favorable à l'émergence d'un entrepreneuriat féministe, vecteur d'émancipation pour les femmes et les communautés, et catalyseur de progrès économique et social pour un monde plus égalitaire, plus inclusif et plus durable. Au fil des années, Empow'Her s'est développée, à la fois au niveau géographique mais aussi en matière d'interventions.

## 10 ANS POUR TOUCHER DES ZONES TOUJOURS PLUS DIVERSIFIÉES

À l'origine une initiative individuelle, l'organisation compte aujourd'hui 80 collaborateur·rices et quatre bureaux réparti·es sur deux continents (Paris, Abidjan, Niamey et Ouagadougou). En Côte d'Ivoire, Empow'Her a réussi à mailler une importante partie du territoire. Au-delà de la capitale économique et des principaux centres urbains, elle est présente dans une quinzaine de localités pour faire rayonner ses services auprès du plus grand nombre. (452 c)

Par ailleurs, Empow'Her a su s'adapter aux réalités des différents terrains. En particulier, elle a maintenu ses activités dans le contexte politique et sécuritaire instable du Burkina Faso qui, outre le risque terroriste dans la région, a connu deux coups d'État en janvier et septembre 2022. Aujourd'hui, l'équipe compte une quinzaine de personnes et a repensé son modèle d'intervention de manière à venir en aide aux femmes déplacées, qu'elles soient internes ou réfugiées de pays voisins. Alors que la situation sécuritaire continue de se dégrader, Empow'Her est plus que jamais convaincue qu'il est primordial d'aider les femmes déplacées et les populations hôtes à se réinventer professionnellement et économiquement dans leur nouvelle zone d'accueil.

## 10 ANS POUR DÉVELOPPER DES INTERVENTIONS INNOVANTES

La richesse de Empow'Her réside dans sa capacité à créer collectivement. Au fil des années, ses équipes au Burkina Faso, en Côte d'Ivoire, en France et au Niger ont porté l'organisation. Elles incarnent l'ADN entrepreneurial de Empow'Her : innover en permanence pour s'adapter à un contexte en constante évolution.

Ainsi, Empow'Her a par exemple développé un concept de tiers-lieux appelés Sist'Her et a organisé son premier festival féministe en 2020 à Paris durant la période de Covid-19. Elle s'attèle en outre à produire des savoirs diffusables et répliquables, pour elle-même et pour les acteur·rices intervenant sur des territoires ou thématiques identiques. Elle a notamment publié une étude sur les violences basées sur le genre dans l'entrepreneuriat, qui a été présentée à l'international.

Au milieu de ces évolutions, Empow'Her est parvenue, au cours de ces dix dernières années, à conserver son cap et son identité. En gardant l'impact comme boussole, elle n'a cessé de questionner ses méthodes, malgré la croissance de l'organisation. Elle a conservé son positionnement à l'intersection entre économie et droits des femmes, et a réussi à convaincre - en France comme en Afrique de l'Ouest - de l'importance de cette intersection.



# D'UN ENTREPRENEURIAT DES FEMMES À UN ENTREPRENEURIAT FÉMINISTE



2013

Empow'Her est fondée par Soazig Barthélemy sur la base d'un voyage d'étude en 2012 en Afrique, Asie et Amérique latine sur l'entrepreneuriat comme levier d'autonomisation économique et sociale pour les femmes.

Première équipe salariée

2015

2017

Création d'une association "sœur" en Côte d'Ivoire

Le réseau Empow'Her intervient en France et au Niger

2018

2019

Premières actions d'accompagnement auprès d'autres organisations

Le réseau Empow'Her intervient en Afrique dans 20 localités ; premier festival "Empow'Her" à Paris

2020



2021

Premier tiers-lieu féministe Sist'Her et ouverture d'une association "sœur" au Burkina Faso ; lancement de Women Dare, programme d'accompagnement à l'entrepreneuriat en Île de France

Lancement du projet Communities au Niger, au Burkina Faso et en Côte d'Ivoire

2022



2023

Fusion des associations au sein d'une seule et même organisation : Empow'Her Global ; nouvelle théorie du changement et formalisation du Lab

# HORIZON 2030 : 10 PRIORITÉS STRATÉGIQUES 2024-2030



**1. Renforcer** l'accès aux financements des femmes via la mise en œuvre de dispositifs en direct et la conclusion de partenariats.



**2. Créer** des parcours, programmes et formations plus adaptées au secteur agricole en Afrique.



**3. Améliorer** la qualité des contenus de formation et d'accompagnement et, in fine, le niveau d'impact des activités.



**4. Ancrer et adapter** la vision et la sémantique de Empow'Her dans les contextes africains.



**5. Approfondir et répliquer** le concept des tiers-lieux Sist'Her.



**6. Innover et développer** des contenus pédagogiques selon une perspective féministe de manière à promouvoir un autre entrepreneuriat.



**7. Systématiser** une approche et une stratégie de lutte contre les violences basées sur le genre à travers l'ensemble des projets (terrain, tiers-lieux, sensibilisation...).



**8. Mettre en place** des campagnes de plaidoyer auprès d'acteur·rices politiques et institutionnel·les.



**9. Impliquer** les hommes et les leaders communautaires afin de les faire évoluer vers une posture et des comportements **alliés**.



**10. Concevoir et déployer** des actions de sensibilisation auprès de la jeunesse.





# ENTREPRENEURIAT FÉMINISTE ET THÉORIE DU CHANGEMENT

Le constat : un **entrepreneuriat fracturé et inégalitaire** qui reproduit les violences et discriminations de nos économies et sociétés

L'entrepreneuriat reproduit une **division genrée et inégalitaire de l'économie**

- Déséquilibre en termes de nombre d'entrepreneures
- Discriminations dans l'accès aux ressources financières, matérielles et productives
- Normes et pratiques qui contribuent à maintenir et renouveler les inégalités de genre
- Sur-représentation dans les secteurs de la santé, du bien être, du care, sous représentation dans la finance, l'industrie, la tech... et les femmes les plus précarisées sont sur représentées dans l'entrepreneuriat de survie

Les activités développées maintiennent l'économie dans des logiques de domination actuelles et ne favorisent pas des sociétés plus inclusives et égalitaires. L'entrepreneuriat reproduit ainsi les inégalités dans lesquelles il est produit

**Pourtant** L'entrepreneuriat pourrait précisément contribuer à modifier le système patriarcal et inégalitaire

Il possède un **fort potentiel émancipateur** pour les entrepreneures mais aussi un **fort potentiel de transformation de nos économies** en contribuant à faire émerger de nouvelles façons de mener des activités économiques, plus justes et égalitaires, et en mettant son potentiel d'innovation au service d'une **résolution féministe des défis contemporains**.

L'ambition de Empow'Her: le développement d'un **entrepreneuriat féministe** qui agit comme principal vecteur d'égalité et contribue à casser les logiques patriarcales dans l'économie et la société

Empow'Her œuvre pour faire émerger un **entrepreneuriat féministe qui promeut une économie libre des logiques de domination** incluant la résolution féministe des problématiques sociales et environnementales, la promotion d'une nouvelle façon d'entreprendre, qui libère plutôt qu'elle ne perpétue les inégalités notamment de genre et fait advenir un nouveau paradigme économique et social.

## L'ENTREPRENEURIAT FÉMINISTE :

- Est **accessible à toute personne** indépendamment de son genre, de son origine ethnique, sociale ou religieuse, de sa sexualité ou de sa condition de santé.
- **Concourt à la redistribution et à la redéfinition du pouvoir** - notamment économique - envers les femmes et les minorités de genre.
- **Contribue directement à réduire les inégalités**, notamment de genre.
- **Permet de répondre aux défis sociaux, sociétaux et écologiques** de notre temps de façon juste et durable.

**Pour faire advenir cette vision, Empow'Her agit à 3 échelles d'intervention :**

À l'échelle individuelle, Empow'Her renforce le **pouvoir d'agir de celles et ceux qui subissent le système actuel mais dont la trajectoire d'empowerment peut contribuer directement à faire émerger un nouveau paradigme favorable à tous·tes**. Plus particulièrement, Empow'Her accompagne directement les femmes, en particulier celles à la marge de l'économie, dans la concrétisation de leurs projets entrepreneuriaux, afin de leur permettre d'atteindre leur plein potentiel, de s'auto-déterminer en devenant indépendantes financièrement et de participer activement à la construction d'un avenir durable. Dans cette même perspective, Empow'Her s'engage également auprès d'entrepreneur·es sociaux·ales et de la société civile féministe qui visent également à renforcer le pouvoir d'agir des femmes à travers leurs activités.

Empow'Her s'engage auprès des **écosystèmes de proximité et des communautés environnantes qui ont une influence directe auprès des femmes** en les appuyant dans la mise en place de pratiques plus inclusives et en leur permettant de devenir des allié·es et des vecteurs de changements positifs. En particulier, Empow'Her focalise ses efforts de formation et de sensibilisation auprès d'hommes, de leaders publics communautaires, de groupements de femmes ainsi que de certaines personnes morales clés parmi les secteurs d'activité ciblés (coopérative, centre de formation...)

Empow'Her agit enfin à l'échelle **sociétale**, à travers ses tiers-lieux féministes, des campagnes de sensibilisation, des événements de grande ampleur ou encore des actions de plaidoyer afin de **faire émerger un environnement institutionnel, culturel et normatif favorable à l'égalité de genre**. En particulier, Empow'Her est convaincue de la pertinence de son engagement auprès des acteur·rices de l'accompagnement à l'entrepreneu-

riat qui ont le pouvoir de proposer de nouveaux codes entrepreneuriaux, de ceux de la solidarité internationale qui ont le devoir de flécher le plus justement et équitablement possible l'aide au développement, de la jeunesse qui porte en elle les germes du monde de demain, et des pouvoirs publics qui peuvent faire de l'égalité une réalité via des politiques publiques qui servent réellement l'intérêt de tou·tes. Empow'Her est également convaincue de sa capacité à orienter ces différents groupes d'acteur·rices vers un nouveau modèle garant des principes d'égalité, d'inclusion et de durabilité.

## REPENSER LA NOTION D'EMPOWERMENT

Inspirée par les expériences et de ses équipes, Empow'Her a fait évoluer sa conception de la notion d'empowerment afin qu'elle reflète mieux les convictions qui ont structuré sa réflexion stratégique ces dernières années. Tout en prenant en compte les travaux les plus récents qui définissent l'empowerment comme une somme de pouvoirs (pouvoir de, pouvoir intérieur, pouvoir avec), il est apparu crucial de s'extraire d'une **lecture jugée trop individuelle ou interpersonnelle**, qui fait reposer les espoirs de changement sur les seules personnes concernées, et d'y intégrer le rôle déterminant de l'environnement, ou plutôt du système, dans lequel se situe la personne. Par ailleurs, de la même manière que le degré d'empowerment ne peut être lu et évalué sans prise en compte des contraintes imposées par tout un système, Empow'Her a également tenu à **incorporer une finalité de changement systémique à la notion d'empowerment** et ainsi valoriser la contribution des personnes à la transformation de leur propre environnement et écosystème.

C'est dans ce sens que la vision d'empowerment défendue par Empow'Her se place dans **une relation dynamique avec un système** qui se fait encore le moteur et le promoteur d'inégalités. Cette vision renouvelée est une clé de lecture essentielle dans la compréhension de la théorie du changement de Empow'Her. Elle permet d'intégrer **l'analyse systémique** du problème auquel s'attaque l'association et de la solution que cette dernière promeut. Cette vision guide ainsi les travaux et réflexions méthodologiques de Empow'Her et permet d'ancrer son accompagnement dans une **approche holistique auprès des femmes**, dépassant les thématiques et pratiques entrepreneuriales, pour les raccrocher à sa vision stratégique.

# 2023 EN UN COUP D'OEIL

En 2023 Empow'Her a...



## 294

Proposé à 294 femmes un parcours d'alphabétisation fonctionnelle dans le cadre du projet Egalité 2.0 déployé dans des zones rurales de Côte d'Ivoire.



## 870

Été à la rencontre de 1 500 femmes éloignées du secteur entrepreneurial dans les quartiers prioritaires de la ville en Ile-de-France lors d'ateliers de découverte de l'entrepreneuriat pour lever les freins et prendre confiance en leur potentiel pour entreprendre.

Analysé les intersections entre violences basées sur le genre et entrepreneuriat à travers une enquête menée auprès de 227 femmes en ligne, 70 personnes en entretiens semi directifs et 21 organisations dans 34 pays qui a permis de mieux comprendre les mécanismes à l'oeuvre et de formuler des recommandations.



**Porté depuis l'année 2023 le dispositif CitésLab de BPIFrance en Ile-de-France, plus spécifiquement à destination des femmes de Seine-Saint-Denis.**

Le dispositif CitésLab a pour objectif d'aller à la rencontre, accompagner et orienter les futures entrepreneures et entrepreneurs en activité. Il est incarné par une référente de parcours, qui intervient au plus près des quartiers prioritaires de la Politique de la Ville, dans une démarche de proximité. Cette référente rencontre et révèle les entrepreneures afin de les orienter vers les offres locales d'accompagnement adaptées à leurs besoins.

Lancé une étude permettant de comprendre comment les besoins des femmes et des minorités de genre sont pris en compte par les entreprises de l'économie sociale en Europe.







23

projets



19

pays d'intervention

120

localités d'action



514

OSC mobilisées



4126

entrepreneures "uniques"  
accompagnées



2168

formations, ateliers, actions  
d'accompagnement vers  
les entrepreneures



148

actions  
de sensibilisation



55230

actions menées auprès  
d'entrepreneures



3712

personnes  
sensibilisées  
en direct

107 000

personnes touchées  
par une campagne média



6



Accompagné 6 jeunes entrepreneurs dans l'organisation de leurs échanges auprès d'entrepreneures expérimentées en Europe.

2 075

Formé 2 075 agricultrices dans 22 localités nigériennes aux pratiques agricoles durables (accès à la terre ; formation agroécologie ; accès au marché).

Organisé un séminaire au Maroc qui a permis de réunir les 80 collaborateur·rices de Empow'Her



Lancé et financé un dispositif de "crèches mobiles" en Côte d'Ivoire et au Burkina Faso pour offrir de meilleures conditions d'apprentissage aux femmes participant aux parcours de formation.



Conclu un nouveau partenariat stratégique avec Zene za Zene International pour répliquer les activités de Empow'Her sur la zone des Balkans dans les prochaines années.

Structuré une nouvelle théorie du changement après 10 ans d'action sur le terrain et défini collectivement des priorités stratégiques et programmatiques d'ici à 2030.

**empowher**  
fellowship

28

Recruté 28 nouvelles personnes dont la moitié sur des créations de poste, traduisant le développement continu de Empow'Her !



Lancé un nouveau programme visant à connecter et soutenir des entrepreneures en Europe et Afrique porteuses de projets à impact en changement d'échelle et accompagné 23 entrepreneures.

# LE CONSTAT

Une économie et une société trop inégalitaires car dominées par des logiques patriarcales & une reproduction des inégalités au niveau de l'entrepreneuriat et des dispositifs d'accompagnement.

## LA PHILOSOPHIE D'INTERVENTION

- Construire des programmes pour les femmes par les femmes
  - Prendre en compte les dynamiques de genre
  - Inclure les publics à la marge
  - Influencer les parties prenantes stratégiques
- Engager les femmes et les parties prenantes dans leur propre stratégie d'influence vertueuse permettant une maximisation de l'impact

## LES ECHELLES D'INTERVENTION

### INDIVIDUELLE

Conception et mise en œuvre de programmes d'accompagnement et de formation pour les femmes

Facilitation de l'accès aux ressources, aux réseaux pour élargir le "champs des possibles" des personnes accompagnées

### COMMUNAUTAIRE

Conseil auprès de structures sur des secteurs d'activités clés

Activités de sensibilisation

### SOCIETALE

Réalisations et publication d'études et recherche

Activités de plaidoyer

## IMPACTS

### Renforcement du POUVOIR d'AGIR des femmes

- Renforcement de l'accès aux ressources et aux connaissances
- Amélioration de la perception de soi

### Développement d'un ÉCOSYSTÈME ENCAPACITANT

- Changement de représentations et des normes
- Renforcement de l'intention et de la capacité d'agir des femmes, notamment dans les sphères d'influence
- Evolution des pratiques

## LA RÉALISATION DE L'AMBITION

### Développement d'un entrepreneuriat féministe

Développement d'activités économiques et chaîne de valeurs qui contribuent à une société plus inclusive et durable.

Avènement d'un nouveau paradigme économique et sociétal plus inclusif et durable.



## 3 CIBLES PRINCIPALES



77%

Les entrepreneures

23%

L'écosystème  
entrepreneuriat ou  
associatif

18%

Le grand public

## 5 THÉMATIQUES PRIORITAIRES D'ACTION



95%

L'entrepreneuriat

23%

L'insertion  
professionnelle

18%

Violences basées  
sur le genre

12%

Agriculture

12%

Artisanat  
et commerce

## LE TOP 5 DES ACTIVITÉS



65%

Accompagnement  
des entrepreneures

59%

sensibilisation aux  
enjeux de genre

35%

Conception de  
parcours /ingénierie  
pédagogique

35%

Etude et diagnostic

23%

Communautés de  
pratiques et plaidoyer

### Focus sur les résultats de Women Dare

## PARMI LES FEMMES BÉNÉFICIAIRE DU PARCOURS D'ACCOMPAGNEMENT À L'ENTREPRENEURIAT WOMEN DARE EN FRANCE

56%

des participantes à l'entrée sont en recherche active d'emploi ou inactives, dont 28% depuis plus de 12 mois

80%

des participantes sont satisfaites du parcours, et 92% recommanderaient le parcours à une femme qui souhaite se lancer dans l'entrepreneuriat

82%

des participantes sont en activité à la sortie du parcours (emploi ou création d'entreprise) vs 30% à l'entrée (salariée ou indépendante)

# NOS ACTIONS



# ACCOMPAGNER DES FEMMES ACTIVES ET AUTONOMES

Dès ses débuts, la raison d'être de Empow'Her a toujours été de soutenir les femmes dans leur trajectoire d'autonomisation en renforçant leur pouvoir d'agir et leur pouvoir économique. C'est pourquoi l'accompagnement à l'échelle individuelle des entrepreneures est au cœur de l'intervention de Empow'Her.

## RENFORCER LES ENTREPRENEURES DANS TOUTE LEUR DIVERSITÉ

En 2023, l'association a appuyé 4 126 entrepreneures en Europe et en Afrique, principalement des porteuses de projet entrepreneurial à différents stades de maturité et évoluant dans divers secteurs d'activité. Empow'Her intervient pour renforcer les entrepreneures à trois niveaux :

### SAVOIR : connaissances et compétences

Empow'Her met en place un parcours de formation participatif à la fois individuel et collectif.

- **Individuel** : pour creuser en profondeur ses problématiques spécifiques (coaching, mentorat)
- **Collectif** : pour comprendre les notions clés (formations techniques : business plan, stratégie marketing, etc.), pour mettre en pratique les connaissances acquises (ateliers en groupe)

1

### CROIRE : état d'esprit entrepreneurial et légitimité

Empow'Her organise des formations sur les compétences socio-émotionnelles ainsi que des séances de développement de sa posture entrepreneuriale afin de renforcer la capacité de projection, la force psychologique et plus généralement la confiance en soi des entrepreneures.

2

### AVOIR : ressources et réseau

Empow'Her crée des communautés d'entrepreneures et organise des événements de réseautage.

Dans le cadre de certains projets (Bloom au Burkina Faso ou Égalité 2.0 en Côte d'Ivoire), des dotations financières et matérielles sont également prévues afin d'aider les entrepreneures à se lancer.

3

## LA FORCE DU COLLECTIF POUR L'INDIVIDUEL

Une des plus-values des programmes d'accompagnement de Empow'Her est de proposer des activités en groupe. Les différents ateliers participatifs font appel à l'intelligence collective, pour s'enrichir du travail collectif dans une démarche interactive. Par ailleurs, ces formats permettent de briser le sentiment d'isolement dont souffrent de nombreuses entrepreneures.



« Nous encourageons les femmes à se voir comme une richesse les unes pour les autres. Les entrepreneures rejoignent nos parcours car elles les considèrent comme un cadre sûr, où elles peuvent échanger entre elles. »

— **Fiore Poidevin**, cheffe de projet accompagnement, Empow'Her

### Focus projet

## WOMEN DARE : L'ENTREPRENEURIAT POUR TOUTES

Women Dare est le principal parcours d'accompagnement de Empow'Her. Non sélectif, il est mis en œuvre à travers les différents terrains d'intervention de l'association. En Afrique de l'Ouest, il fait partie intégrante du projet Communities.

En Île-de-France, le programme Women Dare s'adresse aux femmes résidentes de la région. Environ 30 % des entrepreneures accompagnées ont pu bénéficier d'un système de gratuité basé sur des critères professionnels, économiques et familiaux, afin de renforcer l'accessibilité et de permettre à toujours plus de femmes de bénéficier d'un accompagnement.



## — Zoom sur

## DIGIFEMMES : FORMER LES FEMMES AU NUMÉRIQUE

Le parcours Women Dare en Côte d'Ivoire inclut une composante de formation au numérique pour aider les femmes à gérer et développer leur entreprise. En 2023, sept formations à destination de 256 entrepreneures dans six villes du pays ont été organisées.

## — Zoom sur

## CITÉSLAB : À LA RENCONTRE DES FEMMES POUR FAVORISER L'ENTREPRENEURIAT DANS LES QUARTIERS PRIORITAIRES

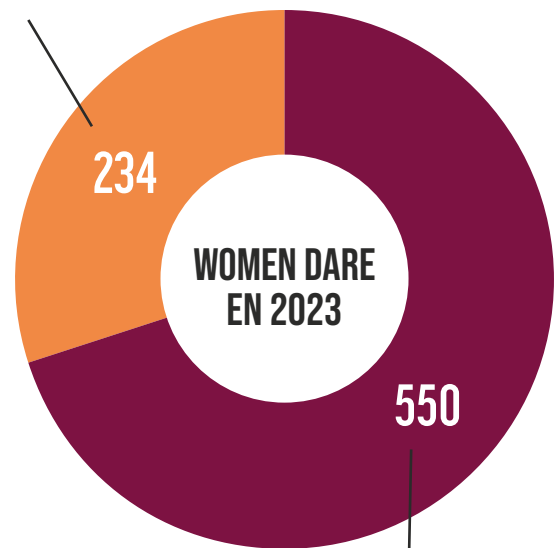
Empow'Her s'efforce de faire découvrir l'entrepreneuriat aux femmes qui en sont éloignées en Île-de-France (chômage de longue durée, résidentes de quartiers prioritaires de la politique de la ville). En 2023, 50 actions hors les murs ont été organisées auprès de 870 femmes afin de déconstruire stéréotypes et croyances limitantes qui pouvaient les empêcher de se lancer. Ainsi, environ un tiers des entrepreneures accompagnées en 2023 venaient de quartiers prioritaires.

## — Zoom sur

## SUCCESS STORY : MAFI PULULU, UNE ENTREPRENEURE ÉNERGISÉE GRÂCE AU PROGRAMME WOMEN DARE

Créatrice de la marque de boissons énergisantes bio BE | MATE, Mafi a été accompagnée en 2023 dans le cadre du programme Women Dare Île-de-France. Après une campagne de financement participatif réussie, son produit se trouve désormais en phase de test.

Entrepreneures accompagnées en Île-de-France



Entrepreneures accompagnées en Afrique de l'Ouest (Burkina Faso, Côte d'Ivoire et Niger)



— Zoom sur

## BLOOM : UN ACCOMPAGNEMENT ADAPTÉ POUR LES FEMMES VULNÉRABLES

Lancé en 2022 et entré dans sa deuxième phase en 2023, le projet Bloom a pour objectif d'améliorer durablement les conditions de vie des femmes les plus vulnérables au Burkina Faso. Pour ce faire, il vise à favoriser leur autonomisation économique à travers la formation dans des secteurs porteurs (coiffure, couture, électricité, menuiserie), identifiés sur la base d'une étude de marché.

### RENFORCER LA RÉSILIENCE DES DÉPLACÉES INTERNES POUR LEVER LES FREINS À L'AUTONOMISATION

Le projet cible en particulier les déplacées internes qui ont dû fuir leur lieu de résidence en raison de l'insécurité. Victimes de traumatismes, celles-ci bénéficient en outre d'un accompagnement psychologique adapté : après un diagnostic initial, elles sont prises en charge par une psychologue dans le cadre de dix séances individuelles mensuelles, de groupes de parole et de visites de la thérapeute sur le lieu de formation.



119

femmes formées  
en 2023 dont

28

déplacées  
internes (23%)



“

À la suite d'une attaque terroriste, mes enfants et moi avons fui mon village de la région Nord. Nous sommes désormais déplacé-es internes dans la ville de Bobo-Dioulasso. Initialement, nos conditions de vie étaient très précaires. Un jour, j'ai rencontré l'équipe du projet Bloom. Je me suis inscrite et j'ai choisi la coiffure. J'ai été placée dans un salon où j'ai beaucoup appris. Aujourd'hui, j'ai pu prendre une maison en location et faire venir mon époux auprès de nous. Ce projet m'a donnée envie de me battre, de vivre.”

— **Zalissa Ouedraogo**, entrepreneure  
déplacée interne

# CONSTRUIRE DES COMMUNAUTÉS ÉGALITAIRES ET SOLIDAIRES

**Au-delà de l'accompagnement des porteuses de projet, Empow'Her vise à bâtir un environnement favorable à l'entrepreneuriat des femmes. Les écosystèmes économique, financier et personnel dans lesquels celles-ci évoluent peuvent les freiner ou au contraire les soutenir dans leur parcours. Empow'Her agit donc sur ces différents écosystèmes.**

## SENSIBILISER L'ENTOURAGE DIRECT

Pour lever les freins auxquels font face les entrepreneures, il est indispensable de contribuer à changer les mentalités concernant l'autonomisation des femmes au sein de leur entourage direct. En Côte d'Ivoire dans le cadre du projet Égalité 2.0, ce sont 1 500 hommes qui ont été sensibilisés aux questions de genre en 2023, avec pour résultat que 80 % d'entre eux se sont déclarés prêts à mieux soutenir leur conjointe dans leur parcours entrepreneurial. Des leaders d'opinion, tels que des chefs religieux et locaux, ont aussi été sensibilisés au Burkina Faso à travers les veillées contées du projet Bloom qui ont touché environ 500 personnes.

## SOUTENIR LES COMMUNAUTÉS SOLIDAIRES

À travers son programme Women Dare, Empow'Her crée et anime des communautés d'entrepreneures. En Ile-de-France, un grand événement de réseautage a réuni femmes accompagnées et alumni en 2023. En Afrique de l'Ouest, les événements Financ'elles ont permis de mettre en lien les entrepreneures avec des institutions financières. Au niveau des filières, l'association crée et renforce des groupements de femmes : en 2023, 65 groupements agricoles ont ainsi été accompagnés au Niger grâce au projet Perenia.

## RENFORCER LES ACTEUR-RICES ÉCONOMIQUES

Plus largement, Empow'Her aide des acteur·rices issus de différents secteurs à intégrer des dynamiques de genre dans leurs activités. Par exemple, en 2023, elle a accompagné la Fédération nationale d'agriculture biologique en France à travers le renforcement des capacités de leadership de 16 agricultrices. En Côte d'Ivoire, elle a appuyé l'association environnementale Moi Jeu Tri dans la mise en œuvre d'un parcours d'accompagnement à l'entrepreneuriat à destination de 80 femmes.

L'association intervient aussi directement au niveau des filières et secteurs d'activité pour en former et sensibiliser les acteur·rices (coopératives, syndicats, associations, centres de formation, conseils d'administration, etc.). En 2023, le projet Égalité 2.0 en Côte d'Ivoire a par exemple permis à dix coopératives de cacao d'élaborer et de financer des actions en faveur de l'égalité de genre.

Grâce à son positionnement à l'intersection entre entrepreneuriat et droits des femmes, Empow'Her est en capacité de renforcer les écosystèmes féministes sur l'angle entrepreneurial, mais aussi les écosystèmes économiques (organisations d'accompagnement de porteuses de projet, incubateurs, financeurs, etc.) sur les problématiques féministes.

— Focus projet

## FON : ACCOMPAGNER L'ÉCOSYSTÈME FÉMINISTE SUR LES ENJEUX ENTREPRENEURIAUX

**Feminist Opportunities Now (FON) est le premier projet de Empow'Her à bénéficier du Fonds de soutien aux organisations féministes (FSOF) de l'AFD. Lancé en 2023 par un consortium de cinq ONG, il vise à soutenir des organisations féministes dans 10 pays d'Afrique, d'Amérique latine et d'Asie.**

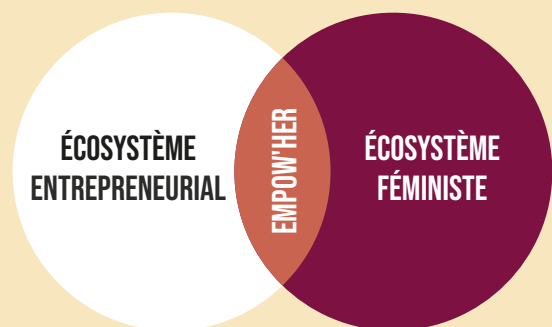
“C'est une connexion à double sens qui se joue avec le projet FON : d'un côté, nous renforçons les capacités des organisations en transmettant ce que nous savons faire, et de l'autre, nous sommes renforcées sur leurs enjeux. Nous avons accès à des thématiques intersectionnelles qui dépassent l'entrepreneuriat, telles que les violences de genre, pour une convergence des luttes en accord avec notre vision d'un entrepreneuriat féministe.”



— **Jessica Michel,**  
responsable de projets, Empow'Her

### DANS CE CADRE, LES ACTIONS DE EMPOW'HER SE CONCENTRENT SUR TROIS AXES :

- **Conception d'un programme de formation en e-learning :** Afin de renforcer les capacités des organisations locales de lutte contre les violences basées sur le genre, neuf modules de formation sont en cours de développement autour de trois thématiques : assurer le financement de son organisation et sa pérennité, communiquer autour de son projet, construire et mobiliser pour le changement.
- **Élaboration d'un parcours d'incubation :** Ce parcours de cinq mois s'adresse à des organisations plus structurées qui souhaitent diversifier leur modèle économique par des projets générateurs de revenus. À l'image du programme classique d'accompagnement des entrepreneurs, il se compose d'un volet individuel (diagnostic, coaching et expertise), ainsi que de formations collectives et d'un séminaire de mise en réseau. La sélection des organisations participantes a été lancée fin 2023 pour une première cohorte prévue début 2024.
- **Accompagnement et soutien à des tiers-lieux féministes :** Fin 2023, un diagnostic a été lancé auprès d'une cinquantaine d'organisations afin de concevoir, en collaboration avec l'équipe Sist'Her, un guide pratique pour la création de tiers-lieux, disponible au premier semestre 2024. Par ailleurs, une dotation financière de 50 000 € sera distribuée à une dizaine de tiers-lieux féministes en 2025 via un appel à candidatures prévu fin 2024.



## FOWOSE : ACCOMPAGNER L'ÉCOSYSTÈME ENTREPRENEURIAL SUR LES ENJEUX FÉMINISTES

“Nous avons eu accès à des chiffres pour renforcer nos connaissances, à des outils concrets à mettre en œuvre au sein de nos organisations, à des exercices qui nous ont permis de nous challenger, ainsi qu'à des supports pour diffuser les contenus au sein de nos organisations. C'était donc même plus que ce à quoi je m'attendais en participant à cette formation !”

— **Stoyana,** responsable des parcours d'accompagnement, Reach for Change (Bulgarie)

Clôturé en 2023, le projet Fowose visait à améliorer la prise en compte du genre par les incubateurs et les professionnel·les du secteur du social en Europe. Plus d'une centaine de formateur·rices et chargé·es d'accompagnement en Bulgarie, à Chypre, en France et en Grèce ont bénéficié d'une formation pour mieux répondre aux besoins des porteuses de projet. Une quinzaine d'outils ont été développés et diffusés auprès des structures d'accompagnement, notamment une grille de sélection des entrepreneures neutre d'un point de vue du genre, ainsi qu'un guide d'autodiagnostic.



# LUTTER POUR DES SOCIÉTÉS FÉMINISTES ET INCLUSIVES

Afin de développer un environnement favorable à l'entrepreneuriat féministe, Empow'Her veille aussi à toucher plus largement les institutions et le grand public dans le but de contribuer à changer les normes sociétales.

## S'IMPLIQUER DANS DES RÉSEAUX

À partir de 2023, Empow'Her, via le projet FON, a intégré plusieurs initiatives féministes intersectionnelles de lutte pour les droits des femmes à une échelle systémique. Ce rapprochement lui permet de porter des sujets de plaidoyer aux niveaux national et international. L'association a pris part aux communautés de pratiques sur le genre du F3E, à des échanges concernant la diplomatie féministe en France et à l'international, ou encore à la manifestation du 25 novembre contre les violences sexistes et sexuelles à Paris.

## DIFFUSER DES CONNAISSANCES

Afin de nourrir les sujets de plaidoyer et de renforcer cette convergence des luttes féministes, Empow'Her contribue à la diffusion des connaissances. Elle a, par exemple, publié une étude sur les violences basées sur le genre (voir p.26), qu'elle a dévoilée à Kigali lors de la conférence internationale Women Deliver en juillet, puis présentée lors de divers événements à Bruxelles, Paris et Abidjan.

## SENSIBILISER LE GRAND PUBLIC

Empow'Her organise des événements gratuits et ouverts à tous·tes dans le but de parler des questions d'entrepreneuriat féministe, des freins et des besoins des porteuses de projet, mais aussi plus largement de féminisme intersectionnel. En 2023, cet axe d'intervention s'est principalement matérialisé par l'animation de nos tiers-lieux Sist'Her ou du tiers-lieu Sist'Her Paris.

### Focus projet

#### SIST'HER : UNE PROGRAMMATION POUR SENSIBILISER AUX ENJEUX FÉMINISTES INTERSECTIONNELS

**Sist'Her Paris est le tiers-lieu de Empow'Her. C'est un espace de partage et de création féministe, accessible à tous·tes, dédié à l'écriture collective d'un nouveau narratif entrepreneurial et à l'outillage des combats pour des sociétés plus justes, durables et égalitaires. Situé à Paris, il est multifonction et couvre les trois échelles d'intervention de l'association :**

- **échelle individuelle** : il accueille les entrepreneures accompagnées et les ateliers du programme Women Dare
- **échelle communautaire** : il propose un espace de coworking, ainsi que des événements de mise en réseau pour la communauté Women Dare
- **échelle sociétale** : il est le lieu d'événements ouverts et gratuits de manière à sensibiliser le grand public

À l'image de Empow'Her dans son ensemble, Sist'Her Paris a entamé en 2023 une transition vers un positionnement plus militant. Sa programmation (événements Empow'Her, mises à disposition d'autres acteur·rices engagé·es et collaborations) a permis de questionner les enjeux systémiques autour de l'entrepreneuriat, dans une approche intersectionnelle : book club "femmes et environnement", conférences sur le handicap dans l'entrepreneuriat, sur la grossophobie en milieu professionnel, ou encore les ateliers collaboratifs, les Fresques du sexisme et le Match du siècle.

— Zoom sur un événement

## TRANSFORMER L'ENTREPRENEURIAT POUR MIEUX LUTTER CONTRE LA PRÉCARITÉ ET LES VIOLENCES

À l'occasion de la Journée internationale pour l'élimination de la violence à l'égard des femmes en novembre, Sist'Her a organisé une conférence "She Talks" autour de la prise en compte des violences basées sur le genre (VBG) dans les activités d'autonomisation économique des femmes. Après une présentation de l'étude de Empow'Her sur les VBG, Alexane Heredia est venue parler de son parcours et de l'association qu'elle dirige, Du Pain et des Roses, qui permet à des femmes éloignées de l'emploi et souvent en rupture sociale de se réinsérer grâce au métier de fleuriste. Enfin, un atelier en groupe a permis aux participant·es d'échanger des idées pour un accompagnement à l'entrepreneuriat véritablement capable de lever les obstacles se dressant sur les parcours des survivantes.



Sist'Her, c'est la réponse de Empow'Her à l'enjeu de l'espace dans la création de discussions et l'organisation des luttes. Le défi aujourd'hui, c'est de développer un lieu encore plus engagé et engageant. Le sujet de l'entrepreneuriat y côtoie les thématiques de la santé mentale, des violences, du racisme, du handicap, des LGBT+phobies, de la maternité... Le pari est aussi de sortir de l'entre-soi pour toucher un public plus large."

— **Kiminta Vernier**, chargée du tiers-lieu Sist'Her Paris

48



événements

750



participantes en 2023

— Zoom sur un événement

## UNE PETITE SŒUR POUR SIST'HER : RÉPLIQUER LE MODÈLE DE TIERS-LIEU FÉMINISTE

En 2023, Sist'Her a également initié un processus de répliation de son modèle en Bosnie-Herzégovine, en partenariat avec l'association Zene Za Zene International. Pour répliquer ce modèle, il a d'abord fallu le formaliser. Ainsi, des documents de cadrage (chartes, identité visuelle, programmation, accessibilité du lieu, etc.) ont été produits et transmis au partenaire. L'ouverture de Sist'Her Sarajevo est prévue en septembre 2024.



# COMPRENDRE, ANALYSER ET PARTAGER LES SAVOIRS: FOCUS SUR LE LAB DE EMPOW'HER

De manière transversale, Empow'Her entend produire et diffuser des connaissances et des méthodologies d'intervention innovantes sur son cœur de métier. En 2023, dans le cadre de la restructuration de l'association, elle a formalisé un pôle d'innovation dédié à la recherche, à l'expérimentation et à la création de nouvelles approches pour renforcer l'autonomie des femmes et promouvoir l'égalité de genre : le Lab.

## APPUYER LES ÉQUIPES EMPOW'HER DANS LEURS INTERVENTIONS

Le Lab contribue à développer la qualité des services de l'association : il en assure la cohérence et la pertinence, veille à ce que les activités soient adaptées aux publics et aux contextes et garantit la mise en œuvre du dispositif de mesure d'impact de Empow'Her. Il prend également en charge le suivi-évaluation, la redevabilité et l'apprentissage, garantissant ainsi une amélioration continue des projets et une transparence envers les parties prenantes. Il intervient en appui aux équipes opérationnelles dans l'ingénierie pédagogique, le diagnostic ou encore la méthodologie, comme par exemple dans le cadre du projet SEGIE en 2023. En parallèle, il est chargé de renforcer l'expertise genre au sein de l'organisation.

Le Lab appuie également l'axe innovation de Empow'Her. Il a pour mission de repenser les modes d'intervention. En 2023, il a notamment contribué à digitaliser les formats d'accompagnement dans le cadre du projet FON, ainsi qu'à concevoir de nouveaux dispositifs, tels que les crèches mobiles ou les modules d'alphabétisation fonctionnelle des entrepreneures du projet Égalité 2.0 en Côte d'Ivoire.

### — Focus projet

#### DES CRÈCHES MOBILES POUR S'ADAPTER AUX BESOINS DES FEMMES ACCOMPAGNÉES

Dans le cadre du projet Égalité 2.0 en Côte d'Ivoire, puis du projet Bloom au Burkina Faso, Empow'Her a expérimenté un nouveau dispositif conçu avec le Lab : les crèches mobiles. De nombreuses femmes assistaient aux formations avec leurs enfants, ce qui pouvait nuire à leur concentration. C'est pourquoi un mode de garde a été organisé à proximité des lieux de formation, avec un impact immédiat sur les processus d'apprentissage. En Côte d'Ivoire, dix coopératives cacaoyères ont mis en place ce système avec le soutien de 60 volontaires issu-es des communautés, tandis qu'au Burkina Faso, Empow'Her a contractualisé à des assistantes maternelles

## ACCOMPAGNER LA PRISE EN COMPTE DU GENRE PAR LES ORGANISATIONS

Depuis 2019, Empow'Her mène des activités de conseil auprès de structures (ONG, entreprises, bailleurs de fonds internationaux, etc.) dans le but de les aider à intégrer le genre dans leur culture organisationnelle et dans leurs programmes de développement. Reprises en 2023 par le Lab, ces activités incluent notamment la création de parcours d'accompagnement à destination d'entrepreneures, le diagnostic et l'évaluation de projet (par exemple, WEE 2.0 en Éthiopie avec PUR mais aussi la dissémination de la boîte à outils genre auprès des équipes Afrique de Enabel), la conception de stratégies genre sur mesure, ou encore la sensibilisation et le renforcement de compétences des organisations et écosystèmes entrepreneuriaux sur les questions d'égalité.

### — Zoom sur

## ACCOMPAGNEMENT AU DÉVELOPPEMENT DE L'INTÉGRATION DU GENRE DANS LA CHAÎNE DE VALEUR CAFÉ EN ETHIOPIE AVEC PUR

En partenariat avec PUR en Éthiopie, nous avons développé un projet visant à intégrer une dynamique genre au sein de coopératives café. Le projet se divise en deux volets : le développement d'une stratégie genre pour renforcer les capacités des équipes locales et des coopératives afin de les accompagner dans le développement de politiques égalitaires pour soutenir les femmes agricultrices, ainsi que le programme d'Autonomisation économique des femmes (WEE). Ce dernier soutient 17 agricultrices dans le développement d'activités entrepreneuriales, à travers sept projets incubés et des subventions en nature pour assurer leur succès.

“

La démarche du Lab permet de structurer et de diffuser les connaissances pratiques de Empow'Her. Nos activités de conseil visent à accompagner les organisations et les écosystèmes entrepreneuriaux pour une meilleure prise en compte du genre, tout en développant des pratiques plus égalitaires et inclusives. Nous sommes engagé·es à apporter des solutions innovantes et durables, avec une attention constante à l'impact de nos actions sur les femmes que nous soutenons.”



— **Aviva Markowicz,**  
directrice du Lab

## PRODUIRE DE NOUVELLES DONNÉES

Empow'Her vise en outre à produire des études dans les domaines où les données sont inexistantes, insuffisantes ou obsolètes. L'enjeu est double : nourrir les sujets de plaidoyer et questionner les modes de fonctionnement de l'association. À terme, l'objectif est de collaborer avec des instituts de recherche. Ces partenariats permettront d'une part aux instituts de disposer des terrains d'intervention de Empow'Her et d'autre part à Empow'Her de bénéficier d'un apport théorique et méthodologique, ainsi que de financements plus importants, permettant de réaliser des études à plus large échelle.





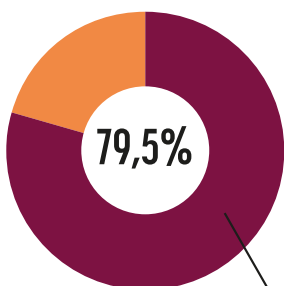
# DOCUMENTER LES VIOLENCES BASÉES SUR LE GENRE DANS L'ENTREPRENEURIAT

En 2023, Empow'Her a conduit et publié une étude exploratoire sur les caractéristiques et l'impact des violences basées sur le genre (VBG) sur l'activité entrepreneuriale des femmes à différents stades de leur activité professionnelle et dans différents contextes.

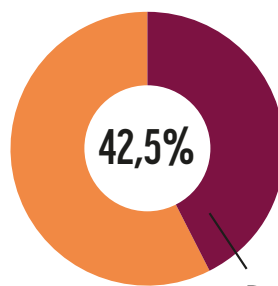
Cette étude à grande échelle (297 participant·es et 21 organisations interrogées dans 34 pays) a reposé sur la conception et la diffusion d'un questionnaire ainsi que la conduite d'entretiens individuels et de focus groups dans cinq pays (France, Portugal, Bosnie-Herzégovine, Côte d'Ivoire, Burkina Faso). Compte tenu de la sensibilité du sujet, Empow'Her a développé une méthodologie adaptée en matière de gestion des données, de règles de diffusion ou encore de ressources mises à disposition des répondant·es.

Sur la base des résultats de cette étude, l'ensemble des équipes de Empow'Her a été formé à la prise en compte des VBG dans leurs activités. Des modules sur les violences liées au genre ont été intégrés dans les programmes de sensibilisation communautaire et dans le programme "L'école des maris".

## PRINCIPAUX RÉSULTATS DE L'ÉTUDE :



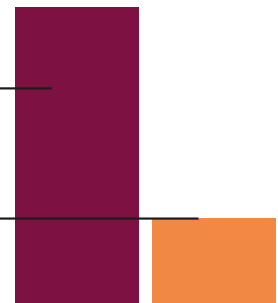
Des répondantes ont vécu des violences au cours de leur vie.



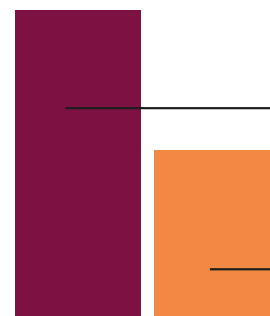
Des répondantes ont subi des violences dues à leur activité entrepreneuriale.

21,9%  
(projet mal accueilli)

6,5%  
(projet accepté)



Entrepreneures subissant des violences au sein du foyer



Femmes ayant subi un abus économique

22,2%  
(dépendantes financièrement)

12,1%  
(indépendantes financièrement)

8,3%  
(des cas de violences en moyenne dans la vie)

13,9%  
(des cas de violences dans le cadre d'un projet entrepreneurial)



Violences économiques rapportées

## RECOMMANDATIONS PRINCIPALES DE L'ÉTUDE



### Mieux lutter contre les violences basées sur le genre dans le cadre de projets d'empouvoirement économique

- Porter des objectifs de formation des collaborateur·ices aux enjeux de genre
- Soutenir la recherche et le plaidoyer pour mieux documenter les contextes de violence, et notamment les violences économiques
- Intégrer et valoriser la présence de mécanismes de protection et soutien psychologique dans les programmes d'accompagnement à l'entrepreneuriat
- Favoriser la coopération entre les acteur·ices engagé·es dans la lutte contre les violences basées sur le genre et les organisations impliquées dans l'insertion professionnelle



### Favoriser l'entrepreneuriat des femmes en milieu rural

- Financer des mécanismes collectifs d'épargne et de crédit en milieu rural
- Intégrer les leaders de communauté dès l'élaboration et tout au long du cycle de projet



### Développer un programme d'accompagnement à l'entrepreneuriat dédié aux femmes en situation de migration

- Systématiser la collecte et l'analyse de données relatives aux violences basées sur le genre par les structures d'accueil de personnes migrantes
- Élaborer un parcours progressif vers l'entrepreneuriat adossé à un cadre d'évaluation adapté



### Promouvoir l'insertion professionnelle des femmes survivantes de violences par l'entrepreneuriat

- Transférer des connaissances et des outils sur l'entrepreneuriat à destination des structures d'accueil de femmes survivantes
- Promouvoir le développement d'initiatives collectives valorisant les démarches entrepreneuriales de femmes survivantes

## ET APRÈS ?

### - Changer les pratiques

Cette étude a permis d'entamer une réflexion interne sur le désamorçage des VBG dans le cadre des activités menées par Empow'Her. En 2024, Empow'Her sera accompagnée d'une équipe de consultantes pour élaborer une réponse stratégique et opérationnelle afin de mieux détecter et accompagner les femmes à risque ou ayant été exposées à des violences dans le cadre des programmes d'accompagnement à l'entrepreneuriat proposés par Empow'Her en Côte d'Ivoire.

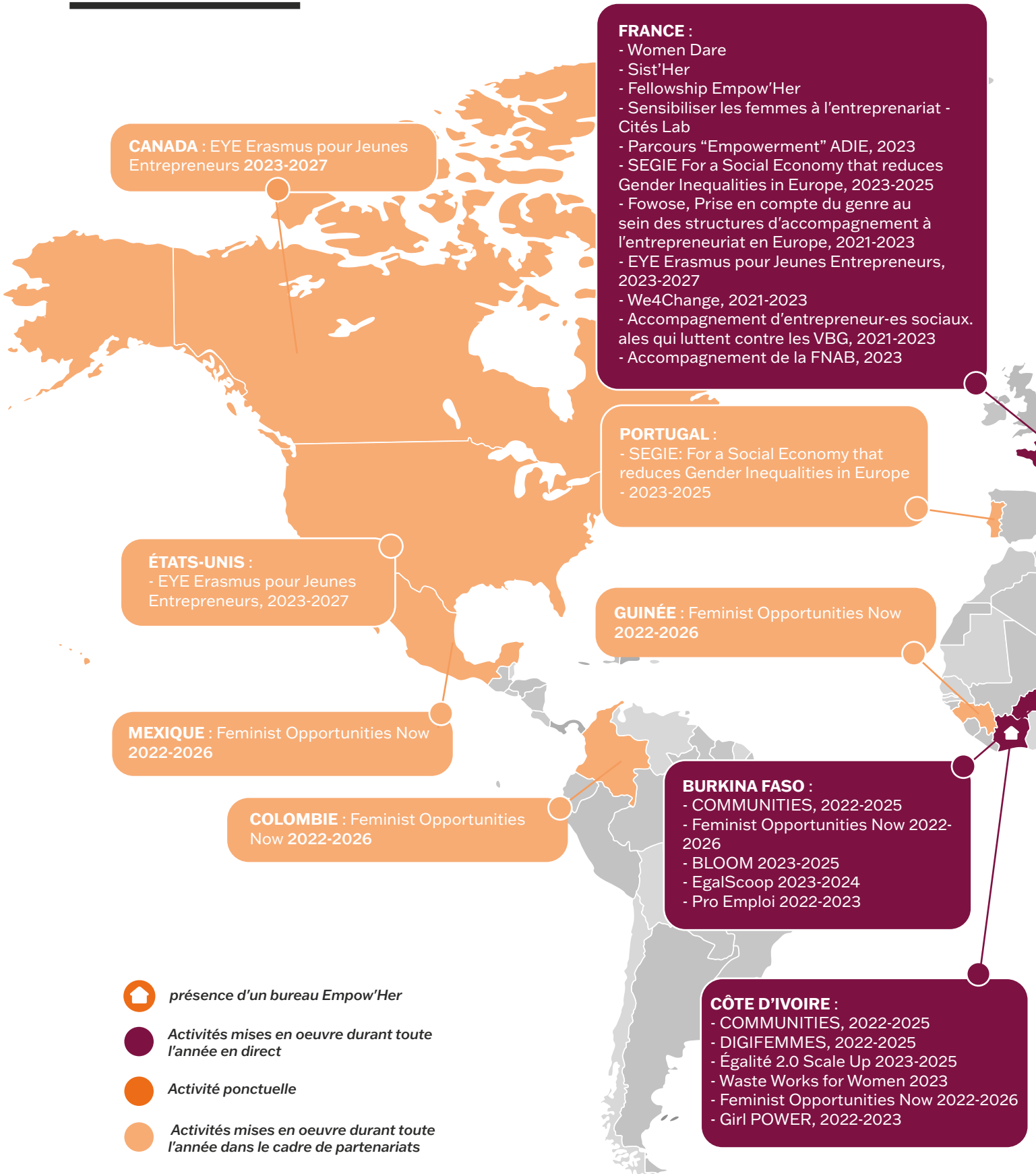
### - Créer des synergies

L'étude a également mis en lumière l'intérêt de se connecter aux structures de prise en charge des femmes survivantes de violences avec un double-objectif : approfondir les connaissances sur le sujet et partager les méthodologies pour participer à l'insertion professionnelle de ce public spécifique. Dans cette optique, Empow'Her a pour ambition de proposer des contenus pédagogiques à destination de structures d'accueil et de prise en charge des survivantes afin de les former à l'entrepreneuriat et de contribuer à leurs activités d'insertion professionnelle.

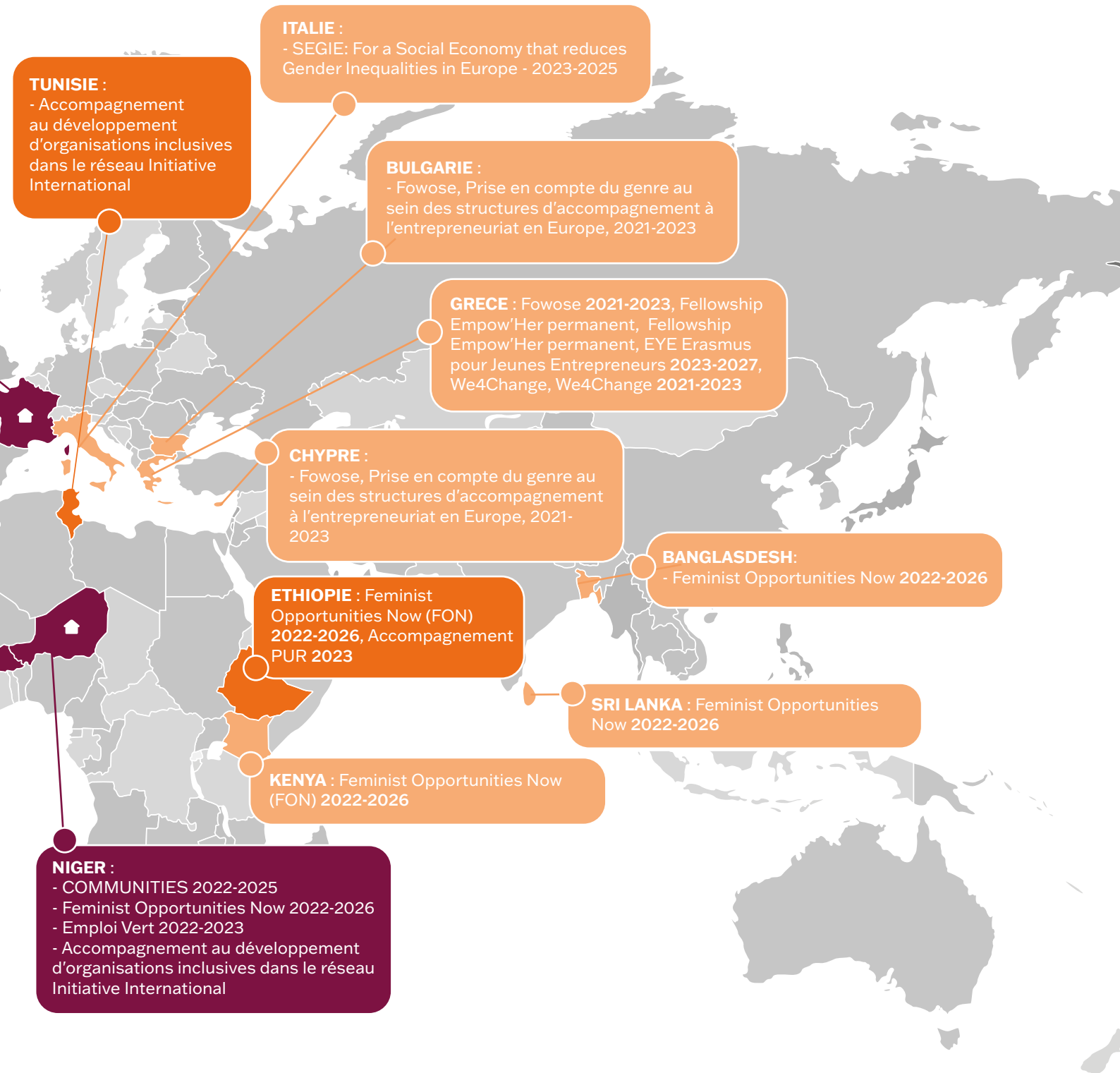
### - Informer le grand public et les partenaires

À l'intersection de l'entrepreneuriat et des enjeux féministes, Empow'Her a souhaité souligner, à travers cette étude, l'impact d'un système patriarcal sur l'émancipation économique des femmes. Les violences économiques demeurent peu connues ou réduites à la sphère privée, alors qu'elles structurent le parcours professionnel des femmes. Cette étude servira de levier pour des actions de sensibilisation et de plaidoyer, notamment au sein de notre tiers-lieu par le biais d'événements, afin de visibiliser ce constat et d'agir pour une prise en compte systémique des violences économiques liées au genre.

# CARTO PROJETS

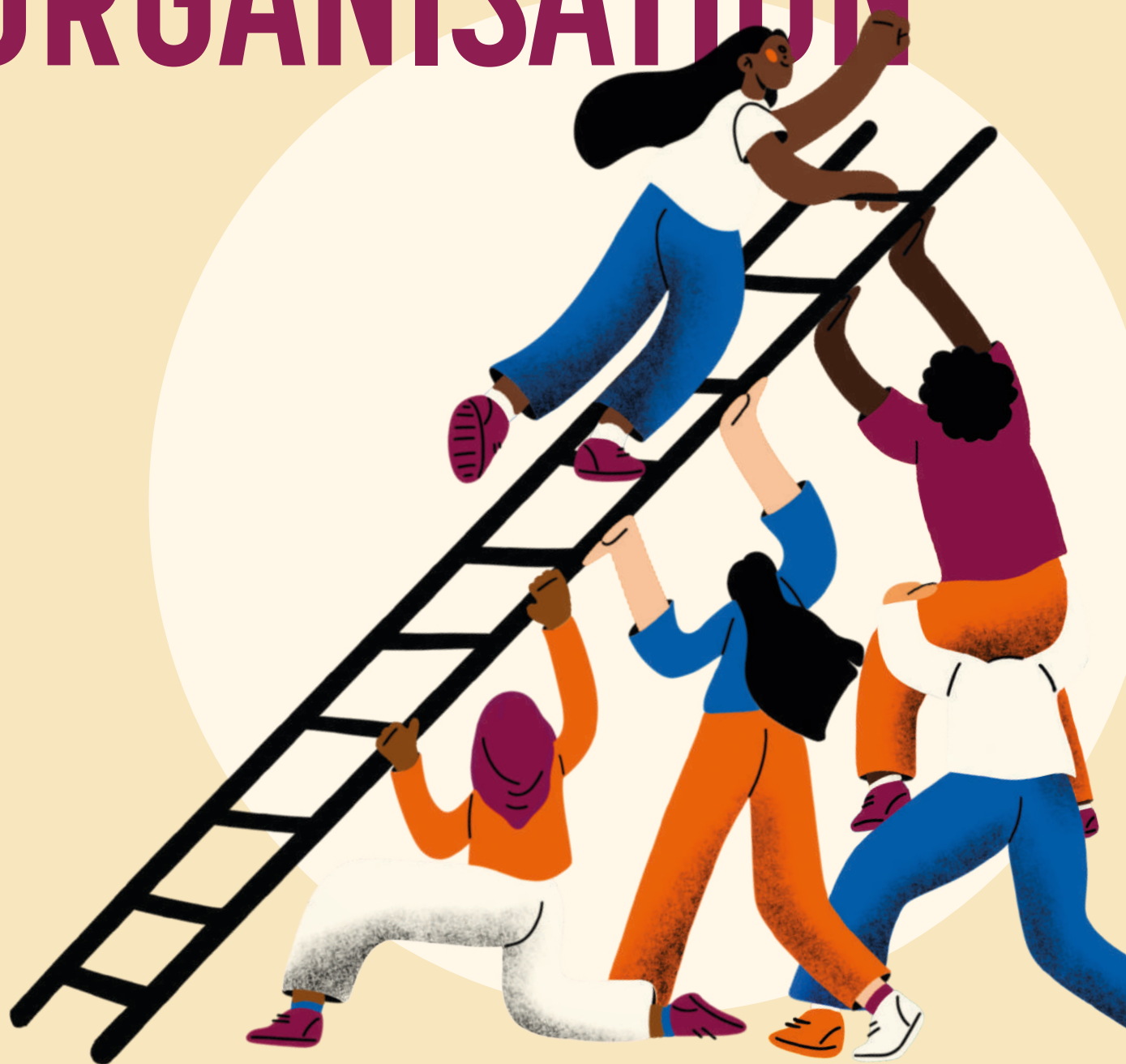


En 2023, Empow'Her est intervenu dans 19 pays, soit directement grâce à des ressources humaines sur place, soit en partenariat avec des structures locales partenaires des projets. Cette année Empow'Her est également intervenue dans le cadre d'appuis ponctuels sollicités par des partenaires internationaux. À noter que le programme "Fellowship Empow'Her" est piloté depuis la France mais peut intégrer des participantes issues de tous les pays d'Europe ou d'Afrique (5 pays européens et 5 pays africains en 2023).





# NOTRE ORGANISATION



# NOS ÉQUIPES

## UNE ORGANISATION ENTIÈREMENT REPENSÉE

Empow'Her s'appuie sur une équipe internationale de 80 collaborateur·rices réparti·es à travers quatre bureaux : Abidjan (Côte d'Ivoire), Niamey (Niger), Ouagadougou (Burkina Faso) et Paris (France). En 2023, la structuration de Empow'Her a été entièrement repensée. Les associations membres de ce qui constituait auparavant un réseau (Empow'Her Burkina Faso, Empow'Her Côte d'Ivoire, Empow'Her France et Empow'Her Niger) ont fusionné en une entité unique : **Empow'Her Global**.

80



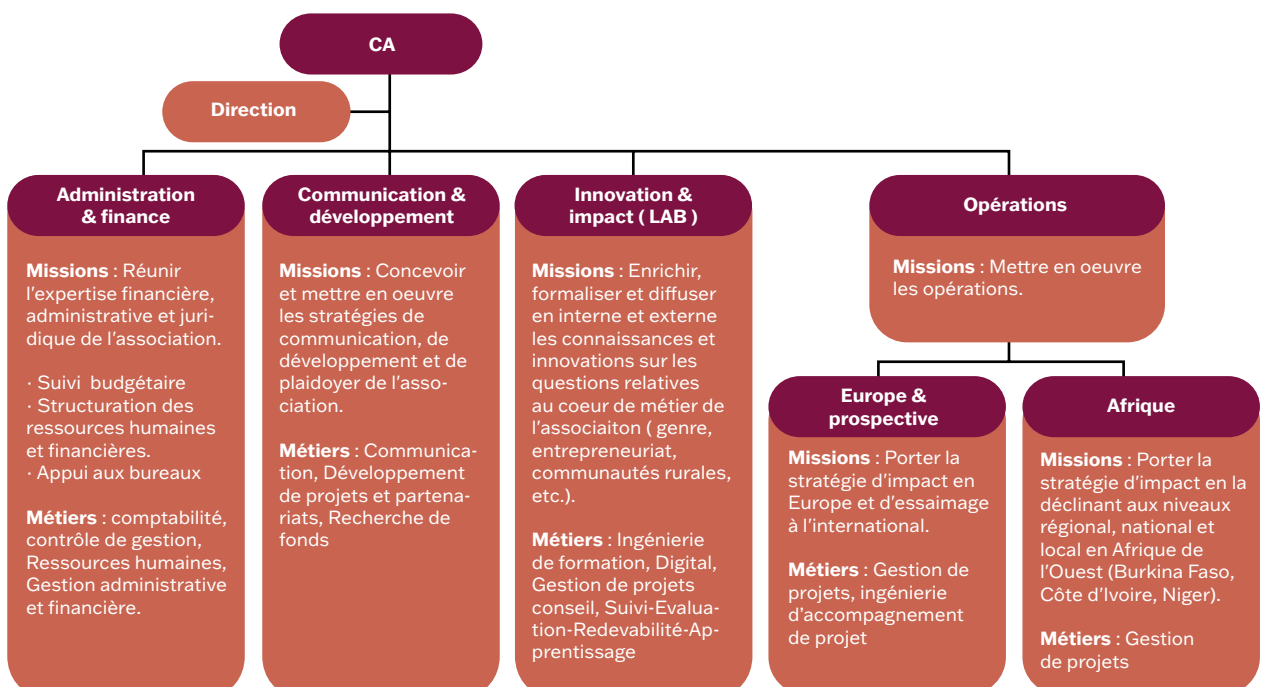
collaborateur·rices

4



bureaux

En interne, Empow'Her se divise désormais en quatre pôles, coordonnés par la direction et le Conseil d'administration : Communication & Développement, Administration & Finance, Innovation & impact (Lab) et Opérations. Ce dernier est lui-même partagé en deux départements, Afrique de l'Ouest et Europe & Prospective.



**Parallèlement aux pôles**, Empow'Her a mis en place cinq comités stratégiques : deux comités géographiques Europe et Afrique de l'Ouest, et trois comités transverses Impact, Risques et Plaidoyer & Réputation. Ces comités sont pensés comme des espaces communs, de réflexion, d'étude et de contrôle. Ils ont pour but de décliner la stratégie globale de Empow'Her à l'échelle d'une thématique ou d'une zone géographique spécifique.

Composés de collaborateur·rices et membres du conseil d'administration volontaires sélectionné.es sur candidature, ces comités traduisent la volonté de Empow'Her de développer un modèle de gouvernance partagée. Leur composition répond à des critères de représentativité (majorité de femmes, équipe intergénérationnelle et diversité).

### Europe

- Co-construire et enrichir une feuille de route stratégique pour chaque région sur la base de l'expertise des membres du comité sur les contextes et enjeux locaux.
- Permettre une meilleure prise en compte des spécificités régionales dans la stratégie globale ainsi que dans les opérations courantes.
- Représenter l'association dans chaque région auprès des partenaires ou lors d'événements.

**Chantiers :** production d'une cartographie des projets en Afrique de l'Ouest, d'une analyse situationnelle sur l'image de Empow'Her en Afrique de l'Ouest et d'un guide de bonnes pratiques managériales

### Afrique de l'Ouest

### Impact

- Être le garant de la théorie du changement et maintenir la trajectoire d'impact de l'association.
- Accompagner les équipes dans leur réflexion sur les enjeux
- Diffuser la notion de genre et les valeurs de l'association en interne.

### Risques

- Gérer les alertes en lien avec les règlements ou politiques internes.
- Accompagner les équipes dans les domaines juridique, financier, économique et sur la communication en cas de risque pour l'association ou ses partenaires.
- Participer à la gestion de crise en cas de besoin.

**Chantiers :** mise en place de procédures de lutte contre le blanchiment des capitaux et le financement du terrorisme et d'une politique de protection contre l'exploitation et les abus sexuels, réflexions sur les contrats et la politique RGPD

### Plaidoyer & réputation

- Contribuer aux prises de position de l'association.
- Accompagner les équipes dans leurs activités de plaidoyer.
- Participer à la réflexion programmatique lors des grands temps médiatiques de l'association.

**Chantiers :** production d'une charte de partenariats pour orienter les choix partenariaux, de fiches techniques en lien avec les priorités de la vision 2030 et d'un lexique pour un usage harmonisé des termes couramment employés

# NOTRE BILAN FINANCIER

## NOS RESSOURCES

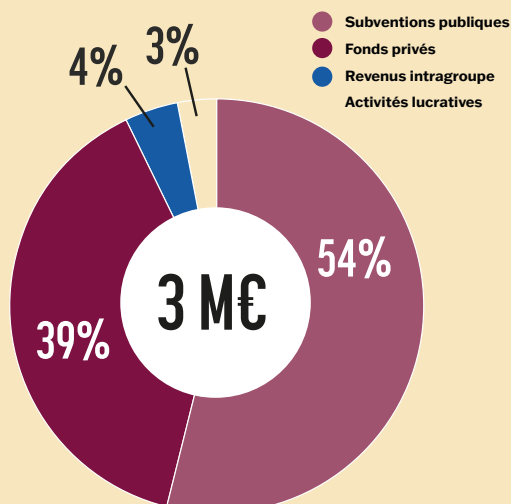
**3 M€** de budget en 2023

**4,1 M€** contractualisations

**406 K€** contributions volontaires

Reflet des efforts de développement de l'association, les contractualisations atteignent 4,1 M€, dont 2,6 M€ est reporté sur les années suivantes. Empow'Her a notamment signé une convention avec le Fonds l'Oréal pour les femmes (950 k€), Cargill (919 k€) et L'Occitane Foundation (406 k€).

Par ailleurs, Empow'Her a bénéficié de contributions volontaires qui ont presque triplé par rapport à 2022, passant de 144 k€ à 406 k€. Ce chiffre comprend le bénévolat et le mécénat de compétences. Les ressources sont équilibrées avec 39 % de subventions publiques et 54 % de fonds privés.

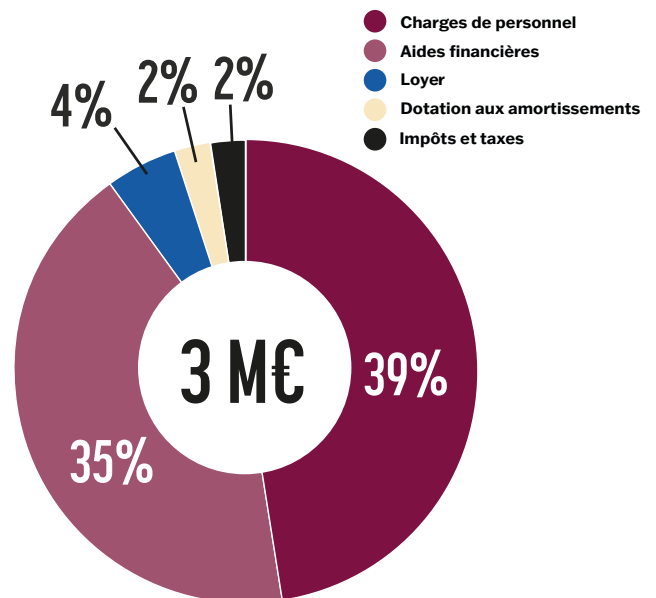


Grâce à la mise en place de projets d'ampleur, le budget de Empow'Her est en légère hausse (+ 8 %) par rapport à 2022. Les produits d'exploitation s'élèvent à 3 M€ en 2023 contre 2,8 M€ l'année précédente. L'exercice 2023 est légèrement excédentaire (+ 7 k€), portant ainsi les fonds propres à 126 k€.

## NOS DÉPENSES

Au total, 80 % des dépenses sont affectées aux missions sociales de Empow'Her, dont 28 % en France et 72 % à l'étranger (en majorité en Europe, en Côte d'Ivoire, au Niger et au Burkina Faso).

Des aides financières (978 k€) permettent de soutenir les bureaux de Empow'Her en Côte d'Ivoire, au Niger et au Burkina Faso, ainsi que certaines organisations de la société civile locale.





# IELS NOUS SOUTIENNENT ET COLLABORENT AVEC NOUS

Pour mettre en œuvre ses activités, Empow'Her s'appuie sur de nombreuses organisations qui partagent nos convictions et soutiennent nos interventions. Nous vous remercions.



# IELS COLLABORENT AVEC NOUS

Empow'her met en oeuvre ses actions en consortium avec des partenaires privés et publics et/ou accompagne la mise en œuvre de leurs actions.



TOUS CES PARTENARIATS CONTRIBUENT À LA RÉUSSITE  
DES PROJETS ET PROGRAMMES MIS EN ŒUVRE EN 2023.

EMPOW'HER TIENT À REMERCIER L'ENSEMBLE DE SES SOUTIENS.



Vous êtes une entrepreneure en recherche  
d'un accompagnement holistique ?  
Vous voulez lancer votre projet ?  
L'entrepreneuriat féministe vous intéresse  
et vous souhaitez travailler avec nous ou nous soutenir ?

**CONTACTEZ-NOUS !** [contact@empow-her.com](mailto:contact@empow-her.com)

---

**PASSEZ NOUS VOIR !**

**FRANCE**

**Sist'Her Paris**

82 rue du Faubourg Saint-Martin

75010 Paris, France

M° : Strasbourg Saint-Denis

**CÔTE D'IVOIRE**

**Sist'Her Abidjan**

Avenue de la Côte d'Ivoire

En face de l'Hôpital Général (PMI), Marcory

Abidjan, Côte d'Ivoire

---

**SUIVEZ-NOUS !**



[Empow.her](#)



[Empow'Her](#)



[Empow'Her Global](#)



[Empow.her](#)



[Empow'her](#)



[Empow-her.com](#)