

RAPPORT D'ACTIVITÉ



2
0
2
3



Sommaire

Mot de la Présidente	02
Introduction	03
Portraits d'équipe	04
A propos d'UniR	08
Chiffres - Données démographiques	09
Temps forts	10
Essaimage Lyon	11
Préparation à la reprise d'études	13
Production et diffusion de connaissances	31
Ensemble pour l'inclusion	39
Perspectives 2024	44
Écosystème de partenaires	45

Mot de la Présidente



Camille Soulier

Je suis présidente d'UniR pratiquement depuis sa création, par conviction - car la mission que nous portons est indispensable - et parce que j'ai parfois le sentiment que ce que je peux apporter, c'est avant tout **un soulagement** : gérer une part des impôts, des budgets, des demandes de financement, de l'administratif...

Je ne suis pas **sur le terrain**, je ne suis pas **sur la front line**, je ne suis pas **sur les plateaux télé** et dans les médias pour faire passer nos messages, oh combien importants.

Mais je crois que, en ce moment tout particulièrement, avec les actualités qui affectent directement UniR et toutes les organisations et activistes qui **œuvrent dans le secteur des migrations**, nous avons besoin de soulagement. Qu'on nous prenne la main, qu'on nous dise que ça va aller, qu'on fait quand même une différence. Moi, mon soulagement, c'est quand je vois le bilan de nos actions : **plus de 1200 personnes accompagnées, plus de femmes** dans notre communauté, **plus de diversité dans les licences et masters**. Voici ce que je retiens de 2023 : chers partenaires, chère équipe d'UniR, chers activistes, vous faites la différence. **Continuons ainsi.**

« **Plus de 1200 personnes accompagnées, plus de femmes dans notre communauté, plus de diversité dans les licences et masters. Voici ce que je retiens de 2023** » »

Introduction

Dans un contexte **en pleine mutation**, où l'immigration fait l'objet de nombreux débats, notamment avec le **projet de loi** discuté en 2023, nous prenons conscience que notre travail "marche parfois à **contre-courant**" et doit faire face à de plus en plus de **défis**. Ce constat vient renforcer **l'importance croissante** de notre mission, et la nécessité, pour notre association, de **se préparer** à une nouvelle année clivante.

Dans un monde où plus de **114 millions de personnes ont été déplacées de force en 2023** selon le HCR, que ce soit à cause de conflits armés comme en Ukraine, de catastrophes naturelles telles que **les sécheresses ou les inondations, de crises humanitaires comme en Afghanistan, ou de conflits politiques tels que ceux au Soudan**, l'immigration soulève des **questions complexes et passionnées** dans les domaines politiques, sociaux, culturels, économiques et humanitaires.

Dans ce paysage mouvant, **UniR** demeure un **phare d'accueil et d'accompagnement** pour celles et ceux qui ont été contraint·e·s de fuir leur pays d'origine en quête de sécurité et d'opportunités en France. Face à l'incertitude politique, nous nous retrouvons dans un environnement **où la solidarité et l'engagement citoyen sont plus que jamais nécessaires** pour pallier les lacunes des financements publics. Malgré ces défis, **notre détermination à soutenir l'insertion académique et socio-professionnelle des personnes réfugiées et demandeuses d'asile demeure inébranlable.**

Dans ce rapport d'activité, nous mettons en lumière notre travail, nos réussites et nos défis, dans l'espoir de **sensibiliser davantage à la cause des personnes réfugiées** et de **mobiliser un soutien accru** de la part de notre **communauté** et des **décideurs politiques.**

Portraits d'équipe

En 2023, nous fêtons les **5 ans d'UniR** ! A cette occasion, nous avons souhaité vous présenter chaque membre de l'équipe UniR, en vous proposant un **portrait exclusif**. Alors, qui se cachent derrière nos programmes et activités ? Réponse ci-dessous.



Camila Rios Armas

Directrice et fondatrice

Camila, c'est le fer de lance d'UniR. Portée par le devoir moral d'agir et de catalyser le changement, elle s'est engagée dans plusieurs combats : garantir à tou-te-s un accès équitable à l'éducation, lutter contre le déclassement professionnel et promouvoir l'égalité des genres. Leader née, elle réunit et fédère chaque jour des personnes de tout horizon autour de ces mêmes idéaux, insufflant l'élan d'une entreprise collective vers une société plus inclusive et plus juste.

Directrice-adjointe

Paola, c'est l'innovatrice de l'équipe, aka l'IT-girl. Il faut dire qu'elle a un super pouvoir : elle voit la vie en interface d'outils de gestion. Très pratique pour optimiser nos processus internes ou développer de nouveaux outils numériques. Mais ce n'est pas la seule corde à son arc, Paola jongle aussi avec brio dans la gestion des partenariats et le fundraising. De quoi propulser UniR et son impact toujours plus loin !

Paola Salazar



Alissa Jemaï

Responsable d'antenne UniR Lyon

De nature audacieuse et déterminée, **Alissa** enfile souvent des gants de boxe parce qu'elle aime secouer les certitudes et remettre en question les conventions, toujours dans un souci d'amélioration constante. Pour autant, c'est d'une main de velours qu'elle pilote les projets d'expansion d'UniR à Lyon, en créant des partenariats et en déclinant chaque programme avec grand soin.

Chargé d'accompagnement et plaidoyer

Quentin ne se contente pas de rêver d'un monde meilleur : il le construit, pierre par pierre, avec une détermination et une compassion sans frontières, ce qui fait de lui bien plus qu'une simple figure ; dans l'équipe, il est un peu notre boussole morale, celui qui va orienter chaque action vers la transparence, l'égalité et la justice.



Quentin Chevalier



Tania Lejeune

Chargée d'accompagnement

Tania, c'est l'art de l'organisation et du dévouement en personne. Dotée d'une capacité innée à piloter tant les équipes que les projets, elle se positionne comme une figure centrale au sein d'UniR, sur laquelle chacun·e peut compter. Ajoutez à cela sa profonde empathie et son naturel enjoué : en sa présence, c'est simple, on se sent bien et en confiance !

Chargée de mission accompagnement

Meysa excelle dans l'art de tisser des liens. Après six mois de volontariat fructueux, elle a décroché un poste de chargée de mission accompagnement au sein de l'équipe. Sa joie de vivre, son optimisme et la confiance qu'elle inspire sont vite devenus une maille indispensable à nos actions !



Meysa Fkire

Chargée de mentorat entre femmes

Andee incarne une force à la fois tranquille et en perpétuel mouvement. Son côté pratico-pragmatique et son attrait pour les défis ont contribué à bâtir les fondations d'UniR et à la faire grandir. Au sein de l'équipe, elle rayonne de sérénité et se distingue par sa capacité infinie à trouver des solutions. Son ingrédient secret ? Le contact humain, qui alimente son élan créatif et son sens inné du dévouement.



Andee Gershenberg



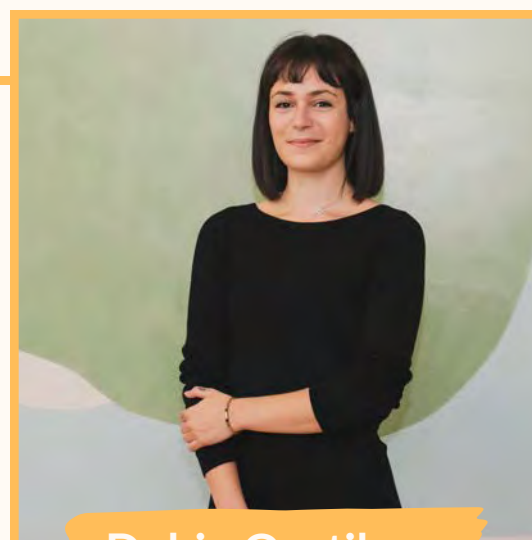
Xiomara Palma

Chargée de l'apprentissage du français

Tour à tour épicurienne, perspicace et charismatique, **Xiomara** vise l'excellence avec un appétit insatiable. Aussi connue pour sa rigueur lorsqu'il s'agit d'apprendre le français que pour son humour sucré-salé qui illumine chaque pièce où elle se trouve, elle fait de l'apprentissage linguistique une aventure où sérieux et loisir se conjuguent en parfaite harmonie.

Chargée d'études

Véritable enquêtrice dans l'âme, **Dehia** déploie quotidiennement sa loupe et son esprit d'analyse pour disséquer les mystères qui l'entourent. Au sein d'UniR, c'est dans une volonté d'éclairer les nuances et défis liés aux parcours migratoires qu'elle questionne, médite et émet des hypothèses. Le but de l'opération : favoriser la compréhension pour promouvoir l'inclusion.



Dehia Ourtilane

Chargée d'animation de la communauté

A UniR, on soupçonne **Lucie** d'être tombée dans une marmite d'énergie quand elle était petite. Toujours pleine d'entrain et profondément engagée, elle regorge d'idées et de créativité, surtout lorsqu'il s'agit de proposer des activités de toute sorte à destination du public que l'on accompagne. Juste idéal pour animer et renforcer notre communauté au jour le jour.



Lucie Gomez



Aline Rosel

Chargée de communication

Sa plume dans une main, son clavier dans l'autre, **Aline** passe ses journées à traduire en mots et mettre en lumière chaque vision, concept et initiative qu'on lui présente. Avec une créativité constamment renouvelée et une maîtrise indéniable du langage, elle projette nos actions et nos enjeux au-delà des murs de l'association, sur la toile et vers d'autres horizons.

Alternant

Originaire du Soudan, **Magdi** a démarré son parcours académique à Paris à l'âge de 25 ans, d'abord à Sciences Po puis à l'Université Paris Nanterre en se spécialisant dans l'Economie Sociale et Solidaire. En 2022, il a rejoint notre équipe en tant qu'alternant, avant de fonder son association "Durmongaa", qui propose des programmes éducatifs et des cours de langues aux enfants orphelins du Darfour-Soudan. Son engagement et sa résilience sont une source d'inspiration pour nous tou-te-s !



Magdi Masaraa

A propos d'UniR



2023 a été une année **d'expansion et de consolidation**, caractérisée par le développement de **nouveaux partenariats**, le renforcement de notre équipe (passant de 8 membres fin 2022 à 12, un an plus tard) et l'ouverture de notre toute **première antenne à Lyon**. Des avancées qui s'inscrivent dans notre **volonté d'accompagner un plus grand nombre de personnes** et de répondre aux besoins au-delà de l'Île de France.

Cette année a également marqué **un moment important** pour nous : notre **cinquième anniversaire !** Le **6 juin**, plus de **130 personnes** étaient au rendez-vous lors d'une grande soirée organisée aux Amarres pour **saluer le travail** de toutes celles et ceux qui ont contribué de près ou de loin à nos actions.

Depuis 2018, nous œuvrons pour l'inclusion des personnes réfugiées et demandeuses d'asile en **facilitant leur accès à l'enseignement supérieur**. Notre mission repose sur un **ensemble d'actions diversifiées**, personnalisées et inclusives pour accompagner chaque personne dans son parcours vers **l'autonomie et la réalisation de ses aspirations académiques et professionnelles**, telles que :

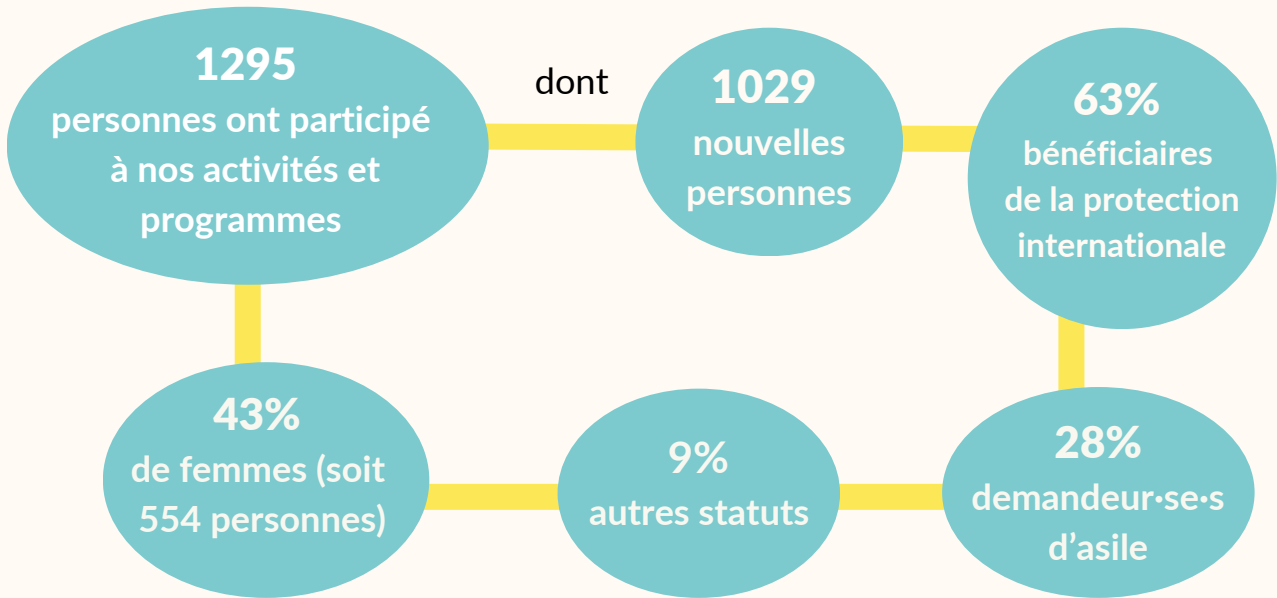
- Un **accompagnement personnalisé** tout au long du parcours académique des personnes, mettant en valeur les compétences et expériences passées.
- Des **cours de français** axés sur l'insertion académique et professionnelle, disponibles en présentiel et à distance.
- Un **programme de mentorat** dédié aux femmes, favorisant l'autonomie et l'insertion professionnelle.
- Des **activités collectives** encourageant la création de liens et le partage de ressources.
- Des actions de **recherche, plaidoyer et sensibilisation** pour promouvoir l'accès à l'éducation et lutter contre le déclassement professionnel.

Toutes ces initiatives s'inscrivent dans notre vision de **construire une société plus inclusive et plus égalitaire**, où chaque personne a la possibilité de réaliser son potentiel et de contribuer pleinement à la société, indépendamment de son statut administratif.

En 2023, **plus de 1200 personnes** ont participé à nos activités et programmes, toutes engagées dans la poursuite de leurs objectifs académiques et professionnels.

Nous vous proposons de revenir sur les temps forts de cette année !

Chiffres 2023

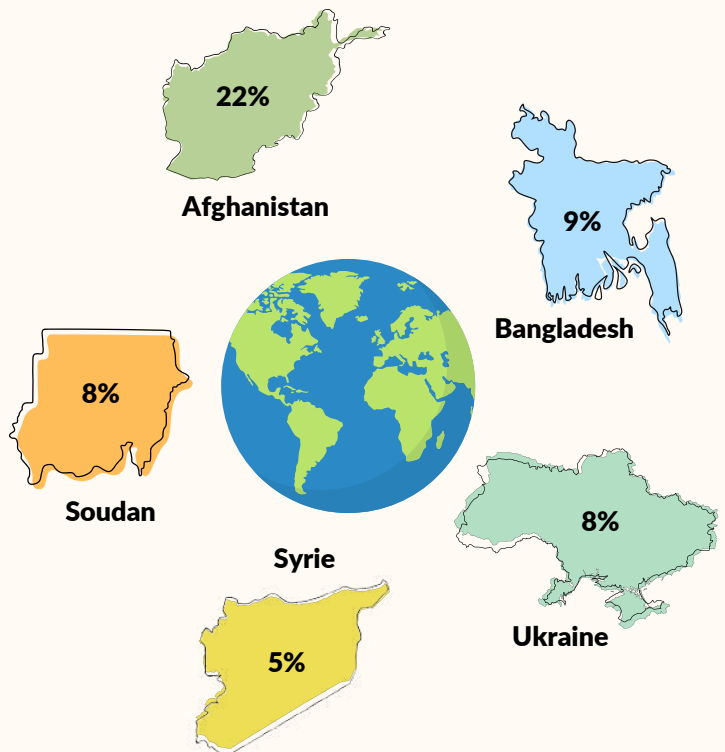


Données démographiques

LES PAYS REPRÉSENTÉS

Parmi les nouveaux·elles étudiant·e·s orienté·e·s par UniR en 2023, la majorité des participant·e·s proviennent de 5 pays : l'Afghanistan, le Bangladesh, le Soudan, l'Ukraine et la Syrie.

Au total, 70 pays sont représentés parmi les 1295 participant·e·s.



RÉPARTITION HOMMES/FEMMES



57% D'HOMMES

43%* DE FEMMES

*un chiffre qui n'a cessé de croître depuis le début de nos activités et qui dépasse chaque année nos prévisions et objectifs.

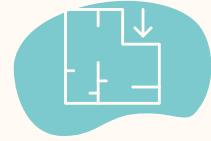
Temps forts



Ouverture de notre première antenne
UniR Lyon



Nouveaux **partenaires** et **diversification** des sources de financements



Location de **5 salles** pour dispenser nos activités
(à *Césure* et aux *Amarres*)



Développement de l'accompagnement global proposé : activités pour différents besoins, stabilisation du parcours insertion professionnelle, collaboration avec différents partenaires...



Tournage de notre première **vidéo de présentation** UniR



Création du **pôle animation de la communauté** et engagement citoyen



Premier séminaire d'équipe : renforcement des liens et projection d'UniR dans 3 ans

5 NOUVEAUX POSTES DE SALARIÉ·E·S À L'ASSOCIATION

Chargée d'essaimage à Lyon

Chargée d'études

Chargée d'animation de la communauté

Chargée de mission accompagnement

Alternante



Essaimage Lyon



"Quand on arrive en France, on a l'impression que tout ce qu'on a étudié, nos projets professionnels, c'est fini. Mais quand j'ai su que vous arriviez à Lyon, j'ai été très heureuse d'avoir l'opportunité de pouvoir continuer mes projets ici grâce à vous."

Anita, personne accompagnée à Lyon

L'année 2023 a été particulièrement marquée par notre **arrivée à Lyon**. Notre objectif en y élargissant nos activités était de **mieux répondre aux besoins spécifiques** de cette nouvelle région et d'accroître notre impact en accompagnant un nombre accru de personnes. Nous avons également souhaité **sensibiliser la population** à la problématique du **déclassement professionnel**, en mettant en avant notre solution par le biais de l'éducation supérieure dans ce nouveau contexte territorial.

En 2023, nous nous sommes concentré·e·s sur les axes suivants :

- **Accompagnement du public**, en particulier des **femmes**, à travers notre programme de mentorat entre femmes, Intercultur'elles.
- Facilitation de l'**apprentissage du français** grâce à nos **cours en ligne**, axés sur la reprise d'études et l'insertion professionnelle des personnes réfugiées et demandeuses d'asile.
- Création d'un espace de confiance et d'entraide à travers des **activités collectives** telles que des ateliers de conversation pour pratiquer le français à l'oral et des ateliers collectifs visant à renforcer ses compétences professionnelles et développer son réseau.
- Élargissement de notre **impact** en construisant des **partenariats** avec des associations, des institutions et des entreprises locales, dans le but de favoriser l'insertion académique et socioprofessionnelle des personnes réfugiées et demandeuses d'asile en région lyonnaise.





Pour cette expansion à Lyon, nous avons bénéficié d'un soutien sur mesure de la part de l'**Aderly** (Agence pour le développement économique de la région lyonnaise), de la **Métropole de Lyon** et de **Ronalpia**, un accélérateur d'entreprises et d'associations à impact social, dans le cadre de leur programme d'implantation. Celui-ci a été essentiel pour nous aider à trouver des financements, des locaux et à établir des relations au sein de l'**écosystème lyonnais**, pour recruter de nouveaux·elles **collaborateur·ice·s engagé·e·s**.

ADERLY 

GRANDLYON
la métropole

RONALPIA

Rencontre avec **plus de 60 partenaires**

Lancement d'**Intercultur'elles**, avec **10 binômes**
(au lieu de 6 prévus initialement)



Lancement des **ateliers entre femmes** et **ateliers de conversation**

Présence dans l'écosystème en tant qu'**association de référence** sur la thématique des personnes réfugiées et demandeuses d'asile

Soutien financier de la **Métropole de Lyon**

Consolidation de **partenariats**

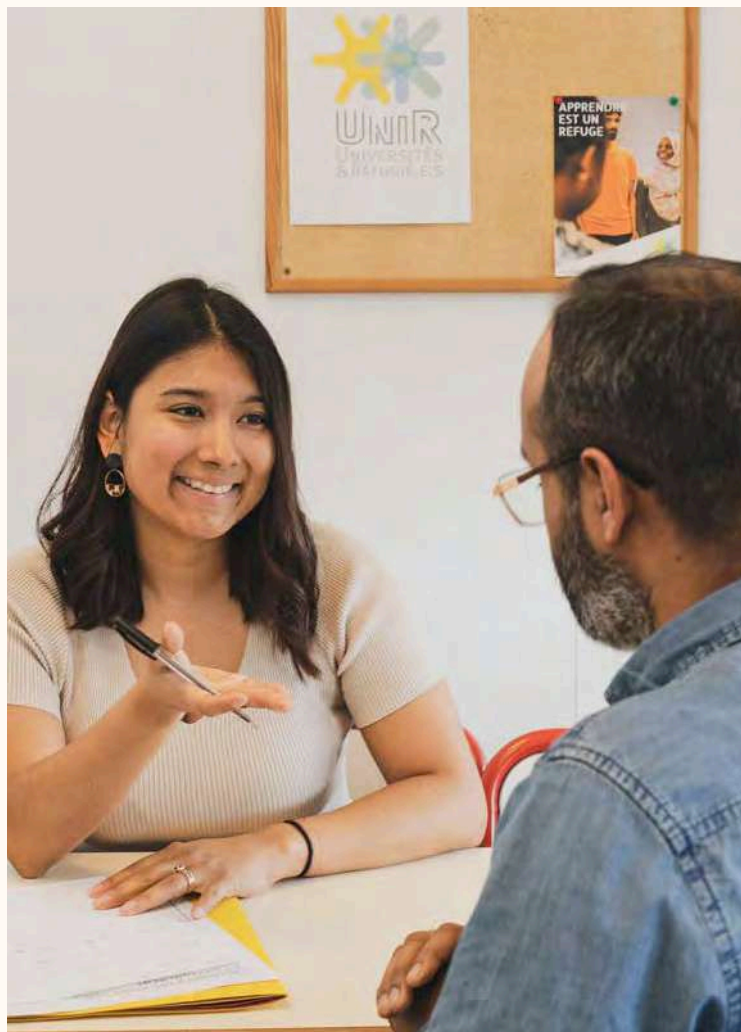
PARTIE I

**PRÉPARATION
À LA REPRISE D'ÉTUDES**

Accompagnement personnalisé

Le parcours administratif universitaire en France représente souvent un défi de taille pour les personnes réfugiées et demandeuses d'asile, qui se retrouvent confrontées à un **système complexe et rigide** lorsqu'elles cherchent à poursuivre leurs études dans leur nouveau pays d'accueil.

L'une des principales difficultés réside dans la compréhension et la navigation des **procédures administratives françaises, souvent obscures** pour les personnes qui n'ont pas grandi dans le système éducatif français. La reconnaissance des diplômes, les inscriptions administratives, les demandes de bourses et la recherche de logement sont autant d'**obstacles qui peuvent sembler insurmontables**, d'autant plus lorsqu'elles doivent jongler avec des situations familiales complexes et des barrières linguistiques.



C'est pourquoi, chez UniR, nous accordons une importance cruciale à l'**accompagnement personnalisé** des personnes réfugiées et demandeuses d'asile tout au long de leur parcours universitaire. Nous leur offrons un soutien individualisé pour surmonter les obstacles administratifs et linguistiques, tout en leur fournissant une variété d'outils et de ressources nécessaires pour s'adapter à leur nouvelle vie et réussir dans leurs études.

Le processus d'accompagnement

1

DIAGNOSTIC DES BESOINS

1. Analyse du parcours, des attentes et du niveau de français
2. Demande d'attestation de comparabilité de diplômes délivrés à l'étranger
3. Définition d'un projet professionnel
4. Définition d'objectifs académiques

2

PRÉPARATION À LA REPRISE D'ÉTUDES

La personne a un niveau de français inférieur au B2



La personne a un niveau de français B2 acquis

- Candidature au programme FLE 2.0 d'UniR
- Candidature en Diplôme Universitaire Passerelle Étudiant·e·s en Exil (DU Passerelle)
- Réorientation vers des cours de FLE d'autres structures
- Possibilité de passage d'un TCF B2
- Recherche de formations pour déterminer les procédures de candidature adaptées
- Définition d'un calendrier à suivre

3

CANDIDATURE

Dès l'ouverture de la procédure de candidature adaptée au projet :

- Réunion d'information en ligne
- Rendez-vous d'orientation
- Recherche de formation en autonomie et ateliers collectifs pour préparer CV et lettre de motivation
- Finalisation des candidatures

4

SUIVI POST-ADMISSION

UniR reste en contact avec les participant·e·s au programme d'accompagnement, afin d'assurer le suivi de leur parcours académique :

- Inscriptions administrative et pédagogique
- Demande de bourse et/ou logement CROUS
- Partage d'opportunités de stage - et/ou d'alternance



Participation aux activités d'UniR :

ateliers de conversation, ateliers d'insertion socioprofessionnelle, journées découvertes-métiers, programme de mentorat entre femmes, activités culturelles....

Les actions en partenariat

Paris 1 Panthéon Sorbonne

En 2023, nous avons établi une **convention** avec **l'Université Paris 1 Panthéon Sorbonne** afin de répondre à différents besoins des étudiant·e·s, notamment liés à des **questions sociales**.

A travers cette convention, les étudiant·e·s des deux **Diplômes Universitaires (DU)** de l'Université Paris 1 Panthéon-Sorbonne sont ainsi accompagné·e·s dans leurs démarches de reprise d'études, mais aussi de demandes d'aides sociales étudiantes : **accès aux droits civiques et sociaux, accès aux soins et à la santé, accès au logement et accès à la culture et aux loisirs**.

Pour l'instant, ce service est exclusivement disponible pour les **étudiant·e·s de Paris 1**, mais l'objectif est de tester son **efficacité** et son **impact** afin de pouvoir éventuellement l'étendre à plus d'étudiant·e·s.

La convention prévoit deux rendez-vous pour chaque étudiant·e bénéficiaire (soit **100 rendez-vous au total pour les 53 étudiant·e·s de Paris 1**).

À la fin de l'année, nous avons déjà atteint **71 rendez-vous**, démontrant ainsi la pertinence et la nécessité de ce partenariat. Il est à noter que plus de **56% des étudiant·e·s** nous ont contacté dans les trois semaines qui ont suivi notre intervention à la réunion de pré-rentrée.



En six mois, nous avons reçu **des demandes d'accompagnement** pour divers besoins, notamment :

- **Inscription administrative**
- **Demande d'exonération de la Contribution à la Vie Étudiante et de Campus (CVEC)**
- **Problèmes de logement difficiles et/ou précaires**
- **Demandes de bourses CROUS et de financement de l'université Paris 1 Panthéon-Sorbonne** (via les Fonds de solidarité et de développement des initiatives étudiantes, FSDIE)
- **Candidatures en première année de licence**

Certaines démarches - étant standardisées, notamment celles des bourses - requièrent des documents qu'une personne demandeuse d'asile ou réfugiée ne possède pas.

De plus, la méconnaissance des spécificités des personnes demandeuses d'asile et réfugiées entraîne **un allongement de leurs démarches**. En effet, elles doivent souvent solliciter une rencontre, **un appel pour expliciter leur situation**.

Partage d'opportunités de formations

UniR est engagée avec **diverses structures** telles que **Expériences Sans Frontières** (DAVA IDF), **La Ruche**, **le CNAM**, **le Collège de Paris** et **l'École 42**, afin de proposer des opportunités de formation aux personnes accompagnées.

Des **réunions d'information mensuelles** sont régulièrement organisées pour présenter les **formations disponibles au CNAM et à l'École 42**, tandis que l'accompagnement vers une **Validation des Acquis de l'Expérience (VAE)** est proposé en partenariat avec le programme **Expériences Sans Frontières**, selon les profils des personnes.



En 2023, UniR a **facilité l'accès à des formations** en BBA et MBA à l'Ascencia Business School, membre du **Collège de Paris**, pour **23 étudiant·e·s**, avec exonération des frais d'inscription.

UniR est également membre actif du **Réseau MEnS** (Migrants dans l'enseignement supérieur) et travaille en **étroite collaboration** avec l'ensemble des partenaires universitaires et l'Union des Etudiants Exilés (UEE) pour coordonner les inscriptions en **Diplôme Universitaire (DU) Passerelle** en Île-de-France.

En 2023, UniR a intensifié son implication lors des phases de recrutement, notamment dans la gestion des candidatures et l'assurance de plusieurs permanences mails et bureaux pour **faciliter les démarches administratives des étudiant·e·s**.

Chiffres DU Passerelle (Coordination MEnS)

463 personnes accompagnées

1471 candidatures

98 personnes accompagnées par UniR sur 288 admis en DUP IDF

Ateliers professionnels

En 2022, dans le cadre de notre partenariat avec la **Fondation The Adecco Group**, nous lançons des **ateliers professionnels**. Après une année, nous avons observé ces résultats :

19 ateliers professionnels organisés au cours de l'année 2023

**Au total, 157
personnes ont
participé à ces
ateliers**

**Les femmes
représentaient
48% des
participant·e·s
aux ateliers**

Au cours de la première moitié de l'année 2023, nos ateliers collectifs ont été axés sur quatre points essentiels pour favoriser l'insertion professionnelle et académique : la **rédaction de curriculum vitae**, la **rédaction de lettres de motivation**, la **préparation aux entretiens** de motivation avec des simulations individuelles, et le **développement des soft skills**.

Dans la seconde moitié de l'année 2023, nous avons adapté nos programmes pour répondre à des besoins plus spécifiques :

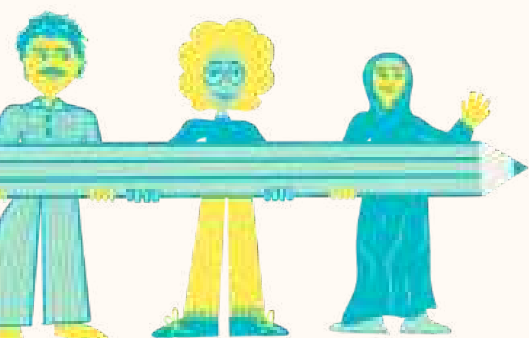
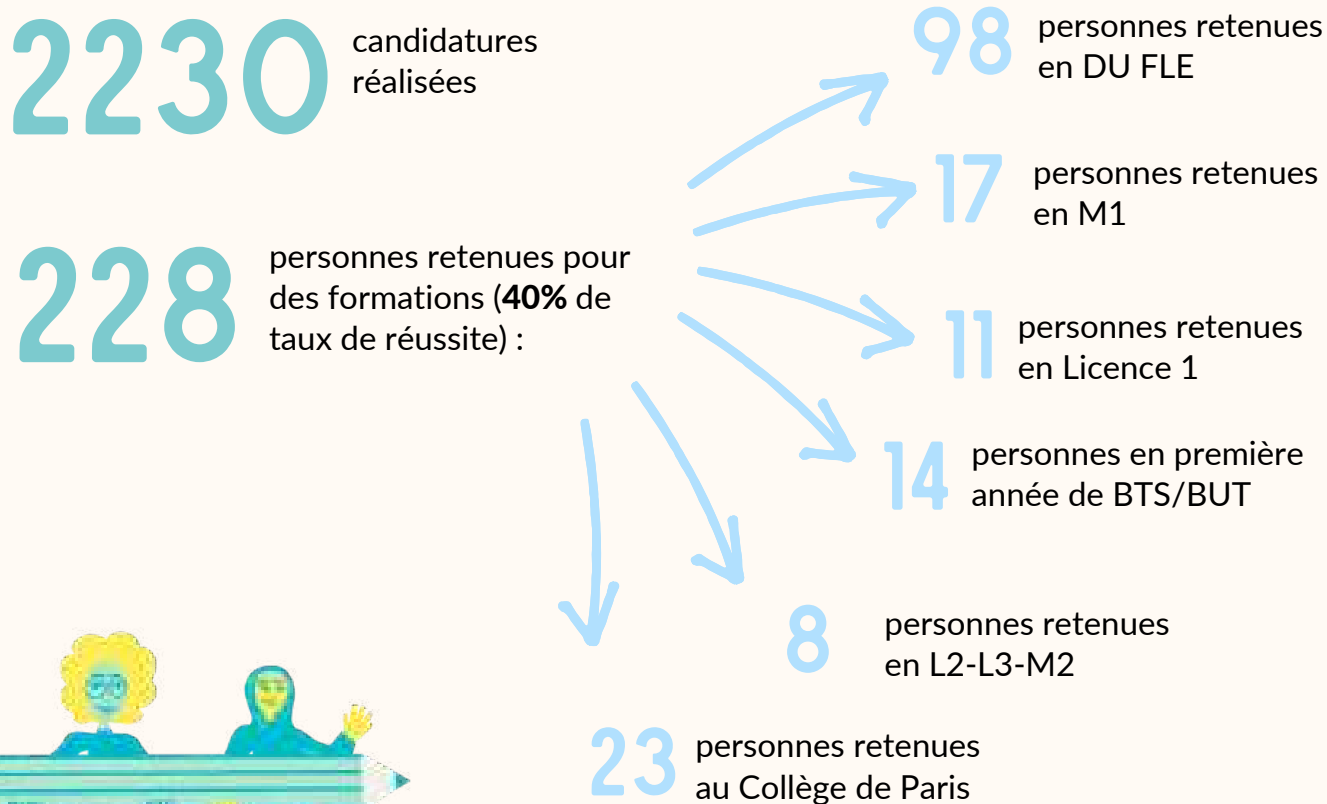
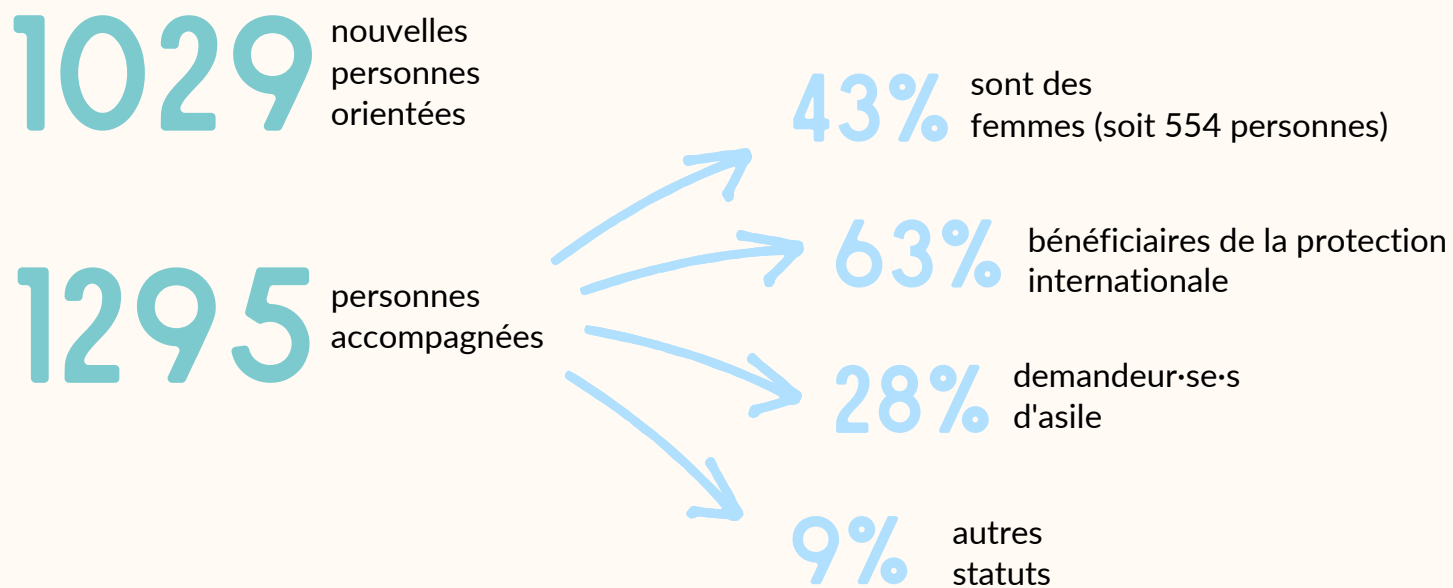
- Nous avons intégré l'activité des **soft skills** dans tous nos programmes pour une application pratique.

- Chaque thématique est d'abord abordée **en ligne** pour la méthodologie, puis **en présentiel** pour la mise en pratique.
- Des **ateliers boost** ont été ajoutés pour aligner nos activités avec le **calendrier** des procédures universitaires (DAP, Mon Master, Parcoursup...), permettant ainsi aux étudiant·e·s de préparer des documents nécessaires aux candidatures.



Bilan Accompagnement

EN 2023



Apprentissage du français - FLE 2.0

Depuis sa création en 2018, notre programme **FLE 2.0** a beaucoup évolué et repose aujourd'hui sur :

- Une approche **actionnelle** et **communicative**
- Des **professeur·e·s expérimenté·e·s** qui assurent un **suivi pédagogique individualisé**
- Des cours de qualité, conçus pour **répondre aux besoins** des personnes réfugiées et demandeuses d'asile
- L'utilisation du **blended learning** pour renforcer les compétences linguistiques (plateforme Frello)
- Une **méthode d'apprentissage innovante** !



En 2023, nous avons connu un **nombre record d'apprenant·e·s** et ouvert une classe tremplin B1.2 (de B1 à B2), et une classe pour les bénéficiaires de la protection temporaire en présentiel.

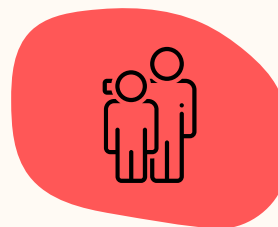
Nous avons également intégré comme nouveautés un **circuit d'activités** pour **encourager les pratiques culturelles et artistiques** : ateliers d'éloquence, art-thérapie, théâtre..., ainsi que des ateliers boost "**préparation au TCF**", afin d'atteindre au moins 50% de réussite. En 2023, nous avons ainsi pu compter sur **58% de réussite** (contre 20% en 2022).

Le **TCF est pris en charge par UniR pour les étudiant·e·s de nos programmes FLE et/ou accompagnement, qui sont niveau B2 et qui doivent valider le niveau requis pour s'inscrire à l'université.*

Chiffres FLE 2.0



202 personnes ont participé aux cours
(57% étaient des femmes)
dont **145 en présentiel** et **57 à distance**



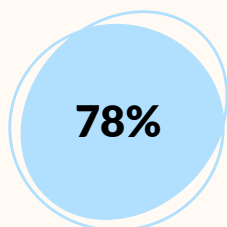
6 niveaux proposés en présentiel : A1, A2, B1, B1.2, B2+, intermédiaire



2 niveaux proposés à distance : **Débutant** et **Intermédiaire**



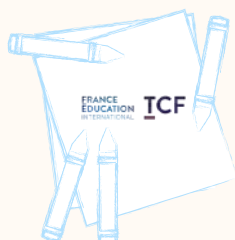
926 heures d'apprentissage en ligne sur la plateforme numérique **Frello** et **1870 modules terminés**



Taux d'assiduité moyen général

31 personnes ont passées le TCF - **58%** d'entre elles ont atteint le niveau visé

37% des participant·e·s ont ensuite rejoint une **formation**



Frello

Frello est une **plateforme e-learning** que nous proposons dans le cadre de notre programme d'apprentissage du français. Elle offre aux étudiant·e·s un accès à des **modules** et des **exercices** disponibles à tout moment et **adaptés à leurs niveaux** pour qu'ils puissent s'entraîner. Cette ressource vient **en complément** des cours dispensés en présentiel.

Initiation au monde universitaire

En 2023, le dernier mois du programme destiné au **groupe B2** a été remanié pour **simuler le milieu universitaire** : les participant·e·s revisitent des **concepts fondamentaux** afin de se préparer à une éventuelle **reprise d'études**. Nous abordons différents sujets tels que la **structuration d'un plan**, la **prise de notes**, la **réalisation d'exposés** en les adaptant aux notions classiques de ce niveau, notamment l'**art de l'argumentation**, l'**expression d'opinions personnelles** et la **justification de choix**. Cette initiative vise à leur donner un **avant-goût** de ce à quoi pourrait ressembler l'université.

Et qu'en pensent nos étudiant·e·s ?

HAPPY

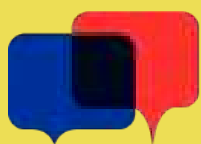
87%

sont "très satisfait du programme"



100%

salue le dynamisme et le professionnalisme des professeur·e·s



Frello

79%

trouvent Frello utile et ont aimé les activités en ligne



75%

ressentent avoir beaucoup progresser



71%

déclarent avoir beaucoup gagné en confiance



FLE 2.0 chez nos partenaires

En 2023, en collaboration avec La Ruche, nous avons initié un tout nouveau programme intitulé "**Le français de l'entrepreneuriat**", accueillant une classe de **10 participant·e·s**, tou·te·s porteur·se·s de projets de création d'entreprise. L'objectif de ce programme était d'apprendre à se présenter, à se projeter, aller à la rencontre des clients et construire un argumentaire, pour mener à bien son projet d'entreprise. **Trois des étudiant·e·s** ont ensuite poursuivi leur parcours dans l'incubateur de La Ruche.

Ce programme a été mis en place dans le cadre de notre partenariat avec La Ruche avec qui nous travaillons depuis 2020 pour étendre nos cours de français aux participant·e·s de leur incubateur d'entrepreneur·se·s réfugié·e·s. Une initiative qui nous permet d'auto-financer une partie de nos activités, assurer la pérennité de notre programme FLE 2.0 et atteindre un plus grand nombre de personnes. Merci à La Ruche pour sa confiance.

En 2024, nous prévoyons d'organiser des **sessions de sensibilisation** où La Ruche viendra informer nos étudiant·e·s autour de l'activité indépendante.



Votre structure s'adresse aux personnes réfugiées et demandeuses d'asile et vous aimeriez leur proposer un accompagnement linguistique ?

Contactez-nous sur fle@uni-r.org

Déclic

(programme de méthodologie universitaire)

En 2023, notre **partenariat avec l'Université Paris Dauphine** s'est poursuivi avec succès. Nous avons adapté nos cours de méthodologie universitaire et d'utilisation du numérique pour **répondre aux besoins** changeants, entraînant l'ouverture d'une classe supplémentaire et formant **deux groupes** pour une approche plus personnalisée. Une **innovation majeure** a été la refonte interactive du **guide étudiant**, où les apprenant·e·s ont participé à sa création, favorisant ainsi une réelle appropriation des connaissances, et le **lancement d'une version numérique d'outils d'apprentissage** enrichie en complément. Cette initiative a été **saluée pour son impact positif** sur l'autonomie et l'engagement des étudiant·e·s, avec des retours favorables de la formatrice et une **forte adhésion** de la part des étudiant·e·s.

Projets linguistiques

Partenariats British Council, Gymglish et ILC France

En 2023, nous avons offert à **31 personnes** l'opportunité de bénéficier de **cours d'anglais gratuits**, dispensés par le **British Council** et **ILC France**. De plus, **46 personnes** (dont **6 en Rhône-Alpes**) ont eu accès à des comptes d'apprentissage en ligne dans le cadre de notre collaboration avec **Gymglish**, leur proposant ainsi des cours interactifs en anglais, français et orthographe, adaptés à leurs besoins et à leur niveau de compétence linguistique.

Ces initiatives ont non seulement permis aux participant·e·s de renforcer leurs compétences linguistiques, mais elles ont également contribué à élargir leurs horizons et à leur ouvrir de **nouvelles perspectives professionnelles** et personnelles (certain·e·s ont notamment rejoint le Global MBA du Collège de Paris).



Réorientation linguistique

En 2023, nous avons adhéré à **la Charte du Réseau EIF-FEL**, ce qui nous permet d'assurer des suites de parcours adaptés aux profils des participant·e·s et de les orienter vers d'autres membres du réseau. Notre réseau d'orientation linguistique a connu **une évolution significative** tout au long de l'année, nous permettant également de les réorienter vers d'autres partenaires si nécessaire.

UniR reste engagé·e à promouvoir l'apprentissage des langues comme un outil puissant d'**autonomisation** et d'**inclusion sociale** pour tou·te·s.

Ateliers de conversation

En 2022, nous avons inauguré **nos ateliers de conversation** avec deux objectifs principaux en tête : d'abord, encourager la pratique de la langue française afin que les participant·e·s gagnent en confiance à l'oral et enrichissent leur vocabulaire. Ensuite, nous avons voulu **créer un espace propice aux échanges et à la création de liens**, offrant ainsi aux participant·e·s l'opportunité de **rencontrer de nouvelles personnes** et de **nouer des relations sociales enrichissantes**.

Au cours de l'année 2023, ces ateliers ont rassemblé un total de **95 participant·e·s** (pour 18 ateliers organisés).

Ces ateliers ont également contribué à **renforcer le tissu social de notre communauté**.

En **juillet 2023**, UniR a participé à une **rencontre inter-associative** avec les associations **Aurore** et **Colcrea** : un **atelier de conversation** grand format où une **trentaine de personnes** sont venues pratiquer le français à l'oral.

La suite pour FLE 2.0

- **Maintenir le nombre de cours** et de niveaux proposés (dont deux niveaux tremplins)
- Augmenter de **30h** la formation FLE (ajout d'une journée de cours destinée au renfort des compétences orales et écrites, en utilisant la **plateforme Frello** et mise en valeur de l'apprentissage via le numérique).
- Créer à l'aide de l'animation de la communauté des **rencontres** qui encouragent la **pratique de la langue française** (à l'image de la rencontre inter-associative) et mettre en valeur la Journée de la Francophonie.
- Ajouter éventuellement un niveau à distance pour la 2ème partie de l'année
- Renforcer la **préparation au TCF** en ajoutant une 3ème session de préparation
- Consolider le programme d'entrepreneuriat
- Mettre en valeur Déclic et ses fiches pratiques



Mentorat entre femmes

En avril 2023, UniR démarrait son projet d'essai en région lyonnaise, dans un premier temps, à travers la mise en place du **programme de mentorat et d'accompagnement des femmes, Intercultur'elles.**

La méthodologie de ce programme, facilement **reproductible et adaptable**, soutenue par des outils et des formations dédiées, s'est avérée être un atout majeur pour le déploiement du projet. En complément des autres actions de l'association, ce programme a permis à UniR de piloter son programme d'accompagnement global, tout en établissant des liens solides avec les femmes locales et en développant de nouveaux partenariats.

Pour cette première promotion lyonnaise, UniR a réussi à former **10 binômes**, dépassant ainsi son objectif initial de 6. Parallèlement au mentorat, UniR a également soutenu ces 10 femmes dans leurs démarches d'insertion universitaire et dans leur apprentissage du français, en leur fournissant 60 heures de formation à distance.

Quant à Paris, le programme s'est renouvelé, avec un total de **48 participantes** (24 mentorées, 24 mentores) pour les deux sessions de l'année.



INTERCULTUR'ELLES

Un programme pour favoriser l'inclusion des femmes réfugiées et demandeuses d'asile et le partage entre pairs.

Mentorée

Soutien au projet académique ou professionnel (≈ 2 jours/mois)

Accès à des ateliers de renforcement de compétences et confiance en soi

Suivi par l'équipe UniR : candidatures, VAE, cours de français...

Activités sociales, culturelles et réseautage



Mentore

Une rencontre par mois minimum

Echange interculturel et apprentissage mutuel

Accès à des formations et ressources sur la posture de mentore

Appui de la chargée de mentorat UniR tout au long du programme

Mentorat en binôme

Suivi personnalisé

Formations & ateliers collectifs

Communauté de femmes



'Elles s'auto-évaluent

Qu'est-ce qu'*Intercultur'elles*, le programme de mentorat entre femmes proposé par UniR, a apporté aux participantes ?

Pour la session qui se terminait en mai 2023, nous avons demandé aux participantes d'évaluer leur propre expérience.

Toutes ont salué les liens créés avec leurs mentores et les avancées réalisées tout au long du programme, qui leur ont permis de gagner en confiance et en autonomie dans leur parcours académique et professionnel.

Sur **15** femmes, **8** ont envoyé un total de **45** candidatures universitaires, **6** ont été retenues et **5** ont trouvé un stage ou un emploi.



*Chiffres des participantes de la promotion 2022 avant et après le programme.



60% Avant **80%** Après

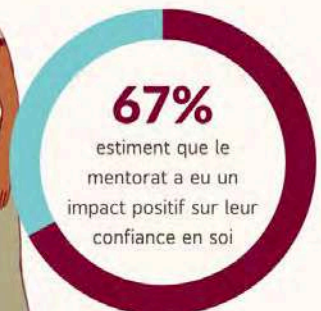
ont déclaré avoir identifié une formation universitaire ou professionnelle

40% Avant **90%** Après

ont déclaré avoir acquis les compétences pour réaliser des candidatures en toute autonomie

53% Avant **70%** Après

ont déclaré avoir acquis les compétences pour intégrer une formation ou un emploi



*Chiffres des participantes de

Top 5 des objectifs travaillés entre mentore et mentorée

- ✓ Rédiger son CV et sa lettre de motivation
- ✓ Améliorer l'expression orale en français
- ✓ Rechercher un emploi ou un stage
- ✓ Définir un projet professionnel
- ✓ Construire un réseau



La suite pour **ELLES**

Après 6 promotions de mentorat, nous avons constaté une **diversification des profils** des femmes participantes, ainsi qu'une **augmentation** des demandes d'accompagnement. En tant que programme réunissant l'intégration professionnelle, académique et interculturelle, nous envisageons une diversification du contenu du mentorat en 2 volets, afin qu'il soit plus adapté aux profils variés. Cette évolution nous permettra de :

- Élargir le **public touché** par le mentorat.
- Proposer **différents parcours** de mentorat et d'accompagnement dédiés à l'insertion professionnelle et à l'orientation académique.
- Impliquer davantage de **partenaires** dans le projet, notamment dans le secteur privé dans le cadre de l'insertion professionnelle des femmes.

Collectif Mentorat : Grande cause nationale

En 2023, le **Collectif Mentorat** était lauréat du label **Grande cause nationale 2023**. En qualité de membre du Collectif depuis 2022, notre association a rejoint la campagne nationale avec pour mission de sensibiliser un large public au mentorat, présenté comme un véritable levier d'égalité des chances.

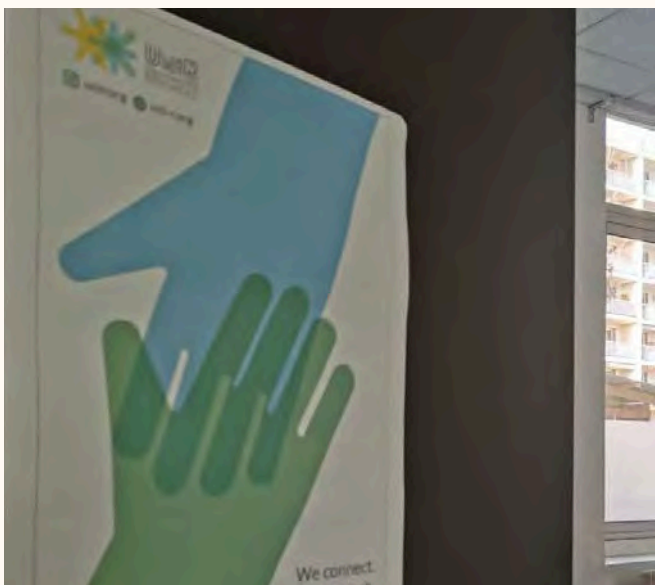
Bonne pratique d'intégration

En 2023, nous avons été très fier·e·s de voir notre programme de mentorat Intercultur'elles reconnu comme une **bonne pratique d'intégration** sur "The European Website on Integration" de la Commission Européenne.

Violences faites aux femmes

Cette année, l'équipe d'UniR a suivi une formation spécialisée dispensée par l'association **FEA** (Femmes Entraide & Autonomie) sur les **violences sexistes et sexuelles dans le contexte migratoire**. Cette formation avait pour objectif de sensibiliser et de renforcer les compétences de notre équipe dans la compréhension et la gestion des situations vécues par les femmes migrantes.

Grâce à cette formation, notre équipe est **mieux équipée** pour identifier et répondre de manière adéquate aux cas de violence à l'égard des femmes, renforçant ainsi notre engagement envers le bien-être de tous les membres de notre communauté.



Ainsi, les participant·e·s peuvent partager leurs expériences, préoccupations et ressentis, tout en recevant les outils et les ressources nécessaires pour gérer leurs émotions ou souffrances psychologiques.

Ce programme permet à UniR d'approfondir sa compréhension des obstacles auxquels font face les personnes en parallèle de leurs projets socio-professionnels, et de proposer un accompagnement d'autant plus personnalisé, qui met l'accent sur la relation entre **santé mentale** et **réussite académique**.



En 2023, sur un ensemble de 17 sessions de Parlêtre, le nombre total de participant·e·s s'est élevé à **60**.

De plus, des **séances individuelles** ont pu être mises à disposition de celles et ceux qui en ont fait la demande.

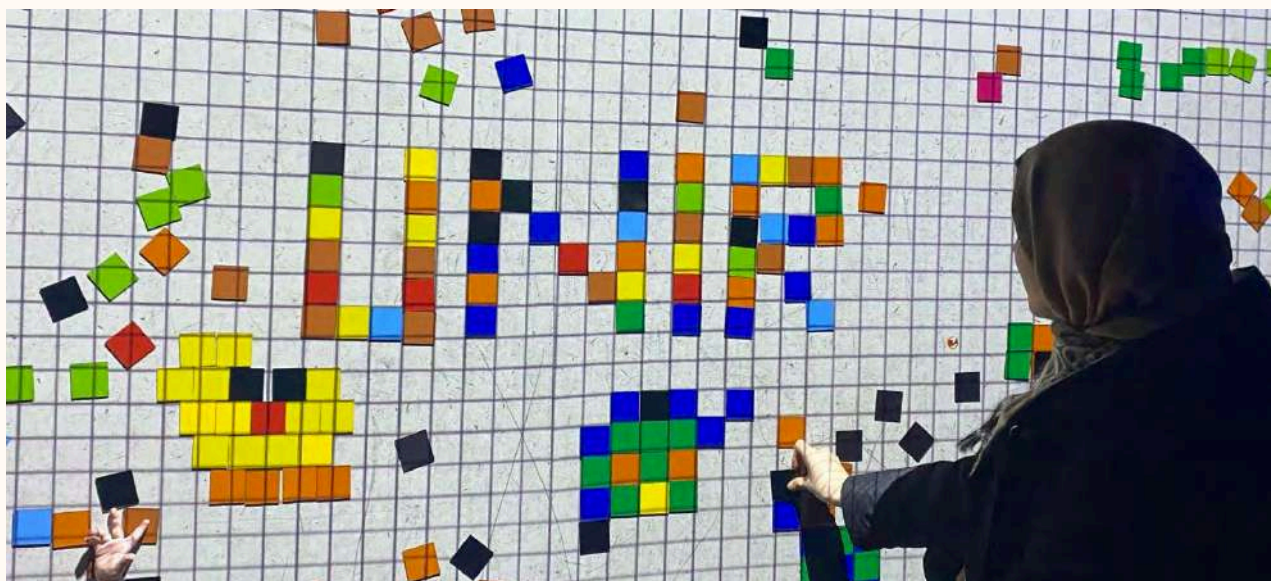
Un projet soutenu par la Fondation de France et la Fondation C'est vous l'avenir de Société Générale.



PARTIE II

**PRODUCTION
ET DIFFUSION DE
CONNAISSANCES**

Les actions de plaidoyer



UniR s'engage en faveur d'une **meilleure inclusion des personnes exilées**, en mettant particulièrement l'accent sur leur intégration via l'accès à l'enseignement supérieur. Nous avons constaté qu'en favorisant la reprise d'études, nous pouvons non seulement valoriser les compétences, les expériences et les acquis des personnes, mais également favoriser une inclusion plus rapide et durable. Fort·e·s de notre expertise dans ce domaine, nous sommes déterminé·e·s à poursuivre nos efforts dans cette direction et participer activement à diverses initiatives et débats sur cette question (événements, tribunes, interviews, appels à mobilisation...).

En 2023, UniR s'est particulièrement investie sur deux fronts : le **projet de loi sur l'immigration** et l'**accès aux métiers de la santé** (ce dernier en partenariat avec JRS).

Nos objectifs principaux sont les suivants :

- Garantir des **droits d'accueil** et des **opportunités équitables** pour tou·te·s.
- **Collaborer** étroitement avec les acteur·ice·s impliqué·e·s dans l'inclusion des personnes étrangères.
- Sensibiliser l'**opinion publique** aux enjeux de l'intégration des personnes réfugiées et demandeuses d'asile.
- Influencer les **politiques publiques** en faveur de l'inclusion des personnes réfugiées et demandeuses d'asile et **changer la narrative** pour réduire les amalgames et préjugés.



Camila Ríos Armas,
directrice et fondatrice d'UniR

“Nous souhaitons que notre expertise comme personnes concernées mais aussi comme personnes engagées dans le terrain et le secteur associatif soit prise en compte. Si cette loi était mise en place, elle renforcerait la précarité et l'exploitation des personnes immigrées, amoindrirait leurs droits, et accentuerait les clivages existants dans la société française. Les efforts des responsables politiques devraient être mis sur la création des politiques d'accueil digne et d'inclusion”.

Projet de loi immigration

UniR s'est activement impliquée dans la lutte contre le projet de loi sur l'immigration du gouvernement, en prenant part à diverses actions, en cosignant des tribunes et en appelant à la mobilisation. Le 6 novembre 2023, **Camila Ríos Armas**, directrice d'UniR et présidente de SINGA Paris, dirigeait une **conférence de presse**, aux côtés de 34 associations, uni-e-s contre le projet de loi sur l'immigration. La parole était donnée aux personnes directement concernées, celles qui œuvrent quotidiennement pour prouver que l'inclusion est possible et qu'elle fonctionne.

UniR était également présente à plusieurs reprises devant le Sénat et l'Assemblée Nationale pour appeler au **retrait du texte**, tout en lançant de nombreux appels à la mobilisation générale sur les réseaux sociaux.

Métiers de la santé

Depuis 2022, UniR se mobilise pour **faciliter l'accès aux métiers de la santé** pour les personnes réfugiées et demandeuses d'asile. Cette initiative a impliqué un travail approfondi avec l'association **JRS France** pour fournir des ressources utiles et concrètes. En 2023, nous avons développé des fiches pratiques détaillées, désormais accessibles sur le site refugies.info, afin de guider et d'informer celles et ceux intéressé-e-s par une carrière dans le domaine de la santé, en mettant en lumière les différentes voies d'accès, les démarches administratives à entreprendre et les ressources disponibles pour les accompagner dans leur parcours professionnel. En février 2023, nous avons également rencontré le **Ministère de la Santé** pour discuter de ces questions.

UniR continue ainsi son engagement pour offrir des opportunités d'insertion professionnelle significatives aux personnes réfugiées et demandeuses d'asile, contribuant ainsi à leur émancipation et à leur intégration dans la société.

Toujours dans cette optique, UniR continue de jouer un rôle de **pont** entre le **milieu académique** et les **acteur-ice-s de terrain**, en participant activement à divers **groupes de travail** et en mettant à profit nos **ressources** et notre **expertise** pour soutenir les chercheur-se-s engagé-e-s dans ce domaine.

Les actions de recherche

Grâce au partenariat pluriannuel signé en 2022 avec la **Fondation Adecco**, nous avons accueilli en août 2023, **Dehia Ourtilane**, **doctorante** sous contrat CIFRE, dont la mission est de produire, sur une durée de trois ans, une recherche sur **“Le rôle de l'éducation supérieur dans la lutte contre le déclassement professionnel des personnes réfugiées”**. Cette étude vise à **éclairer** et **mesurer l'impact de l'intégration** par le biais de l'accès à **l'enseignement supérieur**, un sujet encore peu exploré et nécessitant davantage de recherche.

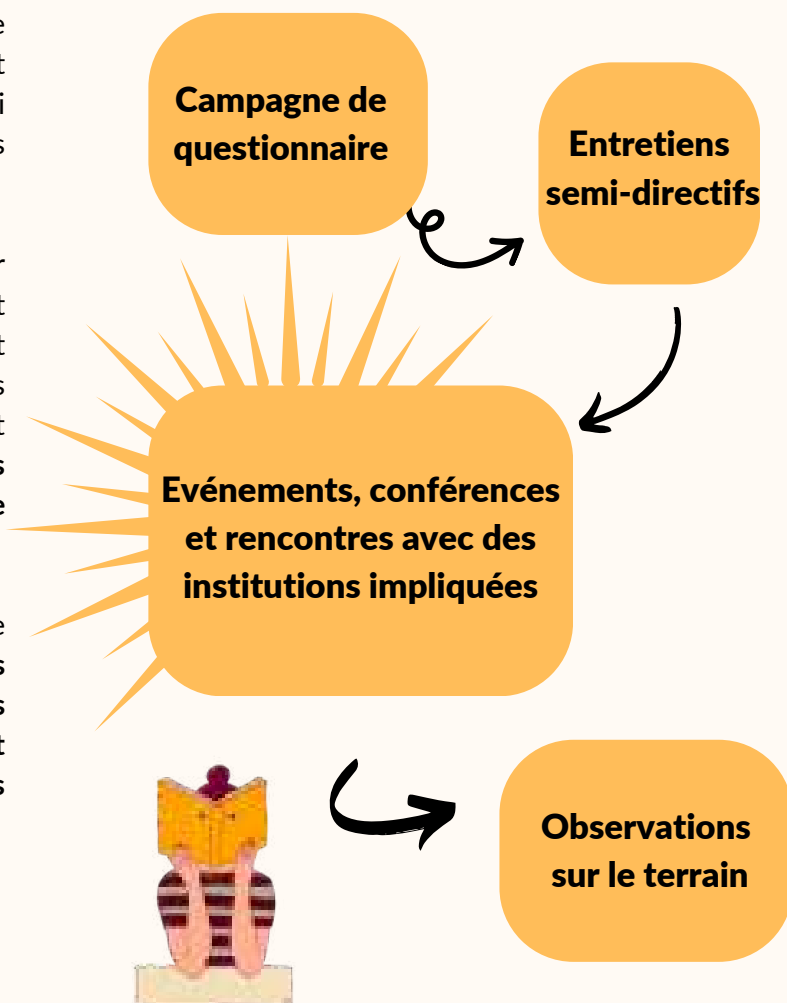
Il faut savoir qu'aujourd'hui la France accueille **plus de 350 000 personnes réfugiées**, toutes avec des compétences et des acquis à valoriser. Parmi elles, un nombre significatif de personnes sont **hautement qualifiées, diplômées**, avec des dizaines d'années d'expérience professionnelle. Toutefois, elles sont souvent confrontées à un **déclassement professionnel** à cause d'une méconnaissance d'un système complexe, l'impossibilité de valider leur diplômes facilement, la barrière de la langue et un manque de réseau personnel et professionnel. Ceci est davantage aggravé dans le cas des femmes, qui représentent la moitié des personnes migrantes dans le monde.

Malheureusement, les initiatives visant à faciliter l'insertion professionnelle se concentrent souvent sur les **métiers en tension**, reléguant ainsi la reprise d'études ou la reconnaissance des acquis au second plan. Cette approche conduit ces personnes à **occuper des postes non choisis** et souvent précaires, entraînant une **perte d'identité** dans leur nouvel environnement.

En ce sens, à travers cette recherche, notre objectif est double : **comprendre les enjeux liés au déclassement social** et **sensibiliser les pouvoirs publics** à cette réalité trop souvent négligée pour **co-construire ensemble des solutions efficaces et inclusives**.



Les étapes de la recherche-action :



Revue de presse



Interview France Inter sur Intercultur'elles



De médecin à allocataire du RSA : le déclassement social vertigineux des réfugiés hautement qualifiés

Lecture 2 min

Accueil • International • Crise des migrants



Emission RCF "Je pense donc j'agis"



Table ronde "Migration et climat"



Events



Remise des diplômes British Council



Événement Fondation GoodPlanet



Village des Cop'1

UniR a été activement engagée tout au long de l'année 2023 dans une série d'événements et de collaborations significatifs, soulignant ainsi la reconnaissance de notre travail et de notre expertise par nos partenaires associatifs et les institutions publiques. Cette reconnaissance s'est traduite par de nombreuses invitations à participer à des interventions ou à s'impliquer dans diverses initiatives, telles que des comités de pilotage, des séminaires, des collectifs ou encore des groupes de travail.



Seminaï'R Diar



Assemblée Générale - Comité Impact Collège de Paris



Journée Mondiale des personnes réfugiées

Dans le cadre de la **Journée Mondiale des personnes réfugiées**, UniR organisait le **23 juin 2023**, une soirée de rencontres entre étudiant·e·s accompagné·e·s par UniR. Ces dernier·e·s ont pu échanger autour de la reprise d'études en France, partager leur expérience et les difficultés rencontrées (candidatures, procédures administratives, barrière de la langue...) et proposer des idées pour renforcer notre programme d'accompagnement.

Notre volonté en 2024 est d'**ouvrir davantage nos actions** et d'**encourager toujours plus l'implication des personnes concernées** dans chacune de nos initiatives.

Le 22 juin 2023, lors de la deuxième édition du concours d'éloquence "**Voix en Exil**" organisé par notre partenaire **Le HCR, l'Agence des Nations Unies pour les réfugiés**, six candidat·e·s réfugié·e·s ont présenté leur plaidoirie sur les thèmes de l'inclusion et de l'égalité des chances, dont **Hamida Ahmadi**, étudiante que nous avons accompagné dans la reprise de ses études et qui a participé à **Intercultur'elles**, notre programme de **mentorat entre femmes**.

A UniR, nous sommes ravi·e·s d'avoir été à nouveau partenaires de cet événement qui encourage les étudiant·e·s exilé·e·s à faire entendre leur voix.



Concours HCR

“

S'il n'y a pas d'opportunité, le talent meurt progressivement. Je suis un exemple vivant de l'importance des opportunités.

”

Hamida Ahmadi
Étudiante à la Sorbonne Université



Collectif Mentorat et Diar

Sortie culturelle

Chaque mois, UniR organise des **sorties culturelles** à destination de notre communauté, dans le but de créer un environnement convivial et informel, propice aux échanges et au renforcement des liens entre les participant·e·s. Ces sorties offrent également l'opportunité aux membres de notre communauté de découvrir et de mieux connaître le pays d'accueil.

En 2023, **194 personnes** ont participé aux **17 sorties culturelles** organisées tout au long de l'année.



Village Rugby (Coupe Mondiale du Rugby 2023)



Visite au centre d'art contemporain, la MABA



Journée-découverte Chanel



Musée d'art moderne



Pique-nique annuel UniR



Exposition "Institut du Monde Arabe"

PARTIE III

**ENSEMBLE POUR
L'INCLUSION**

Bénévolat et engagement citoyen

En 2023, nous avons pu compter sur l'engagement de **plus d'une centaine de bénévoles actif·ve·s** tout au long de l'année.

Cette année, nous avons été particulièrement ému·e·s de voir plusieurs des **étudiant·e·s que nous avons accompagné·e·s** s'investir en tant que **bénévoles** et contribuer à l'organisation d'**événements, sorties culturelles et autres activités.**

Nous sommes aujourd'hui fier·e·s de compter sur une **communauté UniR de plus de 3000 personnes.**



+160 bénévoles
actifs au sein
de l'association

+30 mentores
participantes au
programme de
mentorat entre
femmes

+113 collaborateur·ice·s
d'entreprises participant·e·s aux
journées-découvertes métiers

+20 personnes engagées dans diverses
missions : accompagnement personnalisé,
animation des ateliers professionnels (CV,
lettre de motivation) et de conversation en
français, organisation d'activités culturelles...

+700 heures
de bénévolat

+400 étudiant·e·s exilé·e·s
accompagné·e·s grâce à
l'engagement bénévole.

“Les Visages du Bénévolat”

En 2023, nos bénévoles ont été mis à l'honneur lors d'une l'exposition **France Bénévolat**, présentée aux Amarres et à la Maison de la Vie Associative et Citoyenne du 8ème arrondissement.



Journées-découvertes Métiers

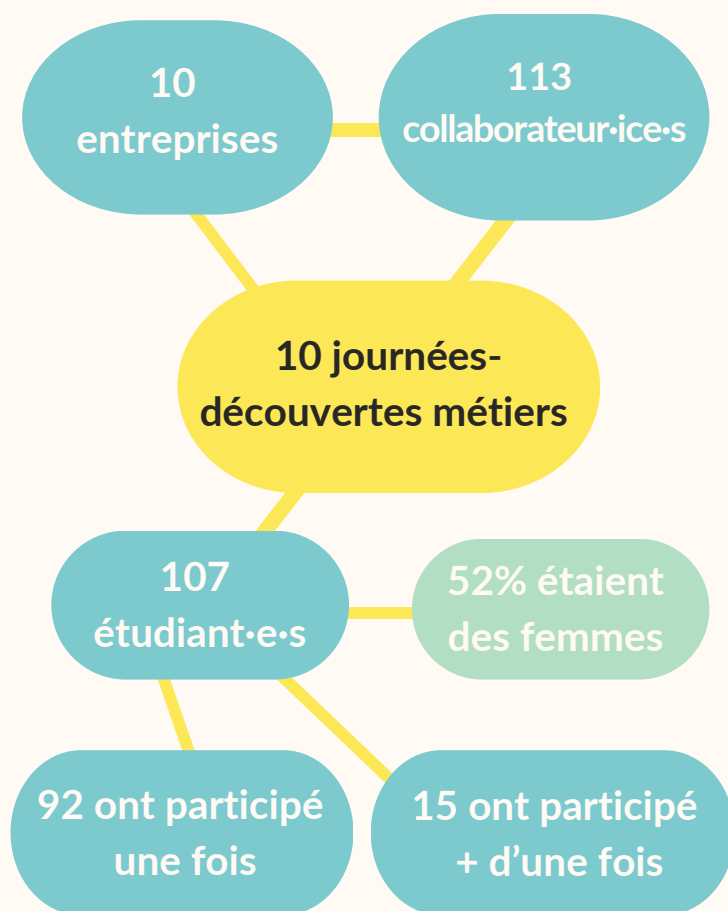
Une **journée-découverte métiers** à UniR, s'appuie sur le concept du **Team Building Solidaire** : les entreprises mobilisent leurs collaborateur·ice·s autour d'une **activité sociale et bénévole** visant à interagir avec des étudiant·e·s exilé·e·s autour de l'insertion professionnelle.

Une initiative menée en partenariat avec la **Fondation The Adecco Group**.

Les **journées-découvertes métiers** à UniR, c'est l'opportunité pour les étudiant·e·s que nous accompagnons de rencontrer des entreprises aux domaines variés, recevoir de **précieux conseils** sur l'insertion professionnelle, construire leur réseau professionnel, bénéficier d'échanges personnalisés et de conseils.

Autant d'outils pour favoriser et faciliter leur insertion professionnelle. C'est aussi l'occasion pour les collaborateur·ices mobilisé·e·s d'**explorer de nouvelles vocations** : certain·e·s ont spontanément offert de continuer à partager leurs **connaissances et expériences** à travers des missions de bénévolat.

Pour l'année 2023, notre objectif était d'organiser **6 journées-découvertes**. Nous avons clôturé l'année sur un total de **10** !



Pour ces journées, nous avons consolidé une base de **6 ateliers** à proposer autour de la mise en valeur des compétences et des thématiques d'insertion socioprofessionnelle. Chaque journée-découverte se compose de **2 ateliers à réaliser en binôme ou trinôme.**

Dans le but d'encourager les professionnel·le·s à adopter une posture d'accompagnement dans le respect des individualités, nous avons également intégré une **formation de sensibilisation** d'une heure pour entamer la rencontre. Cette formation aborde les droits des personnes exilées en France et les enjeux liés à leur intégration professionnelle et académique, donnant ainsi toutes les cartes en main aux collaborateur·ice·s pour aborder les échanges sereinement.

En **2023, 78 collaborateur·ice·s** ont été sensibilisés aux droits et à l'insertion des personnes exilées.

Les entreprises participantes :

Luko - Adecco - Citizen Day L'Oreal - Natixis - Lilly France - Adecco - CapGemini - Bouygues - Maison du voyage - Chanel

Vous souhaitez organiser une journée-découverte métiers avec UniR ?

Contactez **Tania** : tania.lejeune@uni-r.org
(L'organisation de ces journées est gratuite).



Pour faire un don

Campagne de dons

A l'occasion de la campagne mondiale de solidarité **Giving Tuesday** en novembre 2023, nous avons pu récolter **5945 euros de dons** pour renforcer nos actions en faveur de l'inclusion des personnes réfugiées et demandeuses d'asile. Un grand **merci** à tous les donateur·ice·s.

Partenariats

En 2023, nous avons conclu **deux conventions majeures** : une à long terme avec la **Ville de Paris** (pluriannuel), et l'autre avec l'**Université Paris 1 Sorbonne** (qui a donné lieu au recrutement d'une chargée de mission accompagnement).

Grâce au soutien du **Fonds L'Oréal pour les femmes**, nous avons également eu l'opportunité de bénéficier de l'expertise de **ScaleChangers** pour planifier et optimiser notre croissance, que ce soit en termes de territoire ou d'effectif, et développer notre stratégie d'essaimage.



Partage de compétences

Au premier semestre 2023, nous avons travaillé en étroite collaboration avec le **Musée national de l'Histoire de l'immigration**, qui a fait appel à notre expertise et celles d'autres structures pour préparer un dépliant "**guide de musée**" à destination des **apprenant·e·s FLE**. Ce document a été diffusé dans le cadre de la réouverture de la galerie permanente du musée en juin 2023.



Partenariats culturels

Parce que la sensibilisation passe aussi par la culture, nous avons été très heureux·ses d'être partenaire de la société de distribution **Le Pacte**, pour le film **The Old Oak** de Ken Loach et de participer à leur campagne de diffusion du film. Ce film incarne des thèmes comme la bienveillance en société, l'inclusion des personnes étrangères et le respect envers autrui. Dans le cadre de ce partenariat, **20 de nos étudiant·e·s** ont eu l'opportunité d'assister à une séance gratuite du film.

A **Lyon**, nous avons d'abord été accompagnés par **Ronalpia**, l'**Aderly** et la **Métropole de Lyon** (voir page *Essaimage Lyon*). Puis, au cours de l'année, Alissa Jemaï, responsable d'antenne à Lyon, a rencontré **plus d'une soixantaine de structures** pour présenter UniR et établir de nombreux partenariats.

Nous remercions les **Universités Lyon 2** et **Lyon 3**, le **Comité de pilotage de la ville & de la région**, la **Maison de l'Apprendre** pour leur soutien lors de notre implantation à Lyon, ainsi que la **MJC de Monplaisir** qui accueille nos ateliers de conversation.

Perspectives 2024

<h2>Stabilisation</h2> <p>2023, année de la consolidation, 2024, année de la stabilisation : accompagner 1200 personnes au total, Paris et Lyon inclus.</p>	<h2>Influence</h2> <ul style="list-style-type: none">• Créer un comité de pilotage des associations avec des programmes d'inclusion.• Créer une instance consultative formée par des personnes concernées.• Développer nos actions de plaidoyer : tribunes, conférences, tables rondes (rapprocher les actions de terrain au monde académique et vice-versa).• Renforcer les liens avec le monde universitaire pour l'accueil des personnes réfugiées.• Sensibiliser les prescripteurs et acteurs du terrain.	<h2>Formation</h2> <p>Faire un état des lieux des compétences à développer au sein de l'équipe et proposer un cycle de formations mobilisant des intervenants externes</p>
<h2>Communauté</h2> <ul style="list-style-type: none">• Continuer la structuration et développement du pôle animation• Créer plus d'activités autour de la santé mentale, renforcer notre programme Parlêtre et lancer des ateliers d'art-thérapie.• Inclure davantage dans les activités, processus et gouvernance les personnes concernées, avec le soutien de la Fondation Abbé Pierre, notamment via l'organisation régulière de rencontres thématiques.	<h2>Partenariats</h2> <p>Développer de nouveaux partenariats pour la réorientation</p>	<h2>Sensibilisation</h2> <p>Formaliser davantage la sensibilisation de prescripteurs et de collaborateurs d'entreprise</p>
<h2>Evaluation</h2> <p>Mener une campagne d'appel pour recevoir les retours d'ancien·ne·s participant·e·s.</p>	<h2>Comm'</h2> <p>Refonte de notre site web, en adéquation avec nos activités et programmes</p>	
<h2>Lyon</h2> <ul style="list-style-type: none">• Commencer l'accompagnement personnalisé au premier semestre, proposer FLE 2.0 en présentiel au deuxième semestre, lancer plus d'activités annexes (sorties culturelles, ateliers socio-professionnels et journées-découvertes métiers)• Recruter une personne avec compétence polyvalente : gestion de projet, accompagnement des étudiant·e·s et animation des cours.• Objectif total Lyon 2024: 80-100 personnes.• Continuer de consolider des partenariats.		

ECOSYSTEME DE PARTENAIRES





Suivre notre Newsletter

Copyright © 2024.

UniR Universités & Réfugié.e.s.

Association reconnue d'intérêt général.

N° SIRET : 82041095900036.

Adresse siège social : 69 rue de Wattignies, 75012 Paris.

Adresse de gestion : Les Amarres, 24 Quai d'Austerlitz 75013.

07 67 14 02 63

www.uni-r.org

contact@uni-r.org

