



# Appel à Candidatures : Fabriques de territoire Vague 10

Dossier n° 18383944

La Pompe, Fabrique de Territoire, dynamise l'innovation locale en offrant des espaces de coworking, un FabLab moderne, et des ateliers collaboratifs. Soutenue par l'ANCT, elle favorise la cohésion sociale et le développement économique.

[www.atelier-lapompe.com](http://www.atelier-lapompe.com)

# 1. Présentation du tiers-lieu (son contexte, ses origines, ses usagers et publics cible)

## Contexte et Origines

L'association La Pompe est née d'un besoin initial de citoyens cherchant un espace suffisamment grand pour travailler le bois. Face à la difficulté de trouver un tel local, le projet de La Pompe a émergé. En débutant leur prospection, les initiateurs ont rapidement attiré d'autres professionnels et amis partageant des compétences diverses. Parmi eux se trouvent des travailleurs du bois et du métal, des graphistes, des spécialistes du prototypage via imprimantes 3D, ainsi que des artistes, créateurs et torréfacteurs de café. Ce besoin collectif a fédéré plusieurs personnes autour du projet, dont la genèse reposait sur la mutualisation des espaces, des moyens matériels, techniques et financiers. Ainsi, l'association La Pompe a été créée en 2019.

En septembre 2023, après un long processus de réflexion et de faisabilité mené en collaboration avec la foncière Village Vivant, cette dernière a acquis un bâtiment à Florac, sous-préfecture de la Lozère, labellisée "Petite Ville de Demain" avec ses 2000 habitants. L'association La Pompe en est devenue locataire via un bail de 15 ans, visant à y développer son projet de tiers-lieu. Le tiers-lieu La Pompe a emménagé dans ses locaux définitifs en octobre 2023. Après une fermeture partielle en début 2024, il a rouvert ses portes fin mai



## Usagers et Publics Cibles

### **Le Tiers-Lieu La Pompe accueille une grande diversité d'usagers :**

- Jeunes et Intergénérationnel : La médiation numérique vise particulièrement les jeunes et encourage les échanges intergénérationnels.
- Nouveaux Arrivants et Touristes : Les nouveaux habitants et les visiteurs trouvent ici un lieu de socialisation et d'intégration.
- Personnes bénéficiaires de minima sociaux : Le tiers-lieu offre un environnement professionnel et stimulant, avec des opportunités de réseautage et de collaboration.
- Créateurs et Artisans : Les artisans, créateurs, et personnes en phase de création de projet dans les domaines de l'artisanat, du numérique et des arts graphiques bénéficient des équipements du Fab Lab pour créer, développer leurs activités, et se professionnaliser.

**Le Tiers-Lieu se distingue par la possibilité pour ses usagers de modifier les services existants, d'en créer de nouveaux, de proposer des ateliers ou des animations, et de participer à la gouvernance et au co-design de l'espace.**

## Offres de Services

- Fab Lab et Ateliers Partagés : Accès aux outils de fabrication digitale et aux ateliers (arts graphiques, couture, menuiserie, soudure). Les résidents peuvent y créer et développer leurs activités, effectuer du prototypage, se former aux machines, et s'initier à différentes techniques. La mutualisation des machines et outils permet de soutenir le développement et la professionnalisation des résidents.
- Espace Coworking : Disponible pour les télétravailleurs, offrant des conseils, de l'aide, un espace de télétravail, un service d'impression, et des logiciels mutualisés. Le café numérique favorise le lien social, le partage d'informations et la formation entre pairs, et sert de lieu de socialisation pour les nouveaux habitants. En été, cet espace s'exteriorise dans la cour, se transformant en guinguette estivale.
- Mutualisation des Locaux Professionnels : Accueillant aujourd'hui des colocataires tels que La Maison du Vélo, Hankoo Café et la librairie indépendante La Berlue. Ce carrefour d'activités permet de renforcer la visibilité des structures en colocation et de développer un réseau professionnel solide.

**Le Tiers-Lieu La Pompe est ainsi un espace hybride répondant à des besoins non couverts sur le territoire de Florac et ses environs, en proposant un ensemble d'usages et d'expériences unique en un seul endroit.**

## 2. Présentation de l'équipe projet



**Nathalie Causse**  
*Coordonnatrice*

Mettant en lien les différentes activités et services proposés dans le tiers lieu. Elle est aussi chargée de développer des collaborations avec les collectivités, des institutions et d'autres tiers lieux pour enrichir l'offre de services du lieu



**Lisa Garcia**  
*Facilitatrice*

Aidant les usagers à travailler ensemble de manière efficace et productive. Elle est aussi chargée de créer du lien entre les différents utilisateurs. Elle organise des événements et ateliers pour favoriser la collaboration et les échanges.



**Danika De Martino**  
*administratrice*

S'occupant de la gestion administrative et financière, gestion RH, et gestion des adhérents. Elle est en lien direct avec la coordinatrice et les membres du bureau pour une gestion claire et transparente des budgets et de leurs liens avec les projets de la structure.



**Arthur Etard**  
*Fabmanager*

Actuellement prestataire externe et dont l'embauche est prévue en interne en 2025. Il veille au bon fonctionnement des installations, à leurs utilisations et au développement techniques potentiels. Il stimule aussi la réflexion et l'innovation au sein de la communauté et favorise la mise en synergie des compétences.

## 2.1 Portrait des résidents des ateliers partagés



**Lea Mann**  
Plasticienne & tatoueuse

*"Cet univers de tous les possibles me permet d'aller à la rencontre de matériaux et d'échelles bien différents : de la conception de décors, aux costumes et accessoires en passant par la miniature. Cela m'offre le plus vaste des terrains d'expérimentations esthétiques que je puisse imaginer!"*



**Timothée Leblanc**  
Graphiste

*"Avoir mon atelier à la Pompe est une opportunité pour moi sur beaucoup d'aspects différents :*

- Échange de savoir faire et projets en communs, mutualiser des espaces et du matériel.
- Avoir un Atelier personnel pour réaliser mes travaux.
- Pouvoir transmettre mon savoir faire en proposant des ateliers à destination du public.
- Participer à un projet collectif et dynamiser le centre bourg de Florac."



**Clémence Hugo**  
Sculptrice & Peintre

*"Je voudrais être résidente à la Pompe, car il est important de pouvoir travailler ailleurs que chez soi, dans un super lieu de création, de partage et de rencontres.*

*Pouvoir partager le travail artistique avec d'autres personnes, artistes ou autres. Avoir des échanges, et des avis différents permet de pouvoir avancer plus vite sur son travail et d'avoir un autre regard. Aussi avoir un endroit où pouvoir faire de la poussière ou du bruit sans gêner personne autour de soi."*



**Damien Alonso**  
Graphiste & Peintre

*"Poser mes crayons et peinture à La Pompe est pour moi une manière de trouver un lieu d'échanges et de collaborations artistiques, de rencontres et de partage humain. Un espace qui apporte une dynamique d'idées, d'innovation, du "tout est possible" avec les différents acteurs que regroupe le tiers lieu La Pompe et qui en fait un lieu unique à Florac."*



**Victor Giannotta**  
Menuisier & Sculpteur

*"En tant que sculpteur et menuisier, j'avais besoin d'un espace où je pouvais à la fois créer et collaborer. La Pompe m'offre l'opportunité de bénéficier d'un atelier équipé de tout le nécessaire pour mes projets de sculpture et de menuiserie. Travailler dans ce tiers-lieu dynamique et entouré d'autres artisans est une véritable source d'inspiration. De plus, la mutualisation des outils et des ressources me permet de développer mes compétences et de partager mon savoir-faire."*



**Catherine Lahou**  
Marqueteuse

*"Je suis marqueteuse et mon atelier actuel manque d'espace et de ressources partagées. La Pompe offre un environnement idéal pour mon travail. J'ai besoin d'un établi, d'une table de travail pour mes outils de précision, et d'un espace de rangement pour mes matériaux. Ce tiers-lieu me permet de bénéficier de la mutualisation des ressources et de travailler aux côtés d'autres artisans, ce qui est très inspirant et motivant."*



**Anais Lair**  
Maroquinière

*"Je fais de la maroquinerie artisanale sous le nom de La petite Vachette. Actuellement, mon atelier est chez moi à Ispagnac, mais l'espace de La Pompe est idéal pour développer ma passion. Je n'ai pas besoin de beaucoup de place : juste mon établi, une table de coupe pliante, ma machine à coudre Singer et une étagère. La Pompe me permet de travailler dans un environnement collaboratif et stimulant."*



**Lucie Lizen**  
Couturière & Costumière

*"S'inscrire aux ateliers 'La Pompe', c'est favoriser la rencontre d'autres artistes dans un environnement rural, parfois isolé. Partager des idées, créer ensemble et individuellement. Chacun respectant son propre rythme. Je souhaite ici développer mon activité de costumière, créatrice de masques et accessoires de spectacle."*



**Antoine Thomas**  
Maker

*"passionné d'impression 3D et fervent utilisateur de Fablabs. Rejoindre La Pompe comme résident serait pour moi l'occasion idéale d'explorer davantage cette technologie et de partager mes connaissances dans un environnement collaboratif dynamique. J'ai hâte de contribuer à cette communauté créative et innovante !"*



**Lisa Haag**  
Couturière

*"Pour moi, ce serait l'opportunité idéale de travailler dans un environnement collaboratif et inspirant, où je pourrais partager mes compétences en couture et apprendre des autres artisans. J'espère pouvoir contribuer à cette communauté en apportant ma créativité et mon savoir-faire, et ensemble, nous pourrions créer des pièces uniques qui captiveront nos clients."*

### 3. Territoire d'implantation du tiers-lieu (ses caractéristiques, ses diagnostics)

Le tiers-lieu La Pompe est implanté dans la commune de Florac, sous-préfecture de Lozère, une région riche en patrimoine et en dynamisme associatif. Labellisée "Petite ville de demain", Florac joue un rôle central dans le développement local et régional. La Pompe rayonne sur la communauté de communes Causse Gorges Cévennes ainsi que sur celle des Cévennes au Mont Lozère, couvrant un territoire rural et montagneux inscrit au patrimoine mondial de l'UNESCO.

#### Caractéristiques et Diagnostics du Territoire

**1. Dynamisme Associatif et Culturel :** Malgré une faible densité de population, Florac et ses environs sont marqués par un fort dynamisme associatif et culturel. Ce dynamisme se traduit par de nombreuses initiatives locales visant à renforcer le lien social, soutenir les porteurs de projets et valoriser le patrimoine local. Le tissu associatif est dense, avec des organisations œuvrant dans divers domaines tels que la culture, le sport, l'environnement, et l'action sociale.

**2. Enjeux et Besoins Identifiés :** Les diagnostics réalisés sur ce territoire mettent en avant plusieurs besoins cruciaux :

- **Accompagnement des Porteurs de Projets :** Il existe une demande importante pour des structures capables d'accompagner et de soutenir les initiatives locales, notamment dans les secteurs de l'économie sociale et solidaire. Nous accompagnons actuellement l'association Diagonale Montessori pour la mise en place d'ateliers à destination de la petite enfance ainsi qu'un café des enfants les mercredis matin. Nous accompagnons aussi le montage d'une structure pour la proposition d'atelier autour de la construction en KAPLA.
- **Dynamisation des Espaces Ruraux :** La revitalisation des espaces ruraux est un enjeu majeur, avec des besoins en termes de services de proximité, de lieux de rencontre, et de développement économique local.
- **Renforcement du Lien Social :** La création de liens sociaux solides est essentielle pour contrer l'isolement souvent ressenti dans les zones rurales et montagneuses.
- **Valorisation du Patrimoine Local :** Le territoire, riche en patrimoine naturel et culturel, nécessite des actions de valorisation et de promotion pour attirer et retenir les habitants et les visiteurs.



## Concertation avec les Acteurs Locaux

Le tiers-lieu La Pompe s'inscrit dans une démarche de concertation étroite avec les acteurs locaux, incluant les associations, les collectivités territoriales, et les habitants. Cette approche collaborative permet de co-construire des solutions adaptées aux spécificités et aux besoins du territoire. La Pompe organise régulièrement des réunions et des ateliers participatifs, où chaque partie prenante peut exprimer ses besoins et ses idées. Ce processus de concertation garantit que les initiatives et les projets développés répondent effectivement aux attentes de la communauté locale. Par exemple, des collaborations avec des associations comme Cevennes en transition et des institutions comme l'Institut Agro de Florac démontrent cette synergie.

## Contribution au Développement Durable

La Pompe contribue activement au développement durable du territoire en proposant des initiatives favorisant la transition écologique, l'économie circulaire, et la résilience locale. Les ateliers partagés et le Fab Lab encouragent des pratiques de fabrication respectueuses de l'environnement, en mettant à disposition des outils pour le prototypage et la fabrication d'objets à partir de matériaux recyclés. Le tiers-lieu met également en avant l'économie circulaire en favorisant le recyclage et la réutilisation des matériaux. Les locaux ont été aménagés de manière éco-responsable, utilisant des matériaux de récupération locaux et durables. De plus, des partenariats avec des organisations locales permettent de promouvoir des initiatives écologiques, comme les permanences de l'association Cevennes en transition pour la monnaie locale Aïga.

## Soutien aux Initiatives Locales

En offrant des espaces de travail partagés, des formations, et des ressources matérielles et techniques, La Pompe soutient activement les initiatives locales et les porteurs de projets. Cette infrastructure facilite l'émergence de nouvelles activités économiques et sociales, contribuant ainsi à la dynamisation du territoire. Les formations proposées dans des domaines variés, allant des logiciels libres de modélisation 3D à la découpe laser, permettent de renforcer les compétences locales et d'encourager l'innovation. La mutualisation des espaces et des équipements, tels que le coworking et les ateliers partagés, offre un cadre idéal pour la collaboration et l'entraide entre les différents acteurs du territoire.

## En Conclusion

Le tiers-lieu La Pompe à Florac représente une réponse innovante et collaborative aux enjeux identifiés sur le territoire. En valorisant les acteurs locaux et en promouvant un développement durable, La Pompe s'affirme comme un moteur essentiel de la revitalisation rurale et du renforcement du lien social dans cette région unique inscrite au patrimoine mondial de l'UNESCO. Son rôle de catalyseur de projets locaux et de plateforme d'échange et de collaboration en fait un acteur clé dans la construction d'un territoire plus résilient et solidaire.



## 4. Description de l'offre de services et programme d'animation du tiers-lieu

Le Tiers-lieu La Pompe se veut un espace ressource, non seulement par la mutualisation de ses espaces, outils et réseaux, mais également en permettant la rencontre et l'articulation des diverses ressources du territoire. Il offre ainsi les conditions nécessaires pour imaginer, travailler, créer et produire. Aujourd'hui, La Pompe constitue une plateforme interdisciplinaire où l'on peut travailler autrement. Il s'y développe des activités variées, favorisant l'expérimentation, la libre contribution, l'hybridation d'activités et de revenus, ainsi que l'entraide et la mutualisation entre pairs.

### Fab Lab

Le Fab Lab de La Pompe offre un accès aux outils de fabrication digitale et aux ateliers divers, tels que les arts graphiques, la couture, la menuiserie et la soudure. Il permet aux résidents de :

- Créer et développer leurs activités.
- Effectuer du prototypage.
- Utiliser les ateliers pour des projets personnels ou professionnels.
- Se former à l'utilisation des machines et s'initier à différentes techniques.
- Développer leur professionnalisation.
- Expérimenter ses savoirs faire et sa créativité

Dans le cadre de l'accroissement capacitaire, La Pompe projette d'agrandir et d'aménager de nouveaux espaces, comme des îlots de couture et de maroquinerie, pour accueillir davantage de personnes et offrir plus de services. Cette mutualisation de machines et outils permet à certains résidents de développer et asseoir leur activité, tandis que d'autres peuvent s'engager dans une logique professionnalisante.

### Espace Coworking

L'espace coworking de La Pompe est à la disposition des télétravailleurs et autres usagers. Il offre :

- Un accès à un espace de travail partagé.
- Un service d'impression.
- La mise à disposition mutualisée de certains logiciels.
- Aide et conseils personnalisés pour les usagers.

Le café numérique au sein de l'espace coworking favorise le lien social, le partage d'informations et la formation entre pairs, devenant ainsi un vecteur de socialisation et un moyen de rompre l'isolement des télétravailleurs. Durant l'été, cet espace s'extériorise dans la cour et le café se transforme en guinguette estivale, renforçant encore les interactions sociales et culturelles.





## Mutualisation des Locaux Professionnels

Les locaux professionnels mutualisés hébergent actuellement trois colocataires : La Maison du Vélo, les torrificateurs Hankou et la librairie indépendante La Berlue. Ce carrefour d'activités :

- Offre plus de visibilité aux structures en colocation, aux artistes et aux artisans résidents, que ce soit auprès des habitants ou des visiteurs du territoire.
- Contribue au développement d'un réseau professionnel dynamique.
- Favorise l'hybridation d'activités et de revenus.

## Programmes et Animations

Le Tiers-lieu La Pompe met en place divers programmes et animations pour favoriser les échanges et la collaboration entre les habitants et les acteurs locaux ainsi que pour favoriser le rapport à la culture et aux savoirs. Parmi les initiatives, on retrouve :

- Ateliers : Des ateliers pratiques autour des arts graphiques, de la fabrication numérique, et d'autres compétences manuelles et créatives.
- Événements et Expositions : Des événements réguliers pour présenter les travaux des résidents et des artistes locaux, créant ainsi une vitrine pour le talent local et encourageant l'engagement communautaire.
- Formations : Des formations pour renforcer les compétences des participants dans divers domaines, de l'artisanat à la technologie.
- Animations : Des animations variées visant à renforcer le lien social et à dynamiser la communauté locale.

En résumé, le Tiers-lieu La Pompe joue un rôle crucial en tant que ressource mutualisée, facilitant l'expérimentation, la libre contribution, l'hybridation d'activités et de revenus, ainsi que l'entraide et la mutualisation entre pairs. Grâce à une offre de services diversifiée et un programme d'animation riche, La Pompe contribue activement au développement durable et à la revitalisation de son territoire rural et montagneux.



# Rapport sur la Programmation 2024 de La Pompe

## Présentation Générale

La programmation 2024 de La Pompe offre une riche diversité d'activités, d'ateliers, de formations et d'événements, s'adressant à un large public et couvrant plusieurs domaines d'intérêt. Voici une analyse détaillée des principaux aspects de cette programmation.

## Activités et Ateliers

### Fab Lab et Ateliers Créatifs :

- Ateliers de Création avec Éléments Naturels : Répartis tout au long de l'année, ces ateliers encouragent les participants à utiliser des matériaux naturels pour leurs projets artistiques.
- Ateliers d'Origami : Des sessions régulières sont prévues, offrant des opportunités pour apprendre et maîtriser l'art de l'origami.
- Stages de Gravure et Linogravure : Ces stages intensifs se concentrent sur des techniques spécifiques de gravure, permettant aux participants de développer des compétences spécialisées.
- Café Réparation : Ces sessions mensuelles offrent aux participants l'opportunité de réparer leurs objets tout en apprenant des techniques de réparation, soutenant ainsi l'économie circulaire et la durabilité.
- Atelier KAPLA : Session de construction de structures géante de manière commune avec un public varié, enfants et adultes se retrouvent pour un moment de construction convivial.

### Formations Techniques :

- Formation sur les Logiciels de Découpe Laser et Impression 3D : Prévus pour fin octobre, cette formation vise à initier les participants à l'utilisation de logiciels libres pour la découpe laser et l'impression 3D, outils essentiels pour le prototypage et la fabrication digitale.
- Ateliers Textile "Tu Feras" : Ces ateliers, échelonnés sur plusieurs mois, proposent des sessions de création textile, de la conception à la réalisation de projets divers.

## Événements Culturels et Sociaux

### Soirées Thématiques et Événements Musicaux :

- Apéros et Soirées Musiques : Des événements comme l'Apéro Sound System, Apéro Disco, et la Fête de la Musique sont programmés pour animer la vie sociale et culturelle du tiers-lieu.
- Soirées Jeux et Théâtre : Des soirées jeux en bois et des spectacles de théâtre d'improvisation sont organisés pour promouvoir l'interaction sociale et le divertissement communautaire.
- Fêtes et Ouvertures de Saison : Des événements comme la Fête d'Ouverture de Saison et la Fête des Bénévoles visent à célébrer et remercier les membres de la communauté pour leur participation et leur soutien continu.

## Soutien aux Initiatives Locales

- Espaces de Coworking : Le tiers-lieu propose des espaces de coworking équipés pour les télétravailleurs, avec accès à des services d'impression et à des logiciels mutualisés, favorisant un environnement de travail collaboratif et stimulant.
- Accompagnement et Formation : Des formations spécifiques et des stages sont proposés pour aider les porteurs de projets locaux à développer leurs compétences et à réaliser leurs initiatives.
- Accompagnements de ses membres : La Pompe accompagne (définition des objectifs, planification, mise à disposition d'outils,...) de certains de ses membres en vue de leur professionnalisation.

## Conclusion

La programmation 2024 de La Pompe est riche et variée, visant à satisfaire un large éventail d'intérêts et de besoins au sein de la communauté. En offrant des ateliers créatifs, des formations techniques, des événements culturels, et un soutien aux initiatives locales, La Pompe joue un rôle crucial dans la dynamisation et la revitalisation de son territoire. Ce tiers-lieu continue de promouvoir la collaboration, le partage des connaissances et le développement durable, tout en renforçant le lien social parmi ses usagers.

## 5. Objectifs du projet en termes de développement territorial (réponse à des besoins de territoire)

Le projet du tiers-lieu La Pompe vise à répondre à des besoins spécifiques du territoire de Florac et ses environs, en s'inscrivant dans une dynamique collective, conviviale et collaborative. Les objectifs principaux du projet se déclinent comme suit :

### 1. Mutualisation et Interconnexion

**Mutualisation des Ressources :** Le tiers-lieu La Pompe favorise la mutualisation des espaces, des outils, des compétences et des réseaux. En regroupant divers acteurs (artisans, associations, entreprises), il permet d'optimiser les ressources disponibles, réduisant ainsi les coûts et augmentant l'efficacité des initiatives locales. Cette mutualisation inclut :

- Des espaces de travail partagés (coworking, bureaux privatifs).
- Des ateliers et outils communs (Fab Lab, espaces de fabrication).
- Des services mutualisés (impression, logiciels).
- Mise en synergie des compétences (fablab, projets).

**Interconnexion des Acteurs :** La Pompe crée un écosystème où les différents acteurs du territoire peuvent interagir, échanger et collaborer. Cette interconnexion facilite la mise en réseau et le développement de projets transversaux, enrichissant le tissu économique et social local.

### 2. Renforcement du Lien Social et du Partage

**Lien Social :** Le tiers-lieu est conçu comme un espace de rencontre favorisant le lien social entre ses usagers. Grâce à des espaces conviviaux (bistrot numérique, guinguette estivale), il permet de rompre l'isolement, notamment des télétravailleurs, et de créer des opportunités de socialisation et de collaboration intergénérationnelle.

**Partage des Connaissances et des Biens :** En offrant des formations, des ateliers et des événements culturels, La Pompe facilite le partage des savoirs et des compétences. Ce partage est essentiel pour le développement personnel et professionnel des résidents et contribue à une dynamique territoriale positive.

### 3. Hybridation d'Activités et de Revenus

La Pompe se distingue par son modèle d'hybridation, combinant différentes activités et sources de revenus. Ce modèle permet de :

- Diversifier les services proposés (artisanat, numérique, culture, arts graphiques).
- Assurer une résilience économique grâce à des revenus multiples (location d'espaces, services, événements).
- Offrir une plateforme de lancement pour des initiatives locales innovantes.

### 4. Développement Économique et Innovation Sociale

**Développement Économique :** En étant un lieu ressource de proximité, La Pompe soutient le développement économique local en offrant des infrastructures et des services adaptés aux besoins des entrepreneurs, des artisans et des associations. Cela inclut la location de bureaux privatifs, répondant à la demande croissante des télétravailleurs et des nouveaux arrivants.

**Innovation Sociale :** La Pompe propose un espace de travail partagé, de création, de formation et de rencontre en milieu rural, combinant travail et détente. Ce modèle innovant :

- Allie des espaces de travail équipés avec des lieux de convivialité.
- Favorise l'économie circulaire en mettant en avant le recyclage et la réutilisation de matériaux.
- Encourage les pratiques éco-responsables.

### 5. Réponse aux Besoins Non Couverts

**Espace Coworking et Télétravail :** Avec un espace coworking doté d'un bistrot numérique et de bureaux privatifs, La Pompe offre une solution unique dans le département de Lozère. Cet espace répond à la demande des télétravailleurs, qui représentent 40% des nouveaux arrivants, et aide à rompre leur isolement tout en favorisant l'inclusion locale.

**Médiation Numérique et Lien Intergénérationnel :** La médiation numérique proposée par La Pompe facilite l'accès aux technologies pour toutes les générations, renforçant le lien intergénérationnel et l'inclusion numérique.

**Point Presse et Services de Proximité :** À la demande de la mairie de Florac, l'espace coworking inclura un point presse, comblant ainsi un besoin non couvert dans la ville.

Le tiers-lieu La Pompe se positionne comme un acteur clé du développement territorial en Lozère. Il répond à des besoins spécifiques non couverts, favorise l'innovation sociale et économique, et crée un écosystème de mutualisation et d'interconnexion. En intégrant des pratiques durables et éco-responsables, il contribue à un développement inclusif du territoire de Florac et de ses environs.

## 6. Objectifs du projet en termes de partenariats locaux (dynamique de coopération avec les acteurs du territoire)

Le projet du tiers-lieu La Pompe s'appuie sur une dynamique de coopération étroite avec les acteurs du territoire, renforçant ainsi son rôle de catalyseur de développement local. Voici un développement détaillé des partenariats locaux clés et de leurs contributions au projet :

### Partenariats Structurants

#### Foncière Village Vivant :

- Rôle : Acquisition du bâtiment de La Pompe.
- Impact : La sécurisation de la base immobilière garantit un espace stable pour le développement des activités du tiers-lieu, assurant ainsi sa pérennité à long terme. Cette acquisition permet à La Pompe de disposer d'un lieu permanent, indispensable pour la mise en œuvre de projets de grande envergure et pour attirer des partenaires et des usagers sur le long terme.

#### Réseau Tiers Lieu :

La Rosée, La Fabulerie, Demain sans Faute, Le Relais de l'Espinass, La Soierie :

- Rôle : Faciliter le réseautage et la collaboration entre différents tiers-lieux.
- Impact : Le partage de bonnes pratiques et la mutualisation des ressources renforcent la cohésion et l'innovation au sein des tiers-lieux. La participation à des événements communs permet de créer une dynamique positive et de promouvoir des initiatives collaboratives à l'échelle régionale.

#### Le REEL 48 (CPIE) :

- Rôle : Collaboration pour des projets environnementaux et éducatifs.
- Impact : Renforcement de l'éducation à l'environnement et sensibilisation aux pratiques écologiques auprès des usagers du tiers-lieu.

#### Institut Agro de Florac :

- Rôle : Accueil de groupes d'étudiants et collaboration sur des projets pédagogiques.
- Impact : Enrichissement des expériences éducatives pour les étudiants et dynamisation des projets agro-écologiques locaux grâce à la collaboration avec les professionnels du tiers-lieu.

#### Campus Connecté de Florac :

- Rôle : Facilitation des études à distance en milieu rural.
- Impact : Accès accru à l'éducation supérieure pour les habitants de la région, réduction de l'isolement des étudiants à distance, et création d'un réseau de soutien académique et social.

#### Collaborations Spécifiques :

- Fab Lab de Claret et La Fabulerie :
  - Rôle : Collaboration sur des labs distribués.
  - Impact : Le partage d'expertise et d'équipements entre ces structures permet d'enrichir l'offre de services et de compétences disponibles pour les usagers de La Pompe. Cela facilite également l'accès à des technologies avancées et à des formations spécifiques pour les résidents du tiers-lieu.
- L'Atissoir :
  - Rôle : Organisation de formations axées sur les logiciels libres de modélisation 3D et de découpe laser.
  - Impact : Ces formations sont spécialement conçues pour un public en situation d'exclusion professionnelle, offrant ainsi des opportunités de développement de compétences et d'insertion sur le marché du travail. La collaboration avec L'Atissoir, basée à Mende, permet également de réaliser des projets communs et de renforcer les liens entre les différents acteurs locaux.
- Ateliers "Tu feras" et Jean Tuffery :
  - Lien : Les ateliers "Tu feras" collaborent avec l'atelier de Jean Tuffery basé à Florac.
  - Impact : Cette collaboration permet de valoriser les savoir-faire locaux et de promouvoir l'artisanat de la région. Le partenariat avec Jean Tuffery enrichit les programmes d'ateliers et de formations proposés par La Pompe, offrant aux participants des perspectives d'apprentissage et de perfectionnement uniques.

## Rôle de La Pompe comme Lieu Ressource :

- Développement de La Pompe comme Tiers-Lieu Structurant :
  - La Pompe se positionne comme un tiers-lieu structurant pour le département de la Lozère. En tant que lieu ressource, elle offre des services et des soutiens essentiels à d'autres structures similaires dans le département. Les ressources matérielles, techniques, et humaines de La Pompe sont mises à disposition pour favoriser le développement de projets innovants dans d'autres tiers-lieux.
  - Impact : En se positionnant comme un pôle central de ressources et de soutien, La Pompe contribue à la dynamisation du territoire et à la création d'un réseau de tiers-lieux interconnectés. Cette approche collaborative favorise le développement économique et social de la région, tout en renforçant les liens communautaires et le partage des connaissances.
- Partenariat Fort avec L'Atissoir :
  - Lien : La Pompe entretient un lien fort avec la manufacture de proximité "L'Atissoir" basée à Mende.
  - Impact : Cette relation se traduit par des formations conjointes, des projets communs, et une mutualisation des ressources. La collaboration avec L'Atissoir permet d'élargir l'offre de formations disponibles pour les usagers de La Pompe et de promouvoir des initiatives de développement local. En travaillant ensemble, les deux structures renforcent leur capacité à répondre aux besoins des habitants et à soutenir les porteurs de projets.

En conclusion, les partenariats structurants de La Pompe jouent un rôle crucial dans le développement et la pérennisation du tiers-lieu. Grâce à ces collaborations, La Pompe se positionne comme un acteur clé du développement territorial, favorisant l'innovation, la solidarité, et le partage des savoir-faire dans tout le département de la Lozère.

## Partenariats Éducatifs

### **Institut Agro de Florac :**

- Rôle : Accueil de groupes d'étudiants pour des visites éducatives.
- Impact : Sensibilisation des étudiants aux dynamiques des tiers-lieux hybrides et intégration des jeunes dans le tissu local.

### **Sorbonne (Master en Développement Local) :**

- Rôle : Accueil d'étudiantes pour des enquêtes de terrain.
- Impact : Apport de perspectives académiques au développement local et enrichissement mutuel par l'échange de savoirs.

## Partenariats Associatifs et Culturels

### **Cévennes en Transition :**

- Rôle : Permanences pour la monnaie locale Aïga.
- Impact : Promotion de l'économie locale et renforcement des circuits courts.

### **Association Le Pétassou :**

- Rôle : Organisation de repair cafés mensuels.
- Impact : Réduction des déchets, promotion de l'économie circulaire et développement des compétences en réparation parmi les habitants.

### **Association Diagonal Montessori :**

- Rôle : Ateliers Origami pour enfants et café des petits bâtisseurs.
- Impact : Éveil créatif des enfants, renforcement du lien intergénérationnel et animation culturelle locale.

### **Mission Locale pour l'Insertion des Jeunes (MLI) :**

- Rôle : Développement de projets sont en cours pour instituer un partenariat d'animation auprès des jeunes.
- Impact : Initiation à l'imprimante 3d, découverte et visite du lieu, valorisation de leur savoir,...

### **Maison des Solidarité (MDS) :**

- Rôle : Organisation de réunion pour mener une réflexion concernant l'accompagnement et la mise en réseau des bénéficiaires des minimas sociaux dans un lieu plus informel où la discussion s'effectue "librement".
- Impact : Création d'une horizontalité des discussions entre les services institutionnels et les bénéficiaires dans un espace neutre que chacun peut habiter à sa manière.

### **Pass Culture :**

- Rôle : Grâce au Pass Culture, La Pompe peut proposer une variété d'ateliers, de formations et d'événements culturels aux jeunes. Cela inclut des ateliers de fabrication numérique au Fab Lab, des sessions de création artistique, et des formations en graphisme et prototypage.
- Impact :: Le partenariat avec le Pass Culture permet d'attirer un plus grand nombre de jeunes vers les activités de La Pompe, augmentant ainsi la participation aux événements culturels locaux.

## Achats Groupés et Mutualisation

Foyer Rural, Les Amis de la Bibliothèque, Les Enfants d'Ici et d'Ailleurs :

- Rôle : Achats mutualisés de matériel éducatif et de papeterie écoresponsable.
- Impact : Réduction des coûts, promotion de la consommation responsable et soutien à l'éducation.

Hardi les Arts, La Sauce Cévennes, Mairie de Florac :

- Rôle : Prêt de matériel événementiel.
- Impact : Facilitation de l'organisation d'événements locaux et soutien aux initiatives culturelles.

## Partenariats Institutionnels et Financiers

Mairie de Florac, Mairie de Hures-et-Gorges et Causses, Communauté de Communes Gorges Causses Cévennes, Conseil Départemental, ANCT (Fabrique de Territoire), FDVA, FONJEP :

- Rôle : Accompagnement et soutien financier.
- Impact : Renforcement de la capacité d'action du tiers-lieu, soutien à l'innovation territoriale et facilitation de l'accès aux financements nécessaires pour les projets de développement.

La Pompe s'inscrit dans une dynamique de coopération active avec une multitude de partenaires locaux, créant ainsi un réseau robuste et diversifié. Ces partenariats permettent de mutualiser les ressources, d'enrichir les offres de services et de renforcer le tissu économique et social du territoire. En réunissant des acteurs variés autour de projets communs, La Pompe contribue de manière significative au développement durable et à l'innovation sociale en milieu rural.



## 7. Gouvernance (modalités de construction du projet, dynamiques de contributions, modalités d'ouverture et de mixité, types de mutualisation employées, etc.)

La structure de gouvernance de La Pompe est conçue pour refléter les principes de l'utilité sociale, avec une organisation qui privilégie la participation active, la transparence et l'inclusivité. Voici un développement détaillé des différents aspects de la gouvernance du tiers-lieu :

### Modalités de Construction du Projet

**Le projet de La Pompe a été construit de manière collaborative, impliquant divers acteurs du territoire dès ses prémices. La démarche participative inclut :**

- Concertations Publiques : Organisation de réunions publiques et d'ateliers participatifs pour recueillir les besoins et les idées des habitants et des partenaires locaux.
- Commissions Thématiques : Création de commissions spécialisées (culture, numérique, artisanat, etc.) pour élaborer des propositions concrètes et superviser leur mise en œuvre.

### Dynamiques de Contributions

**La Pompe encourage les contributions variées de ses membres et partenaires :**

- Volontariat et Bénévolat : De nombreux projets et activités sont réalisés grâce à l'engagement des bénévoles, favorisant l'implication communautaire.
- Libre Contribution : Les usagers peuvent proposer et animer des ateliers, événements ou initiatives, renforçant le dynamisme et l'innovation au sein du tiers-lieu.
- Ateliers Collaboratifs : Mise en place d'ateliers de co-construction pour travailler sur des projets communs, permettant à chacun de participer activement selon ses compétences et intérêts.

### Modalités d'Ouverture et de Mixité

**La Pompe s'engage à maintenir une ouverture et une mixité dans ses activités et sa gestion :**

- Inclusion et Diversité : Promotion de la diversité culturelle, sociale et intergénérationnelle au sein des participants et des usagers.
- Accessibilité : Mise en place d'infrastructures et de services pour assurer l'accessibilité à tous, y compris les personnes en situation de handicap.
- Événements Ouverts : Organisation régulière d'événements publics et gratuits pour attirer un large public et encourager la participation de nouveaux membres.

### Types de Mutualisation Employées

**La mutualisation est un pilier central de La Pompe :**

- Mutualisation d'Espaces : Partage d'espaces de travail, ateliers, salles de réunion, et espaces de convivialité, permettant une utilisation optimale des ressources disponibles.
- Mutualisation d'Outils : Mise à disposition commune d'outils et équipements (imprimantes 3D, machines de découpe laser, matériel de couture), facilitant l'accès aux technologies pour tous.
- Ressources Partagées : Partage de ressources pédagogiques, documentations et logiciels, favorisant l'apprentissage collectif et l'entraide entre pairs.

### Structure Associative et Conseil d'Administration

**Structure Associative :**

- But Non Lucratif : En tant qu'association à but non lucratif, La Pompe ne cherche pas le profit mais vise à maximiser son impact social.
- Assemblée Générale Annuelle : L'assemblée générale réunit tous les membres pour examiner les activités, les finances et les orientations stratégiques du tiers-lieu.

**Conseil d'Administration :**

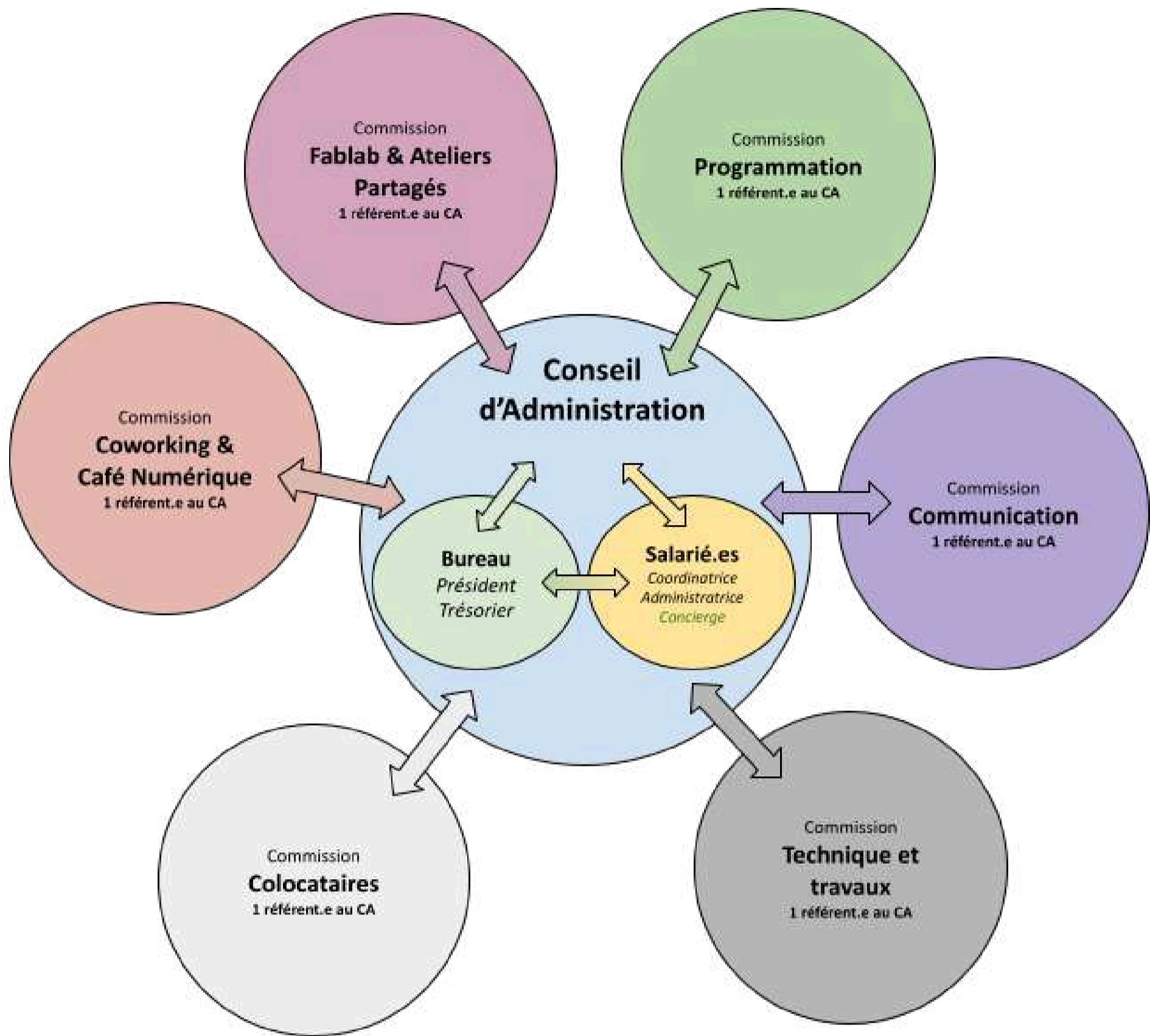
- Composition : Le conseil d'administration est composé de 13 membres (6 hommes et 7 femmes), assurant une représentation équilibrée.
- Réunions : Le conseil se réunit deux fois par trimestre pour délibérer sur les orientations et les décisions stratégiques.
- Commissions : Différentes commissions sont créées pour traiter des sujets spécifiques (finances, programmation, partenariats) et formuler des recommandations au conseil.

**Accompagnement et Formation :**

- ADEFPAT : Une douzaine de membres bénéficient d'un accompagnement et de formations dispensées par l'ADEFPAT. Ces formations visent à consolider le modèle économique du tiers-lieu et à optimiser ses modes de gouvernance et réfléchir à un changement de statut vers une SCIC à moyen terme.

La gouvernance de La Pompe repose sur des principes d'ouverture, de participation et de mutualisation. En impliquant activement ses membres et en travaillant en étroite collaboration avec les acteurs locaux, La Pompe crée un environnement propice à l'innovation sociale et au développement durable du territoire. La structure associative, les commissions spécialisées et les formations continues contribuent à une gestion efficace et inclusive, alignée sur les objectifs d'utilité sociale et de développement territorial.





L'organigramme du tiers-lieu La Pompe, tel qu'illustré ci-dessus, présente une structure de gouvernance collaborative et bien définie. Voici une analyse détaillée de ses différents composants :

### Conseil d'Administration (CA)

- Rôle Central : Le Conseil d'Administration (CA) occupe une position centrale dans la gouvernance de La Pompe. Il est responsable de la prise de décisions stratégiques et supervise l'ensemble des activités du tiers-lieu.
- Composition : Le CA est constitué de membres élus lors de l'Assemblée Générale. Ces membres incluent des représentants des différentes commissions, garantissant ainsi une diversité de points de vue et d'expertise.

### Bureau

- Fonctionnalité : Le bureau, composé du président et du trésorier, est en interaction directe avec le CA. Il gère les aspects administratifs et financiers quotidiens, assurant ainsi une gestion opérationnelle efficace.
- Coordination : Le bureau facilite la communication et la coordination entre le CA et les salariés, jouant un rôle crucial dans la mise en œuvre des décisions prises par le CA.

## Commissions

Chaque commission est spécialisée dans un domaine spécifique et est représentée par un référent au CA, assurant ainsi une liaison directe avec le conseil d'administration.

### Commission FabLab & Ateliers Partagés :

- Mission : Gérer les espaces de fabrication numérique et les ateliers de création, permettant l'accès aux outils et aux formations pour les résidents.
- Impact : Favorise l'innovation et le prototypage, en particulier pour les artisans et les créateurs.

### Commission Coworking & Café Numérique :

- Mission : Superviser l'espace de coworking et le café numérique, offrant un lieu de travail flexible et convivial pour les télétravailleurs et les freelances.
- Impact : Renforce le lien social et l'inclusion numérique, et rompt l'isolement des travailleurs indépendants.

### Commission Programmation :

- Mission : Organiser les événements, ateliers, et animations, en réponse aux besoins et aux attentes des usagers.
- Impact : Dynamise la vie du tiers-lieu en offrant une programmation variée et enrichissante.

### Commission Communication :

- Mission : Gérer la communication interne et externe, y compris les relations publiques et la promotion des activités.
- Impact : Augmente la visibilité du tiers-lieu et attire de nouveaux membres et partenaires.

### Commission Technique et Travaux :

- Mission : Veiller à l'entretien et à l'amélioration des infrastructures du tiers-lieu, incluant les travaux de rénovation et la gestion technique.
- Impact : Assure un environnement de travail sûr et fonctionnel pour tous les usagers.

### Commission Colocataires :

- Mission : Coordonner les activités des organisations et entreprises résidentes, favorisant la synergie et la collaboration entre elles.
- Impact : Crée un écosystème collaboratif où les ressources et les compétences sont mutualisées.

## Salariés

- Rôles : Les salariés, comprenant un coordinateur, un administrateur et un concierge, soutiennent le fonctionnement quotidien du tiers-lieu. Ils sont le lien opérationnel entre le CA, les commissions et les usagers.
- Support : Les salariés facilitent la mise en œuvre des décisions stratégiques et gèrent les aspects logistiques, administratifs et de maintenance.

L'organigramme de La Pompe illustre une gouvernance participative et structurée, favorisant la mutualisation des ressources, l'inclusion, et l'efficacité opérationnelle. Cette organisation permet au tiers-lieu de répondre aux besoins de ses usagers et de s'adapter aux dynamiques locales, tout en maintenant un haut niveau de transparence et de collaboration.



## 8. Présentation du modèle économique et explication des modalités d'affectation de la subvention

Le modèle économique de La Pompe repose sur plusieurs sources de revenus et subventions, permettant ainsi de soutenir ses diverses activités. Voici les principaux éléments financiers :

### Produits des Activités Pérennes avec Baux :

- Locations (boutiques, ateliers, stockage, bureaux) et Prestation de service pour la gestion des locations et des espaces mutualisés : Ces revenus augmentent régulièrement sur la période 2025-2027 suivant l'indice d'augmentation des loyers et des charges.
- Ateliers Résidents : Une croissance notable est prévue pour cette catégorie avec une perspective d'accueil d'environ 2 à 3 nouveaux résidents permanents par an.

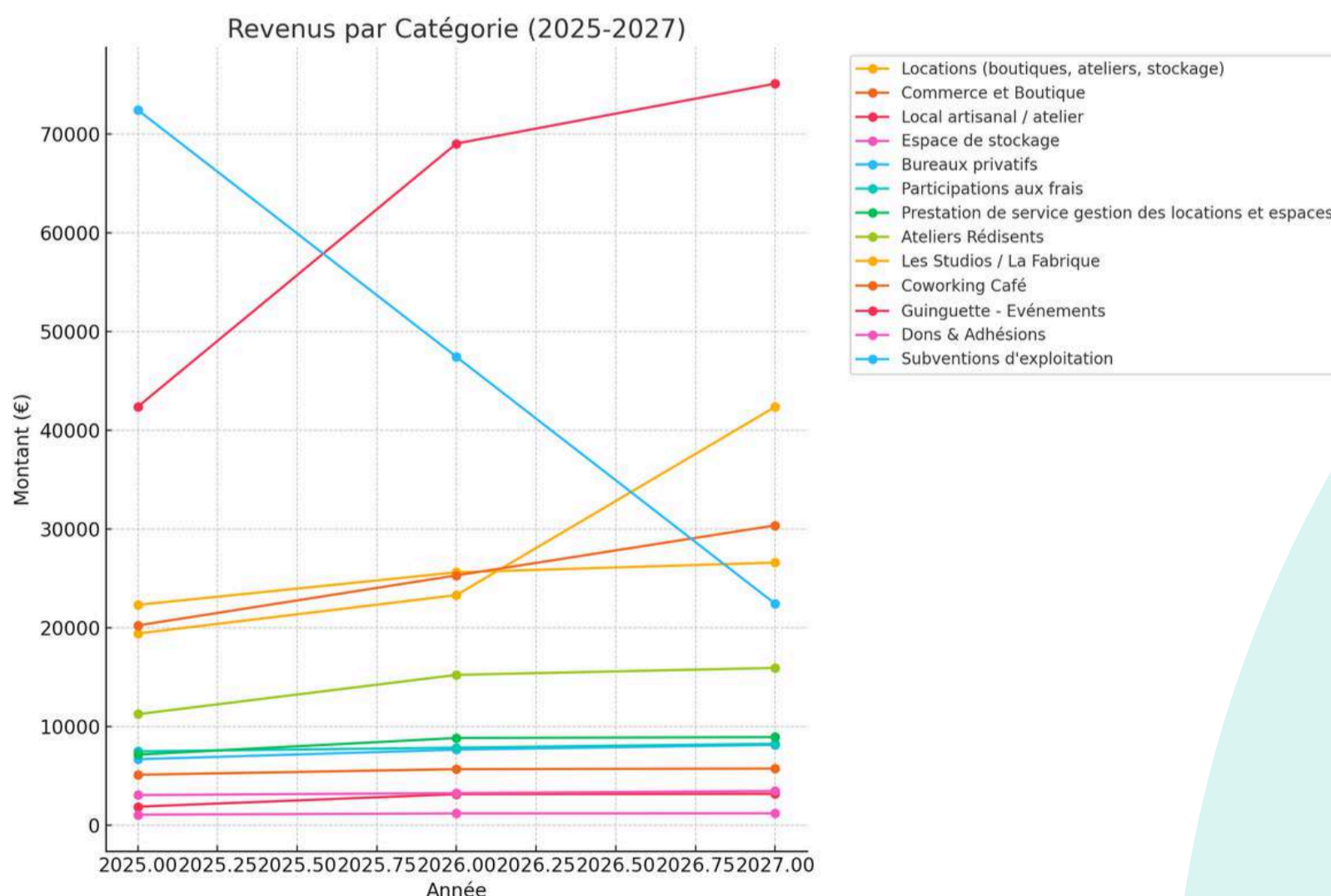
### Produits des Activités Opérées par l'Association :

- Les Studios / La Fabrique : Cette section montre une forte augmentation, particulièrement en 2027 avec l'achèvement de la dernière phase de travaux et le développement des îlots couture et photo ainsi que la perspective de développement du réseau de clients pour les prestations (graphisme, design, impression, ateliers, initiations,...).
- Coworking Café : Les revenus augmentent progressivement chaque année.
- Guinguette - Événements : Cette activité génère des revenus significatifs et croissants avec pour objectif de développer la programmation et les partenariats avec les acteurs culturels locaux (scène croisée, genette verte, festival de la soupe, Radio Bartas,...).
- Dons et Adhésions : Ces montants restent constants avec une légère augmentation annuelle restant sur une moyenne de 200 à 300 adhérents actifs et 300 à 400 adhérents de passages.

### Subventions d'Exploitation et Financements :

- **ANCT Fabrique de Territoire : Subventions de 60 000 € en 2025 et 40 000 € en 2026.**
- **Diverses subventions communales et départementales.**

**Total du Chiffre d'Affaires : En croissance annuelle, atteignant 251 741 € en 2027.**



## Modalités d'Affectation des Subventions de l'ANCT

Les subventions accordées par l'Agence Nationale de la Cohésion des Territoires (ANCT) sont essentielles pour le fonctionnement et le développement de La Pompe, en particulier pour le FabLab et La Fabrique. Voici les modalités d'affectation détaillées pour ces subventions :

### 1. Répartition des Subventions ANCT :

- 2025 : 60,000 €
- 2026 : 40,000 €

### 2. Utilisation des Fonds pour le FabLab et La Fabrique :

#### Personnel Clé :

- Direction et Coordination (24h/semaine) : Les subventions couvrent en partie les 19,450 € annuels pour les salaires de la direction, essentielle à la coordination des projets du FabLab et de La Fabrique.
- Fabmanager (poste crucial pour le FabLab) : L'augmentation du budget de ce poste (13,850 € en 2025 à 26,880 € en 2026) est soutenue par les subventions, permettant de rémunérer adéquatement le personnel en charge de la gestion quotidienne et du développement du FabLab.
- Facilitatrice (28h/semaine) : Un salaire annuel constant de 19,450 € est partiellement financé par les subventions pour assurer l'accueil et l'accompagnement des usagers du Tiers-lieu.
- Administratrice (14h/semaine) : Les subventions aident à couvrir une partie des 14,266 € annuels nécessaires pour les tâches administratives et comptables, cruciales pour le bon fonctionnement de l'organisation.

#### Prestataires Externes :

- Prestataire pour Les Studios - La Fabrique : Une partie des subventions est allouée aux frais de prestataires externes pour La Fabrique, augmentant de 9,356 € en 2025 à 18,541 € en 2027. Ces fonds sont essentiels pour assurer la qualité des services et des programmes offerts.
- Entretien Technique (FabLab) : Une part significative des subventions est dédiée à l'entretien technique, indispensable pour le bon fonctionnement des équipements du FabLab. Les coûts passent de 9,744 € en 2025 à 17,620 € en 2027.

#### Charges de Production et Opérationnelles :

- Coût de Production du FabLab : Environ 20% du chiffre d'affaires du Studio est affecté aux coûts de production, avec des montants augmentant chaque année. Les subventions permettent de couvrir ces coûts en croissance, atteignant 10,595 € en 2027.
- Coûts des Événements et Animations : Les subventions permettent aussi de financer une partie des coûts liés aux événements, guinguettes et animations (35% du CA des événements), essentiels pour maintenir l'engagement communautaire et attirer de nouveaux utilisateurs.

#### Charges de Bâtiment :

- Loyer et Assurances : Les subventions aident à couvrir les frais de location (8,400 € en 2025 à 21,000 € en 2027) et les assurances (985 € annuels), garantissant la disponibilité d'espaces adéquats pour les activités du FabLab, de La Fabrique et de l'ensemble du Tiers-lieu.

## Suivi et Justification des Fonds

### Pour garantir une utilisation appropriée des subventions, La Pompe doit :

- Établir des Rapports Financiers Réguliers : Fournir des rapports financiers détaillant l'utilisation des fonds de l'ANCT et aux autres financeurs, incluant des budgets prévisionnels et des bilans annuels.
- Audits et Contrôles : Se soumettre à des audits internes et externes pour vérifier la conformité des dépenses avec les objectifs des subventions.
- Objectifs de Performance : Définir des indicateurs de performance (KPI) pour évaluer l'impact des subventions sur le développement des activités du FabLab et de La Fabrique. Cela peut inclure le nombre d'utilisateurs, la satisfaction des participants, et le développement de nouveaux projets ou collaborations.
- Communication Transparente : Maintenir une communication transparente avec les parties prenantes, y compris les membres de la communauté, les autorités locales et les partenaires financiers, sur l'utilisation et les résultats des subventions.

**Ces modalités assurent que les fonds de l'ANCT sont utilisés de manière efficace et alignée avec les objectifs stratégiques de La Pompe, tout en garantissant une gestion financière rigoureuse et transparente.**

## Conclusion

Les subventions de l'ANCT sont cruciales pour le développement et le maintien des activités liées au FabLab et à La Fabrique de La Pompe. Elles permettent d'assurer des ressources humaines compétentes, un entretien technique adéquat, et de couvrir les coûts de production et d'événements nécessaires à la dynamique de ce projet communautaire. Ces investissements stratégiques permettent à La Pompe de poursuivre sa mission de soutien à la communauté et de développement de l'innovation locale. Le Tiers-lieu vise à accroître son autonomie financière dans son budget de fonctionnement suite à l'effet levier de l'ANCT en développant ses prestations et services supplémentaires.

## Bilan Moral de la précédente vague de Fabrique de Territoire

En 2024, le tiers-lieu La Pompe a bénéficié de la labélisation "Fabrique de Territoire", avec une subvention de 50 000€. Cette reconnaissance et ce soutien financier ont eu un impact significatif sur le développement et la pérennisation de notre projet. Voici une analyse détaillée des bénéfices apportés par cette labélisation :

### Mise en place et Lancement du Projet

La subvention de 50 000€ a été cruciale pour le lancement officiel de notre projet. Ce financement nous a permis de :

- Un accompagnement ADEFPAT : les fonds ont participé à la mise en place d'un accompagnement-formation proposé par l'ADEFPAT pour consolider notre modèle économique et notre gouvernance.
- Mettre en place une communication efficace : Les fonds ont aidé à développer des stratégies de communication pour sensibiliser et attirer les habitants, les associations et les entreprises locales.

### Développement des Activités du Fab-Lab

Le développement du Fab-Lab a été l'un des points forts de notre projet grâce à la labélisation :

- Organisation d'Ateliers Techniques : Nous avons pu offrir des formations sur l'utilisation de nos machines, rendant le Fab-Lab accessible à tous, y compris aux débutants.
- Encouragement de la Création et de l'Innovation : Les activités du Fab-Lab ont favorisé l'innovation locale, permettant aux artisans, créateurs et entrepreneurs de prototyper et de développer leurs idées et leurs besoins.

### Développement de la Programmation d'Ateliers et de Formations

La labélisation "Fabrique de Territoire" a également soutenu la diversification et l'enrichissement de notre programmation :

- Ateliers Créatifs et Techniques : Nous avons pu organiser une variété d'ateliers, allant de la couture et la menuiserie à la modélisation 3D.
- Formations Professionnalisantes : Des formations sur des logiciels libres et des techniques de fabrication ont été mises en place, attirant un public varié, incluant des personnes en situation d'exclusion professionnelle.
- Événements Culturels et Éducatifs : La subvention a permis d'organiser des événements réguliers, tels que des soirées thématiques, des cafés-réparation et des spectacles, renforçant le lien social et la dynamique communautaire.

### Pérennisation des Postes des Salariés

Un des bénéfices les plus significatifs de la labélisation a été la stabilité financière qu'elle a apportée, permettant la pérennisation des postes de nos salarié.es :

- Sécurité de l'Emploi : Grâce à cette aide, nous avons pu sécuriser les postes de nos coordinatrice, administratrice et facilitatrice, garantissant ainsi la continuité et la qualité des services offerts.
- Renforcement de l'Équipe : Le financement a également permis de former notre équipe, en améliorant leurs compétences et en assurant une gestion efficace du tiers-lieu.
- Stabilité Organisationnelle : La stabilité financière a permis une meilleure planification et organisation des activités, assurant la durabilité du projet sur le long terme.

La labélisation "Fabrique de Territoire" a été un véritable catalyseur pour le développement de La Pompe. Elle a non seulement permis de lancer et de stabiliser notre projet, mais a également renforcé notre capacité à offrir des services diversifiés et de qualité à la communauté locale. En valorisant les acteurs locaux et en promouvant un développement durable, La Pompe s'affirme comme un moteur essentiel de la revitalisation rurale et du renforcement du lien social dans cette région unique inscrite au patrimoine mondial de l'UNESCO. Nous sommes reconnaissants pour ce soutien, et nous continuons à travailler pour répondre aux besoins de notre territoire et à promouvoir un environnement collaboratif et inclusif.

# TIERS-LIEU LA POMPE



04.66.45.13.93 /  
06.73.60.77.06



[contact@atelier-lapompe.com](mailto:contact@atelier-lapompe.com)



11 Rue Théophile Roussel  
48400 - FLORAC