



Une autre manière d'habiter et d'accompagner
pour les personnes fragiles

Rapport moral et financier

Année 2022

La Poussinière
Le Prieuré
Les aidants
Partager notre expérience
La vie de la SCIC
Rapport financier
Les projets



Edito

Après une première année d'ouverture et de fonctionnement en 2021, qui a mis en avant les bénéfices du domicile partagé pour ses habitants et leurs familles, 2022 a été une année plus structurante.

Parcours du nouvel associé, création du conseil coopératif, fin de la mesure d'impact social, embauche de nouveaux salariés...

Nous nous sommes structurés pour continuer à avancer!

Au-delà des 12 habitants de La Poussinière, ce sont aussi de nombreuses familles, d'accompagnants professionnels, de nombreux bénévoles et de stagiaires, autour de qui rayonnent les projets de Maison des Cultures.

Et au-delà de La Poussinière, ce sont de nouveaux projets qui s'ouvrent - le Prieuré, le partage d'expérience, les actions pour les aidants, pour répondre à notre objet social, toucher plus de personnes, essayer nos valeurs, et pas à pas, améliorer les conditions de vie des personnes fragiles, de près ou de loin, favoriser le lien, l'entraide et le partage.

Merci à tous pour vos soutiens, votre aide au quotidien!

Bonne lecture!

Caroline, Mallaury et Servane



Nos valeurs



L'environnement architectural :

une maison familiale, conviviale, sécurisante



L'environnement social :

des activités au cœur d'un village, proche des commerces, des activités sociales et culturelles.



L'environnement humain :

une approche de l'accompagnement basée sur l'observation, l'écoute, la confiance, la sécurité affective et le maintien de la liberté



La place du jardin :

activité quotidienne (promenade, potager, etc) et lieu de rencontre



La participation sociale :

impliquer les parties prenantes dans la construction du projet (familles, partenaires, etc)



L'accueil des aidants :

laisser leur place aux proches, tant dans la relation que dans les décisions

Historique

Rencontre des 4 fondatrices

2017

Création de l'association Maison des Cultures et d'un collectif d'acteurs

2018

Création de la SCIC Maison des Cultures

2020

Ouverture du premier domicile partagé "la Poussinière"

2021

La SCIC compte 19 associés

2022

Développement du Prieuré Label ESUS

2023

Développement des activités





Les temps forts de l'année 2022

Mai

Journée nationale du réseau HAPA



Janvier

Embauche CDI
Servane et Mallaury
pour le projet du
Prieuré



Juin

La kermesse des familles



Toute l'année

Cycle Art & Culture

Octobre

Journée Nationale des Aidants



Novembre

Création du conseil coopératif de la SCIC
Finalisation de la mesure d'impact social



Décembre

Noël à La Poussinière

LA POUSSINIÈRE

La Poussinière est la première maison partagée avec un accompagnement adapté aux personnes âgées ayant des troubles cognitifs, en Seine-et-Marne. Cette maison, portée par la coopérative « Maison des Cultures », a ouvert ses portes en janvier 2021.

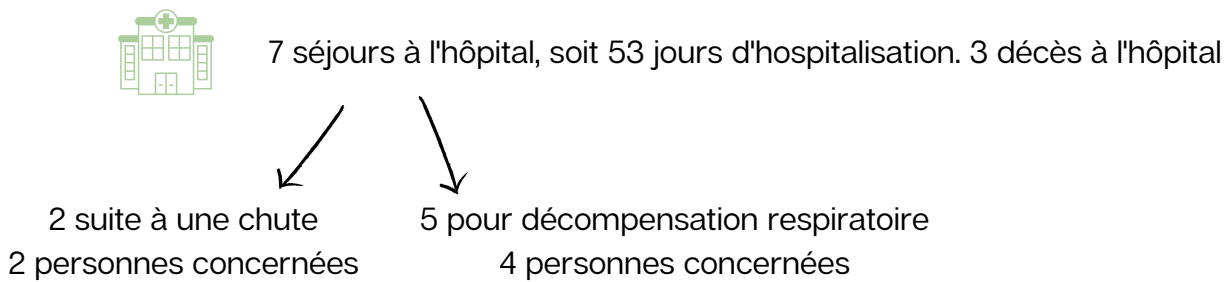
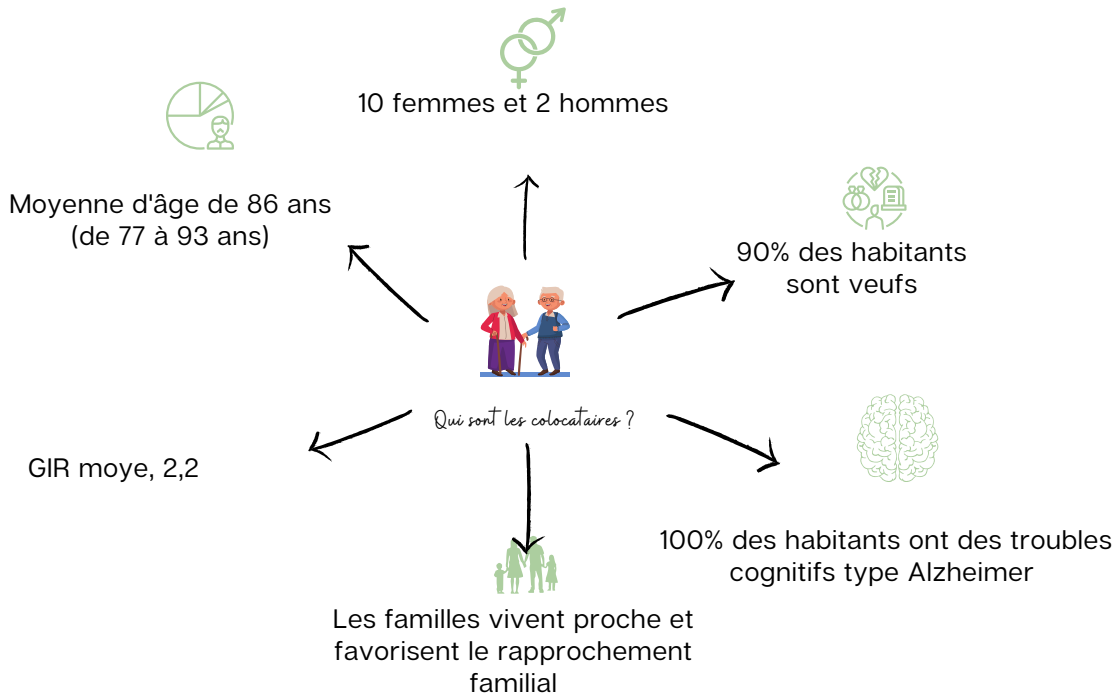
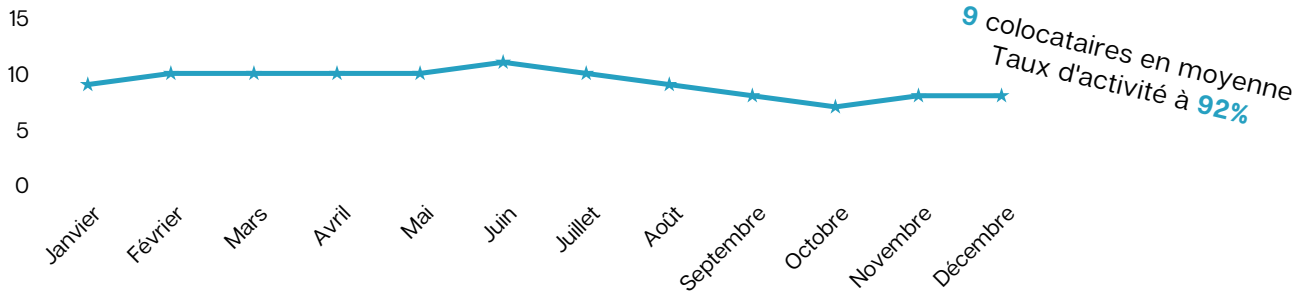
Elle accueille dans le centre du village de Thomery et au cœur d'un grand jardin, 10 personnes âgées, accompagnées 24/24h, par des auxiliaires de vie.

Notre philosophie de l'accompagnement est basée sur les approches humanistes telles que Carpe Diem ou Montessori adaptées aux personnes âgées.



La Poussinière

Les colocataires en 2022



La Poussinière



Les activités

Les sorties



Mini-golf à Buthiers



Cueillette de Noisy



Exposition art animalier

Les activités motrices



Le bal du dimanche

Le lien inter-générationnel



Lecture partagée

Les activités musicales



Compote de pommes après la récolte

- 12 sorties collectives
- 10 sorties à la bibliothèque
- 6 cinés clubs
- 5 rencontres inter-générationnelles
- 10 concerts
- 3 fêtes familiales
- 30 bals
- 30 séances de gym

Au quotidien :

balades, cuisine, ménage, entretien de la maison, jardin

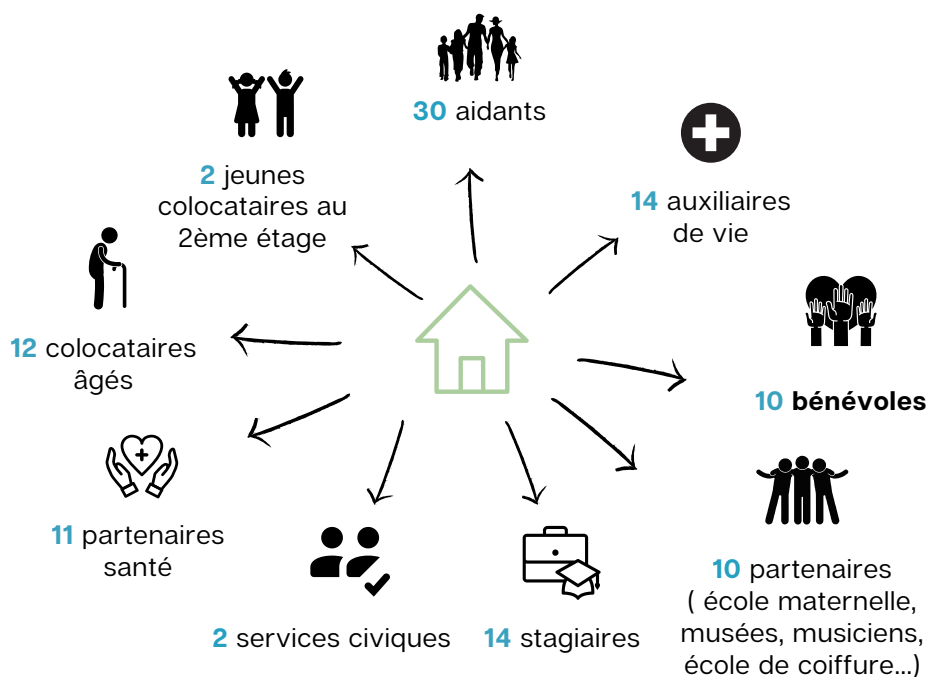


Préparation du repas

Maison des Cultures vise à favoriser le bien-être des colocataires, leur entraide, leur socialisation, ainsi que leur participation sociale, au sein de la maison et dans le quartier. Également, l'implication des familles est favorisée. Pour cela, de nombreuses personnes sont impliquées dans le projet.

MERCI !!!

Aux **familles, intervenants, bénévoles, services civiques, stagiaires**, et nombreux **partenaires** qui permettent de proposer un accompagnement adapté, des temps de qualité en individuel, des moments partagés, ainsi que de mener une réflexion sur l'accompagnement des personnes et l'évolution de la maladie.



Formations "flash" aux intervenants

Dans une démarche d'apprentissage permanent, de montée en compétence et de valorisation des intervenants, la coordinatrice organise des temps de formation "flash" sur le temps de travail des accompagnants :

- ⇒ L'animation KEZAKO ? - qu'est-ce qu'une animation auprès d'une personne âgée ?
 - ⇒ Les troubles cognitifs et les différentes maladies neuro-dégénératives
 - ⇒ La Démence à Corps de Lévy
 - ⇒ Les troubles de la déglutition



La mesure d'impact social

Menée par Héléne Leenhardt, et financée par Malakoff-Humanis, la mesure d'impact social a permis de mettre en lumière les atouts et les limites de la vie en domicile partagé.

L'étude a été réalisée à partir d'observations et de nombreux entretiens avec les familles et les intervenants au cours de la première année de fonctionnement du domicile partagé, depuis avant l'ouverture jusqu'à début 2022.

L'étude complète est disponible sur le site internet :
<https://www.maisondescultures.com/post/mesure-d-impact-social>



Les principaux enseignements

Pour les colocataires

- > Une bonne intégration des colocataires après un temps d'adaptation
 - > Un contexte favorable pour contenir les effets de la maladie
 - > Les colocataires se sentent sécurisés, chez eux, dans leur quartier
 - > Une vie sociale riche
 - > Une difficulté à animer et modérer le collectif
- > Un coût encore élevé qui rend difficile le recrutement de nouveaux colocataires

Pour les familles

- > Du répit, un soulagement, réactives et impliquées mais peu force de proposition

Pour les auxiliaires de vie

Un impact positif avec un travail valorisant, qui a du sens, mais très exigeant. Risque de fatigue et d'arrêts de travail

LE PRIEURÉ

Nous sommes sollicités par des parents de jeunes adultes en situation de handicap en recherche de solution alternative au maintien à domicile et à l'institution. Nous avons la conviction que cet accompagnement centré sur les activités et les capacités de la personne est étonnant pour les personnes fragilisées par un handicap. Nous observons un besoin criant de la part de jeunes adultes en situation de handicap cognitif ou moteur, ainsi que de la part des personnes âgées autonomes.



Maison **A**

La maison et une partie du jardin seront exploitées par un maraîcher et pourront être un **lieu de stage ou de travail pour les habitants de la maison principale**. Nous souhaitons que cette maison soit un lieu ouvert au public, on imagine mixer les usages : Vente des produits de la ferme / Café associatif (type aidants, autres).



Maison **B**

Il sera dédié à l'hébergement d'un maraîcher et d'ateliers de type menuiserie et jardinage.



Maison **C**

La maison sera composée de
- 2 studios pour l'association Magdalena.
- 2 appartements au rez-de-chaussée pour des **personnes âgées autonomes**.



Maison **D**

La maison principale accueillera **8 jeunes adultes (18/30 ans) ayant un handicap moteur ou cognitif**. Ce domicile partagé aura pour but de répondre à leurs attentes d'un point de vue de "vivre chez soi" en colocation, tout en étant accompagné par des professionnels formés pour les tâches de la vie quotidienne afin de **favoriser une réinsertion sociale** et professionnelle. Au deuxième étage, logeront **2 jeunes adultes autonomes**.

Le Prieuré

Les plans des maisons C et D

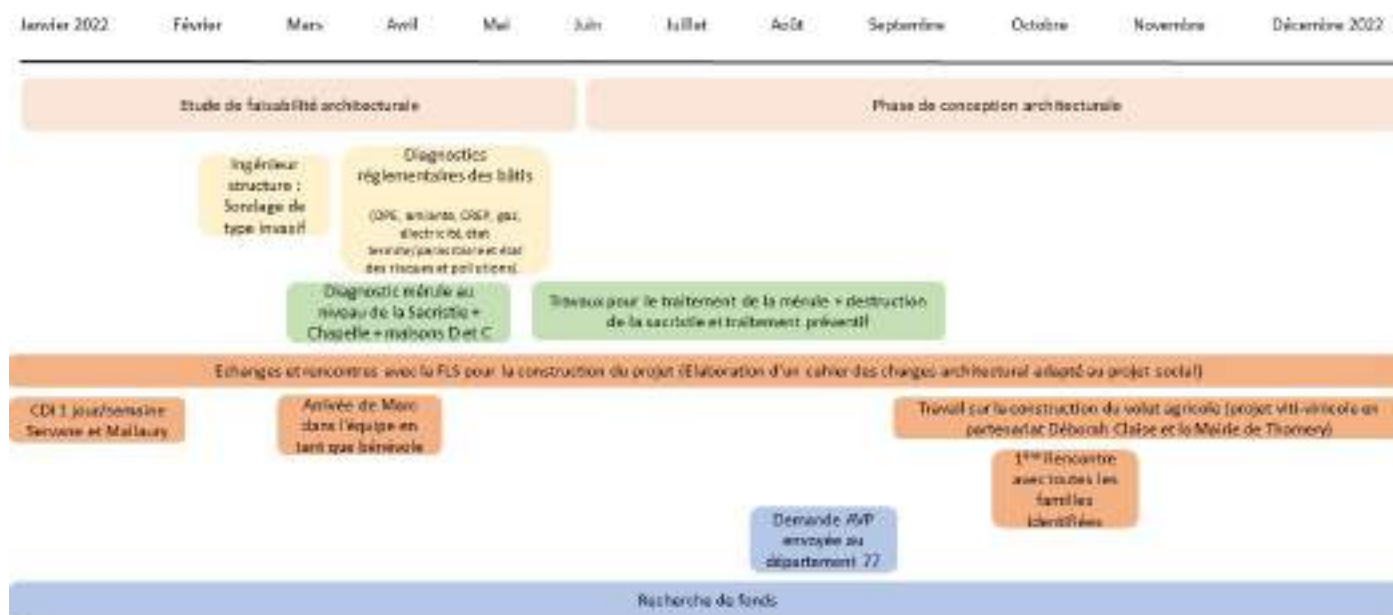


Le Prieuré



Woody architecture - Samuel HUET Maître d'oeuvre du projet Prieuré

Les grandes étapes en 2022



Les chiffres clés en 2022

	Produits	Charges
Fonctionnement	29 500 €	19 426 €
Investissements	12 500 €	0€
	42 000 €	19 426 €

Financé par...



2 000€



15 000 €



25 000 €

Le Prieuré

Calendrier du projet Prieuré en 2023



Le Prieuré

Les chiffres clés en 2023

	Produits	Charges
Fonctionnement	25 000 €	41 279 €
Investissements	5 000 €	5 000 €
	30 000 €	46 279 €

Financé par...



10 000€



10 000€



10 000€

Démarrage des activités jardin 2023



LE JARDIN



1 stage Jardin
Printemps 2022

Entretien du site :
taille, désherbage,
paillage, gestion différenciée



- Promenades libres
- Contemplation
- Stimulation sensorielle
- Entretien du jardin
- Cueillette
- Liberté et maintien des capacités
- Echanges intergénérationnels
- Facilité d'échange avec les proches
- Un lieu neutre et extérieur (covid)



Temps
hebdomadaire
au jardin



Des balades
quotidiennes



Cueillettes : cerises, fraises,
rhubarbe, raisins,
aromatiques, fleurs...

Le jardin



LES AIDANTS

Face au besoin de soutien des familles, mais aussi d'information et d'accompagnement pour organiser l'accompagnement de leurs proches, nous avons souhaité développer les initiatives directement dirigées vers les aidants, qu'ils soient les familles des colocataires de La Poussinière, ou tout autre aidant de personne fragilisée par l'âge ou le handicap

- ⇒ Soutien des aidants
- ⇒ Accompagnement dans la démarche du changement de lieu de vie
- ⇒ Apport de réponses techniques en lien avec les partenaires comme le PAT, ou la plate-forme de répit de Avon
- ⇒ Ateliers partagés avec d'autres aidant et avec son proche

A chaque rencontre, un partenaire vient apporter son regard et son expertise.

Ces initiatives peuvent se réaliser grâce au soutien de la municipalité et aux partenaires qui interviennent lors des ces temps partagés



Les aidants

Journée Nationale des Aidants, le 6 octobre

Atelier de sophrologie pour les aidants

Atelier de poterie pour les personnes fragiles

Café discussion et informations avec la plate-forme de répit avonnaise et France Alzheimer

Café des aidants, en décembre

Animé par une psychologue, et soutenu par la municipalité

Après-midi partagées

Proposées à quelques familles, afin d'apporter du répit à leur proche

MISE EN LUMIERE



Prix et distinctions

Fondation Crédit Coopératif :
lauréat du prix de l'inspiration en ESS

Fondation de France :
lauréat Habitat Partagé et Solidaire



Presse écrite

Fondation de France

La République en Seine-et-Marne

Notre Temps

Transmettre



PARTAGE D'EXPERIENCE

Fortement sollicités par nos partenaires, nous saisissons ces opportunités pour faire connaître notre activité et augmenter notre impact, à travers la transmission de notre expérience. Ce sont aussi d'excellentes occasions de mettre en lumière nos enjeux actuels et de participer au plaidoyer.

Tant sur le sujet du financement de la présence humaine 24/24h, que sur le développement de l'habitat inclusif, sur la gouvernance partagée en SCIC ou encore sur l'approche de l'accompagnement des personnes fragiles.



Témoignages et interventions

Présence au **forum Ecologissons**, sur les initiatives citoyennes - Avril

Participation et animation de la **journée nationale du réseau HAPA** - Mai

PUCA, **AMI Petites villes de demain**, retour d'expérience - Juin

Création de vidéos de témoignages pour la **journée mondiale Alzheimer** - Septembre

Webinaire **h@pi** autour de l'habitat inclusif - Octobre

Visio de **l'ANAP**, retour d'expérience habitat inclusif - Octobre

Témoignage au **Forum National des Associations et Fondations** - Octobre

Témoignage vidéo auprès de la **Fondation Vaincre Alzheimer** - Novembre

Webinaire **AG&D**, application de l'approche Montessori - Novembre

Formation **FEHAP** sur l'habitat inclusif - Novembre



Passer du témoignage à la formation ...

Nous sommes souvent sollicités par des porteurs de projets qui souhaitent comprendre le montage et le fonctionnement d'un habitat partagé. Ne pouvant répondre à tous individuellement, nous construisons petit à petit le partage de notre expérience.

En 2022:

2 porteurs de projets tutorés via le réseau HAPA et **une visite inspirante**

2 visios de partage d'expérience avec Servane et Caroline : en mai et en décembre. tarif symbolique de 10€ par inscrit. 30 participants.

Groupe de travail colocation Alzheimer avec d'autres porteurs de projets

LA VIE DE LA SCIC

Photographie du sociétariat

Condition pour présenter sa candidature	Nom	Prénom	Organisme
Être fondateur de Maison des Cultures	DELIGNY	Caroline	
	MARTY	Servane	
	PIAGET	Karen	
	BEVERNAGE	Cécilienne	
Être salarié d'une structure intervenant directement dans la	KOLODZIEJ	Mallory	
	PETITOT	Mélanie	
Être bénéficiaire du don et le partage	DUBOIS		
	DARTHENAY	François	
Avoir signé la charte du bénévole	BRUN	Pascale	
	SAGUEZ	Alain	
	MARTIA	Isabelle	
	DUCHATEAU	Pierre	
	POUPIN	François	
	RUELLE	Annie	
	MOR	Rachel	
Avoir signé une convention de partenariat	DURAND	Véronique	AG&D
	DELIGNY	Caroline	Association MDC
	HUET	Samuel	Woody Architecture
	CHESNE	Sebastien	AERAS
Avoir signé une convention de partenariat	ZANNI	Marie	Commune Thoiry

19 associés

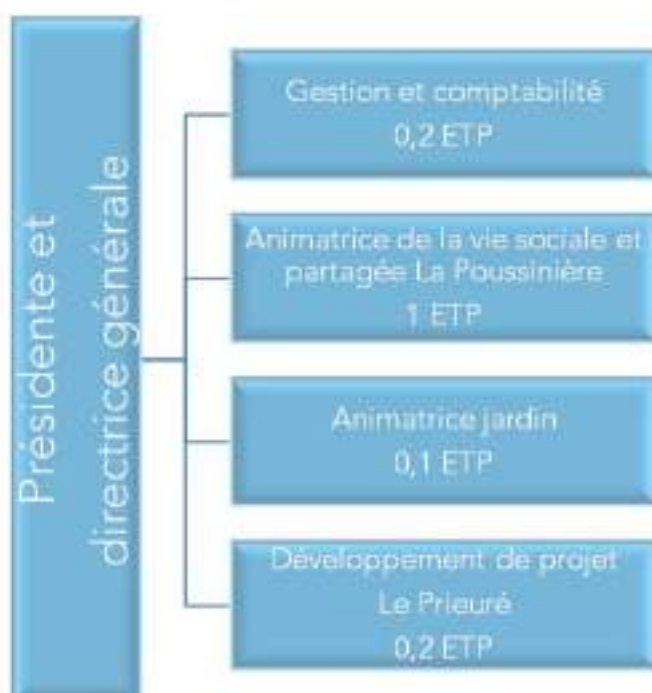
3 candidats au sociétariat

5 réunions coopératives

La vie de la SCIC

De 1 à 4 salariés

En 2022, la SCIC est passée de 1 salarié à temps plein à 4 salariés, répartis de cette manière :



Constitution du conseil coopératif

Les instances de gouvernance

Une gouvernance au service
d'une mission et d'une vision



18

Le conseil coopératif



Anti-chambre, chambre d'enregistrement

- Se rencontre tous les 3 mois ou plus sur invitation
- Entre 6 et 12 personnes, avec 1 représentant de chaque collègue
- Membres élus à l'AG pour 3 ans renouvelable
- Suivre ensemble les avancées et envisager la suite
- pont entre le technique, le métier (accompagnement, projet d'habitat API) et le stratégique (comment on le fait et avec quel moyen).

19

RAPPORT FINANCIER

L'exercice reflète 2022 :

- ⇒ Le fonctionnement de La Poussinière
- ⇒ Le développement du Prieuré
- ⇒ Les embauches : poste administratif et gestion, animation jardin, chargé de projet Prieuré

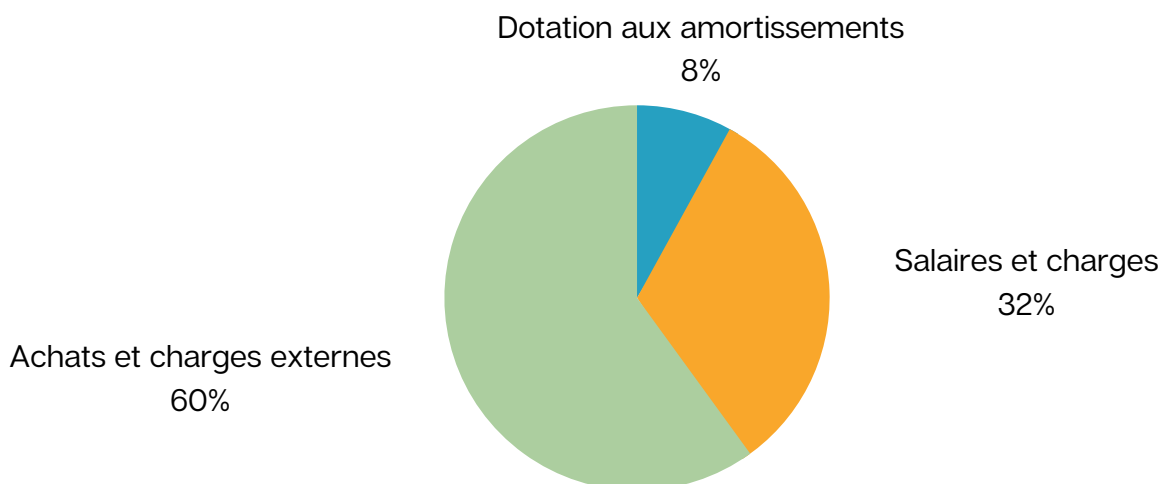
Bilan

ACTIF		PASSIF	
Actif immobilisé	165 900	Capitaux propres	76 061
Actif circulant	164 272	Dettes	254 111
Disponibilités	149 420		
Total actif	330 172	Total passif	330 172

Les charges d'exploitation

Les achats et charges externes représentent **274 287 €**,
22 568 € d'amortissement et d'impôts
Les salaires et charges représentent **87 034€**, permettant de rémunérer :

- ⇒ 1 ETP d'animation de la vie sociale et partagée
- ⇒ 0,1 ETP animation jardin
- ⇒ 0,2 ETP projet Prieuré
- ⇒ 0,2 ETP gestion et administratif



Compte de résultat

PRODUITS		CHARGES	
Produits d'exploitation	281 611	Charges d'exploitation	274 287
Vente de services	194 175	Achat de matières	1 099
Subventions d'exploitation	85 509	Autres achats	163 358
Autres produits	1 927	Impôts et taxes	8 850
		Salaires	62 801
		Charges sociales	24 233
		Dotations aux amortissements	13 718
RÉSULTAT D'EXPLOITATION	7 324	Autres charges	156
		Charges financières	1 271
		Intérêts sur prêts bancaires	1 271
RÉSULTAT FINANCIER	1 271		
Produits exceptionnels	100	Charges exceptionnelles	1 353
RÉSULTAT EXCEPTIONNEL	1 253		
Impôts sur les bénéfices	923		
TOTAL PRODUITS	281 711	TOTAL CHARGES	277 834

Résultat de l'exercice 2021

Total produits de l'exercice	281 711€
	—
Total charges de l'exercice	277 834€
	=
Résultat	3 877€

Le résultat de l'exercice réel est de 6 053€ avant les impôts et le reliquat de l'année 2021.

Le résultat net, de 3 877€ est mis en réserve, conformément aux statuts.

LES PROJETS

Fort de notre première expérience, La Poussinière,
nous souhaitons développer nos activités.

Essaimage



Nous souhaitons développer d'autres habitat partagés
et accompagnés pour des publics variés

Diversification



Nous souhaitons diversifier nos activités, toujours en lien
avec le besoin d'accompagnement des personnes et de
leurs proches, l'ouverture sur le village et le jardin : accueil
de jour, café des aidants, stages jardin, espace partagé
avec le quartier



Formations

Aux nouveaux métiers liés à l'habitat inclusif : accompagnement
des auxiliaires de vie et animation de la vie sociale et partagée
A l'accompagnement au jardin
Au montage d'un domicile partagé (partage d'expérience)

LES PROJETS

2023

La Poussinière

Evènement Couleurs jardins, partenariat avec les enfants du Pressoir du Roy, partenariat sur l'année avec l'école maternelle autour d'un potager partagé.

Développement des journées partagées

Tuilage pour le poste de coordination de La Poussinière

Le Prieuré

Augmentation du temps de travail de Mallaury et Servane, embauche de Marc

Lancement des ateliers jardins et accès au site

Parcours déploié du réseau HAPA : vers le développement de nos activités

Forum pour les aidants en octobre

Réflexion sur l'opportunité d'un domicile partagé à Avon

Partage d'expérience

Premières visites inspirantes et poursuite du partage d'expérience.

Réflexion sur la création d'une formation avec AG&D.



Les projets

LES PARTENAIRES

Ces projets ne seraient pas possibles et n'auraient pas vu le jour sans l'engagement de nombreux partenaires à toutes les échelles!



The background image shows a woman wearing a straw hat and a man with a rake working in a garden. The woman is kneeling on the left, and the man is standing on the right, raking a gravel path. The garden is lush with green plants and a stone wall is visible in the background.

L'accompagnement	Les partenaires publics	Les partenaires privés et fondations
		
Accompagnement du projet		
<p>Inciubateur EMERGENCE</p> 	<p>Cycle de co-développement « Habit'âges »</p> 	<p>Création et accompagnement de la SCIC</p> 



 contact@maisondescultures.com

 Maison des Cultures

 Maison-des-Cultures

 @Maison_Cultures

Merci !

