

# RAPPORT D'ACTIVITÉ

## 2023

RENDRE POSSIBLE  
L'ACCÈS À L'EMPLOI.



SOLIDARITÉS  
NOUVELLES  
face au CHÔMAGE  
[sne.asso.fr](http://sne.asso.fr)

# SOMMAIRE

<b>01</b>	Edito Les chiffres-clés de 2023	3
	<b>DIRE ET FAIRE AVEC LES CHERCHEURS D'EMPLOI</b>	<b>6</b>
	Un accompagnement pour chacun et notamment pour les plus éloignés de l'emploi	6
	Les personnes accompagnées, actrices de leur recherche avec le soutien de SNC	7
	Une aide renforcée pour les situations les plus fragiles	7
<b>02</b>	<b>SOUTENIR ET PROMOUVOIR UNE CITOYENNETÉ ACTIVE AU SERVICE D'UN EMPLOI CHOISI</b>	<b>8</b>
	Une organisation solide et bien ancrée dans les territoires	8
	Des formations et outils à disposition des bénévoles	9
	Le collectif, la clé du succès	9
<b>03</b>	<b>CONTRIBUER À TRANSFORMER LE MONDE DU TRAVAIL FACE AUX ENJEUX ÉCOLOGIQUES, ÉCONOMIQUES ET SOCIÉTAUX</b>	<b>10</b>
	Sortir de la privation durable d'emploi stable	10
	Sensibiliser aux enjeux de transformation de l'emploi liés à la transition écologique	11
	Engager les entreprises, grâce au Lab3e	11
<b>04</b>	<b>ÉLARGIR NOTRE ACTION À DESTINATION DES JEUNES, BÉNÉVOLES ET PERSONNES ACCOMPAGNÉES</b>	<b>12</b>
	Un accompagnement à chaque étape du parcours professionnel	12
	Attirer des bénévoles actifs pour plus de mixité au sein des groupes	12
	Des partenariats pour agir en faveur des jeunes	13
	Organisation de l'association	14
	Nos ressources pour agir	15
	Nos partenaires	16
	Paroles de partenaires	17
	SNC communique	18
	Avec leurs mots...	19

# ÉDITO 2023 : UNE ANNÉE DE TRANSFORMATIONS

L'association a connu des difficultés économiques importantes en 2023. Aucun dérapage dans les dépenses, mais une diminution cumulée des dons des particuliers et des financeurs privés. Dès l'été, des mesures drastiques ont été prises : suppression de quatre postes en novembre, réduction du temps de travail d'un cinquième et gel d'un recrutement. Je remercie nos donateurs qui, en fin d'année, se sont mobilisés pour infléchir la diminution des dons. Vincent Godebout, délégué général de l'association depuis 9 ans, a été remplacé par Caroline Lemoine à l'été. Mais la situation compliquée a entraîné son départ et a conduit à mobiliser un manager de transition début 2024.

La gouvernance, très mobilisée, a accompagné et appuyé l'équipe salariée pour qu'elle soit en mesure d'apporter le soutien nécessaire à notre réseau de 1900 bénévoles, et de s'assurer que le service aux personnes accompagnées reste de qualité. 4000 personnes ont ainsi été accompagnées : 58% d'entre elles ont retrouvé un emploi (majoritairement en CDI). Nous avons déployé 74 Fresques de l'emploi durable permettant la sensibilisation de plus d'un millier de personnes. Je remercie les salariés et les administrateurs tous restés solidaires et engagés dans notre beau projet, malgré les difficultés.

Solidarités nouvelles face au chômage est intervenu à de multiples reprises dans les médias, notamment pour alerter sur l'impact de certaines déclarations et décisions politiques sur les personnes en recherche d'emploi. La réforme des retraites fragilise les seniors en retardant de deux ans la période de chômage potentielle. Les mesures pour réduire l'accès et le montant des droits à l'indemnisation chômage, certaines déclarations laissant penser que le chômage serait un choix, accentuent le sentiment de culpabilité de nombre de personnes, et accroissent l'angoisse de se retrouver sans ressources. Nous dénonçons cette politique et préconisons au contraire de sécuriser et d'accompagner davantage les personnes les plus en difficulté.

Après près de deux ans de mandat à l'heure où j'écris cet éditto, je reste enthousiaste et plus mobilisée que jamais au service de ce magnifique projet associatif dont nous célébrerons en 2025 le 40<sup>e</sup> anniversaire. Ce sera l'occasion de revenir sur 40 ans d'engagement solidaire auprès de plus de 100 000 personnes que nos bénévoles ont accompagnées. 40 ans de plaidoyer pour que le regard sur les chercheurs d'emploi soit empreint de solidarité et non de défiance, pour que les politiques publiques contiennent les injustices du marché du travail et favorisent l'accès à un travail pour tous. 40 ans c'est aussi un tournant, avec un projet rénové autour de nos 4 axes stratégiques :

- Dire et faire avec les chercheurs d'emploi
- Soutenir et promouvoir une citoyenneté active au service d'un emploi choisi
- Contribuer à transformer le monde du travail face aux enjeux écologiques, économiques et sociétaux
- Élargir notre action à destination des jeunes, bénévoles et personnes accompagnées.

**Nathalie Hanet,**

Présidente de Solidarités nouvelles face au chômage



© Jérémie Lusseau

# LES CHIFFRES-CLÉS 2023



**4 000**  
CHERCHEURS D'EMPLOI  
ACCOMPAGNÉS

**61%**  
FEMMES

**39%**  
HOMMES

**51%**  
ENTRE 30 ET 50 ANS

**10%**  
DE MOINS  
DE 30 ANS

**39%**  
DE PLUS DE  
50 ANS

AU DÉBUT DE L'ACCOMPAGNEMENT,  
ILS SONT AU CHÔMAGE DEPUIS :

**23%**  
PLUS DE  
DEUX ANS

**19%**  
UN AN À DEUX ANS

**58%**  
MOINS  
D'UN AN

**38%**  
CADRES  
OU ASSIMILÉS

**48%**  
QUALIFICATION  
INTERMÉDIAIRE

**14%**  
SANS  
QUALIFICATION

**9 MOIS**

DURÉE MOYENNE DE  
L'ACCOMPAGNEMENT

**20** PERSONNES  
EN EMPLOI SOLIDAIRE

## L'ACCOMPAGNEMENT À FIN 2023

**58%** D'ISSUES POSITIVES EN  
FIN D'ACCOMPAGNEMENT

**60%** EN MOYENNE SUR LES  
10 DERNIÈRES ANNÉES

**33%**  
ACCOMPAGNEMENTS  
TERMINÉS

**67%**  
ACCOMPAGNEMENTS  
TOUJOURS  
EN COURS

**46%** SALARIÉS

**10%** EN FORMATION

**2%** ONT CRÉÉ LEUR EMPLOI

**31%** SANS NOUVELLES\*

**11%** EN RECHERCHE D'EMPLOI

NATURE DES  
CONTRATS SALARIÉS

**56%**  
CDI

**3%**  
INTÉRIM

**26%**  
CDD 6 MOIS  
ET PLUS

**15%**  
CDD MOINS  
DE 6 MOIS

**1 900** BÉNÉVOLES

**167**  
GROUPES DE SOLIDARITÉ  
DONT

**42%** EN ÎLE-DE-FRANCE  
**58%** EN RÉGIONS  
ET **1** ÉQUIPE NATIONALE  
D'ACCOMPAGNEMENT À DISTANCE

**52%**  
FEMMES  
**48%**  
HOMMES

**66%**  
À LA  
RETRAITE  
**34%**  
ACTIFS

**77**  
JOURS DE FORMATION BÉNÉVOLE  
DONT

**38%** EN PRÉSENTIEL  
**62%** À DISTANCE

**751**  
PARTICIPATIONS  
SOIT  
**451**  
PERSONNES  
FORMÉES

PLUS DE **1 900** COMPTES  
ET **260** COMMUNAUTÉS  
SUR L'INTRANET PARTAGES



**10**  
SALARIÉS  
AU 31/12/2023

+

**1**  
PERSONNE  
EN MÉCÉNAT DE  
COMPÉTENCES

\* Personnes en emploi, ayant renoncé à chercher ou accompagnées par d'autres structures.

# 01 DIRE ET FAIRE AVEC LES CHERCHEURS D'EMPLOI

Après une baisse sensible du chômage de 2015 à 2022, le nombre de chômeurs est reparti à la hausse. En 2023, cela se traduit par un nombre de personnes accompagnées par SNC en augmentation par rapport aux années précédentes.

## Un accompagnement pour chacun et notamment pour les plus éloignés de l'emploi

Depuis presque 40 ans, Solidarités nouvelles face au chômage propose aux personnes en recherche d'emploi un accompagnement gratuit, personnalisé et sans limite de temps. En 2023, l'association a accompagné **4000 personnes**, soit une augmentation de 10% par rapport à 2022. Le durcissement des conditions d'indemnisation couplé à un contexte social de plus en plus difficile renforce la pertinence de l'action de SNC.

« Beaucoup de personnes accompagnées arrivent avec des fragilités importantes et un manque de confiance en elles. Certaines ont connu des traumatismes lors d'un précédent emploi, d'autres ont vécu des événements personnels marquants, comme un décès, des violences ou le fait d'endosser une responsabilité de proche aidant. Tous ces aléas de la vie impactent directement la recherche d'emploi d'une personne. » témoigne René, accompagnateur et coordinateur bénévole de la région Île-de-France.



© Delphine Blast

Face à ces situations, **les bénévoles prennent le temps nécessaire** pour tisser une relation de confiance, revaloriser la personne, restaurer sa confiance en elle, et lui permettre ainsi de devenir pleinement actrice de sa recherche d'emploi.

Le développement de notre **équipe à distance** complète l'offre de SNC en permettant un accompagnement adapté à chaque situation, que ce soit par choix des personnes, du fait d'un **éloignement géographique** (territoires d'outre-mer, communes rurales, zones encore non couvertes par SNC), ou de **difficultés sociales** (personnes peu mobiles pour des raisons de santé ou de coût). L'équipe a par exemple accompagné deux premières personnes en Martinique, une en Corse ou encore cinq dans des communes rurales de taille modeste, dans l'Eure-et-Loir ou les Landes.

## Les personnes accompagnées, actrices de leur recherche avec le soutien de SNC

« En complément de l'accompagnement individuel, nous proposons des ateliers thématiques afin d'améliorer ou de dynamiser la recherche d'emploi. C'est un accompagnement collectif où les participants s'entraident et partagent leurs bonnes pratiques. » souligne Patrick, bénévole responsable des activités collectives.

Ateliers pitch, CV ou encore sophrologie, en complément de l'accompagnement individuel, ces **activités collectives** sont l'occasion pour des chercheurs d'emploi aux profils très différents de se rencontrer, de s'entraider et même parfois de garder un lien par la suite. **Elles contribuent au renforcement de leurs compétences et les remobilisent.**

En 2023, 70 sessions ont notamment été organisées en Ile-de-France avec 433 participants. Des ateliers de simulation d'entretiens d'embauche ont été organisés à Toulouse et Colomiers avec l'Afpa ou encore des groupes d'échanges entre employeurs et personnes au chômage ont vu le jour à Nancy.

## Une aide renforcée pour les situations les plus fragiles

Pour les situations les plus délicates, SNC peut compter sur son **réseau de psychologues bénévoles**. Celui-ci a fait face à une hausse des sollicitations en 2023. Plus de 193 rencontres avec des bénévoles et 128 entretiens avec des personnes accompagnées ont été assurés. L'équipe psy a apporté un soutien essentiel aux bénévoles lorsqu'une situation complexe se présentait et proposé si nécessaire un suivi thérapeutique aux personnes accompagnées en situation difficile, à des prix très solidaires, accessibles à tous. « On constate que les gens ne vont pas bien, le contexte est lourd, il faut d'autant plus les accompagner », témoigne l'une des psychologues.

Les **emplois solidaires** constituent un dispositif clé de l'association, permettant de créer et financer des emplois d'une durée de 6 mois dans des structures de l'économie sociale et solidaire, pour des personnes très éloignées de l'emploi. Ils permettent à ces personnes de se réinsérer dans le monde du travail dans un cadre

rassurant. Ils améliorent leur **employabilité** et facilitent ainsi la **transition vers une activité professionnelle pérenne**.

En 2023, 20 personnes ont été recrutées en emploi solidaire. Neuf personnes l'ont achevé au cours de l'année et huit d'entre elles se sont déclarées satisfaites ou très satisfaites de leur expérience. Du côté des employeurs, sept associations ont observé de vrais progrès dans les compétences des salariés au cours de leur contrat.

En complément, le **fonds d'aide** à la personne a permis de **soutenir les efforts** des personnes engagées dans leur recherche d'emploi, évitant de renforcer davantage leur précarité et leur distance du marché du travail. Cette année, un montant de 20 357 € a permis de financer 26 dossiers, portant sur des aides d'urgence ou des appuis à la formation, comme par exemple la certification pour un brevet dans la marine marchande ou le passage du permis de conduire.



« Mes accompagnateurs m'ont permis de reprendre confiance en moi et de réaliser que toutes les tâches et actions que je faisais « naturellement », constituaient de vrais atouts sur le marché du travail. Le parcours avec SNC et l'emploi solidaire m'ont permis de prendre pleinement conscience de mes capacités et compétences, jusqu'à pouvoir les nommer. »

**Fabienne**

55 ans, en emploi solidaire

# 02 SOUTENIR ET PROMOUVOIR UNE CITOYENNETÉ ACTIVE AU SERVICE D'UN EMPLOI CHOISI

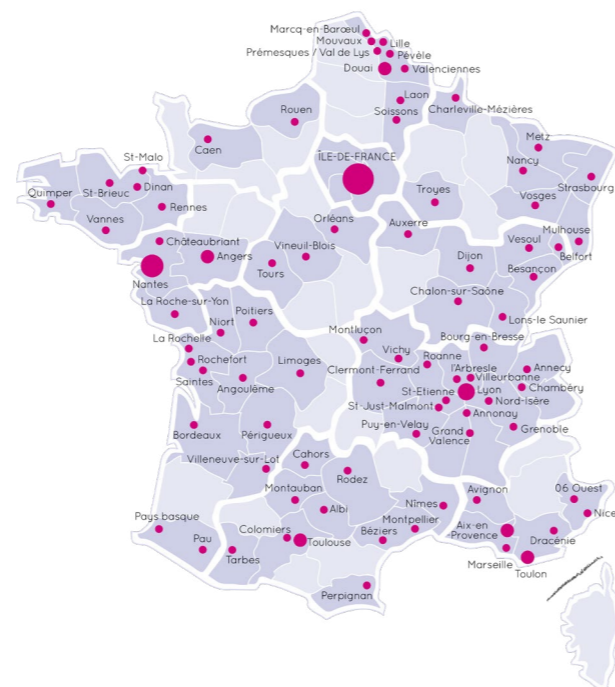
Mobilisés sur le terrain pour soutenir les chercheurs d'emploi, les bénévoles s'appuient sur une organisation solide, des outils concrets et la force du collectif.

## Une organisation solide et bien ancrée dans les territoires

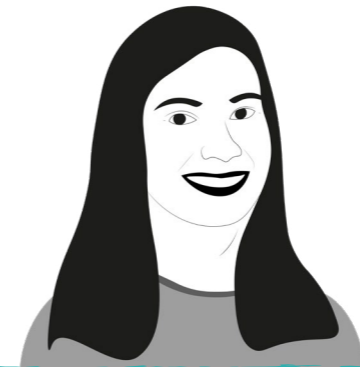
Malgré les difficultés financières rencontrées, l'association peut s'appuyer sur une organisation solide et résiliente. **1900 bénévoles**, répartis dans **167 groupes implantés partout en France métropolitaine**, ont ainsi offert un soutien à la fois bienveillant, efficace et personnalisé. Près de 80% d'entre eux déclarent que le nombre de personnes accompagnées a été stable ou en hausse par rapport à 2022 : la preuve d'un vrai besoin sur les territoires.

L'action de SNC s'inscrit en complémentarité de celle des services publics de l'emploi et des autres acteurs de terrain. Appuyés par des partenariats nationaux ou locaux comme le Collectif emploi à Nantes, le Point passerelle Crédit Agricole à Lyon, Territoires zéro chômeur de longue durée à Pau, la Cité de l'emploi à Meaux ou encore la Maison des habitants à Grenoble, les groupes ont consolidé leur ancrage local, leur sourcing et amélioré l'orientation des chercheurs d'emploi présentant des difficultés périphériques. Décliné sur plusieurs régions, le partenariat national avec l'afpa a permis à Limoges d'orienter vers SNC des personnes réfugiées ou des jeunes en situation très précaire. L'articulation avec les agences de France Travail et

la remontée des difficultés vécues par les chercheurs d'emploi sont des préoccupations majeures. Ainsi en 2023, SNC a été présent dans 53 comités de liaison départementaux de France Travail.



Carte des implantations des groupes SNC au 1er janvier 2024



« Chaque bénévole a sa singularité, sa force. Si nos âges sont différents, il n'y a pas de barrière, chacun peut porter sa voix. Partager mon engagement avec d'autres bénévoles me comble énormément humainement et ma plus belle fierté est de me sentir utile. »

**Elena**

31 ans, bénévole dans le groupe des Buttes Chaumont

## Des formations et outils à disposition des bénévoles

Un parcours de 12 modules de formation régulièrement mis à jour est proposé aux bénévoles. Ces formations en présentiel ou à distance sont un pilier essentiel de notre action. **Elles sécurisent les bénévoles dans leurs pratiques et garantissent la qualité des accompagnements.** En 2023, 77 jours de formation ont été dispensés pour 751 participations. Si elle est en baisse en Ile-de-France, une belle progression de la formation est à noter dans les régions en Auvergne-Rhône-Alpes, Nouvelle-Aquitaine et Occitanie.

Trois modules se distinguent : *Bienvenue*, qui familiarise les bénévoles à la posture de l'accompagnateur SNC, la formation à *Partages*, notre outil collaboratif interne, et le module *Pratique de l'accompagnement en binôme*, qui permet de s'approprier la spécificité de l'accompagnement SNC. Les bénévoles ont aussi à leur disposition des outils pratiques tels que le livret d'accueil des nouveaux bénévoles ou MesCompétences.info, application créée par une bénévole du groupe SNC Paris Voltaire, pour découvrir les pistes proposées par le marché du travail, en liaison avec ses compétences.

« C'est rassurant pour un retraité de faire une formation et de pouvoir encore progresser ! », partage un bénévole de Montpellier.

## Le collectif, la clé du succès

Si les bénévoles apprennent et s'enrichissent mutuellement lors des accompagnements en binôme, les temps collectifs restent essentiels. Ils apportent de **nouvelles connaissances**, développent la cohésion des équipes et cultivent un **sentiment d'appartenance** entre des bénévoles qui ne se côtoient pas habituellement. Les réunions mensuelles, temps d'organisation et de régulation de la vie du groupe, sont des temps de convivialité, de soutien mutuel et de partage des expériences. En parallèle, **six temps forts régionaux** ont été organisés en 2023 en Île-de-France, à Nantes, Bordeaux, Lyon, Aix-en-Provence et Montpellier ainsi que **quatre événements nationaux** : l'assemblée générale à Lille, le séminaire de l'équipe formation, la présentation du rapport plaidoyer et le séminaire des co-responsables de groupes à Paris.

Lors du séminaire d'Île-de-France, 100 bénévoles issus de 43 groupes se sont retrouvés autour du thème « Vivre le présent, préparer le futur ». **Les groupes lyonnais**, eux, **ont fêté leurs 25 ans** de présence sur le territoire. Le séminaire régional de Nouvelle-Aquitaine, aura par exemple permis à 39 participants de 10 groupes de faire connaissance et de discuter de l'évolution du recrutement et du marché de l'emploi sur le territoire.

Enfin, le **séminaire des responsables de groupe**, qui a réuni 110 personnes de 69 groupes différents, a notamment permis d'échanger sur la situation financière de l'association et de faire découvrir la Fresque de l'emploi durable.



© Ljubisa Danilovic

# 03 CONTRIBUTUER À TRANSFORMER LE MONDE DU TRAVAIL

## FACE AUX ENJEUX ÉCOLOGIQUES, ÉCONOMIQUES ET SOCIÉTAUX

Dans un contexte de mutations sociétales impactant directement le marché de l'emploi, SNC participe au débat public et se mobilise pour permettre à chacun et chacune d'accéder à un travail assurant durabilité, dignité et accomplissement.

### Sortir de la privation durable d'emploi stable

La politique gouvernementale de durcissement des conditions d'indemnisation entretient l'opinion selon laquelle les chômeurs sont responsables de leur situation et choisissent délibérément d'y rester. Dans son **rapport** publié en septembre 2023, *La privation durable d'emploi stable, comment en sortir ?*, l'association déconstruit cette idée. À partir de 15 récits de vie collectés dans les groupes de solidarité, SNC met en lumière la **typologie des obstacles rencontrés** : manque de qualification, défaut de mobilité, absence d'accès au logement, santé déficiente, survenue d'un accident, handicap, âge considéré comme avancé, accompagnement défaillant des institutions du service public de l'emploi, ou encore pratiques inadaptées de recruteurs. Chaque récit révèle qu'à un facteur déclencheur de fragilité, se greffent d'autres éléments aggravants. Faute de coordination des différents acteurs institutionnels, **ce cumul de difficultés finit, le plus souvent, par produire un réseau d'obstacles assez inextricable**, rendant le retour à l'emploi de plus en plus incertain. Pourtant, **l'objectif du plein emploi ne pourra être atteint sans une amélioration de la situation de ces personnes**. Dans son rapport, SNC préconise plusieurs mesures, comme le renforcement de l'accompagnement ou l'évolution des pratiques des employeurs.

Organisé au Cnam à l'occasion de la sortie du rapport, un colloque a réuni environ 80 personnes. Didier Demazière, sociologue au CNRS, témoignait à cette occasion : « *Si les personnes au chômage sont confrontées à des difficultés variées, il ne leur suffit pas de faire des efforts pour s'en sortir. Il leur faut être sélectionnées, choisies, recrutées, ce qui signifie que le sort de ces personnes dépend directement des décisions d'autres acteurs qui accompagnent, qui conseillent, qui sélectionnent, qui écartent. Ainsi, si elle est subie au niveau des personnes, la privation durable d'emploi est une responsabilité collective.* »



Menée en mars 2023 auprès de 760 personnes de plus de 50 ans au chômage, une **enquête**, intitulée *Parcours professionnels, emploi, chômage : qu'en disent les seniors ?*, a également renforcé notre conviction qu'un changement de regard doit s'opérer et **une véritable politique publique en faveur de l'emploi des seniors doit être pensée**, afin de favoriser leur maintien dans l'emploi et de permettre le retour à l'emploi de celles et ceux qui en sont éloignés.

### Sensibiliser aux enjeux de transformation de l'emploi liés à la transition écologique

Expérimentée en 2022, la **Fresque de l'emploi durable** a été lancée en janvier 2023. Ce jeu de rôle ludique et pédagogique, basé sur la méthode d'accompagnement de SNC, **sensibilise à l'impact du changement climatique sur les emplois de demain et sur l'importance d'accompagner ces mutations**.

Fondée sur des données issues d'études et de rapports d'organisations reconnues tel que le Shift Project, la fresque est le fruit d'un travail collaboratif impliquant bénévoles de l'association et experts en transition écologique. Elle est **accessible à un large public**, étudiants, personnes en recherche d'emploi, en transition ou en questionnement sur leur avenir professionnel. Animée en collectifs de travail, elle accompagne la démarche de réflexion et d'évolution des métiers engagée par l'entreprise. Elle permet aux collaborateurs d'avoir un temps de cohésion et de prise de conscience de ces sujets.

**Son déploiement progressif a permis d'obtenir des beaux résultats** : 74 fresques ont été réalisées au cours de l'année, pour le compte d'organisations aussi différentes que Défense Mobilité, l'agence de reconversion de la défense, la MACIF ou encore le Fape-EDF. SNC a également signé une convention de partenariat avec la Ville de Lyon dans le cadre d'Agora Lyon 2030, un projet européen qui engage 100 villes à devenir climatiquement neutres d'ici 2030.

Partout, la Fresque de l'emploi durable suscite un grand intérêt. Avec 1000 personnes sensibilisées depuis sa création, elle s'inscrit dans un processus d'amélioration constante. À suivre !

### Engager les entreprises, grâce au Lab3e

Le plan stratégique Horizon 2030 engage SNC à **accompagner les entreprises dans un recrutement diversifié et une intégration bienveillante et durable des talents**, tout en mobilisant leurs salariés dans un engagement pour l'emploi. Le Laboratoire des entreprises engagées (Lab2e) a été créé pour répondre à ces objectifs, en constituant un réseau d'employeurs partageant les valeurs de l'association et engagés localement pour permettre le retour à l'emploi. En 2023, le Lab2e est devenu le **Laboratoire des entreprises engagées pour l'emploi** (Lab3e). Il n'est plus une structure distincte de SNC (fonds de dotation) et trouve sa place comme un des projets majeurs de l'association.

Le Lab3e s'intéresse particulièrement aux personnes les plus éloignées de l'emploi ou dont la situation professionnelle est fragile. Il offre aux entreprises la possibilité de traduire leurs engagements en **actions concrètes**, en participant à des cercles de réflexion réunissant employeurs et chercheurs d'emploi, à des expérimentations visant à **déployer la méthode d'accompagnement de SNC dans des domaines RH majeurs** tels que le recrutement, l'intégration, ou le maintien dans l'emploi. Le Lab3e peut compter sur l'engagement de ses bénévoles, qui occupent une position privilégiée pour instaurer un dialogue constructif avec les entreprises.

Le Lab3e est fort de sa coordination nationale et de ses implantations locales. **En 2023, il a lancé son antenne à Montpellier**, qui réunit l'Institut d'Étude du Travail de Montpellier, Montpellier Business School ainsi que des employeurs importants (Groupama, Carrefour, Vogo, Cabiron Traiteur) et FACE Hérault.



# 04 ÉLARGIR NOTRE ACTION

## À DESTINATION DES JEUNES, BÉNÉVOLES ET PERSONNES ACCOMPAGNÉES

Si les seniors occupent une place importante dans l'action de SNC, l'association accueille également de jeunes adultes, pour bénéficier d'un accompagnement ou s'investir comme bénévole.

### Un accompagnement à chaque étape du parcours professionnel

SNC accueille toute personne en recherche d'emploi ou en réflexion sur son parcours professionnel, en droit de travailler sur le territoire. Son accompagnement est donc **ouvert aux alternants, aux stagiaires ou aux personnes en reconversion professionnelle**. Par leur écoute active, les bénévoles peuvent ainsi leur offrir un espace et un soutien pour clarifier leurs aspirations professionnelles, identifier leurs compétences et intérêts, explorer de nouvelles opportunités et élaborer un plan d'action concret pour atteindre leurs objectifs.

« Assistance sociale en CDD, j'ai connu de gros soucis de santé physique qui ont mené à un long arrêt maladie, puis au chômage. Il m'a fallu accepter ma nouvelle situation et faire les démarches administratives pour obtenir une reconnaissance de travailleur handicapé (RQTH). Les bénévoles SNC m'ont aidée dans mes démarches mais aussi à accepter mon handicap et à reprendre confiance en moi. Je suis aujourd'hui chargée de mission diversité et inclusion, en alternance dans une grande entreprise, et je prépare un master en ressources humaines. Je suis très épanouie dans cette nouvelle vie. » Caroline, 36 ans, en alternance.

Pour des personnes qui en ont été longtemps privées, la reprise d'un emploi peut s'avérer complexe et perturbante. Aussi, en 2023, plus de 80% des groupes de solidarité déclarent avoir proposé de poursuivre **l'accompagnement après la reprise de l'activité professionnelle**, afin de stabiliser la personne dans cette période délicate.

Cette approche globale vise à **soutenir les personnes tout au long de leur parcours professionnel, en offrant un soutien adapté à chaque étape**, que ce soit pour trouver un premier emploi, se réorienter professionnellement, ou encore pour retrouver une activité professionnelle de manière durable.



© Valentina Camu



© Valentina Camu

### Attirer des bénévoles actifs pour plus de mixité au sein des groupes

La **mixité des profils des bénévoles, actifs et retraités, apporte une belle complémentarité**, une diversité de perspectives et d'expériences, contribuant ainsi à la richesse de l'accompagnement. La moitié des groupes SNC se caractérise par une parité entre bénévoles actifs et retraités ou compte une majorité d'actifs. En prise avec les réalités du marché du travail et ses évolutions ou riches d'une longue carrière, les bénévoles apportent un soutien pertinent et adapté aux personnes en recherche d'emploi.

Depuis de nombreuses années, SNC favorise ainsi **l'engagement des salariés d'entreprises**. Parmi les 167 groupes de bénévoles, 12 d'entre eux sont implantés au sein d'entreprises. Chez L'Oréal, Allianz Trade, la Société Générale ou encore Vinci, des collaborateurs motivés par le projet de SNC s'organisent entre collègues et proposent des accompagnements.

Convaincu de la nécessité de s'adapter aux nouvelles envies et modalités d'engagement bénévole, SNC a mis en place **l'accompagnement à distance** qui permet un engagement plus souple. En 2023, SNC a aussi expérimenté le **bénévolat de compétences**, qui permet de s'impliquer sur des missions transverses plutôt que sur l'accompagnement des personnes. En région Auvergne-Rhône-Alpes, Eva à Annecy et Anna à Lyon, ont apporté leur aide sur la collecte de fond, les partenariats avec les acteurs de l'emploi ou encore la visibilité de l'association.

### Des partenariats pour agir en faveur des jeunes

En 2023, SNC a déployé de nombreuses **initiatives et partenariats locaux** pour agir **en faveur des jeunes** en difficulté, en recherche d'emploi ou en réflexion sur leur parcours. En voici trois illustrations.

« À Pau, la Mission locale cherchait à parrainer des jeunes en difficulté professionnelle et d'insertion. Le partenariat avec SNC s'est présenté comme l'occasion de leur proposer un soutien complet, grâce à l'accompagnement en binôme et aux activités collectives. » Yves, administrateur et co-responsable du groupe de Pau. Cette démarche a permis d'accompagner onze jeunes au cours des six premiers mois.

À Besançon, en plus de l'accompagnement, les bénévoles se sont engagés **en renfort des services de la ville dans les quartiers prioritaires**. Ils interviennent dans les permanences emploi organisées à destination des jeunes défavorisés, pour leur offrir un soutien de proximité et des conseils ponctuels dans leur recherche d'emploi.

En 2023, la Fresque de l'emploi durable a enfin été un outil attractif pour des jeunes adultes, souvent sensibles au sujet de la transition écologique. À Nancy, deux fresques ont été animées à l'IRTS (Institut régional du travail social), auprès d'étudiants, futurs travailleurs sociaux ; une autre l'a été à l'École de la 2<sup>ème</sup> chance. A Brest et à Grenoble, des étudiants de l'IMT Atlantique, école d'ingénieurs, et de l'École de management (GEM), ont également vécu l'expérience.

# ORGANISATION DE L'ASSOCIATION

AU 31/12/2023, LE CONSEIL D'ADMINISTRATION, PRÉSIDIÉ PAR NATHALIE HANET, COMPTE 22 ADMINISTRATEURS.

## Le bureau



## Le conseil d'administration

**Jean-Baptiste de Foucauld** - Président fondateur  
**Marie-Catherine Beaudoux** - groupe Paris Buttes-Chaumont  
**Guillaume Chaulet** - groupe de Villeurbanne  
**Lise-Hélène Cortes** - groupe Paris 20<sup>e</sup>  
**Sylvaine Delamarre** - groupe de Quimper  
**Yves Delmas** - groupe de Pau  
**Jacques Desvalois** - groupe de La Rochelle / Rochefort  
**Jean-Paul Domergue** - groupe de Montpellier  
**Nicole Houel** - groupe Paris Alma  
**Pierre Leclerc** - groupe de Plaine de Versailles  
**Denis Magnin** - groupe de Grenoble  
**Hélène Martin** - groupe de Boulogne  
**Philippe Ribeyre** - groupe de Montpellier

## L'équipe salariée au 31/12/2023

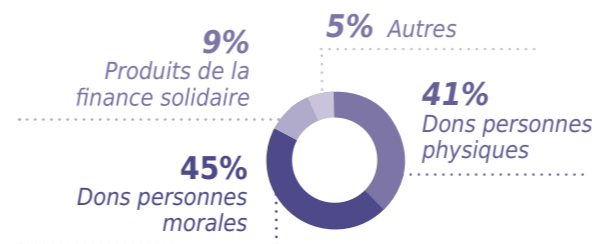
**Caroline Lemoine**, déléguée générale  
**Anne d'Orgeval**, déléguée générale adjointe  
**Florence Maclair**, responsable administrative et financière  
**Debhia Loucini**, assistante administrative  
**Pauline Noullet**, responsable coordination actions territoires et engagement  
**Sabine Véréout**, responsable formation des bénévoles  
**Daphnée Gillet**, chargée d'animation et de communication interne  
**Charles Guérard**, chargé d'animation et d'événements internes  
**Marine Rudant**, responsable parcours emplois durables  
**Emilie Chatoux**, chargée de communication digitale

L'équipe est appuyée par :  
**Nadine Lawson**, chargée de mission partenariats et entreprises, en mécénat de compétences EDF

# NOS RESSOURCES POUR AGIR

Le financement des actions de SNC repose presque exclusivement sur les dons de personnes physiques et les apports ou subventions de personnes morales, ainsi que sur la finance solidaire. 2023 a été une année difficile, les ressources provenant des personnes morales ont été inférieures à nos prévisions et la réduction des charges opérée n'aura d'impact que sur l'exercice 2024.

## Ressources 2023



La valorisation du bénévolat s'affine. Elle est évaluée à 10 668 000 euros (+800 000 euros par rapport à 2022) : une augmentation cohérente avec la hausse des accompagnements réalisés (4000) par les bénévoles en 2023 et le développement de la Fresque de l'emploi durable.

Les ressources totales de SNC, incluant la valorisation du bénévolat, représentent un total de **11 852 000 euros**. Les ressources monétaires, dons et cotisations s'élèvent à **1 184 000 euros**.

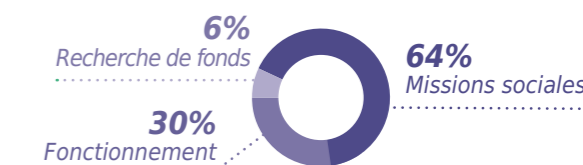
Les dons de personnes physiques représentent 481 000 euros.

Les apports des personnes morales, entreprises et fondations s'élèvent à 539 000 euros, soit une baisse de 30% par rapport à 2022.

Les produits de la finance solidaire, via les produits d'épargne solidaire ou les « arrondis sur salaire », représentent en 2023 un total de 104 000 euros.

Retrouvez le rapport du commissaire aux comptes et d'autres informations sur notre site dans *Qui sommes-nous > Finances*

## Emploi des ressources 2023



En 2023, les missions sociales représentent 891 500 euros. Elles se répartissent comme suit :

- Accompagnement des chercheurs d'emploi : 417 200 euros ;
- Soutien aux parcours vers l'emploi : 216 300 euros, dont les emplois solidaires pour 125 600 euros ;
- Défense des intérêts des chercheurs d'emploi (plaidoyer) : 24 400 euros ;
- Action d'innovation et de développement : 233 600 euros.

La comptabilisation des frais de fonctionnement représente 30% des charges monétaires 2023, mais seulement 5% de la valeur de SNC incluant la valorisation du bénévolat et des dons en nature.

Les comptes 2023 de l'association se clôturent avec un résultat déficitaire de 347 000 euros.



# NOS PARTENAIRES

## Partenaires financiers



## Autres partenaires



# PAROLES DE PARTENAIRES



**Gilles Gateau**  
Directeur général de l'APEC

« Aujourd'hui, plus de 45 000 entreprises et 800 000 jeunes diplômés utilisent chaque année les services de l'Apec, via le site [www.apec.fr](http://www.apec.fr). Plus de 160 000 accompagnements personnalisés sont réalisés par nos consultants dans près de soixante centres implantés dans toute la France.

Accompagner efficacement des cadres seniors, souvent demandeurs d'emploi de longue durée, nécessite d'agir en complémentarité avec d'autres acteurs dans les territoires. Ces cadres ont très souvent une durée de retour à l'emploi plus longue que la moyenne, malgré leur disponibilité, leur expérience et leurs qualifications. Hors des canaux habituels des recruteurs, ces cadres seniors peuvent pâtir d'un manque de réseau, d'un manque de visibilité sur les offres disponibles sur le marché, d'un manque de méthodologie ou encore d'un manque de connaissance des codes du marché.

C'est dans ce contexte que le partenariat entre l'APEC et Solidarités nouvelles face au chômage prend tout son sens. La disponibilité des bénévoles, pour accompagner les demandeurs d'emploi aussi longtemps que nécessaire, fait la force et l'originalité de SNC.

Je suis heureux renouveler prochainement, et pour trois nouvelles années de 2024 à 2026, un partenariat national riche de sens et d'efficacité. »



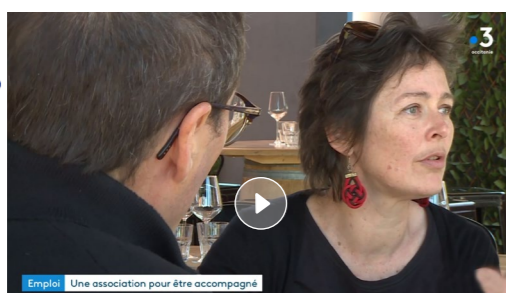
**Thomas Gaudin**  
Économiste, coordinateur de la feuille de route Emploi de l'ADEME

« L'ADEME, agence publique de la transition écologique, participe à la construction des politiques nationales et locales de transition écologique. La vocation de l'ADEME est d'accélérer le passage vers une société plus sobre et solidaire, créatrice d'emplois, plus humaine et harmonieuse. Sur le volet de l'emploi, l'enjeu est très important car la réussite de la transition écologique est directement liée à la transformation des emplois. Selon les estimations réalisées, notamment par l'ADEME, la mise en œuvre de la Stratégie Nationale Bas Carbone engendrerait la création de 300 000 à 500 000 emplois supplémentaires à l'horizon 2030 et de 700 000 à 800 000 emplois à l'horizon 2050. Aussi, l'enjeu est de s'entraider avec les acteurs de l'emploi pour qu'ils puissent mieux accompagner les mutations de l'emploi et mieux prévenir les pénuries de compétences.

Le partenariat initié en 2023 avec Solidarités nouvelles face au chômage, autour de la Fresque de l'emploi durable, vise à lancer une démarche de co-construction de dispositifs de sensibilisation des acteurs de l'emploi et, symétriquement, de sensibilisation de mes collègues de l'ADEME à la réalité de l'accompagnement des chercheurs d'emploi. La Fresque est ainsi un premier pas pour mettre en lien ceux qui veulent aider les générations présentes et ceux qui veulent faciliter la vie, ou plutôt éviter le pire, pour les générations futures. »

# SNC COMMUNIQUE

EN 2023, SNC A PUBLIÉ DE NOMBREUX TÉMOIGNAGES VIDÉO ET ÉCRITS ET A BÉNÉFICIÉ DE PLUS DE 200 RETOMBÉES MÉDIATIQUES, DONT DE NOMBREUSES INTERVENTIONS DANS LES MÉDIAS EN LIEN AVEC LA RÉFORME DE L'ASSURANCE CHÔMAGE.



## Les TV

- France 2
- France 5
- Public Sénat
- France 3 régions

## Les radios

- France Inter
- France Info
- France Culture
- RFI
- Radio Classique

## La presse écrite

- Mediapart
- Elle
- L'Obs
- Alternatives économiques
- Le Monde
- Libération
- Le Figaro
- Le Parisien
- La Croix
- Le Courrier de l'Ouest, Ouest France
- L'Est Républicain, L'Union, Le Progrès
- La Dépêche du Midi
- Le Télégramme

# AVEC LEURS MOTS...

## Gaëlle

Après 15 ans de carrière à la direction financière d'un grand groupe de télécom et une période d'expatriation en famille, Gaëlle est revenue en France fin 2019. Sa recherche d'emploi s'est avérée difficile à cause des conséquences du covid et des évolutions du marché du travail. Sa rencontre avec SNC a été déterminante pour son retour à l'emploi.

« L'accompagnement est vraiment utile et fondamental : d'un point de vue professionnel afin d'être aidé et challengé, mais aussi d'un point de vue personnel ; une recherche avec peu de résultats probants peut générer une perte de confiance en soi et une remise en question personnelle disproportionnées. »

« SNC m'a aidée à reprendre confiance en moi dans une période très difficile. »



## Yves

Yves, retraité depuis quelques années suite à un parcours professionnel riche et diversifié, avait à cœur de s'engager dans une association active dans le domaine de l'emploi. Bénévole et administrateur, il s'investit au quotidien auprès des personnes en recherche d'emploi.

« Mon bénévolat m'apporte bien sûr du lien social et de la relation humaine. C'est aussi l'idée de rester actif physiquement et intellectuellement, de travailler sur des projets passionnants, échanger et co-construire avec d'autres bénévoles. C'est enfin rester utile à la société, donner du temps aux autres et défendre des positions qui correspondent à mes valeurs. »

« Accompagner des parcours de vie uniques et impressionnants : c'est la richesse de SNC. »



*Merci à toute la communauté SNC :  
donateurs et donatrices, partenaires,  
bénévoles et personnes accompagnées !*

Pour soutenir Solidarités nouvelles face au chômage : *snc.asso.fr/don*



Secrétariat national :  
51 rue de la Fédération, 75015 Paris  
01 42 47 13 40 - [snc@snc.asso.fr](mailto:snc@snc.asso.fr)

**0 805 034 844** Service & appel gratuits

 [SolidaritesNouvellesfaceauchomage](https://www.facebook.com/SolidaritesNouvellesfaceauchomage)

 [AssociationSNC](https://www.x.com/AssociationSNC)

 [solidarites-nouvelles-face-au-chomage](https://www.linkedin.com/company/solidarites-nouvelles-face-au-chomage)

 [Associationsnc](https://www.instagram.com/Associationsnc)