



RAPPORT D'ACTIVITE ANNEE 2024



Sommaire

Rapport moral

Notre association

Organigramme

Les jardins Montalbanaïs

Les bénéficiaires

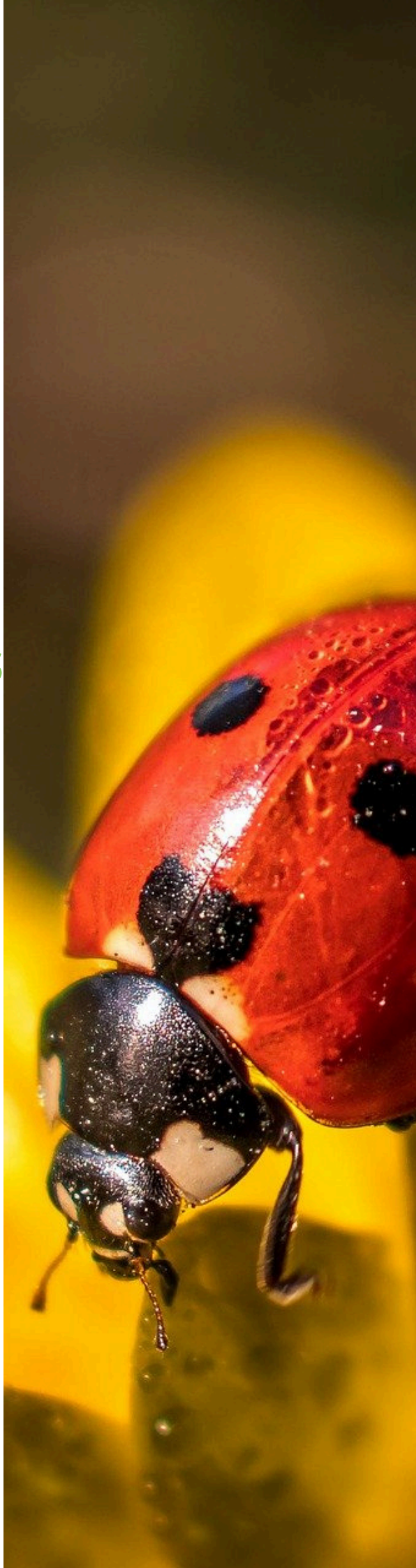
Les actions

La production

Estime de soi

Objectifs

Bénéficiaires



Rapport Moral

Mesdames, Messieurs, chers collègues, amis et adhérents,

Nous nous retrouvons comme chaque année pour faire le point sur l'année écoulée, et cette année encore, de nombreuses choses se sont passées au sein de notre association.

L'année 2024 a été marquée par un contexte économique et social complexe, exigeant de notre association une adaptabilité constante pour continuer à accompagner au mieux les personnes éloignées de l'emploi. Malgré ces enjeux, notre engagement est resté inébranlable.



Notre chantier d'insertion, pilier de notre dispositif d'insertion professionnelle, a malheureusement connu une baisse de son chiffre d'affaires en 2024. Cette situation, que nous analysons en profondeur, nous invite à redoubler d'efforts pour diversifier nos activités et rechercher de nouveaux partenariats. Nous sommes convaincus que cette période de réflexion nous permettra de renforcer la pérennité de ce dispositif essentiel, qui offre une première expérience professionnelle et un cadre de travail structurant à de nombreuses personnes. L'activité d'insertion a, quant à elle, été hautement portée par notre nouvelle CIP, Alexandra, qui a débuté son contrat en début 2024 suite à un stage, puisqu'elle a atteint des taux de sorties dynamiques historiques pour notre ACI.

Parallèlement, notre dispositif "Estime de soi" a continué à produire des résultats très encourageants. En aidant les participants à retrouver confiance en leurs capacités, à valoriser leurs compétences et à surmonter les freins psychologiques à l'emploi, nous facilitons leur retour sur le marché du travail. Les témoignages de nos bénéficiaires attestent de l'importance de cette approche complémentaire à l'accompagnement purement professionnel.

Enfin, l'année 2024 a été le théâtre d'une excellente nouvelle avec l'obtention d'une commande publique de l'État et de France Travail pour la relance du dispositif SAS IAE. Ce projet, mené en lien étroit avec Montauban Services, est une opportunité majeure de développer notre offre d'insertion et d'élargir notre impact sur le territoire. Il témoigne de la reconnaissance de notre expertise et de la confiance que les pouvoirs publics nous accordent.

Nous remercions chaleureusement l'ensemble de nos équipes, bénévoles et partenaires pour leur engagement sans faille. C'est grâce à cette synergie que nous pouvons poursuivre notre mission essentielle d'insertion professionnelle et contribuer à une société plus inclusive.

Le Président,
Julien BIAGI

Notre association

Organigramme

Organigramme

Conseil d'administration

Bureau



Julien BIAGI
Président



Agnès CASSAGNET
Vice-Présidente



Isabelle LATRILLE
Trésorière



Sylvia BADENS
Secrétaire

Administrateurs



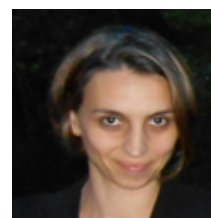
Eric
ANFOSSO



Cécile
JACQUEMIN



Daniel
LUMBIERRES

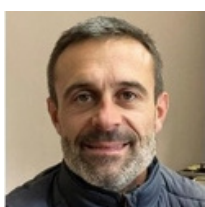


Rozenn
PECH

Salariés Permanents



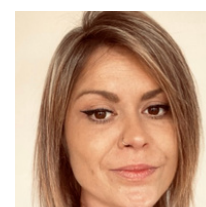
Stéphanie BANNINO
Coordnatrice
Conseillère en Insertion
Professionnelle



Guillaume ESCANDE
Coordinateur
Accompagnateur
Socio Professionnel



Jérémy PILORGE
Accompagnateur
socio Professionnel



Alexandra BIELECKI
Conseillère en Insertion
Professionnelle

Les Jardins Montalbanaïis

Bénéficiaires
Les actions
Projets 2025
La production

Bénéficiaires

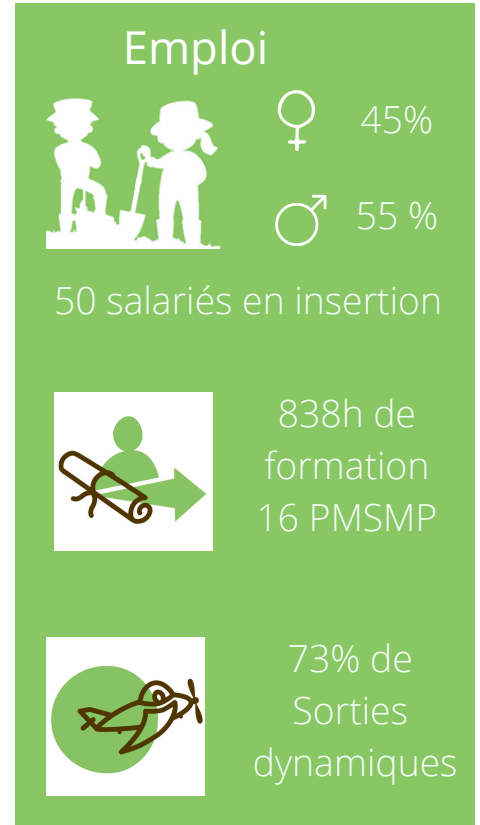
Les personnes en parcours d'insertion sont salariées sur des Contrats à Durée Déterminée d'Insertion (CDDI) de 4 mois renouvelables jusqu'à une durée maximale de 24 mois.

La durée moyenne des CDDI aux jardins Montalbanais en 2024 est de 6 mois.

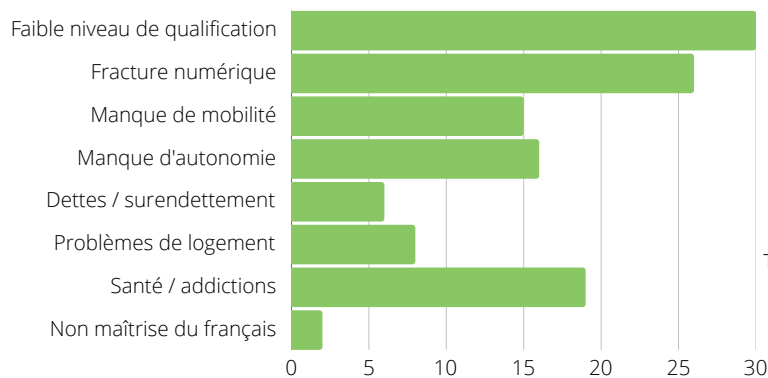
Durant leur contrat sur le Jardin, les salariés en parcours co-construisent leur futur projet professionnel avec la CIP qui leur propose des formations, des stages, des immersions en entreprise.

Ces actions ont permis à 73% des personnes accompagnées de poursuivre leur projet professionnel (= sorties dynamiques), dont :

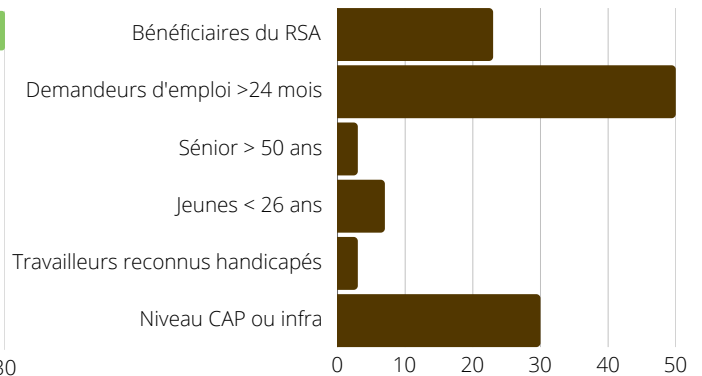
- 36% dans l'emploi durable
- 32% dans l'emploi de transition
- 8% de sorties positives



Freins à lever pendant le parcours



Profil des salariés en insertion

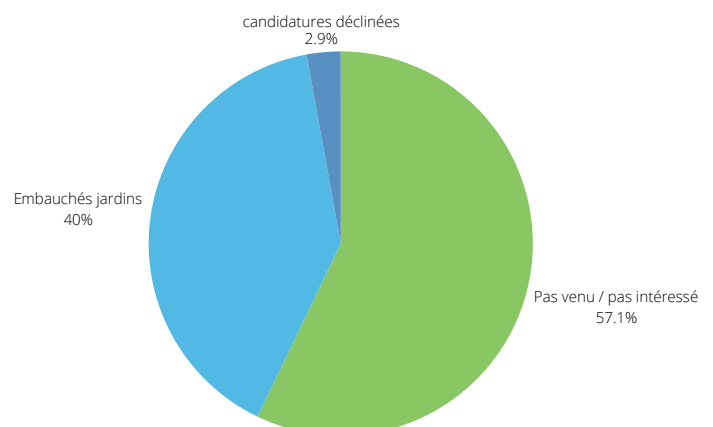


105 personnes ont été orientées en 2023, dont 70% proviennent de France Travail.

Le recrutement reste difficile en 2024, avec une grande part de personnes orientées qui ne se présentent pas au recrutement ou déclinent l'offre d'emploi (50%).

Nous avons malgré tout réussi à effectuer le nombre d'ETP prévus à la convention IAE.

Suites données aux candidatures



Les actions

Un accompagnement individualisé ...

Tous les salariés en transition professionnelle ont bénéficié d'un accompagnement individualisé, en vue d'atteindre leurs objectifs d'accès à l'emploi durable.

L'accompagnement a été rythmé par des entretiens individuels réguliers dont le but est de faire un diagnostic de départ, de définir un projet professionnel, de déterminer des objectifs et plan d'action pour réaliser ce projet professionnel.

Pour cela, de nombreux moyens ont été mis en œuvre : enquêtes métiers, participation à des journées découverte de métiers organisées par France Travail, PMSMP, rencontres avec des entreprises, participation au salon TAF de Montauban, formations en adéquation avec le projet professionnel

De nombreuses formations ont été suivies encore cette année : permis de conduire, Titre professionnel de conducteur de bus, CACES, informatique, FLE ...



... Et un accompagnement plus collectif

Des ateliers collectifs sont aussi organisés tout au long de l'année et proposés aux salariés en parcours en fonction de leurs besoins et de leurs projets. Plusieurs thèmes sont abordés lors de ces ateliers collectifs : Techniques de recherches d'emploi (CV, lettre de motivation, postuler en entreprise ...), gérer son budget, les démarches administratives, l'accès au numérique, la santé ...

Autant de sujets qui permettent de lever les freins à l'emploi.

Projets 2025

Afin de mieux répondre aux besoins des publics accueillis ou orientés, le chantier d'insertion, en partenariat avec Montauban Services, va expérimenter à nouveau le SAS IAE, suite à l'échec d'une première expérimentation en 2021 qui n'avait pas trouvé son public.

La Production

Commercialisation



3 hectares
de SAU



57 variétés
de légumes
bio



35
adhérents



15 000 € de
chiffre
d'affaire

La production en 2024 n'a pas vraiment évolué par rapport à 2023.

Un accompagnement a été mis en place avec un ingénieur agronome, mais cela n'a pas porté ses fruits. Un nouvel accompagnement plus intensif, par un bénévole, va être mis en place pour 2025, le chiffre d'affaire devant augmenter pour assurer la pérennité de l'association.

Le chiffre d'affaire a toutefois été maintenu.

Les activités sont toujours le maraichage et l'apiculture. Les ventes se sont faites plutôt sur des achats ponctuels que sur des abonnements à des paniers de légumes biologiques, comme l'année précédente.

L'évolution du site internet ces dernières années permet une plus grande souplesse aux clients qui sont plus autonomes dans la gestion de leurs commandes. Cela semble plaire et faciliter les achats.



Estime de soi Parcours confiance

Objectifs
Les bénéficiaires

Objectifs

L'action "Estime de Soi - Parcours Confiance" vise la valorisation ou revalorisation de l'image de soi, l'amélioration de la communication grâce à une meilleure confiance en soi et au regard adapté de l'autre, la restauration de l'image positive de soi. Il s'agit de promouvoir une bonne estime de soi, source de confiance en soi et d'efficacité personnelle, pour la réalisation de son potentiel et pour favoriser l'insertion professionnelle

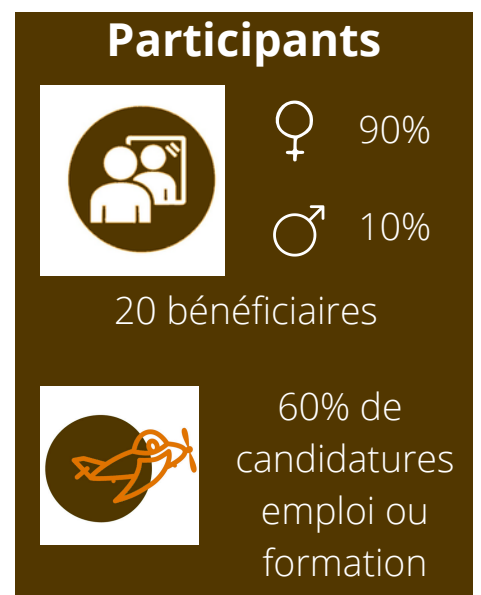
L'action se déroule sur 3 mois et demi à raison d'une journée par semaine au minimum. La quasi-totalité de l'action est animée sous forme d'ateliers collectifs, chaque participant bénéficie de 3 entretiens individuels, au début, en milieu et en fin de parcours.

Bénéficiaires

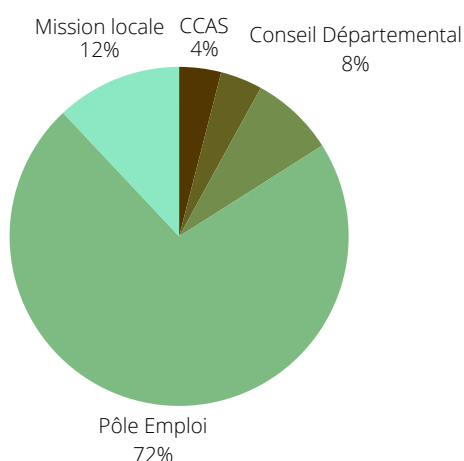
Les personnes bénéficiaires sont principalement des femmes (90%), orientées pour la majorité par France Travail. Les âges des participants sont assez hétérogènes, même si on remarque que peu de jeunes sont orientés sur cette action.

Le public visé est un public éloigné de l'emploi, en manque d'estime de soi, et pour qui un projet de réinsertion professionnelle est envisagé.

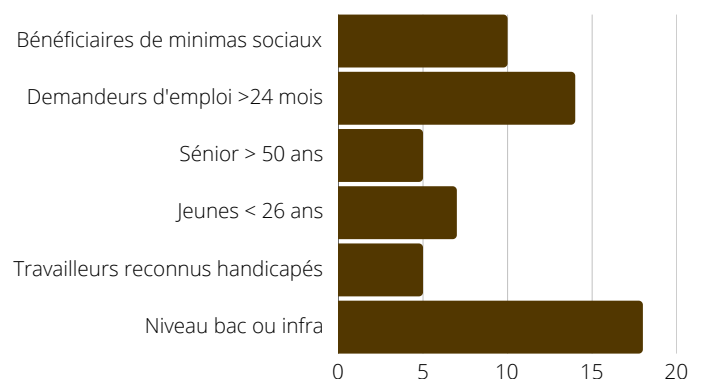
A l'issue de l'action, 60% des participants ont candidaté soit à l'entrée en formation, soit à un emploi. 75% d'entre eux ont élaboré un projet professionnel pour la suite de leur parcours.



Prescripteurs



Profils des Bénéficiaires



Nos
partenaires

Nos partenaires institutionnels



Cofinancé par
l'Union européenne



Nos partenaires financiers



Nos partenaires opérationnels



Nos entreprises partenaires



Nos centres de formation partenaires

