



Rapport d'activité

2024





Nous sommes des travailleur-euses libres et relié-es par le faire ensemble, nous favorisons le développement d'activités professionnelles dans un cadre sécurisant, pour expérimenter une organisation et une société plus éthique, écologique et solidaire qui permette à chacun-e d'évoluer et de trouver sa place.

ÉDITO

Et si, pour cette année 2024, nous célébrions l'épanouissement de nos projets, venus rejoindre ceux qui fleurissent déjà dans le jardin d'Oxalis ?

L'année a démarré avec l'arrivée de Frédéric Duval aux côtés d'Alice Pénét à la co-direction. Ce nouvel élan s'est incarné dans une recherche de vitalité, à travers trois axes qui ont rythmé notre année.

Vitalité économique dans nos activités, avec la révision de la contribution pour les activités à faibles marges, la clarification de notre position vis-à-vis des activités employeuses, et le lancement d'une réflexion sur les activités à fortes marges.

Vitalité démocratique dans notre coopérative, avec l'animation des débats autour des grandes décisions et la mise en réflexion du dialogue social coopératif. La gouvernance en cercles du CA s'est déployée, permettant à chacun·e d'y prendre sa place.

Vitalité écologique pour les personnes et l'environnement, avec le diagnostic sur les risques psycho-sociaux et le démarrage d'un groupe de travail sur la transition écologique.

Nos ancrages territoriaux se sont également renforcés : Troisième Fleuve à Lyon s'est installé au Boogie, le groupe Grand Tétras dans l'Est a pris son envol, Cesam a emménagé à Bâtiment 25 à Limoges, tandis qu'Oxalis Ouest reprenait la gestion du Bigre Lieu à Rennes.

Cette année, comme un arbre face aux intempéries, notre coopérative a gagné en résilience. D'autres défis pointeront sans doute leur nez sur notre chemin, mais n'est-ce pas le propre d'une aventure collective que d'avancer ensemble, toujours en apprenant ?



Alice **PÉNÉT**
Directrice Générale



Frédéric **DUVAL**
Directeur Général



Nicolas **OLIVIER**
Président du CA

SOMMAIRE

5 Nous sommes des travailleur·euses libres et relié·es par le faire ensemble,

11 nous favorisons le développement d'activités professionnelles dans un cadre sécurisant,

17 pour expérimenter une organisation et une société plus éthique, écologique et solidaire

23 qui permette à chacun·e d'évoluer et de trouver sa place.

29 Focus économique des moyens mutualisés

CRÉDIT PHOTOS : Nicolas Olivier, Margot Nadot (p.8), Plume Studio (p.20) et l'ensemble des contributeur·ices oxalien·es.

CRÉATION GRAPHIQUE : Sémaphore Communication (79), Damien Vigier.

RÉDACTION : Christine André, Christophe Bellec, Éléonore Charles, Frédéric Duval, Sandrine Greze, Matthieu Hubert, Séverine Imbert, Vanessa Kollmann, Colin Lemaître, Cécilia Monneau, Nicolas Olivier, Amélie Rochas, Valeria Schiavone, Stéphanie Soulier, Françoise Tallon, Matthieu Tanty, François Wattellier, ainsi que les membres du CSE, les membres du CA, et l'ensemble des coopérateur·ices qui ont accepté de témoigner dans ce rapport

IMPRESSION : Exaprint - Montpellier (34).



NOUS SOMMES
DES TRAVAILLEUR·EUSES
LIBRES ET RELIÉ·ES
PAR LE FAIRE
ENSEMBLE

Quel que soit leur statut¹, les coopérateur·ices d'Oxalis sont avant tout des travailleur·euses. C'est l'objet même de notre coopérative que d'interroger la place du travail dans nos quotidiens d'entrepreneur·es et de salarié·es. Le travail comme vecteur d'émancipation, le travail comme source de coopération et d'apprentissage du faire ensemble. À la recherche de l'équilibre entre la liberté individuelle et le faire ensemble...

¹ Entrepreneuses salariées, stagiaires, entrepreneur·es en contrat CAPE (Contrat d'Appui au Projet d'Entreprise, dispositif d'aide pour les créateur·rices d'entreprise), salarié·es en CDD, en CDI, en apprentissage...

L'année 2024 en quelques CHIFFRES CLÉS

DONNÉES ARRÊTÉES AU 31/12/2024



236

Coopérateur·rices

118

Femmes



120

Hommes

285 sur l'année,
personnes ont fait partie
de la coopérative



SECTEURS D'ACTIVITÉ

les coopérateur·rices peuvent exercer dans plusieurs secteurs d'activité

Accompagnement • conseil aux organisations

Environnement • paysage • territoire

Urbanisme • habitat • ingénierie bâtiment

Communication

Création • design • métiers d'art • animations

Services numérique

Métiers de bouche • commerce

Recherche et développement

Formation

Accompagnement & bien-être de la personne

Fonctions support aux organisations

Artisanat



41
activités
sorties

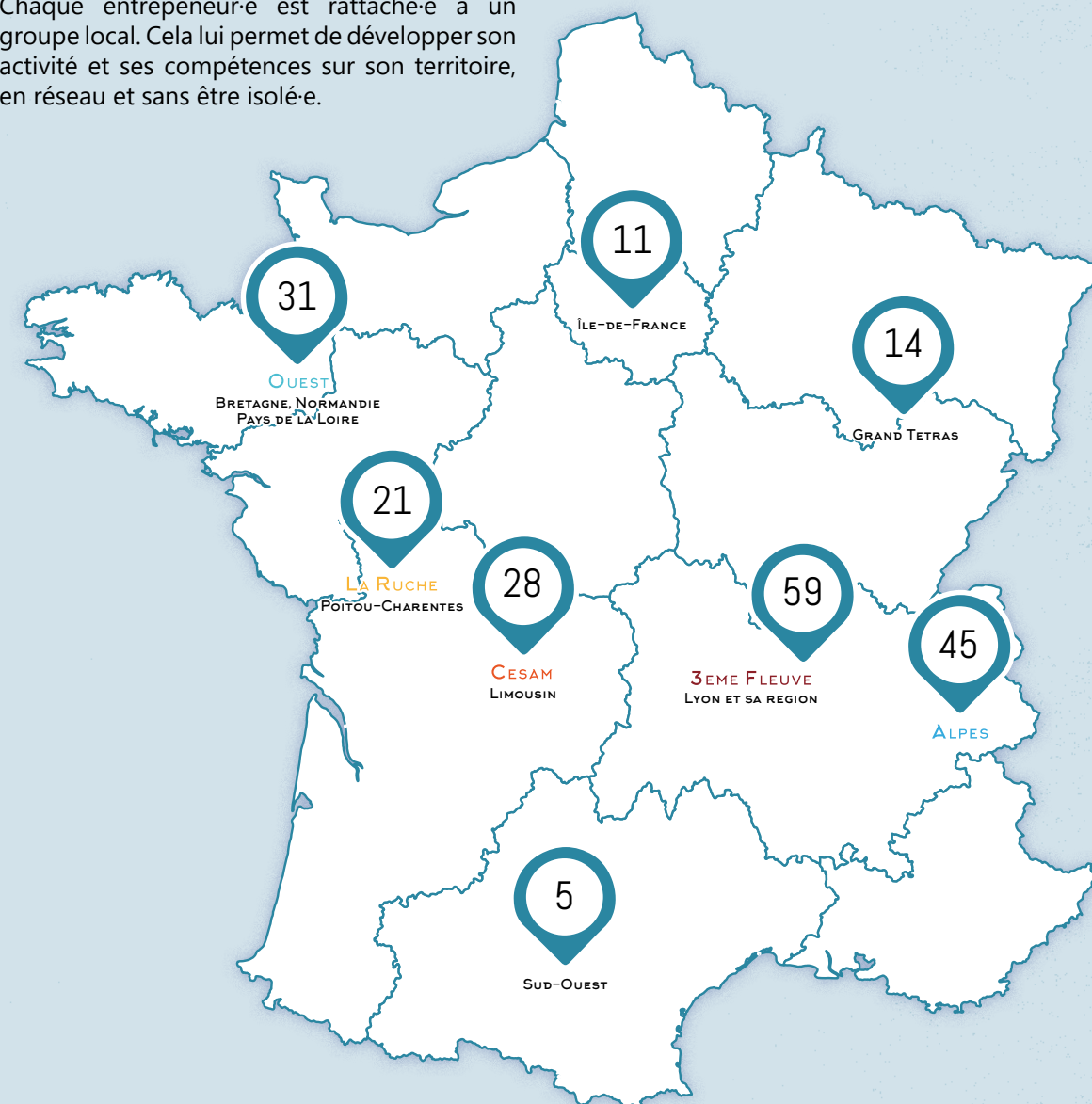
24
activités
entrées



33
activités collectives
rassemblant 95 personnes

RÉPARTITION GÉOGRAPHIQUE DES ENTREPRENEUR·ES DANS LES GROUPES LOCAUX

Chaque entrepreneur·e est rattaché·e à un groupe local. Cela lui permet de développer son activité et ses compétences sur son territoire, en réseau et sans être isolé·e.

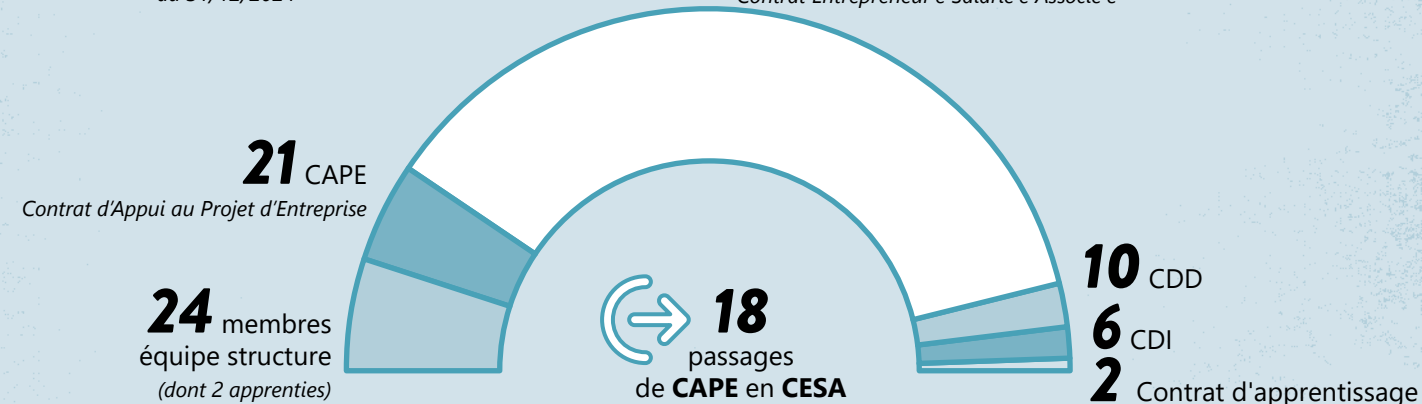


RÉPARTITION DES COOPÉRATEUR·RICES

au 31/12/2024

175

CESA
Contrat Entrepreneur·e Salarié·e Associé·e



FAIRE ENSEMBLE, À TOUTES LES ÉCHELLES

... À l'échelle de l'activité :
un collectif de marque avec la coopération du cœur

Pourquoi et comment est né le Bureau des Acclimations (BDZA pour les intimes) ?



• **Cyril** : BDZA est né en 2022, d'une rencontre humaine et d'une volonté d'agir en faveur de la transition écologique du secteur culturel, de manière collective. J'avais des projets mais assez peu d'envie de les mener seul. La rencontre avec Fanny a été le déclencheur. Nous voulions agir prioritairement auprès de regroupements d'acteurs pour mobiliser les enjeux organisationnels et systémiques.



• **Fanny** : En 2022 et 2023, nos activités se sont développées et on a été amenés à coopérer ponctuellement avec David et Paméla, deux entrepreneurs externes à la coopérative.



• **Charlotte** : De mon côté, j'avais lancé EVVI en 2020, en micro-entreprise, pour accompagner et former les acteurs de la culture et du sport aux enjeux de transition. Ayant rencontré plusieurs oxalien-nes, j'ai décidé de rejoindre la coopérative en février 2022, avec des envies de simplicité administrative et de coopérations.

• **Fanny** : À l'été 2023, nous avons demandé à Charlotte d'animer un temps de réflexion sur BDZA pour Cyril et moi. L'idée de s'associer tous les 5, avec Charlotte, David, et Paméla, est très vite devenue une évidence.

Qui est membre de BDZA aujourd'hui ?

• **Fanny** : Charlotte et moi étions déjà chez Oxalis. Cyril a rejoint la coopérative en 2023, pour faciliter nos coopérations au quotidien. David a suivi en 2024. Et nous comptons une cinquième membre, Paméla, qui fait partie d'une autre CAE en région Centre Val de Loire.

• **Charlotte** : nous sommes un collectif polyphonique, puisqu'on ne travaille pas tous dans les mêmes secteurs, les mêmes territoires, et on n'a pas tous les mêmes compétences ou connaissances. C'est ce qui fait notre force, savoir intervenir seul et aussi à plusieurs en fonction des besoins de nos partenaires. Au-delà des membres de BDZA, nous collaborons régulièrement avec d'autres oxalien-nes : Juliette et Jeanne (La base), Amélie, Marion Ser, Anne Poursin et Martin Roch (A tempo), le collectif Qui Plus est, Sébastien (Kovalence), Claire (Val&Monti) et plein d'autres personnes avec qui on prend plaisir à échanger.

Quel est l'intérêt pour vous d'être en collectif (à BDZA/à Oxalis) ?

Oxalis nous permet d'articuler sereinement et plus facilement nos activités individuelles et notre activité collective, de bénéficier des dispositifs offerts par la coopérative (provisions fiscalisées, appui pour les marchés publics et les financements européens, Crédit d'impôt recherche, organisme de formation...), tout en bénéficiant d'un accompagnement à la fois collectif et individuel pour coller au mieux à nos problématiques.

Et de manière plus sensible ?

Cyril : BDZA, c'est pour moi une ressource au quotidien, un endroit de stimulation intellectuelle, de soutien opérationnel, de confiance encapacitante... et un peu de folie partagée.

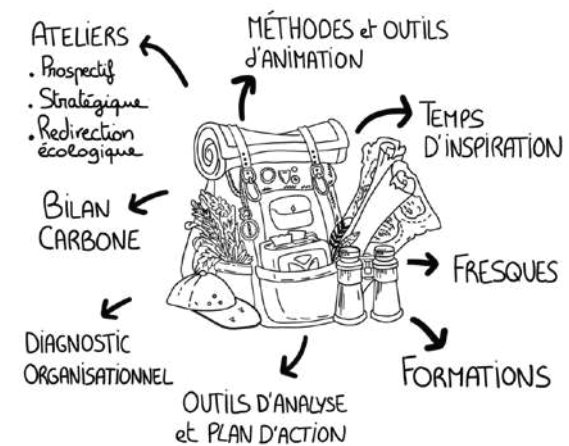


illustration Margot Nadot

... À l'échelle du territoire :
la dynamique des groupes locaux, ça s'entretient !

DES « FILS ROUGES » EN SOUTIEN DE LA VIE COOPÉRATIVE LOCALE

La fonction « FIL ROUGE » des groupes locaux s'est mise en place en 2022 pour assurer la planification des rencontres et leurs organisations, en lien avec les accompagnateur-ices du territoire et le pôle Culture et Vie Coop !

En 2024, Yannick Omnes pour Alpes, Emeline Masset-Ménard pour CESAM, Emmanuelle Valentin pour la Ruche, Sophie Cortez pour le GLOO, Alexandre lacconi pour 3ème fleuve ont assuré ces fonctions.

Sur l'impulsion d'Alexandre lacconi, « fil infrarouge », ils et elles se réunissent chaque trimestre pour échanger des informations sur les actualités de la coopérative et partager leurs bonnes pratiques, leurs doutes parfois aussi.

Yannick, Emeline et Emmanuelle ont déposé leur casquette « fil rouge » cette fin d'année 2024 ; c'est l'occasion de les remercier chaleureusement pour leur énergie et leur engagement.

COMMENT DÉFINIT-ON UN GROUPE LOCAL ?

Nous nous sommes posé cette question collectivement avec les « fils rouges » et les personnes en charge du développement territorial. Voici notre définition :

« Le groupe local appartient aux coopérateur-ices. C'est un ensemble d'une dizaine de personnes minimum habitant à 2 heures les unes des autres qui se réunit au moins 3 fois par an pour échanger sur les actualités de la coopérative, favoriser l'interconnaissance et sortir de l'isolement, se former et s'entraider, se positionner en tant qu'acteurs du territoire. Ce groupe est ouvert, il se dote d'un fil rouge, et a un-e référent-e équipe dont le rôle est de faire le lien entre le groupe et le reste de l'équipe. »

La coopérative a été sollicitée par des personnes éloignées de ces groupes locaux « historiques ». Sa réponse a été de soutenir les dynamiques portées par des coopérateur-ices sur les territoires lors d'une phase de test de 18 mois.



Deux « dynamiques locales » comme on les désigne, celle de « cœur de France » et celle de la dynamique de l'Est, sont arrivées au terme de ces 18 mois.

Bilan : la dynamique « cœur de France » portée par Emilie Mauroy s'arrête, faute de présence sur le territoire ; celle de l'Est par contre continue dans un nouveau groupe local appelé « Grand Tetras ». Une nouvelle dynamique se lance également du côté de Toulouse. À suivre en 2025 !

LE RETOUR D'EXPÉRIENCE D'ÉMELINE : UNE EXPÉRIENCE INTÉRESSANTE ET ÉNERGIVORE



"J'ai porté la casquette Fil Rouge depuis février 2023 et les derniers mois, la fonction Fil Rouge m'a paru de plus en plus énergivore, avec la frustration de ne pas réussir à mobiliser les coopérateur-ices, y compris sur des thématiques qui avaient semblé intéresser beaucoup de personnes initialement.

[...] Je retiens plusieurs temps forts de cette période ainsi que la sensation que les coopérateur-ices sont toujours ravis d'être venu-es au final."

... À l'échelle de l'équipe support *le faire ensemble, ça se vit aussi dans l'équipe support*

UNE ÉQUIPE ENGAGÉE ET AU COMPLET

L'année 2024 marque un tournant pour notre équipe : l'ensemble des postes sont pourvus, dimensionnés pour être ajustés à la charge de travail et répondre aux engagements que nous portons auprès des entrepreneur-es et de la coopérative !

Nous avons ainsi accueilli Frédéric Duval à la CoDG, Dorothée Collavet et Nawal Youssouf au pôle admin-social, Noëlle Potin au pôle accompagnement, et Valérie Gerfaud Valentin au pôle gestion comptable, tout en souhaitant bonne route à Annouchka Gauthier et Christine Lepoire. Cette équipe consolidée est une étape importante dans notre parcours collectif, depuis le diagnostic des risques psycho-sociaux que nous avons réalisé en 2022.

La stabilisation de l'équipe est une source de motivation et de sécurité pour chacun-e d'entre nous.

UNE DYNAMIQUE D'OUVERTURE ET D'INCLUSION

En parallèle de la consolidation de l'équipe permanente, 2024 a vu l'intégration de nouvelles missions structures avec l'arrivée de Colin Lemaître pour le Développement territorial Troisième Fleuve, et Damien Lefrou qui a élargi son champ d'intervention en prenant en charge le suivi des marchés publics et des assurances.

Notre équipe s'est également enrichie d'alternants qui jouent un rôle clé dans notre fonctionnement quotidien : Fanny Yvrai, Mignon Bahamboula, et Nawal Youssouf

Enfin, à travers la participation accrue de Bastien Mandallaz aux différents temps de vie coopérative, nous avons pu préparer son intégration en CDI en janvier 2025.

Cette diversité de profils, d'âges, d'expériences et de statuts est une richesse qui nourrit notre créativité et notre capacité d'adaptation.

DES CONDITIONS DE TRAVAIL EN INTELLIGENCE COLLECTIVE

Après avoir stabilisé notre équipe, nous avons fait de l'amélioration de nos conditions de travail une priorité. En 2024, nous avons travaillé pour identifier nos besoins prioritaires et nous projeter sur des futurs souhaitables.

Concrètement, cela s'est traduit par :

- L'organisation d'ateliers sur nos pratiques et notre temps de travail lors d'un de nos séminaires d'équipe
- L'association de membres du CSE dès le départ de nos réflexions, avec des rôles d'observation, de consultation et de contribution en fonction des étapes
- La constitution d'un groupe de travail composé de membres de chaque pôle pour reprendre les scénarios et proposer des modalités d'expérimentation sur la gestion de notre temps de travail

Ces travaux ont abouti à un projet d'expérimentation sur de nouvelles modalités de gestion du temps de travail qui sera déployé en 2025.

IMPLICATION, COOPÉRATION ET SOUTIEN : AU CŒUR DE NOTRE IDENTITÉ

Au-delà des évolutions d'équipe, c'est notre approche du travail qui fait notre spécificité. La posture soutenance est au cœur de l'identité de notre équipe. Elle se traduit par une attention sincère aux besoins des entrepreneur-es et des collègues, une disponibilité dans les moments charnières, et une recherche constante de solutions adaptées. Cette approche transversale s'est concrétisée par le développement d'équipes pluridisciplinaires autour de situations d'entrepreneur-es complexes, et par l'implication dans des projets transverses (structuration du **cadre pour les activités employeuses**, réflexion sur les **Activités à fortes marges**, organisation du **dialogue social coopératif, prévention des risques psychosociaux**...).

À travers ces projets, nous essayons d'accueillir nos erreurs sans jugements, de nous confronter avec respect, et de valoriser les forces de chacun-e.

VERS L'AVENIR, EN CONFIANCE

L'année 2024 aura donc été celle de la consolidation et de l'adaptation pour notre équipe.

Bien sûr, tout n'est jamais parfait, et nous restons en quête d'améliorations. Nous rencontrerons d'autres défis et nous aurons besoin de nous ajuster, mais nous formons une équipe solide avec des talents complémentaires. Et qui travaille le faire-ensemble au quotidien, au sein de l'équipe et avec le reste des coopérateur-ices.

NOUS FAVORISONS
LE DÉVELOPPEMENT
D'ACTIVITÉS
PROFESSIONNELLES
DANS UN
CADRE SÉCURISANT



Comme coopérative d'activité et d'emploi, Oxalis accompagne le développement des activités économiques qu'elle accueille, depuis leur lancement jusqu'à leur pérennisation, voire leur réorientation... La coopérative veut favoriser les croisements de compétences, de savoir-faire et d'expériences, dans l'objectif de développer et consolider nos activités économiques - en solo et en collectif. Les finances mutualisées au sein d'Oxalis permettent à chacun-e de bénéficier, en premier lieu, des fonctions de gestion et d'un accompagnement, qui se décline également sur-mesure.

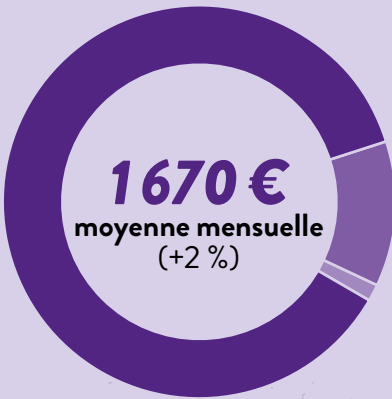
LES ACTIVITÉS ET LES REVENUS SE DÉVELOPPENT, ...

CHIFFRE D'AFFAIRES ET MARGE BRUTE



→ **REPORTS 90 %** des activités ont un report positif

REVENUS NET DES ENTREPRENEUR·ES¹



1493 € de salaire net mensuel (+2 %)
207 € d'intéressement net mensuel (+4 %)
-29 € différence entre les reports 2023 et 2024 pour les personnes en CESA au 31/12/24

1379 €
de salaire net mensuel médian

¹ CESA et salariées des activités, hors apprenti·es et stagiaires

LA COLLABORATION INTERNE

163 activités (75%) ont fait de la collaboration interne

2 228 673 € de produit des activités internes (-9%)

210 047 € montant des missions structure confiées à des coopérateur·ices en 2024 (+14%)



... GRÂCE AU CADRE SÉCURISANT DE LA COOPÉRATIVE, ...

L'accompagnement

Afin de sécuriser un espace d'accompagnement, on doit pouvoir définir son cadre. Les accompagnateur·ices ont donc travaillé à expliciter et formaliser les principes d'actions qui guident la relation d'accompagnement chez Oxalis

Ce cadre s'adresse aux accompagnateur·ices et à ceux qui sont amené·es à faire de l'accompagnement (en interne Oxalis).

Inspiré de l'éducation populaire, ce travail a permis de caractériser la posture d'accompagnement principale : « être aux côtés de ». Accompagner, ce n'est donc pas « être au-dessus de » (posture d'expertise) ou « être devant » (posture de conseil). Cela mobilise les aptitudes à :

- accueillir et écouter
- questionner
- aider à discerner
- cheminer aux côtés de.



En complément, notre cadre précise **12 principes d'accompagnement** :

1. L'accompagnement se mène collectivement et s'appuie sur les compétences et les ressources de l'ensemble de l'équipe structure et de la coopérative
2. L'accompagnement favorise la responsabilisation, l'émancipation et l'autonomie des personnes
3. L'accompagnement cultive la pratique de l'écrit et du récit pour documenter les trajectoires
4. L'accompagnement a pour vocation principale d'éclairer les situations afin de permettre aux entrepreneur·es de faire leurs choix en conscience
5. L'accompagnement objective et vulgarise les situations pour favoriser le dialogue entre l'entrepreneur·e accompagné·e et la structure ou entre plusieurs entrepreneur·es
6. L'accompagnement participe à l'appropriation de la coopérative et des dynamiques de coopération
7. L'accompagnement prend en compte toutes les dimensions de la personne en lien avec son contexte entrepreneurial
8. L'accompagnement s'établit et s'ajuste en fonction des priorités et objectifs des entrepreneur·es dans le respect du cadre commun
9. L'accompagnement offre un cadre sécurisant pour l'entrepreneur·e
10. L'accompagnement se réalise sur la base d'une relation de confiance
11. L'accompagnement se réalise dans un cadre de co-engagement et de responsabilités respectives
12. L'accompagnement se base sur un lien privilégié dans la durée entre un·e entrepreneur·e et un·e accompagnateur·ice référent·e

Ces principes guidaient déjà implicitement la pratique de l'accompagnement dans la coopérative. Les expliciter permet de donner du sens aux futures feuilles de route du pôle accompagnement.



... LES RÈGLES COMMUNES, ...

Se développer par l'embauche de salariés *Le cadre s'affine suite à l'AG*

L'AG de juin 2024 a permis de valider collectivement la poursuite du développement des « activités employeuses » (un-e ou plusieurs ESA qui encadrent un ou plusieurs salarié-es renfort : alternant-e, CDD, CDI). Mais elle a en même temps fixé plusieurs conditions à respecter : mettre en œuvre un cadre de règles précises régissant ces activités ; proposer un accompagnement des salarié-es renfort dans leur parcours de coopérateur-ice ; recourir de manière exceptionnelle à un CDI tout en l'inscrivant dans une trajectoire vers le CESA.

Christophe Bellec (réfèrent RH activités employeuses) et Frédéric Duval (coDG) ont « mis en musique » la décision de l'AG en finalisant au 2^e semestre un cadre complet *Activité employeuse* : mise en place d'un process équipe couvrant les différents cas de figure ; rédaction d'un document cadre (à la fois mode d'emploi pratico-pratique et liste des engagements réciproques) ; formalisation d'une délégation de pouvoirs entre la coDG et l'ESA encadrant-e.



DATLAS, RETOUR SUR UNE TRAJECTOIRE DE DÉVELOPPEMENT D'UN COLLECTIF DANS LE MONDE DE LA RECHERCHE

Né d'une ambition simple — permettre à de jeunes (et moins jeunes) chercheur·ses et ingénieur·es hors du cadre strictement académique de mener leurs activités scientifiques de manière pérenne dans un cadre coopératif — Datlas a vu le jour fin 2021 en tant qu'établissement secondaire d'Oxalis. Depuis, l'équipe en sciences du climat et du système Terre s'est structurée autour de collaborations et de projets internationaux ambitieux, consolidant son ancrage entre les milieux académiques et les « opérationnels » tels que les centres de prévisions.

Après un démarrage progressif en 2022 avec 4 CESA (3 CESA plein temps et un temps partiel), l'établissement compte aujourd'hui 6 CESA dont 2 à temps partiel et 3 CDD. Ses collaborations stratégiques avec l'agence spatiale française (CNES), l'agence spatiale européenne (ESA) et des fondations privées permettent à Datlas d'être internationalement reconnu dans des domaines de recherche permettant de mieux comprendre la dynamique des Océans ainsi que l'impact du changement climatique dans les

zones polaires. Datlas contribue entre autres activement à des missions spatiales majeures dédiées à une meilleure observation de l'océan et de la banquise telles que les missions franco-américaine SWOT et européenne S3NG.

Cette aventure collective a déjà soulevé de nombreux défis. Évoluer en tant qu'entrepreneur·es salarié·es tout en structurant une dynamique commune dans un contexte de recherche exigeant où la compétition internationale est fortement présente implique des besoins spécifiques, notamment auprès de l'équipe structure et l'accompagnement d'Oxalis. Il a fallu apprendre en chemin, tout en préservant ce qui fait l'essence de Datlas : un espace où la science se construit collectivement, en accord avec le fonctionnement coopératif d'Oxalis.

Et demain ? Datlas devrait continuer de grandir, avec la volonté d'étendre ses horizons scientifiques et de renforcer progressivement sa capacité d'action. Les défis à venir ne manqueront pas, mais l'élan est déjà bien là.

Se développer par l'investissement *Le cadre des prêts se structure et devient plus collectif*

En 2024, le cadre d'attribution des prêts internes pour les investissements a été clarifié.

La coopérative permet à tou·tes les entrepreneur·es de solliciter un prêt de la trésorerie mutualisée pour financer un investissement nécessaire à leur activité, quel que soit leur statut (Cape ou CESA). Les prêts de plus de 3000 € (ou 5000 € d'encours) sont réservés aux associé·es.

Une commission d'attribution composée d'entrepreneur·es a été mise en place pour tous les prêts de plus de 3000 € (ou 5000 € d'encours). Elle rencontre les demandeur·es et décide de la mobilisation de la trésorerie mutualisée. Cela permet de sécuriser l'entrepreneur·e comme la coopérative et rend transparent l'utilisation de la trésorerie commune.

Les premières expériences en 2024 ont montré l'aspect très positif de l'échange entre entrepreneur·es, et ont permis l'attribution de 2 prêts, pour un montant prêté total de 45000 €.

Prochaine étape pour 2025 : clarifier toute l'offre trésorerie d'oxalis !



TÉMOIGNAGES :

BRÂM (Pierre Couleaud et Aurélien Lorient)

« Notre activité de brasseurs nous demande des investissements réguliers pour monter en gamme mais aussi pour améliorer nos conditions de travail. Cependant, nous ne pouvons pas sortir des investissements de l'ordre de 10000€ de notre poche. Le système de prêt interne nous a été proposé dès notre première année d'activité et nous a permis progressivement d'acheter des fûts plus grands (pour augmenter notre maximum de production), une étiqueteuse automatique (pour remplacer la manuelle et gagner 1 journée de production), une laveuse de fûts (pour éviter les poches plastiques jetables)...

Il y a 7 ans, la coopérative nous a simplement demandé de devenir associés pour sécuriser la relation et au fur et à mesure nous avons vu le process évoluer. C'est intéressant d'avoir mis en place une commission pour les gros prêts, ça remet un peu de collectif dans la prise de décision.

Merci à Oxalis de nous permettre de développer notre activité sans nous mettre en danger financièrement. »



... ET À NOTRE CADRE DE CONTRIBUTION ?

Bien vivre de son travail : *un objectif pour notre contribution coopérative*

En juin, l'assemblée générale a adopté un plafonnement de la contribution des « activités à faibles marges », celles dont la marge brute permet le versement d'un SMIC maximum. Cette décision faisait suite à des réflexions lancées par des coopérateur-ices et partagées en journées coop : « les petites activités, laissez-nous rester ! », qui a donné lieu à un groupe de travail et a débouché sur une résolution mise au vote lors de l'AG.

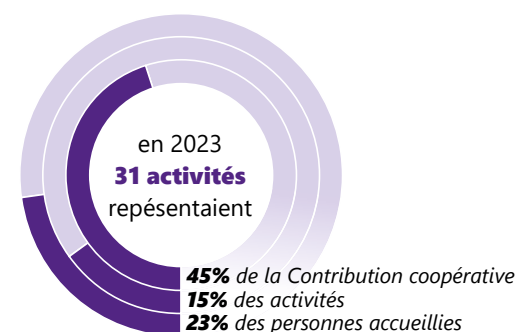
Parallèlement, le CA a reçu des demandes récurrentes de la part d'activités considérées comme matures, concernant le niveau de contribution financière à la coopérative. Une réflexion s'est entamée sur ce sujet lors du forum ouvert des journées coop.

UN GROUPE DE TRAVAIL POUR MENER L'ENQUÊTE

Le CA a décidé de lancer après l'AG un groupe de travail sur la question de la contribution en vue :

- de mieux connaître ces activités, leurs motivations à poser ces demandes et à rester dans Oxalis
- d'établir un positionnement politique clair à donner aux activités dites « matures » ou « à forte marge », sur la volonté d'Oxalis de faciliter leurs activités par un système de contribution adapté.

Une enquête a donc été réalisée au cours de l'été, ciblant 31 activités dont la contribution financière dépasse le seuil de 12 000 € par personne.



UNE PRESSION FORTE RESSENTIE SURTOUT POUR LES ACTIVITÉS INDIVIDUELLES

Les résultats de l'enquête montrent que ce sont principalement les activités individuelles à fortes marges qui subissent la pression d'une forte contribution. En plus de la pression, cela génère un sentiment d'injustice, de décorrélation entre les services de la coopérative et la contribution versée, passé un certain seuil de marge.

UN FREIN AU DÉVELOPPEMENT D'ACTIVITÉ

Pour les activités employeuses ou collectives, la contribution est plutôt vécue comme une limite au développement, à l'accueil d'un salarié ou d'un nouvel associé dans l'activité.

Plus globalement, l'enquête révèle un manque de connaissance des mécanismes de la contribution, ainsi qu'un manque de sens et de lisibilité de ce qu'elle permet.

Elle identifie également les facteurs d'attachement à la coopérative : même si le coût peut paraître élevé en valeur absolue pour leur activité, les entrepreneur.es sont attaché.es au projet de la coopérative, au réseau de collègues qu'elle leur permet de développer. Les services et la sécurité administrative offerts par la coopérative sont appréciés, même si des pistes d'amélioration demeurent sur le plan administratif et stratégique.

UN TRAVAIL DE CONSULTATION

Suite à cette enquête, le Conseil d'administration a mandaté le groupe de travail pour réfléchir à des évolutions de contribution afin de préserver les activités à fortes marges au sein de notre coopérative, tout en préservant l'équité et les singularités de notre système, et sans le complexifier davantage.

Tout un programme qui fait l'objet d'une large consultation en groupes locaux en 2025, dans le but de soumettre au vote de l'AG 2025 les prochaines évolutions.

POUR EXPÉRIMENTER
UNE ORGANISATION
ET UNE SOCIÉTÉ PLUS
ÉTHIQUE, ÉCOLOGIQUE
ET SOLIDAIRE



Dans la lignée du mouvement coopératif, Oxalis souhaite prendre part aux transformations de société, à nos différentes échelles. À travers nos mécanismes de gouvernance, l'animation de la vie coopérative, nos mécanismes de solidarité, les cultures et pratiques de coopération que nous cultivons ; à travers les activités elles-mêmes, leurs axes transformatifs et les méthodes qu'elles développent ; à travers l'énergie que nous mettons à faire plus et mieux au service d'un modèle que l'on défend... L'équilibre entre exigence et humilité s'appuie à la fois sur notre dynamique interne, et les partenariats qui nous apportent force d'action collective et regards extérieurs.

UNE ORGANISATION DÉMOCRATIQUE, ÇA SE PRATIQUE

TOUT AU LONG DE L'ANNÉE

Retour sur l'année 2024 du CA

MOUVEMENT DES MEMBRES

LES SORTIES

- Thomas Michel
- Matthieu Tanty, sortie après cooptation de 4 mois

LES ENTRÉES

- Soazig Hernandez
- Yannick Laignel

Il reste à ce jour
10 places sur les 18 possibles.

TÉMOIGNAGES :



THOMAS MICHEL

Administrateur de 2019 à 2024

L'assemblée des associé·es d'Oxalis a bien voulu de moi pour 2 mandats, et c'est une opportunité qu'on ne retrouve pas souvent...

Lire leurs témoignages :

<https://cominterne.oxalis-scop.fr/temoignages-ca-2025>



SOAZIG HERNANDEZ

Entrée en 2024

Il y a un an, j'ai sauté le pas après maintes sollicitations et je ne regrette rien...



HERVÉ PAILLOUX

Entrée en 2023

2023, après près de 8 ans au sein d'OXALIS (...), plus ou moins actif au sein de mon groupe local CESAM, j'ai présenté ma candidature au CA. Envie de comprendre, de participer...

DIALOGUE SOCIAL COOPÉRATIF VÉCU AU CA

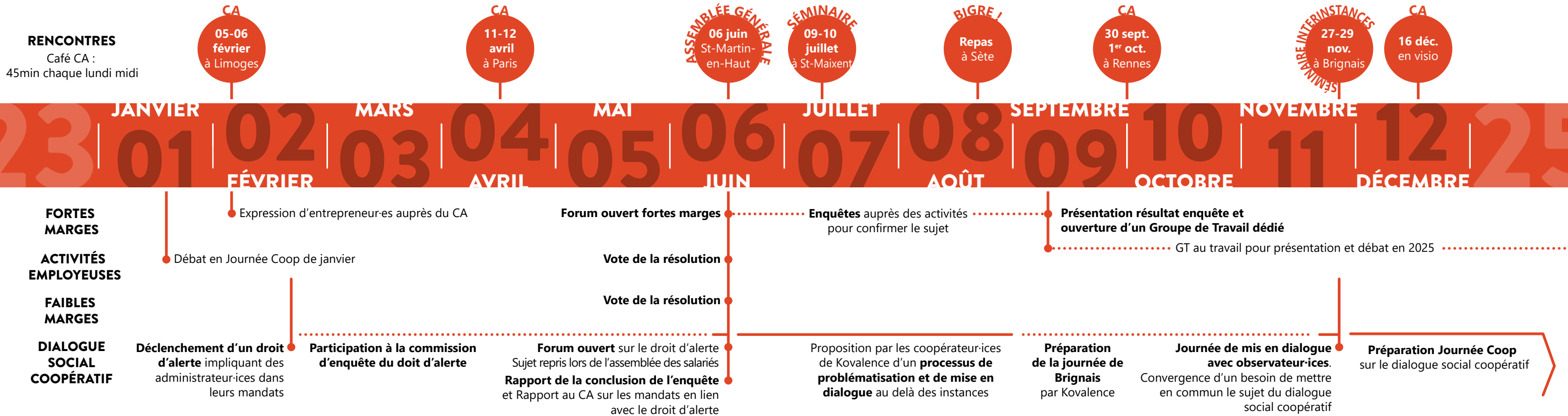
2024 a été une année singulière pour les membres du Conseil d'administration d'Oxalis, confrontés à une situation inhabituelle : la saisine du droit d'alerte, en début d'année (voir les informations disponibles sur le ComInterne). Cette séquence a mis à l'épreuve notre instance, mais elle ne nous a pas pris-es au dépourvu. Si nous avons pu la traverser avec sérénité, c'est bien parce qu'un travail de fond était déjà engagé.

Depuis plusieurs mois, nous avons amorcé une réflexion sur nos postures individuelles, les périmètres de nos rôles et la qualité de notre fonctionnement collectif. Le groupe de travail sur le bien-être aux mandats était déjà en route. Cet événement n'a donc pas été un déclencheur, mais un révélateur – une occasion de mettre à l'épreuve ce que nous avons commencé à construire

La commission d'enquête conjointe avec le CSE, le dialogue parfois tendu mais toujours respectueux, puis la médiation engagée, ont permis d'aller plus loin encore. Ils ont renforcé notre conscience de ce que veut dire "habiter un mandat" à Oxalis : tenir ensemble des responsabilités politiques et humaines, avec lucidité et exigence. Ce cheminement, nous le poursuivrons, car il nourrit une gouvernance plus vivante, plus apprenante, et profondément coopérative.

Ce que nous retenons de cette année, c'est aussi que le mandat d'administrateur·ice ne se résume pas à délibérer ou décider. Il consiste parfois à tenir le fil discret mais essentiel d'un sujet au long cours, à s'impliquer dans des dynamiques de transformation lentes, pas toujours visibles pour l'ensemble des associé·es, mais fondamentales pour la vitalité de notre coopérative.

"En conclusion, la commission d'enquête a constaté que la personne mise en cause n'avait pas eu d'agissements portant atteinte aux droits des personnes concernées, à leur santé physique ou mentale ni à leurs libertés individuelles. Les entretiens ont par ailleurs mis en lumière un ensemble de facteurs de risques psychosociaux présents dans les différentes situations, notamment dans le cadre de l'exercice du mandat au Conseil d'Administration, qui ont généré du mal-être." — Extrait du rapport au CA de la commission d'enquête



POUR FAIRE VIVRE NOS ÉCOSYSTÈMES, OXALIS S'IMPLIQUE

Bigre : retour sur la réflexion intercoopérative

L'année 2024 a été l'occasion de réinterroger la Bigre rencontre* lors d'une large concertation.

POURQUOI RÉINTERROGER L'ÉVÉNEMENT ?

Les dernières éditions ont fait apparaître plusieurs enjeux :

- un enjeu partenarial avec le départ de SmartBe de l'organisation.
- un enjeu organisationnel, puisque Oxalis et Coopaname se retrouvent seules à porter l'organisation. En parallèle, les tarifs du centre d'hébergement qui accueille l'événement depuis maintenant 10 ans augmentent durablement.
- une diminution de la participation, notamment des Oxalien-nes, passant de plus de 80 participant-es les années fastes à une quarantaine l'an dernier.
- Une période chargée : depuis 2022, la Bigre rencontre se retrouve également en « concurrence » entre deux événements coopératifs qui se déroulent dans la même période : Onde de coop et la Grande Rencontre de la Fédération des CAE.

SE REPOSER LA QUESTION DU SENS

Face à ces constats, Oxalis et Coopaname ont décidé de questionner cet événement en ouvrant toutes les possibilités : faut-il renouveler l'ambition de la dynamique partenariale Bigre qui l'a fait naître à l'origine ? Faire autre chose ? Changer la date et le lieu ?

Pour répondre à ces questions, une concertation a été menée durant l'année 2024 :

- Juin-Août 24 : diffusion d'un sondage auprès des Coopanamiennes et des Oxalien-nes destiné à comprendre à la fois les besoins des coopérateur-ices et leur vision des besoins des coopératives.
- Fin août : une matinée durant la semaine Bigre pour discuter avec l'ensemble des personnes présentes des résultats de l'enquête.
- Septembre à décembre 2024 : construction dans les coopératives organisatrices d'une nouvelle mouture de l'événement.



ET LA SUITE ?

Cette concertation a abouti à un renouvellement de l'événement pour 2025 et les années à venir : alternance de lieu et de format une année sur deux, un programme renouvelé pour l'édition 25, un nouveau partenaire à la co-construction du programme. Retrouvez toutes les infos sur cominterne !



1 Retrouvez les résultats de l'enquête

**La Bigre rencontre se déroule chaque année la dernière semaine d'août, en bord de mer. Elle réunit entre 150 et 300 personnes autour d'ateliers et de réflexions sur les dimensions entrepreneuriales et coopératives.*

Nos liens dans les réseaux territoriaux

REPRISE DU BIGRE - PROJET BIGRE LIEU ! DU FUTUR



En avril 2024, Oxalis a repris à 100% la gestion du Bigre Lieu suite à la cessation d'activité de Smart France. Notre bail arrivera à terme en avril 2027 et au-delà de cette période l'avenir est incertain. Un collectif informel constitué de membres de l'espace de coworking a démarré une réflexion sur l'après et est en discussion avec Rennes Métropole pour investir d'autres locaux.

EMMÉNAGEMENT À BÂTIMENT25



L'année 2024 a été marquée par le déménagement des bureaux de Cesam dans le tiers-lieu Bâtiment 25 à Limoges en septembre. Oxalis est devenue sociétaire de la SCIC gestionnaire du lieu (ainsi que 4 cesamien-nes) dès son lancement, preuve de son attachement à la dynamique ESS du territoire.

L'ANCRAGE LOCAL PORTE SES FRUITS



Voilà maintenant 3 ans que La Ruche s'est ré-installée à Melle, après avoir quitté la Maison de l'ESS niortaise située au fin fond d'une zone industrielle. La Ruche retrouve à nouveau une identité et un ancrage local qui aujourd'hui porte ses fruits en attirant en son sein de nouveaux-elles coopérateur-ices du territoire.

« GRAND TETRAS », UN NOUVEAU GROUPE LOCAL À L'EST

Depuis 2022, des coopérateur-ices de la région Grand Est se réunissent régulièrement pour échanger sur leurs actus et celles de la coopérative. Cette dynamique locale, soutenue par deux « fils rouges », Fanny Gonzalez de Quijano et Pierre-François Bernard, a été officialisée « groupe local » en 2024. Le groupe s'est inspiré de son environnement proche des massifs des Vosges et du Jura pour se nommer : le Grand Tetras, oiseau commun de ces massifs, est actuellement en réintroduction.

EMMÉNAGEMENT AU BOOGIE



Fin 2024, l'établissement Troisième Fleuve d'Oxalis a posé ses valises au Boogie, lieu de travail coopératif situé à Villeurbanne, initié et géré par l'activité Praxie Design. Ce déménagement marque une nouvelle dynamique territoriale, soutenue par un travail actif avec le collectif des CAE Co'Hop pour renforcer la visibilité et l'attractivité de notre coopérative dans la métropole lyonnaise.

REPRISE DU CHECKIN : UN NOUVEL ÉLAN !



Depuis le 1^{er} juillet, Oxalis a repris la gestion du Check-in, un espace de coworking précédemment géré par diverses associations depuis 2016. Avec Mignon Bahamboula comme gestionnaire et l'aide de Bastien Mandallaz, nous avons renové les locaux cet été. Ces efforts ont fidélisé les clients, permettant de clôturer 2024 avec un résultat bénéficiaire !

Nous sommes
REPRÉSENTÉ-ES PAR



Nous menons
DES PROJETS ENSEMBLE



Nous sommes
SOUTENU-ES FINANCIÈREMENT* PAR



Nous partageons
NOS SOCIÉTARIATS



(dans un sens et/ou dans l'autre)

Nous nous impliquons
AUX BUREAUX/CONSEILS
D'ADMINISTRATION DE



UNE ORGANISATION SOLIDAIRE, ÇA SE CONSOLIDE CHAQUE ANNÉE

FAIRE CONNAÎTRE LES DROITS, EN CRÉER DE NOUVEAUX !

Le CSE aide à assurer la protection des personnes pour exercer leurs droits salariés existants.

En effet, les élu-es agissent, proposent, encouragent et font la promotion de l'information sur les droits des salariées en travaillant de concert avec l'équipe d'une part, avec les articles "un mois = un droit" et en appelant de manière pro-active et volontariste les salarié-es. Cela a pour effet d'augmenter le recours aux droits sociaux, notamment la prime d'activité, et aides diverses, qui sécurisent les salarié-es et contribuent parfois au maintien de certaines activités dans Oxalis.

ACTIVITÉS SOCIALES ET CULTURELLES (ASC)

Les effets des initiatives des élu-es et de l'information des salarié-es sont perceptibles aussi dans la considérable évolution des Activités Sociales et Culturelles ces deux dernières années.

Le recours aux aides de l'Union Sociale a bondi et atteint en 2024, près de 235% du montant cotisé par les salarié-es, grâce à une information poussée sur les différents types d'aides (vacances, rentrée scolaire, aide aux activités sportives, aides aux activités culturelles, secours exceptionnel).

L'augmentation de la cotisation globale ASC a, par ailleurs, permis de mettre en place des dispositifs de solidarité qui complètent les aides existantes dans la coopérative (fonds de soutien etc.)



PLAN D'ACTION ÉGALITÉ DE GENRE

Le CSE participe au sein du Copil Égalité à réduire les inégalités liées au genre avec le Plan Égalité F/H et les actions mises en place, avec notamment :

- Le cofinancement des formations sur le sexisme
- La formation "Osons l'Oseille : genre et entrepreneuriat coopératif" offerte aux femmes entrepreneures d'Oxalis pour conscientiser les habitudes commerciales liées au genre et s'empouvoirer collectivement. Cette formation-action répond à l'enjeu de réduire les écarts de rémunération constatés entre hommes et femmes au sein d'Oxalis d'une part et au constat de difficultés particulières persistantes chez les femmes dans leur démarches commerciales liées à l'éducation genrée (vendre des prestations à leur juste valeur, négocier...). Cette formation à l'initiative du CSE était cofinancée à l'origine par le CSE et Oxalis structure. Elle est désormais prise en charge intégralement par le budget structure.
- La finalisation du guide de conduite des réunions, qui a été mis à l'épreuve au sein du copil et qui sera publié en 2025
- Le suivi de la procédures de signalement d'agissements sexistes.

QUI PERMETTE
À CHACUN·E D'ÉVOLUER
ET DE TROUVER
SA PLACE

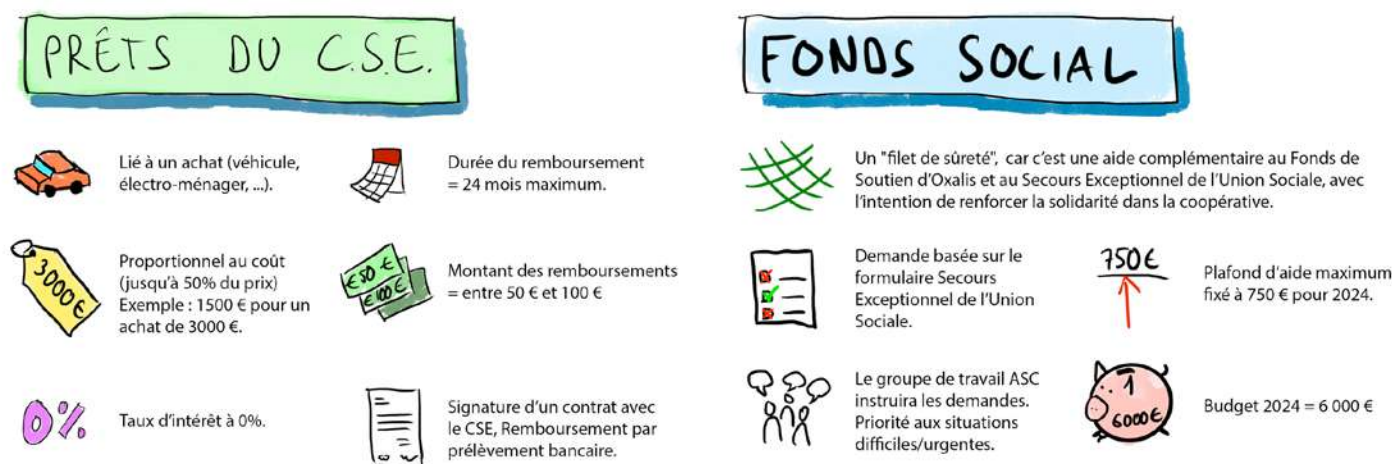
De tous les aspects de nos vies, le travail est peut être celui qui connaît le plus de changements. Puisque nous ne sommes pas figés dans nos compétences et nos envies, Oxalis accompagne chaque coopérateur·ice dans l'avènement de nouvelles identités professionnelles : changement de métier, projet personnel qui prend le pas sur l'activité professionnelle, transmission de l'activité, accueil de renfort dans l'équipe... La vie d'entrepreneur·e n'est pas un long fleuve tranquille. Pour que chacun·e puisse trouver sa juste place dans son activité et dans la coopérative, Oxalis s'interroge, documente, forge de nouvelles pratiques pour accompagner au mieux ces transitions.

PRÉVENIR LES RUPTURES

Plusieurs dispositifs mobilisables au sein de la coopérative

PRÊTS SOCIAUX

Les nouvelles aides proposées en 2024 par le CSE dans le cadre des ASC. Il y a eu 5 coups de pouce, pour un montant de 2 400 €, et 4 prêts sont actuellement en cours pour un montant de 4 800 €.



FONDS DE SOUTIEN (FDS) BILAN 2024

En 2024, la commission du fonds de soutien s'est réunie 10 fois. 17 demandes y ont été traitées pour un budget total attribué de 39 444 €. 35 440 € ont, in fine, été comptabilisés, soit un budget supérieur de 18% par rapport à 2024.

Trois demandes ont mobilisé le fonds sur le principe d'équité des règles de contribution. Parmi les demandes concernant un aléa subi, 5 demandes étaient liées à un aléa de santé et les autres à un aléa économique (vol, perte d'un local, facture impayée, perte d'un agrément, etc). Trois demandes n'ont pas reçu de réponse favorable.

En complément des chiffres cités ci-dessus, une enveloppe supplémentaire de 30 000 € a été attribuée au FDS pour pouvoir répondre aux demandes des activités à fortes marges. 2 demandes ont été traitées dans ce cadre spécifique pour un budget total attribué de 12 985 €.

HISTORIQUE ET ÉVOLUTIONS DU DEAA

Créé en 2020 pendant le confinement, le DEAA (Dispositif d'Écoute, Assistance et Accompagnement), vise à prévenir les risques psychosociaux et à intervenir dans des espaces d'accompagnement ou de régulation appropriés. Une cellule d'alerte permet aux coopérateur·ices de signaler des difficultés, menant à un accompagnement psychosocial ou une aide ponctuelle. Depuis sa création, 80 personnes ont été suivies pour 243 séances, avec un taux de satisfaction élevé.

En 2024, le dispositif a évolué autour de deux axes :

1. L'élargissement aux collectifs, pour prévenir les tensions et limiter le recours à la médiation.
2. L'expérimentation d'un accompagnement régulier de deux collectifs : le Compas côté équipe (désormais terminé) ; Switch côté entrepreneur·ses (en cours). Une évaluation intermédiaire indique que le point de départ choisi (agir sur les tensions) n'amène pas forcément le collectif à approfondir et à se projeter plus durablement (pour penser la santé et la vitalité du collectif), et que ce n'est pas si évident de mixer ces deux volets.

Prévention des risques psycho-sociaux: un chantier au long cours

L'enjeu et les étapes principales de ce chantier se résument ainsi : attraper ensemble le sujet des risques psycho-sociaux (RPS) au sein des activités entrepreneuriales pour :

1. faire un pré-diagnostic rapide avec un Baromètre niveau de stress perçu qui va permettre de...
2. réaliser sur trois groupes ciblés de la coop un diagnostic approfondi destiné ensuite à...
3. poser les bases d'un plan de prévention pérenne des RPS incluant toutes les travailleur·ses d'Oxalis

... et tout ça pour mieux prendre soin ensemble de la santé au travail de chacune.

Un Copil de 10 personnes (coDG, équipe, CSE, CA, entrepreneur·e) s'est chargé de piloter l'ensemble du chantier, sous la houlette d'une intervenante spécialisée en prévention des RPS. Et l'implication des entrepreneur·es est au rendez-vous : 130 réponses au Baromètre, et 34 participant·es différent·es aux 6 ateliers de travail !

ÉTAPE 1 (MARS-AVRIL) RÉSULTATS BAROMÈTRE NIVEAU DE STRESS PERÇU

Avec 60 % de réponse, le Baromètre obtenu est très représentatif des activités à Oxalis. Il indique un niveau moyen de stress de 5,1/10, résultat globalement correct qui révèle néanmoins des typologies plus fragiles : les entrepreneur·es en phase de démarrage CESA ; les membres des activités collectives ; les femmes un peu plus que les hommes.

Le Copil choisit alors de créer 3 groupes de travail ciblés : les entrepreneur·es passés en CESA depuis moins de 2 ans ; les activités collectives (employées ou non) ; les activités individuelles de prestations immatérielles.

ÉTAPE 2 (MAI-JUILLET) RÉSULTATS DU DIAGNOSTIC APPROFONDI

Pour chacun des 3 groupes est organisé un atelier collectif d'une 1/2 journée pour repérer les différentes sources de RPS et faire émerger les problématiques communes, voici les 3 principales :

- Stratégie et démarchage commercial pour pérenniser l'activité
- Gestion de la relation client et du cadre contractuel
- Développement des ressources personnelles et collectives et gestion de ses limites

Au vu des résultats, le Copil enclenche l'étape suivante autour de 2 groupes (Activités collectives ; Prestations immatérielles élargi), chacun ayant 2 thèmes différents à creuser.

ÉTAPE 3 (AUTOMNE) IDENTIFICATION DES AXES PRIORITAIRES DU PLAN DE PRÉVENTION RPS 2025

Chacun des 2 groupes déroule un nouvel atelier : à partir des éléments du diagnostic, il sédimente diverses ressources et pratiques réduisant les sources de stress qui pourront alimenter le futur plan d'action de prévention. Il en ressort une liste d'une trentaine d'actions variées, le Copil retient 7 actions prioritaires sur 3 axes :

1. Développement des compétences et du soutien des entrepreneur·es au démarrage de leur activité pour une autonomisation progressive - Public prioritaire : CAPE et CESA de moins de 2 ans
2. Accompagnement, outillage et cadrage des activités collectives au démarrage - Public prioritaire : activités collectives de moins de 3 ans
3. Renforcement personnel sur la posture, la légitimité et la confiance en soi en s'appuyant sur les pairs.

Le démarrage du plan d'action de prévention RPS aura lieu au printemps 2025, à suivre !

TÉMOIGNAGE :

Florent Guitard

« Pour cette 3^e année dans la CAE, j'ai souhaité m'investir dans des projets qui me parlent et qui font écho à mon activité Terract. Le chantier "Prendre soin - Prévenir les RPS" m'offre cette possibilité. Grâce à ce chantier, la cohérence entre les 3 casquettes C, A et E est pleine et totale : ouvrir une réflexion utile pour le collectif, mener un plan d'actions concret pour toutes les femmes et les hommes de la coopérative et accompagner les relations humaines dans le travail. »



Prévenir les ruptures... ou bien les accompagner !

Accompagner et soutenir durablement le développement des activités entrepreneuriales amène la coopérative à s'outiller pour parfois... sécuriser leur sortie.

Il arrive en effet que ce développement amène les entrepreneur-es aux limites de la CAE ou leur donne envie d'écrire un nouveau chapitre ailleurs.

Il peut alors s'agir d'activités qui sont devenues des « petites entreprises » : activité employeuse ; chiffre d'affaires conséquent ; complexités comptables, juridiques...

L'enjeu est alors d'opérer la transition de l'activité entre Oxalis et une nouvelle société en tentant de

respecter toutes les parties prenantes (Oxalis, la nouvelle société ; chaque entrepreneur-e du collectif, chaque salarié-e renfort ; les clients, prestataires et partenaires financiers).

En 2024, la structure se retrouve confrontée à cette situation inédite avec la sortie en fin d'année de Didascalì et Lydra.



DIDASCALI



Didascalì est un institut de formation Steiner-Waldorf, entré à Oxalis en 2011, rassemblant en 2024 un entrepreneur-salarié (Willem Meesters) et 6 salariées en CDI. Face à un modèle économique se dégradant peu à peu (avec un déficit depuis plusieurs années), Didascalì a besoin de se réinventer. La solution imaginée passe par un autre écosystème économique et financier, avec une société indépendante.

Pendant 18 mois, l'équipe structure a déployé un cadre d'appui-accompagnement singulier pour préparer la sortie. La « clé de voûte » : un « Acte de transmission d'activité associée », document juridique de 20 pages rédigé avec un avocat spécialiste des CAE, et négocié sujet par sujet entre Oxalis et la future société.

Cet acte a notamment permis de sécuriser le transfert des contrats de travail (conditions de travail inchangées, ancienneté comprise), le montant acquitté pour le transfert (comprenant le déficit) et le traitement des conventions de formation (qui resteront gérées par Oxalis jusqu'à leur terme).

Mais au-delà de ces éléments techniques, c'est l'appui-accompagnement humain et le soin apporté à la relation qui ont permis de maintenir la confiance réciproque et de bien tenir le fil... jusqu'au succès de ce transfert !



LYDRA

Du côté de Lydra, après avoir travaillé depuis quelques années à de nouveaux process avec l'équipe structure, le bilan était sans équivoque : faute d'outils adaptés (logiciels, techniques, financiers...), Oxalis ne permettait plus le bon développement de leur activité d'offre de services autour des logiciels libres. Le collectif, créé en 2019, prend la décision difficile de sortir.

Pas simple côté structure d'organiser le départ d'un collectif composé d'un élu du CSE (Christophe Chaudier), un administrateur (Thomas Michel), un tout jeune CESA (Daniel Gonçalves) et deux contrats renforts.

En effet, les élu-es du CSE sont protégé-es par la loi (pour éviter par exemple les licenciements abusifs) ce qui demande donc à la coopérative de justifier scrupuleusement à l'inspection du travail le départ de ces salarié-es et de respecter un calendrier contraignant. Le départ de Christophe a été validé dans les temps impartis.

Thomas étant parti en éclaireur pour créer leur nouvelle structure, nous avons ainsi pu mettre en place un nouvel acte de transmission d'activité associée et ainsi sécuriser le parcours des contrats renforts.

Le transfert complet de l'activité Lydra a eu lieu début 2025.

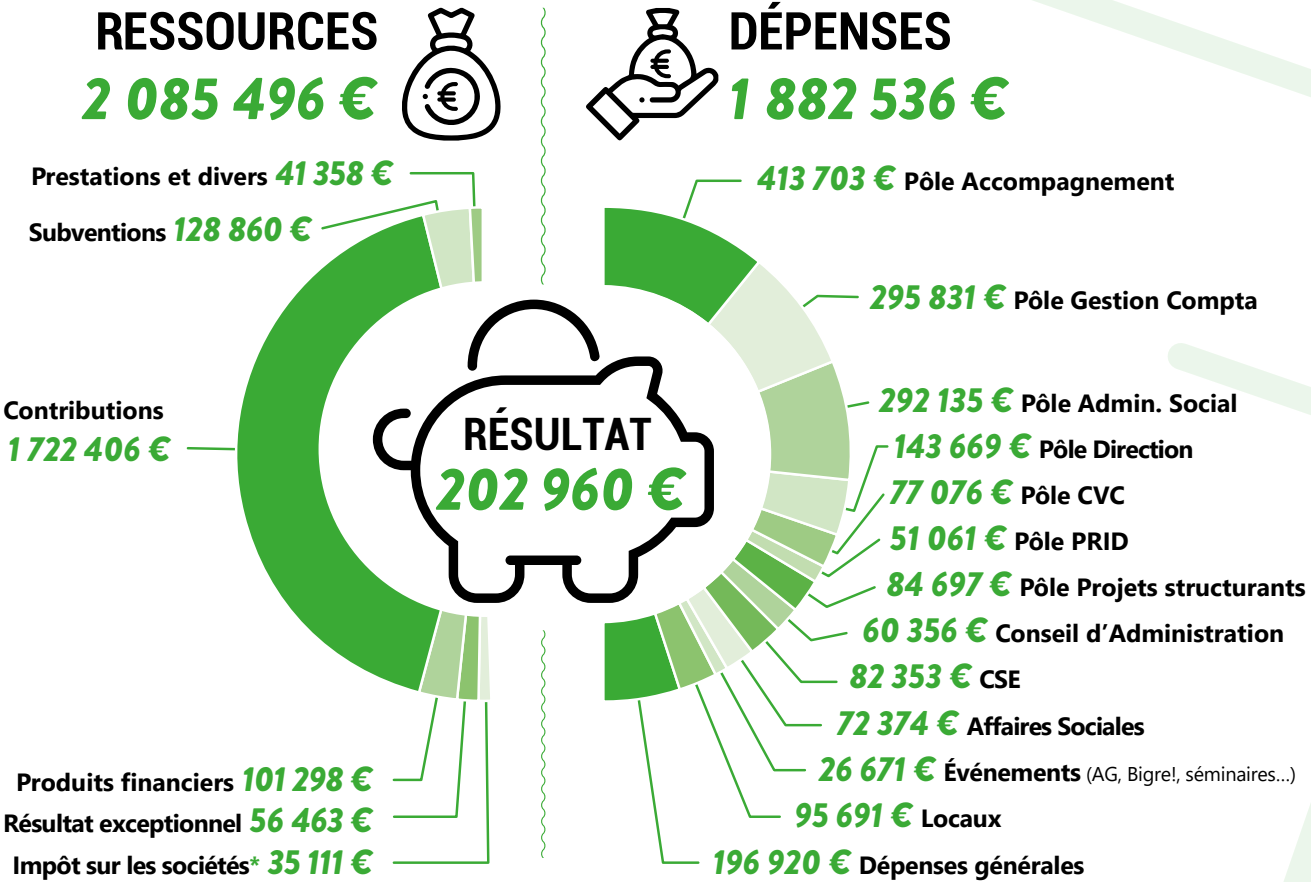


FOCUS ÉCO

des moyens mutualisés

2024

2024 peut être qualifiée de très bon cru pour les activités de la coopérative : augmentation de la marge, des salaires, des reports, et diminution des activités en déficit. Grâce au dynamisme des activités, et malgré une diminution du nombre d'activités, la coopérative clôture l'année avec un excédent confortable qui permet d'abonder à la fois nos réserves et la participation des salariés.



236 SOCIÉTAIRES



155 coopérateur-es
70 associé-es extérieur-es
11 partenaires

FONDS PROPRES

	2023	2024
Capital au 31/12	779 024 €	793 232 €
Réserves	296 400 €	280 145 €
Report à nouveau	-19 110 €	202 960 €
Total	1 056 314 €	1 276 337 €

ENTRÉES, SORTIES : LES COOPERATEUR·ICES TÉMOIGNENT

Thomas
MICHEL



J'aurais donc fait un passage d'un peu plus de 10 ans dans la SCOP ! J'y aurais appris à être entrepreneur, gérer une activité, coopérer à plus de 200 personnes, créer et développer un collectif, être employeur, administrateur, syndiqué et sûrement plein d'autres choses. Pas mal quand même ! J'ai aussi rempli un des mes objectifs initiaux en entrant dans Oxalis 🏆 qui est d'aimer à nouveau mon métier. Et point non négligeable, j'y ai fait de nombreuses rencontres, construit des relations professionnelles et amicales sincères, et j'espère bien les maintenir à l'avenir.



Thomas
GRAINDORGE

Accompagné par Matthieu Tanty depuis mon entrée, j'ai pu participer au séminaire d'accueil en avril 2024 et à la Bigre Rencontre d'août 2024. Membre actif du groupe de coopération économique Qui Plus Est depuis bientôt 3 ans, je suis également devenu récemment le fil rouge du nouveau groupe local du sud-ouest en période de test. Ces différentes participations au sein de la vie coopérative témoignent de mon engagement passé depuis bientôt trois ans et de l'augmentation de mon engagement au fur et à mesure des années.

Christophe
CHAUDIER



Depuis je suis salarié-associé d'Oxalis. Je m'y suis investi au travers plusieurs projets comme par exemple fincoop ou la mise en place de Stripe. Mon engagement m'a également conduit à représenter mes collègues en tant que suppléant au CSE, pour défendre et faire avancer les droits de chacun.

Dans Oxalis j'ai fondé un collectif, Lydra, qui compte désormais cinq membres, dont deux salariés renforts. Nous sentons aujourd'hui le besoin d'un environnement adapté à notre dynamique de croissance, ce qui m'amène à quitter Oxalis pour créer une SCOP dédiée à notre projet.

Ceci étant, mon attachement au modèle des CAE reste intact. C'est pourquoi j'aimerais continuer à soutenir Oxalis en restant associé(...).



Magalie
DREANO

Al-je envie de poursuivre l'aventure au sein d'Oxalis ?
(Réponse à la manière « théâtrale »)

Magalie : Mais quelle question ?! Évidemment ! J'ai l'impression de n'avoir écrit que l'introduction de mon aventure à Oxalis. Mon objectif au terme de la pleine expansion de mon activité est une contribution de 30.000 euros par mois.

Membre du CA : 30.000 par mois ?

Magalie (confiante, d'un ton assuré et généreux) : oui, par mois ! Et 30.000 est un minimum bien sûr. Je suis tout à fait disposée à payer davantage !

Membre du CA (un peu gêné et interrogatif) : ah..., si je vois bien...le montant de votre contribution aujourd'hui est de...

Magalie (en l'interrompant) : oui, je comprends ce qui vous interroge. Il est vrai que j'ai une marge de progression importante et mes poches sont pleines d'audace !

Membre du CA (d'un air un peu dubitatif) : hum...

Magalie : Il me semble qu'on s'est égarés dans nos échanges. Le montant de la contrib' n'est pas l'essentiel. Je disais que je n'ai écrit que l'introduction de mon aventure oxalienne. Le terrain d'aventure oxalien permet un éventail de possibilités qui m'intéresse. J'apprécie :

- de faire le métier que je faisais auparavant pour une association et de fixer moi-même les conditions d'exercice de ce métier.

- de pouvoir mener plusieurs activités : être en même temps formatrice / facilitatrice (mon activité actuelle), pédagogue en énergétique chinoise (activité en cours de lancement) et....

ah...est-ce que je vous ai dit que j'avais le projet de développer une activité de saltimbanque (je suis musicienne), d'analyste des pratiques sociales (ça m'intéresse), collectrice de mémoire (c'est tellement important le travail de mémoire !) ?

Membre du CA (interloqué) : ...??

Magalie : Non ? Et ben voilà, c'est fait ! J'apprécie aussi les possibilités d'entraide, de mutualisation et de partage mais j'ai encore beaucoup à apprendre et à découvrir que cela peut prendre. Je pense avoir seulement touché du doigt les possibilités qui sont offertes. Enfin, j'apprécie d'avoir la possibilité de mettre les mains dans la gestion de la boutique. Bon, pour le moment, j'avoue, mon fonctionnement est très « auto-centré » sur mon activité. Je tiens à souligner qu'il est très agréable de ressentir que ce rythme est respecté et compris par le collectif oxalien.

Actuellement, j'investis du temps dans la création de ma plateforme de formation sur l'énergétique traditionnelle chinoise avec le LMS de Yeswiki (off course !). Je vais affûter ma curiosité sur les espaces à investir et, dès que je pourrais dédier du temps, j'activerai les signaux de fumée habituels.

...et savoir. Pour vous donner un ordre de temps, j'ai réalisé un échancier.

Annouchka
GAUTIER



Chère Coralie,
Je suis dans ton sillage depuis 6 ans.
Tu m'as transformé et je crois que je
tu m'as coloré et j'apprécie infuser
t'ai un peu fait bouger. J'aime comme
tu m'as coloré et j'apprécie infuser
dans tes sphères. Alors, si ça te dit,
j'aimerais qu'on continue à être
dans la vie l'une de l'autre. C'est
pourquoi, si tu es d'accord, j'aimerais
rester ton associé encore quelques
temps.
Je n'ai pas besoin que tu me rembourses
ma part pour le moment. Je sais
que tu en feras meilleur usage que
ma banque.

Longue vie à nous,
Annouchka Gautier
Fait à Lyon le 11 Juillet 2024

PERSPECTIVES 2025

Dans un monde qui bouscule nos acquis, nos habitudes, nos valeurs, ça fait du bien de constater que notre coopérative réussit à allier harmonieusement l'économie, la démocratie, et le progrès social.

Alors que notre coopérative a connu une baisse des entrées en 2024, le bilan économique de l'année reste excellent tant pour la coopérative que pour les activités. Fruit du travail des entrepreneur.es, ce dynamisme est aussi soutenu par les différents mécanismes développés année après année par la scop. Sur le plan démocratique, la coopérative a su s'emparer des tensions révélées par le déclenchement d'un droit d'alerte pour enclencher une réflexion sur l'articulation des instances et de leurs priorités. Enfin, plusieurs avancées sociales ont eu lieu : mise en place de nouveaux dispositifs de soutien financier par le CSE, écriture d'un plan de prévention des risques psycho-sociaux, démarrage d'une réflexion de fond sur la transition écologique dans la coopérative.

L'année 2024 a été faite de mille autres choses, qui contribuent chacune à tisser le fil de la vitalité de notre coopérative. C'est à cette tâche que nous continuons à nous atteler en 2025, en tant que Co-DG, CA, CSE : veiller à ce que nos actions, nos chantiers, nos priorités, viennent nourrir le sens commun de notre aventure collective.



Alice PÉNÉT
Directrice Générale



Frédéric DUVAL
Directeur Général



Nicolas OLIVIER
Président du CA



ils et elles ONT FÊTÉ leurs...

10
ans



Boris
BEAULANT



Damien
MACÉ



François
WATELLIER



Pierre
LARGEAU



Timothé
BRONKHORST

15
ans



Arnaud
DEPLAGNE



Nicolas
OLIVIER

dans
OXALIS

NOS COOPÉRAT EUR·ICES ONT DU TALENT



D'UNE GRAINES AUX AUTRES (Emma FLIPON ET Estelle SERPOLAY)

Podcast **Cultivez la Biodiversité !**

Et notamment un épisode croisé avec
Christophe Chaudier de Lydra (épisode 19) :
<https://podcast.ausha.co/cultivez-la-biodiversite> et
interview de D'une graine aux autres par Christophe.



Anaïs LESIOURD

Podcast **Les éco-enthousiastes**



Claire GIRAUDET

Podcast **Esprit de Coopération**



Fanny THOMAS

Participation au Podcast **Humains de l'ESS** sur le
montage de la formation Environnement et Culture
Mutualiste

Une **publication** d'article scientifique :
<https://journals.openedition.org/revss/11813>



Baptiste NOMINÉ

Composant·es - Récit auto-édité en sérigraphie,
retracant six années de l'expérience collective de
l'Atelier Soudé (association luttant contre l'obsoles-
cence des objets électriques et électroniques, initiée
à la Myne en 2015).



Philippe DESCUBES

Champion du monde de vélo couché 2024



Alain IMBAUD

Conférence « **Éducation populaire et formation
en logiciels Libres** »

L'Éducation Populaire regorge d'outils pour la for-
mation. Témoignage d'une pratique de formateur !
Journées du Logiciel Libre 2024, Lyon

<https://nextcloud.jdill.org/s/bnWywKwmztj7E9w>

<https://videos-libr.es/w/jHW1b4tov3pDAAUVWesQdE>



Caroline VERNAY

Lauréate du dispositif **Auverboost**, dédié au
soutien des projets de création, des jeunes de 18 à
30 ans, en Auvergne-Rhône-Alpes, pour son activité
d'accompagnement et de recherche sur la recon-
quête des espaces vacants en centre-bourgs.



Sébastien KRAFT (KOVALENCE)

Obtention du **Master 2 TPICO** (Théorie et
Pratique de l'Intervention Clinique de l'Organisation)

Sujet du mémoire : "Quand l'énergie (sur)chauffe
(aussi) l'atmosphère au travail. Dynamiques écolo-
giques et organisation du travail dans les collectiv-
ités métropolitaines : Comment gérer l'impensable,
comment agir dans l'inédit ?"



SIEGE SOCIAL

603 boulevard Président Wilson 73100 Aix-les-Bains

Tél. 04 50 24 44 55 • info@oxalis-scop.org • www.oxalis.coop

SCOP-SA à capital variable RCS Chambéry SIREN 410 829 477 APE 8299Z



Ces partenaires, par leur soutien aux activités des entrepreneur·es ou de la CAE, contribuent au développement d'Oxalis