



Bilan d'activité

2022/2023

L'AFEV, L'ENGAGEMENT AU CŒUR DE
LA LUTTE CONTRE LES INÉGALITÉS

SOUTENIR L'ENGAGEMENT DES JEUNES !

Plus de 20 000 jeunes se sont engagés cette année au sein de l'Afev, 20 000 jeunes qui donnent de leur temps et de leur énergie chaque semaine pour construire un monde plus solidaire.

Un engagement qui se fait dans un contexte complexe (précarité, isolement, éco-anxiété...). Les engagés de l'Afev font preuve d'une solidarité sans faille, quand bien même leur priorité pourrait être de se « préserver » en privilégiant leur réussite personnelle.

L'engagement donne du sens à leur vie, il leur permet de lutter contre un sentiment d'impuissance et d'en ressortir plus forts individuellement et collectivement. Nos Rencontres "Expérience Étudiante et Territoires" de juin 2023 ont permis de montrer que nous avons aujourd'hui tous les outils (loi égalité et citoyenneté votée en 2017, circulaires du MESRI, etc...) pour **passer un cap en matière de reconnaissance de l'engagement étudiant.**

De plus en plus d'établissements d'enseignement supérieur décident de prendre toute leur part à cet élan de mobilisation. L'engagement représente une expérience transformatrice pour leurs étudiants, donnant du sens à leurs parcours tout en contribuant fortement à la réussite de ces derniers, comme le montre notre dernière enquête.

En 2023-2024, la reconnaissance de l'engagement sera au cœur du plaidoyer de l'Afev, pour que le principe, prévu par la loi, devienne enfin réalité pour tous et qu'il soit naturellement inclus dans l'ensemble des cursus.



Clotilde Giner
PRÉSIDENTE DE L'AFEV

AGIR CONTRE LES INÉGALITÉS, PERMETTRE L'ENGAGEMENT !

L'utilité sociale de l'Afev est d'agir contre les inégalités et de permettre aux jeunes de s'engager dans cette cause. C'est plus que jamais cette double ambition qui est au cœur de toutes nos actions, tous nos projets, de toutes nos dynamiques, et que vous allez pouvoir retrouver en filigrane de chacune des pages de ce bilan d'activité.

La jeunesse, impactée durement par l'isolement lié à la crise sanitaire, puis touchée par les impacts de l'inflation, est à la fois pour nous une préoccupation centrale mais aussi une exigence à poursuivre le développement et l'évolution de nos actions. La reconnaissance de l'engagement dans les cursus des jeunes est ainsi un élément qui nous semble plus que jamais important à concrétiser.

Chaque année, lors de la rédaction de notre bilan d'activité, une idée générale se dégage, malgré la diversité de nos actions et de nos réalités locales. Pour l'année 2022-2023, ce sont deux idées forces que l'on pourrait retenir :

- **la consolidation de nos actions et de notre fonctionnement** après deux années de très fort développement, et la volonté de continuer à travailler le sens, l'impact, la cohérence de nos programmes...
- **la poursuite de l'évolution de l'association et de son projet**, sous l'effet d'une double dynamique, celle d'un ancrage territorial toujours plus important, et d'un élargissement des formes d'engagement.

Ainsi ce bilan d'activité témoigne, au travers de ses chiffres, d'un impact toujours plus important, avec **2 476 600 heures d'engagement**. Il donne aussi à voir une structure qui se renforce et se transforme, qui innove et s'ancre, qui se consolide et se diversifie.



Christophe Paris
DIRECTEUR GÉNÉRAL DE L'AFEV

REGARD TRANSVERSAL SUR L'ACTIVITÉ DE L'AFEV

Un développement continu... mais maîtrisé et structuré

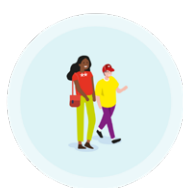
Cette année, nous avons placé l'activité sous le signe de la "consolidation dynamique", c'est-à-dire l'envie de trouver un **meilleur équilibre entre développement et consolidation** de notre activité. Cela s'est traduit par une activité globalement en hausse de 10 % renouant avec notre rythme de développement antérieur au Plan Mentorat, et une croissance qui avoisinait les 50 %. Ce chiffre d'augmentation global est une moyenne qui ne traduit pas les dynamiques propres à chaque programme ou projet de l'Afev, la croissance du dernier né des programmes de l'Afev, "Apprentis Solidaires", et du programme de colocations à projets solidaires (Kaps) ayant été particulièrement fortes sur cette année 2022-2023. Ces chiffres témoignent d'une structure qui **continue de se renforcer et d'équilibrer le poids de chacun de ses programmes**, avec

comme centralité le programme de mentorat.

Dans ce regard transversal sur notre activité, il est important de souligner la poursuite de notre **ancrage territorial**, dont le développement des tiers-lieux Afev est l'une des traductions, mais aussi l'élargissement des territoires d'intervention et la diversification des publics jeunes engagés (apprentis, alternants, lycéens,...). Ainsi, l'Afev devient de plus en plus un acteur transversal fort et global des politiques en direction de la jeunesse.

Après avoir, il y a deux ans, passé la barre des 20 000 jeunes engagés dans nos actions en tant que bénévoles ou volontaires, ce sont, au total, 22 015 jeunes qui se sont engagés sur l'année 2022-2023 pendant près de 2,5 millions d'heures : 19 233 mentors (étudiants et lycéens), 1 336 jeunes en Service Civique, 1 039 colocataires en Kaps et 407 apprentis solidaires.

Quelques chiffres clés



19 233

BINÔMES
MENTOR/MENTORÉ



22 015

ENGAGÉS



2 476 600

HEURES D'ENGAGEMENT



1 039

KAPSEURS
ET KAPSEUSES



1 336

VOLONTAIRES
EN SERVICE CIVIQUE

DONT **612** VER



407

APPRENTIS
SOLIDAIRES



520

QUARTIERS



204

VILLES OÙ L'AFEV
A DES ACTIONS
EN PRÉSENTIEL



451

SALARIÉS



L'effet de l'engagement auprès de l'Afev sur tous ces jeunes est indéniable et représente à lui seul un potentiel de transformation sociale fort en termes d'accès à la citoyenneté et à une expérience synonyme d'acquisition de compétences. Mais ce qui compte surtout, c'est l'effet levier et l'impact de l'action de ces jeunes dans les quartiers. Ainsi, les différents projets auront touché 132 000 enfants et habitants des quartiers populaires.

Cette activité a été permise par l'implication et le renforcement des équipes salariées de l'Afev (451 postes +11 %), qui parviennent à résoudre sur les territoires le triptyque développement, consolidation, innovation. Elles construisent par ailleurs des partenariats avec les collectivités locales, les universités, les entreprises, les services de l'État qui sont des gages de la pertinence et de l'impact social de nos opérations.

Pour accompagner le développement de nos pôles d'activités et l'accroissement du nombre de salariés sur chacun de ces pôles, nous avons lancé en 21/22 une réflexion baptisée "les pôles demain", accompagnée par le cabinet de conseil Oliver Wyman et la Fondation AlphaOmega.

L'objectif : penser l'évolution de leur structuration. Cette démarche a été poursuivie et élargie. Dans le même esprit, la transformation digitale de l'Afev au service de nos équipes salariées a été poursuivie et renforcée.

Intégrer la question du développement durable au cœur de nos différents programmes

De nombreuses initiatives sont menées par les engagés de l'Afev dans le champ du Développement durable. Elles s'intègrent pleinement dans les programmes d'action qui s'adaptent à chaque jeune, chaque territoire. Nous pouvons citer par exemple les Kapseurs qui animent des jardins partagés avec les habitants, les Volontaires en Résidence dans les établissements scolaires qui réalisent des projets éco-citoyens avec les jeunes du collège, ou encore les Apprentis Solidaires qui s'impliquent dans des associations locales en faveur de la protection de la biodiversité. Plus de 5 000 personnes ont été impactées par ces actions en 2022-2023.

PARTIE 1

QUI SONT LES ENGAGÉS DE L'AFEV ?

Comme en 2005, l'Afev a souhaité porter une démarche visant à mieux connaître et comprendre les aspirations de ses jeunes engagés. L'enquête menée par le cabinet d'études Trajectoires Reflex, interrogeant quantitativement et qualitativement 2 631 d'entre eux met en lumière quatre constats principaux.



BASÉE SUR 2 631 jeunes engagés à l'Afev

Des engagés de plus en plus jeunes

Les engagés de l'Afev sont de plus en plus jeunes, affichant une moyenne d'âge de 20 ans. La part des moins de 20 ans est deux fois plus importante qu'en 2005 ; cette évolution est en lien avec la part croissante des lycéens (12,7 % de nos mentors) à qui nous proposons de nouvelles formes de mentorat. Cette perspective, très enthousiasmante, vient confirmer la nécessité de faciliter et d'encourager l'engagement des jeunes et notamment des mineurs.

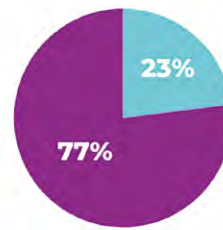


20 ANS
c'est la moyenne d'âge des engagés à l'Afev

13%
des bénévoles de l'Afev sont des lycéens

Si 52 % ont été délégués de classe, l'Afev est un premier engagement associatif pour 44 % d'entre eux. Un phénomène encore plus marqué chez les femmes qui sont 58 % à s'engager pour la première fois en rejoignant l'Afev.

Alors que les femmes représentent 58 % des inscrits en licence, les étudiants engagés restent majoritairement des hommes (53 %). A contrario, comme en 2005, les engagés de l'Afev sont des femmes à plus de 77 % (action concrète sans enjeu de pouvoir en interne).



77%
des engagés de l'Afev sont des femmes

Des jeunes engagés malgré des difficultés socio-économiques importantes

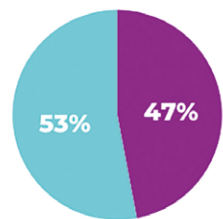
Les jeunes engagés font face aux mêmes inégalités socio-économiques que leurs pairs. Parmi les difficultés rencontrées, le financement de leurs études prédomine : 38 % travaillent pour subvenir à leurs besoins, 34 % bénéficient d'une bourse sur critères sociaux. De plus, les jeunes engagés de l'Afev issus des milieux les plus modestes sont aussi ceux qui ont rencontré le plus d'obstacles dans leur orientation, confirmant ainsi des disparités observées à l'échelle nationale.

PARMI LES JEUNES ENGAGÉS À L'AFEV



38% travaillent pour subvenir à leurs besoins
34% bénéficient de bourses sur critères sociaux.

Un rapport d'inquiétude persiste face à l'avenir pour de nombreux engagés (53 %), et de manière plus marquée chez les femmes.



53%
des engagés sont issus des classes populaires

Un effort particulier a été porté par l'Afev pour promouvoir et accompagner les étudiants engagés dans la reconnaissance de leur engagement au sein de leur cursus. Cette évolution peut en partie expliquer que la majorité des jeunes engagés à l'Afev restent issus des classes populaires (légitimation de l'engagement au sein du cursus). On note également que la part des jeunes issus de familles de cadres est en augmentation par rapport à 2005.



Les inégalités, le climat et l'éducation, préoccupations majeures

Les inégalités restent la principale préoccupation des jeunes engagés à l'Afev, arrivant juste derrière le climat et l'éducation. En 2005, la question climatique n'était que le 6^{ème} enjeu le plus cité après le racisme, les extrémismes (religieux, politiques...). Aujourd'hui, 85 % d'entre eux veulent exercer un métier qui ait du sens pour améliorer la société/le climat et 74 % considèrent qu'il serait nécessaire de prendre des mesures drastiques en réponse à la crise environnementale. On constate que pour nombre d'entre eux, ces préoccupations sont interconnectées et expliquent leurs engagements multiples.



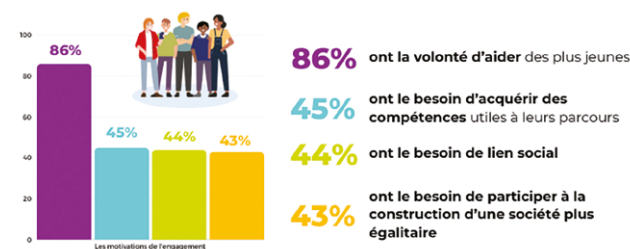
85% des interrogés déclarent vouloir exercer des métiers ayant un impact positif sur la société ou l'environnement

74% affirment leur volonté de prendre des mesures radicales face à la crise environnementale.

Un engagement au croisement des parcours individuels et de l'intérêt général

Les motivations d'engagement à l'Afev sont multiples. Si la volonté d'aider des plus jeunes prédomine (86 %), elle cohabite avec le besoin d'acquérir des compétences utiles à leurs parcours (45 %), de lien social (44 %) et de participer à la construction

d'une société plus égalitaire (43 %). Les engagés expriment globalement moins leurs valeurs par le vote et la politique que par l'engagement à leur échelle, une action qui a plus de sens pour eux. Pour 73 % d'entre eux, s'impliquer à l'Afev au quotidien leur permet de ne pas se sentir impuissants; 35 % ont également d'autres engagements associatifs.



Enquête - Profils, motivations, aspirations... qui sont les engagés de l'Afev ?

Malgré les difficultés croissantes qu'une partie importante des jeunes rencontrent tant sur le plan moral que financier, l'augmentation forte de notre volume d'engagés depuis 2 ans et cette enquête renforcent notre conviction que leur engagement est à la fois un élément fondamental de leurs parcours citoyens, un moyen d'acquisition de compétences complémentaires à leurs cursus mais aussi du lien social utile à la réussite de chacun d'entre eux. Il est aujourd'hui indispensable de prendre en compte la valeur essentielle de leur contribution en la reconnaissant économiquement et socialement.

PARTIE 2

**UNE STRUCTURE ORGANISÉE
AUTOUR DES ACTIONS SOLIDAIRES**

LE MENTORAT

**MASSIFICATION DU MENTORAT :
PASSER DE L'EXCEPTIONNEL AU PÉRENNE**

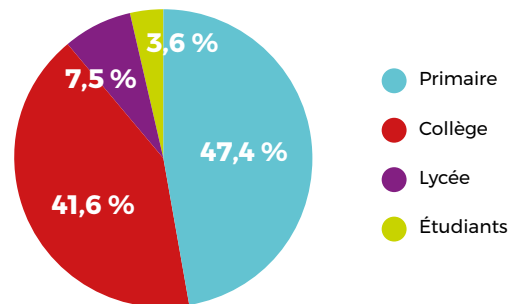
À l'Afev, des milliers d'étudiants et de lycéens bénévoles consacrent 2 heures de leur temps chaque semaine pour **accompagner des jeunes dans leur parcours éducatif**, leur redonner confiance et envie d'apprendre. Mentors et mentorés se rencontrent au domicile du jeune, font des sorties, travaillent sur l'ouverture culturelle, la mobilité, la projection vers une formation post-bac...

En cette deuxième année d'inscription de l'Afev dans le plan "l'jeune!mentor", l'enjeu était de passer de l'exceptionnel au **pérenne** : inscrire le programme de mentorat, dont le passage à l'échelle s'est fait très rapidement, **dans la durée dans sa forme massifiée**, renforçant l'Afev comme premier acteur du mentorat étudiant en France et en Europe.

En 2022-23, le mentorat a confirmé sa dynamique de développement avec un passage de 17 899 à 19 233 mentorés. Ces chiffres sont d'autant plus impressionnants que l'Afev a pour particularité de s'adresser à un public de mineurs en quartier prioritaire combinant des fragilités éducatives et sociales de la maternelle à l'entrée à l'université.

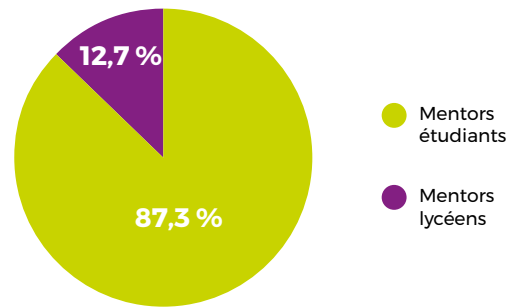


Publics mentorés

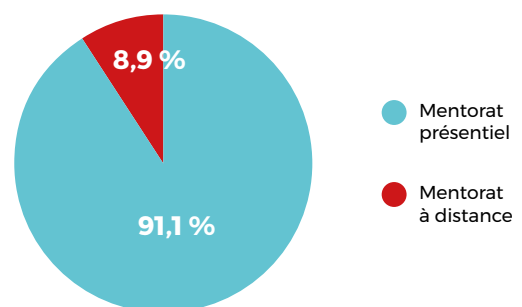


Mentors et modalités de mentorat

**RÉPARTITION DES BINÔMES
PAR TYPE DE MENTOR**



**RÉPARTITION DES BINÔMES
PAR MODALITÉS D'ACCOMPAGNEMENT**





Répondre à un besoin social fort : les jeunes suivis par l'Aide Sociale à l'Enfance

Les enfants/jeunes suivis par l'Aide Sociale à l'Enfance (ASE) faisaient déjà partie des publics Afev, mais depuis l'année dernière et le travail impulsé notamment par la Fondation Break Poverty de levée de fonds, d'évaluation et de formalisation/mutualisation, nous sommes passés à une phase de formalisation de nos pratiques autour de ce public. En 2022-2023, **503 jeunes** confiés à l'ASE ont été mentorés par l'Afev, selon des modalités présentes ou distancielles.

Depuis la Loi Protection de l'Enfance de février 2022 qui ouvre un droit au mentorat aux jeunes suivis à l'ASE, les départements se montrent de plus en plus réceptifs. Cela, d'autant plus que le mentorat en direction du public ASE a désormais une plus-value avérée notamment sur le développement de liens de confiance, la motivation à l'école, l'amélioration des résultats scolaires ou l'appui aux choix d'orientation, comme le montre l'évaluation d'impact réalisée par l'Institut BreakPoverty qui intègre notamment des jeunes suivis par l'Afev.

L'accompagnement vers la lecture : prévenir en amont les fragilités de relation à l'écrit, travailler l'appétence envers le livre

L'Accompagnement Vers la Lecture est un programme de mentorat qui vise à soutenir des enfants de grande section de maternelle et CP en potentielle fragilité au moment de leur entrée dans l'écrit. Chaque semaine, l'étudiant mentor raconte des histoires à l'enfant, l'emmène à la bibliothèque, joue avec elle/lui... ce qui nourrit son imaginaire, développe son langage, lui donne envie d'apprendre et facilite son entrée dans l'écrit. Le mentorat se déroule au domicile de l'enfant, en lien fort avec ses parents.

En 2022-2023, **2 529 enfants** ont bénéficié du programme de mentorat, soit une progression de 20% rendue possible par l'appui de la Fondation FDJ sur une dizaine de pôles. En 2023-2024, l'Accompagnement Vers la Lecture fera l'objet d'un partenariat avec le Centre National du Livre, qui, outre la mise à disposition des malles de livres sur une quinzaine de pôles, nous permettra de travailler avec le Salon du Livre et de la presse de jeunesse à l'engagement parental dans la lecture aux enfants.

VOLONTAIRES EN RÉSIDENCE (VER)

LES JEUNES S'ENGAGENT POUR LE CLIMAT SCOLAIRE

“**Volontaires en résidence**” est un programme né de l'idée que de jeunes acteurs éducatifs engagés peuvent influencer positivement sur le climat scolaire en agissant au sein des établissements. Ces jeunes en Service Civique sont en immersion dans un établissement scolaire 8 à 20 heures par semaine, tout au long de l'année scolaire. Le contenu et les objectifs de leurs missions sont co-construits par l'Afev et les équipes éducatives, et s'adaptent aux besoins des territoires et des élèves.

En 2022-2023, **612 volontaires** ont agi “en résidence” dans **530 établissements scolaires** et bibliothèques. Au total, les VER ont cumulé **117 000 heures d'intervention**, dont **82 000 élèves** et **3 300 parents** ont pu bénéficier.

Les thématiques d'intervention des volontaires

Le programme est resté stabilisé autour de dispositifs structurants tels que l'accompagnement au travail personnel dans le cadre de Devoirs Faits, la promotion d'une citoyenneté active, l'orientation, ou encore les “Ambassadeurs du Livre”.

D'autres thématiques d'intervention des volontaires se développent depuis quelques années, comme la sensibilisation à l'environnement, l'éducation aux médias et à l'information, ou l'accompagnement d'enfants nouvellement arrivés en France.

VER vu par les parties prenantes

- 77 % des membres des équipes éducatives ont une **perception positive du programme VER** ;
- 81,5 % des élèves **apprécient ou apprécient beaucoup les ateliers avec les volontaires** de l'Afev ;
- 90 % des volontaires ont le sentiment que **leurs ateliers ont été appréciés par les élèves** et 75 % que les élèves sont repartis avec des **connaissances ou compétences supplémentaires**.

FOCUS LES AMBASSADEURS DU LIVRE

L'action “**Ambassadeurs du livre**” (ADL), née à l'initiative de l'Afev Grand Lyon et de la Ville de Lyon, s'est, depuis, développée sur **25 villes** au total.

Les ADL interviennent dans les BCD (bibliothèques centres documentaires des écoles) et animent des ateliers autour du livre, de la lecture, du langage. En 2022-2023, près de **30 000 enfants** ont été accompagnés collectivement par des ADL dans plus de **200 écoles**.



DÉMO'CAMPUS

UNE RÉPONSE AUX INÉGALITÉS D'ORIENTATION ET DE PARCOURS

Afin d'accompagner les jeunes de milieux populaires à devenir acteurs de leur parcours d'orientation, l'Afev, via le projet **Démo'Campus**, propose plusieurs modalités d'action. En 2022-2023, 25 249 jeunes ont été accompagnés dans leur parcours d'orientation par plus de 6 000 engagés de l'Afev.

Démo'Campus se décline en collectif et individuellement en **lien fort avec les familles**. Les temps collectifs sont effectués sous forme d'ateliers en établissements scolaires ou dans les structures de quartiers. Ils sont animés par des salariés et engagés de l'Afev (bénévoles et volontaires en Service Civiques). Ces ateliers abordent les **enjeux de l'orientation** en se focalisant sur la découverte de l'enseignement supérieur, du monde professionnel et la connaissance de soi. Ces actions mêlent pédagogie active, témoignages d'étudiants et de professionnels ainsi que la découverte concrète de l'enseignement supérieur, grâce à des **immersions à l'université** sur une journée. En 2022-2023, l'Afev a expérimenté des immersions plus impactantes sur 2 jours, permettant aux jeunes de découvrir plus longuement la vie étudiante, notamment en passant une nuit dans une chambre universitaire.

La dimension individualisée de Démo'Campus s'incarne grâce au mentorat. Les étudiants qui ont mentoré 4 738 jeunes de la 4^{ème} à la Terminale ont pu **les accompagner et échanger avec eux** sur les thématiques de l'orientation, du choix des différentes filières et des spécialités, de la découverte de la vie étudiante.

L'Afev propose également du **mentorat "d'accueil"** pour les étudiants primo-entrants dans l'enseignement supérieur. Dans une quinzaine de campus, 724 étudiants en L1 ou internationaux ont été accompagnés par un mentor dès la rentrée. Les objectifs de ce mentorat ? Faciliter l'entrée dans l'enseignement supérieur, lutter contre l'isolement et le décrochage précoce en licence.

Afin de mener ces actions, nos engagés et salariés sont formés aux enjeux de l'orientation ainsi qu'à la posture à adopter. En 2022-2023, de nombreux **contenus de formation** ont été développés pour les engagés et les salariés notamment sous forme de MOOC. Pour compléter et enrichir ces ressources, l'Afev fait appel à différents acteurs professionnels du sujet : ONISEP, psychologues de l'Education Nationale, sociologues, services universitaires d'information et d'orientation.



COLOCATIONS À PROJETS SOLIDAIRES (KAPS) SE LOGER, ÉTUDIER, S'ENGAGER !



Développement et ancrage du programme

Depuis 2009, programme unique en France, **les Kaps** permettent à des jeunes de vivre en colocation et de s'engager avec les habitants dans les quartiers populaires. Depuis le lancement du projet, le nombre de kapseurs n'a cessé de croître pour atteindre le chiffre de **1 039 en 2022-2023 !**

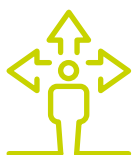
Présent dans **42 villes**, le projet se déploie sur de nouveaux territoires et se développe sur ceux existant. En 2022-2023 toujours, **203 nouvelles places** se sont ouvertes et 6 nouvelles villes ont accueilli des Kaps : Loos, Lens, Hellemmes, Montpellier, Saint-Martin-d'Hères et Hérouville-Saint-Clair. Ce projet représente **346 appartements** en partenariat avec 53 bailleurs sociaux et gestionnaires.

Formés et accompagnés par les équipes Afev, et aux côtés de différents partenaires de quartiers, les colocataires développent de nombreuses actions solidaires avec, et pour les habitants.



2 à 5h

par semaine consacrées aux actions



673 actions

et 62 % des kapseurs sont également mentors



+ de 15 000

habitants participants

Des kapseurs engagés et satisfaits de leur expérience en Kaps, d'après les jeunes interrogés dans l'enquête du baromètre 2022-2023 * :

- **80 %** indiquent que mener des actions solidaires sur le quartier, leur permet de **se sentir mieux intégrés au quartier**
- **82 %** pensent que **l'offre d'un logement en KAPS a facilité leur autonomie et leur parcours d'études**
- **85 %** sont satisfaits de leur logement
- **88 %** apprécient **l'ambiance générale** de leur colocation
- **97 %** sont satisfaits de leur expérience à l'Afev

* 214 kapseurs interrogés lors du baromètre des engagés 22-23

Les perspectives de développement

Pour 23-24, l'Afev prévoit **1 093 colocataires** avec notamment des ouvertures sur de nouveaux sites : **Dijon et Chambéry**. Enfin, à **Roubaix, une résidence de 81 places** ouvrira en septembre 2024.

Focus sur Résid'Up, le gestionnaire de l'Afev qui nous challenge dans notre fonctionnement :

structure de gestion locative créée en 2021 par l'Afev, Résid'Up apporte des réponses adaptées à la colocation étudiante du parc social et offre à l'Afev une gestion locative à la carte.

Avec Résid'Up, **303 places** de Kaps ont pu être créées 2022-2023 à **Nantes (91), Lille (36), Lyon(58), Paris(52), Lens(14), Caen(30) et Dijon(22)** et plus de **384 nouvelles places sont prévues pour 2023-2024**.

APPRENTIS SOLIDAIRES

UN DOUBLEMENT RÉUSSI DU PROGRAMME

Rendre l'apprentissage accessible à toutes et tous

Apprentis Solidaires, c'est la Prépa Apprentissage de l'Afev dont l'objectif est de **rendre l'alternance accessible à tous**, et notamment aux premiers niveaux de qualification. L'apprentissage se développe en France, avec 1 million d'Apprentis en 2024, or ce développement se concentre principalement chez les Bac +5, +3 et +2, ce qui constitue, à terme, un risque d'accroissement des inégalités..

Les freins dans l'accès à l'apprentissage sont nombreux et l'Afev apporte une contribution singulière grâce à son expertise en matière d'engagement des jeunes : on développe des **compétences** quand on s'engage, et ces compétences ont beaucoup de valeur en entreprise.

L'insertion par l'engagement

Apprentis Solidaires, c'est donc un parcours de 6 mois d'engagement à l'Afev (en Service Civique ou en tant que stagiaire de la formation professionnelle) et un accompagnement rapproché (mentorat, aide de l'Afev), qui s'articule autour de :

- 50 % de **missions solidaires** (handisport, inter-générationnel, Développement Durable, lutte contre la pauvreté, éducation...)

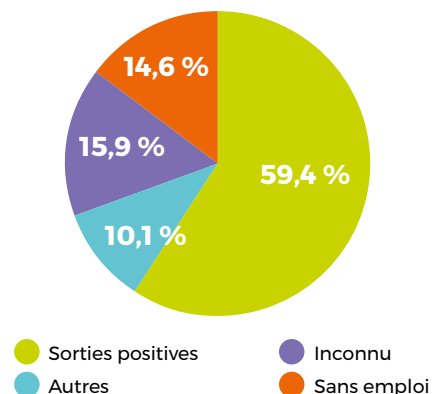


- 25 % de **formations** (connaissances de base, formations utiles au futur apprenti, formations citoyennes)
- 25 % d'**accompagnement vers l'emploi** (apprendre à trouver du travail, avoir accès à un réseau d'entreprises partenaires, prise en compte des difficultés personnelles)

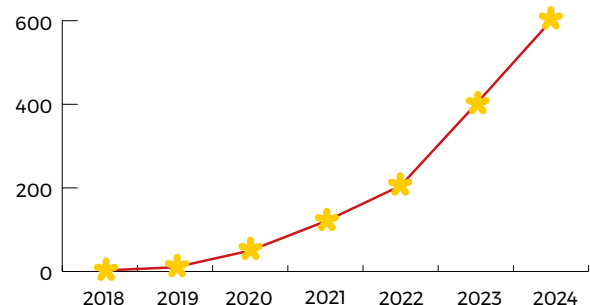
En 2022-2023, ce sont 407 Apprentis Solidaires qui se sont engagés à l'Afev. 61 % d'entre eux ont obtenu un contrat d'apprentissage, un CDI, un CDD ou une formation qualifiante dès la fin de la Prépa ! D'autre part, le projet a accueilli davantage de jeunes filles cette année, contribuant ainsi à féminiser l'alternance, domaine où elles sont sous-représentées.

En 2023-2024, le projet va poursuivre son développement, avec 580 jeunes Apprentis Solidaires répartis à travers 40 villes en France.

Situation des jeunes au 15 juillet 2023



Nombre d'Apprentis Solidaires



NOS TIERS-LIEUX

UNE DYNAMIQUE D'INNOVATION TERRITORIALE



Les **tiers-lieux de l'Afev** sont aménagés au sein des **campus universitaires** ou des **quartiers prioritaires** de la ville. Ils accueillent les étudiants afin qu'ils viennent se poser, travailler ou demander des informations sur le territoire, sur l'engagement ou sur l'orientation.

Ce sont aussi des **lieux solidaires** qui proposent **des événements et ateliers ponctuels** sous différentes formes et qui abordent une pluralité de sujets. Tous ont pour objectifs de **créer du lien entre les étudiants, d'ouvrir leur champ des possibles et favoriser leur engagement**.

Les Tiers-Lieux de l'Afev en 2022-2023, c'était :

- près de **13 000 personnes** (étudiants, lycéens, enfants, familles) qui sont venues dans nos lieux
 - dont une centaine de personnes par jour dans certains lieux
 - des usagers réguliers qui reviennent dans nos tiers-lieux
- près de **400 événements et ateliers organisés** au sein de nos lieux

De plus, depuis 3 ans, le soutien de la Fondation EDF a permis l'émergence et le développement d'une **dizaine de tiers-lieux en France** à Paris, Poitiers, Nantes, Caen, Lille, Reims, Nice, Lyon, Rennes et Dunkerque.



Le soutien de la Fondation EDF a également permis la création d'un emploi étudiant dans chacun de **ces tiers-lieux**, sur la base d'un tiers-temps de septembre à avril encadré par les équipes de l'**Afev**. Les salariés étudiants ont notamment permis un **recrutement plus large de mentors** avec un objectif global de 2 000 mentors supplémentaires grâce à ces emplois étudiants.

Cette année a aussi rimé avec **l'émergence de nouvelles dynamiques locales au sein des lieux animés par l'Afev**, telles que des sessions de co-construction de la programmation des actions avec les usagers, des liens de plus en plus solides avec les résidences universitaires et les colocations à projets solidaires, la construction de partenariats avec des écoles et des lycées de proximité et l'organisation d'événements hors les murs.

L'ENGAGEMENT

UNE VOLONTÉ D'ENGAGEMENT DES JEUNES QUI SE CONFIRME

Avec plus de **22 000 jeunes engagés**, l'Afev confirme l'évolution très forte initiée l'année passée. Si la grande majorité d'entre eux sont toujours des étudiants (75 % dont 560 alternants), on note que de plus en plus de lycéens répondent également présent et s'engagent pour devenir mentors (+ 110 %). Cette évolution s'explique en partie par l'arrivée de jeunes ayant choisi d'effectuer leur mission d'intérêt général SNU au sein de l'Afev.

L'Afev confirme également sa capacité à accueillir de nombreux jeunes en Service Civique avec des missions dont les finalités permettent une diversité de profils importante.

Nos choix stratégiques en matière de mobilisation des jeunes portent leurs fruits notamment concernant :

- **La mobilisation digitale** : elle représente cette année 27 % du volume total de jeunes mobilisés et permet de toucher une grande diversité d'étudiants sur l'ensemble des territoires de métropole et d'outre-mer

- **L'impact de la qualité de l'expérience d'engagement** : un travail important a été mis en oeuvre pour structurer et animer la communauté des engagés de l'Afev. Cela, tant en matière d'accueil, de ressources digitales (Discord, création de nouveaux MOOC, ressource sur REEC), que de propositions de temps collectifs permettant des rencontres et des échanges entre engagés et de valoriser leurs actions. Le premier effet que nous avons noté est l'augmentation du taux de reconduction des mentors (+ 11 points)

- **La reconnaissance de l'engagement** : à travers le déploiement de la plateforme REEC (Reconnaissance de l'Engagement Étudiant et des Compétences), nous avons poursuivi l'accompagnement des engagés vers la valorisation et la validation de leur engagement au sein de leurs cursus (45 % des mentors valorisent leur engagement).

Enfin, nous avons organisé **les Rencontres Expériences Étudiantes et Territoires (REET)** le 29 juin 2023. Cette première édition était consacrée aux évolutions de la reconnaissance de l'engagement en France et en Europe ; elle a réuni environ 200 acteurs de l'enseignement supérieur.



29.06
2022



RENCONTRES

EXPÉRIENCE ÉTUDIANTE & TERRITOIRES

Quelles évolutions de la reconnaissance de l'engagement en France et en Europe ?



Cofinancé par le programme Erasmus+ de l'Union européenne



LES PARTENARIATS PUBLICS

DES DYNAMIQUES AU CŒUR DU PROJET ASSOCIATIF DE L'AFEV

L'Afev mène ses actions et ses programmes en complémentarité et en lien très étroit avec les **politiques publiques** : éducation, jeunesse, politique de la ville, enseignement supérieur, emploi... Ces partenariats avec les services publics structurent une grande partie de notre activité. Schématiquement, ils se répartissent entre des **conventions nationales cadres** en soutien du travail de tête de réseau et des **conventions territoriales** plus centrées sur des actions spécifiques. Deux exceptions notables à ce schéma "historique", le Plan Mentorat et le Plan Investissement Compétences qui sont des conventions nationales centrées essentiellement sur des actions territoriales.

L'année a été marquée par le **renouvellement de conventions importantes** pour l'Afev, avec la signature de trois conventions pluriannuelles d'objectifs très complémentaires, avec le ministère de la Jeunesse, le ministère de l'Éducation nationale et l'ANCT.

Au niveau territorial, les acteurs institutionnels publics locaux continuent d'accompagner l'Afev ; ils restent les contributeurs financiers principaux de l'association tout en contribuant aux **réussites opérationnelles des programmes**. Ils constituent le socle de la présence de l'Afev sur les territoires, même s'ils n'ont pour le moment pas accompagné notre développement récent (51 % du budget total en 2022-2023 alors qu'elle était de 75 % en 2019-2020).

FOCUS SUR LE PARTENARIAT AVEC LES UNIVERSITÉS, EN FRANCE ET EN EUROPE

Notre travail de structuration partenariale avec chacun des établissements d'enseignement supérieur s'est amplifié et a été marqué par des évolutions de contractualisation intégrant l'ensemble des dimensions que nous portons sur **l'expérience étudiante** (démocratisation et réussite, vie étudiante, reconnaissance de l'engagement). On peut ainsi citer la signature de conventions importantes avec l'Université Jean Moulin Lyon 3 et l'Université Paris Est Créteil via le projet ERASME (PIA 4 Excel-lencES).

Cette démarche française s'inscrit aussi dans une **réflexion européenne** plus large. Dans le cadre du projet Erasmus + «Mentor Your Future», l'Afev a travaillé pendant 3 ans avec des **universités de différents pays** (Espagne, Pays-Bas, Bulgarie, Chypre et Allemagne) pour créer une **méthodologie commune** à l'échelle européenne sur le développement du mentorat étudiant.

www.mentoryourfuture.eu

LES PARTENARIATS PRIVÉS

DES LIENS QUI SE RENFORCENT ET SE STRUCTURENT

Les entreprises et fondations sont des partenaires structurants pour l'Afev. Leur soutien est clé pour la **consolidation** de notre modèle économique, l'impulsion de nouveaux projets, le renforcement de l'**impact social** de nos programmes auprès des plus vulnérables et l'expérimentation de nouvelles modalités d'intervention pour agir contre les inégalités.

En 2022-2023, avec le soutien de nos grands partenaires nationaux tels que la Fondation BNP Paribas, la Fondation AlphaOmega, la Fondation SNCF, la Fondation d'entreprise FDJ ou encore la Fondation Peters. Grâce à l'engagement d'entreprises et fondations locales, nous avons pu **ouvrir de nouveaux pôles, développer nos programmes d'action** dans les territoires tout en travaillant au **renforcement de leur impact**, accélérer notre **transformation numérique**, déployer notre **campagne de mobilisation** des engagés et poursuivre notre **démarche européenne**.

Nous avons également continué à co-construire avec nos partenaires une campagne de mobilisation spécifique à destination de leurs **alternants** en leur proposant de devenir mentors. Une quarantaine d'alternants issus du Groupe SNCF et du Groupe BNP Paribas se sont ainsi engagés à nos côtés, encouragés par leur entreprise qui leur permettait notamment de réaliser leurs séances sur leur temps de travail. Leur **témoignage** est à découvrir sur le Lab'Afev.

Enfin, l'Afev est habilitée sur liste nationale à percevoir une partie du solde de la **Taxe d'apprentissage**, dont les modalités de collecte ont évolué en 2023 avec la création de la plateforme Soltéa. Le fléchage de cet impôt vers l'Afev est essentiel pour développer nos actions en faveur de l'orientation et de l'insertion professionnelle des jeunes que nous accompagnons.



DÉVELOPPEMENT TERRITORIAL

LE DÉVELOPPEMENT GÉOGRAPHIQUE : UN NOUVEAU RÉCIT TERRITORIAL

La question territoriale évolue beaucoup ces dernières années avec un phénomène de déploiement de l'Afev dans des **territoires plus éloignés** des grands centres urbains. Ce mouvement se conjugue avec un renforcement de notre présence dans des Quartiers prioritaires de la politique de la ville (QPPV) et la poursuite de notre développement européen, et constitue un **nouveau récit territorial**.

Il est permis par deux évolutions structurantes à l'Afev :

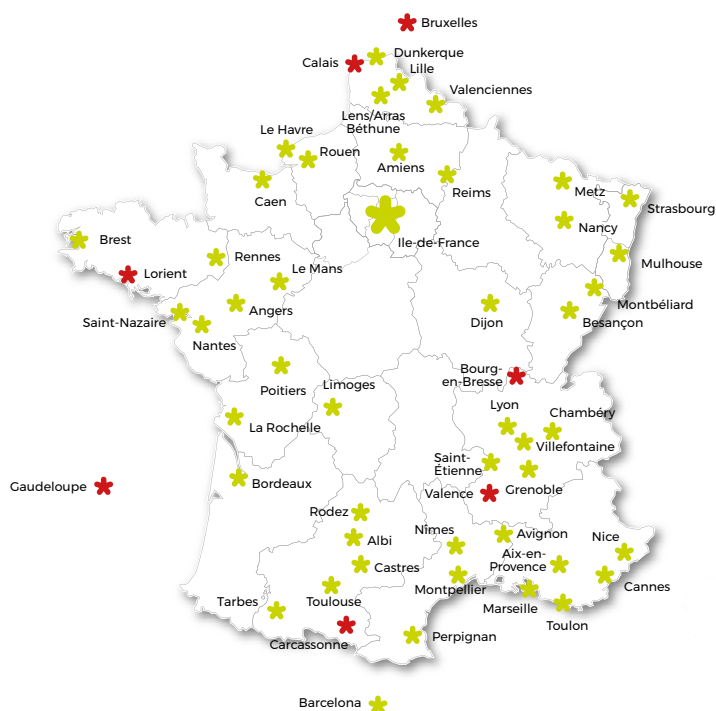
- La **diversification de nos actions** : du développement du programme Apprentis Solidaires à celui du Mentorat à Distance ou du Mentorat Lycéen en passant par celui de Démo'Campus, nos actions ne reposent plus uniquement sur la présence d'étudiants sur nos lieux d'intervention ; cela nous permet de proposer à cette nouvelle typologie de territoires des projets impactants.

- **La densification de notre réseau de cadres**, qui ont davantage les moyens de penser le développement sur des territoires diversifiés.

Ainsi, l'Afev a mis en œuvre 2 modalités de développement territorial grâce à la diversification des programmes :

- Via des **implantations territoriales** d'abord, comme elle le fait depuis toujours, en installant un bureau et un salarié connectés au territoire qui s'insèrent dans les dynamiques existantes. Ce dispositif reste la solution privilégiée cette année, surtout grâce au programme Apprentis Solidaires (ouvertures de pôles à Carcassonne, Lorient, Valence, Bourg-en-Bresse, Calais, en Guadeloupe et à Bruxelles). Mais il représente un investissement important pour la structure et pour nos partenaires locaux, puisqu'il nécessite un financement conséquent, un lieu, un recrutement, etc.





· Via des actions menées à distance avec le **développement du mentorat à distance** ou de manière ponctuelle sur le territoire avec le **programme Démo'Campus**, qui amène des engagés de l'Afev à venir témoigner dans les établissements scolaires de territoires éloignés de leur parcours d'orientation, de manière à amener les élèves à s'autoriser de plus grandes ambitions et à mieux connaître le "métier d'étudiant". Ce mode opératoire ne nous permet pas une insertion très fine sur le territoire, mais il nous permet d'intervenir dans des zones où il n'y a pas de présence étudiante permanente.

Un groupe de travail spécifique

Ce nouveau récit territorial qui est au cœur des stratégies de développement et d'implantation de l'Afev fait l'objet d'un groupe de travail visant à préciser la nature de la diversité des écosystèmes de nos implantations territoriales :

Grandes métropoles, territoires intermédiaires ou contextes néo-ruraux. À partir, notamment, de récits d'expériences, nous souhaitons mieux caractériser et donner du sens au **déploiement de l'Afev sur la pluralité de ces territoires**.

Après une première année exploratoire et une première communication de deux chercheurs, sociologue et géographe de formation, nous allons initier un travail d'accompagnement afin de réactualiser et formaliser la nature de nos implantations territoriales.

Études préalables

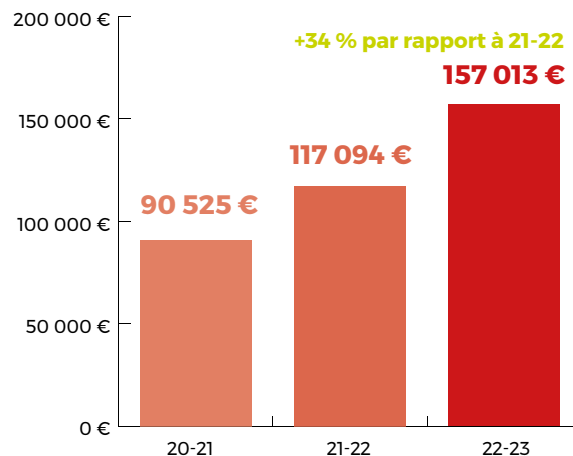
La production régulière d'études préalables nous dote d'une capacité d'expertise territoriale nourricière pour nos interlocuteurs locaux. Sur de larges bassins de vie, les paroles captées de lycéens et étudiants sur les questions de logement, d'engagement, d'orientation, de mobilité... constituent des informations indispensables pour concevoir les types d'interventions Afev **les mieux adaptés à la réalité du territoire**. Cette démarche constitue un réel outil de développement stratégique.

Ateliers Afev

Les prestations de services proposées via les Ateliers Afev continuent de contribuer aux financements des actions de l'Afev. La formation reste un outil fort de plaidoyer et de montée en compétences. Cette année, près de 70 ateliers de formations ont été réalisés et ont touchés plus de 1 300 personnes.

Évolution du chiffre d'affaires

**RECETTES ISSUES
DES PRESTATIONS 2022-2023 = 157 013 €**



Répartition de l'activité par type de prestation

– Formations	93 %
– Intermédiation	2,8 %
– Autres prestations	2,8 %
– Conseil, accompagnement	1,4 %

PARTIE 3

UNE STRUCTURE QUI SE TRANSFORME, SE DÉVELOPPE ET SE CONSOLIDE

RESSOURCES HUMAINES

UNE STRUCTURE QUI POURSUIT SA TRANSITION RH ET CULTIVE SA MARQUE EMPLOYEUR

Le développement amène à repenser les espaces de coopération

L'association a continué son développement territorial (avec l'ouverture notamment de nouveaux pôles en Guadeloupe et à Bruxelles). L'Afev, qui comptait 451 salariés au 31 août 2023, a optimisé son schéma d'animation globale afin que la coopération, le circuit de consultation, de décision et de gouvernance soient de plus en plus lisibles et que des espaces de participation régionaux et locaux soient priorités.

Stratégie de renforcement de notre visibilité et de notre marque employeur

Comme beaucoup d'autres structures dans notre secteur, les enjeux d'attractivité sur nos emplois sont majeurs. Il a donc été nécessaire d'initier une démarche interne visant à innover dans nos pratiques de recrutement et à développer l'agilité des managers pour qu'ils soient le plus réactifs possible. Cette démarche a été l'occasion de travailler notre "marque employeur" en expliquant mieux notre projet, l'identité de l'association, nos métiers (revues des annonces) mais aussi en recrutant sur de nouvelles formes (nous accueillons de plus en plus de jeunes en apprentissage) et via d'autres canaux de diffusion. Ce chantier encore en cours, appelé "Tous recruteurs", vise à impliquer les salariés volontaires dans la stratégie de recrutement tout au long de l'année et à faire en sorte que chacun puisse être ambassadeur des offres d'emploi à l'Afev. Un travail de renforcement de notre visibilité a été amorcé aussi avec la revue de notre site internet.

Poursuite de l'outillage des salariés dans un contexte de forte fragilité des publics

Le département RH a continué à développer le plan de développement de compétences des salariés. Face à une fragilité grandissante au sein de nos publics (familles, engagés) et afin que les équipes puissent au mieux appréhender ces nouveaux enjeux, analyser leurs pratiques et être outillées, plusieurs parcours ont été créés, dont un, spécifique à la prévention (premiers secours en santé mentale, écoute empathique, médiation, prévention en commun des risques psychosociaux...).

La transformation de nos métiers influe sur notre fonctionnement global

La diversité des projets menés par l'Afev est une richesse et à la fois un défi de plus en plus exigeant de pilotage global. L'émergence de nouveaux métiers ces dernières années (chargé d'enseignement supérieur, coordinateur de prépa apprentissage) ainsi que leurs retours d'enquête métiers viennent challenger l'association dans les spécificités métiers à accompagner (parcours de formation, évolution de carrière, adaptation des rythmes de travail...).

PÔLE FINANCE

UNE STABILITÉ FINANCIÈRE DANS UN CONTEXTE BUDGÉTAIRE CONTRAINT

Nous clôturons nos comptes pour la quinzième année consécutive positivement avec un **résultat de 13 532,62 euros**, soit **0,05 % du budget global**.

Avec un budget réalisé à 28,918 millions contre 25,107 millions en N-1 (soit **15,18 % d'augmentation** contre 43,88 % en N-1), nous retrouvons une évolution plus classique de notre budget avec une structure de coût toujours à **75 % constituée de charges de personnel**. Par ailleurs, ces charges de personnel évoluent au même rythme que le budget global avec une augmentation de 15 %.

Le budget a été respecté dans sa globalité, il est en phase avec le budget prévisionnel 2022-2023 à 28,645 millions d'euros. **Nos fonds propres** se maintiennent avec ce résultat à **4,9 millions d'euros** et représentent environ 2 mois d'activité du **budget prévisionnel 2023-2024 à 30,647 millions d'euros**.

Dans **les grandes lignes d'investissement** de cette année : **les locaux** prennent une part importante (+ 33 % par rapport à N-1 soit + 286 K€) ainsi que **nos outils de communication** vers nos publics et partenaires (+ 16 % par rapport à N-1 soit + 28 K€).

Dans les éléments de **stabilité budgétaire**, alors même que les effectifs ont augmenté : **les frais de déplacements, mission et réception** à 833 K€ (contre 863 K€ en N-1).

Les lignes de partenariats sont globalement en hausse par rapport à N-1 avec une répartition de **90 % de fonds publics et 10 % de fonds privés**. **Les produits d'exploitation** connaissent une **évolution de 16,68 %**.

BILAN FINANCIER 22/23

Charges	BF 22/23	Produits	BF 22/23
60 - Achats	760 634	70 - Activités annexes	
61 - Services externes	1 610 348	74 - Subventions Exploitation	28 237 099
62 - A. Serv. Externes	2 342 901	État	13 542 236
63 - Impôts et taxes	565 903	Europe	16 952
64 - Frais de personnel	21 157 857	Collectivités territoriales	5 208 519
		Organismes publics	4 478 613
		Subventions privées	2 835 803
		Emplois Aidés	833 377
		Prise en charge volontariat	1 321 599
65 - Charges gestion courante	175 334	75 - Prod Gestion Cour.	13 002
66 - Charges financières	1 516	76 - Produits financiers	39 058
67 - Charges exceptionnelles	474 304	77 - Produits except.	301 963
681 - Dotation d'exploitation	1 815 226	78 - Reprise exploitation	203 984
Résultat	13 533	79 - Transferts de charges	122 451
Totaux charges	28 917 557	Totaux produits	28 917 557

COMMUNICATION

L'AFEV, INFLUENCEUR SOLIDAIRE

Ces dernières années ont marqué un tournant dans la communication de l'Afev : changement de charte graphique, lancement du nouveau site internet, harmonisation des contenus et mise à disposition d'outils pour nos 63 antennes... Une fois ces étapes validées, nous avons pu nous concentrer sur la production de nouveaux contenus et la visibilité de notre association à travers notre site internet, les réseaux sociaux et la presse !

L'engagement dans les médias

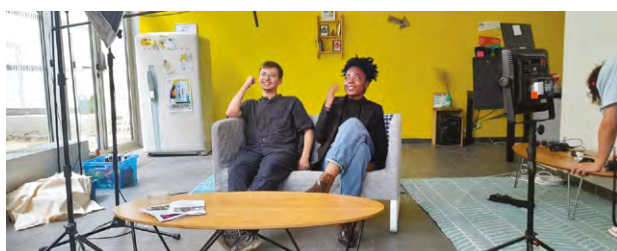
Cette année, une attention particulière a été portée au développement des relations presse : recrutement d'une salariée experte du sujet, investissement dans l'acquisition d'outils dédiés et mise en place de sessions de formation et d'accompagnement pour les salariés. Ainsi, nos actions à Grenoble, Reims, Caen, Evry, Montpellier, Avignon et dans bien d'autres villes ont été mises en avant dans les médias, que ce soit à l'échelle locale ou nationale, à travers des articles, des émissions de radio ou télévisées ; une visibilité qui a permis de mettre en lumière l'ensemble de nos programmes auprès du grand public et de contribuer à la mobilisation de nos engagés et futurs partenaires !

Trois articles à découvrir :

- **France Bleu** : [L'Afev crée du lien entre campus et quartiers](#), mars 2023
- **Libération** : [Décrocheurs scolaires : à Evry, une prépa pour leur donner du coeur à l'apprentissage](#), mai 2023
- **La Marseillaise** : [Le projet Kaps souffle sa première bougie à Montpellier](#), juin 2023

Pour découvrir l'intégralité de la revue de presse, scannez ce QR code !

[Accéder à la revue revue de presse complète](#)



Des nouvelles de notre site internet

Nous vous l'annonçons dans la dernière édition du Bilan d'activité : notre site internet a fait peau neuve en septembre 2021 ! Depuis, nous continuons à l'améliorer en corrigeant les bugs, en développant de nouvelles fonctionnalités et rubriques, en proposant de nouveaux contenus, notamment à destination des jeunes pour les accompagner au mieux dans leur parcours d'études et d'engagement.

Depuis la mise en ligne de ce nouveau site, nous avons pu constater une augmentation de visiteurs de + 8 % et contribuer à la mobilisation de 1 370 mentors. Ce travail n'est que le début d'un long voyage, afev.org continuera à évoluer afin de répondre toujours plus efficacement aux besoins des jeunes et des partenaires !

FOCUS LAB

Sur la période 2022-2023, ce sont plus de **10 000 lecteurs** et plus de 40 articles publiés sur le Lab'Afev ! Des chiffres qui témoignent de notre volonté de partager avec partenaires, salariés et spécialistes, les enseignements tirés de notre expérience et investissement dans la lutte contre les inégalités sociales et éducatives.

Nos contributions (tribunes, enquêtes, interviews, reportages) nous permettent de mettre en lumière l'expertise de l'association, celles de nos salariés et partenaires sur des thématiques spécifiques directement liées à nos actions : mentorat, éducation, jeunesse, engagement, territoires, Journée du Refus de l'Échec Scolaire.

TOP 3 DES ARTICLES LAB' À NE PAS MANQUER CETTE ANNÉE

- [Renforcer les liens entre parents et acteurs éducatifs](#)
 - [L'Afev et ses engagé-es : plaidoyer pour une meilleure reconnaissance](#)
 - [Les Apprentis solidaires de l'Afev, acteurs du développement durable](#)
- [Découvrir l'intégralité de nos articles.](#)

PAROLES d'engagés

“

Intégrer les équipes de l'Afev a été une expérience enrichissante et très humaine dans laquelle j'ai pu faire ressortir toutes mes valeurs sociales. Ce Service Civique a été pour moi une année de partage, d'entraide et d'attachement !

Cassandra Desbands

VOLONTAIRE EN SERVICE CIVIQUE



“

Il y a un moment dans ma vie professionnelle où j'avais tout perdu. Lorsque j'ai été sélectionnée pour devenir apprentie solidaire à l'Afev, je ne m'attendais pas à trouver des personnes sur lesquelles je pouvais me reposer mentalement, des oreilles attentives et des personnes prêtes à nous aider, peu importe notre passé, notre train de vie ou notre manière d'être. Sihame, Hajar, Mélanie et Fatima ont mis en place un projet qui répond à beaucoup de nos attentes, nous, jeunes en difficulté professionnelle mais aussi en difficulté dans nos vies personnelles.

Ines Duquenoy

22 ANS, APPRENTIE SOLIDAIRE



“

Le programme Kaps m'a permis d'accéder à un logement abordable (...). Certains mois, il m'arrive de ne payer que 50 euros avec les APL ! En tant que kapseuse, je consacre plusieurs heures par semaine à l'animation d'activités pour les jeunes du quartier : l'autre jour, on a fait un atelier dessin à la craie sur le goudron. On joue aussi au foot, il y a toujours un ballon qui traîne. Ces moments créent une vie de quartier et j'y suis très attachée. Ici, tout le monde me salue. Si j'avais été seule en centre-ville, je ne suis pas certaine que mes voisins me diraient bonjour. Parallèlement, j'accompagne aussi, un samedi sur deux, Imane, une jeune fille de 11 ans (...). On a travaillé sur des problématiques de confiance en elle. Aujourd'hui, ses notes remontent et ça fait vraiment plaisir !

Jeanne-Gabrielle

23 ANS, KAPSEUSE À ANGERS



merci !



... aux 16 317 lycéens et étudiants bénévoles, aux 1 336 volontaires en Service Civique, aux 407 apprentis solidaires, aux 1 039 colocataires solidaires, ainsi qu'aux 451 salariés.

Merci également à toutes celles et ceux qui se sont engagés avec nous tout au long de l'année, ainsi qu'à tous les **ministères, agences, collectivités locales, universités, fondations, entreprises et donateurs** qui nous soutiennent dans nos actions de lutte contre les inégalités et rendent ainsi de grands accomplissements possibles.

ILS NOUS SOUTIENNENT



Ministère de l'Éducation Nationale,
de la Jeunesse et des Sports
Ministère de l'Enseignement Supérieur,
de la Recherche et de l'Innovation
Ministère de la Cohésion des Territoires
et des Relations avec les Collectivités
Territoriales
Ministère de l'Intérieur
Ministère des Solidarités et de la Santé
Ministère de la Culture
Ministère du Travail, de l'Emploi et de
l'Insertion



📍 Afev - 221 rue La Fayette - 75010 Paris

☎ 01 40 36 01 01

✉ contact@afev.org

afev.org

afev **

CRÉATEUR DE LIENS SOLIDAIRES

ASSOCIATION RECONNUE D'INTÉRÊT GÉNÉRAL