

**TOUSTES  
POSSIBLES**

RAPPORT D'ACTIVITÉ

20

22



# SOMMAIRE

---

**04**

Le mot du Directeur Général

**09**

Nos fiertés 2022

**05**

L'association

**25**

Notre bilan financier

**06**

Nos méthode & champs  
d'action

**28**

Notre communication

**07**

L'équipe des Possibles

**30**

Ils ont parlé de nous en 2022

**08**

Nos fondamentaux

**34**

Contactez-nous

Ils nous soutiennent



# LE MOT DU DIRECTEUR GÉNÉRAL

---

**Q** uoi qu'on en dise, l'emploi est au centre du jeu.

Pour l'individu, il contribue à l'ensemble des étages de la pyramide de Maslow. Besoins physiologiques et de sécurité quand l'activité est pourvoyeuse de ressources ; besoin d'appartenance quand elle tisse nos liens sociaux ; besoin d'estime quand elle met en valeur nos compétences ; besoin d'accomplissement quand elle contribue à améliorer, à notre échelle, la société.

Pour la France, bien que le service public de l'emploi fasse un excellent travail, il reste des situations qui nécessitent de décortiquer des problématiques multiples, de procéder à un accompagnement plus intensif que le droit commun. Bien que les entreprises rivalisent d'ingéniosité pour parfaire leur marque employeur, l'importance croissante du sens au travail génère un fossé grandissant entre les gens qui ne demandent qu'à travailler et les employeurs qui ne demandent qu'à les embaucher. Enfin, nous ne pouvons que constater l'accélération du creusement des écarts de trajectoire entre ceux qui sont nés avec les bonnes cartes en main et ceux qui se sont posé la question de leur insertion professionnelle jusque très tard dans leur parcours, voire qui n'y ont toujours pas répondu.

Tous Tes Possibles, c'est comment proposer, à tout un chacun, de venir très concrètement répondre à ces questions en faisant avancer un sujet retour à l'emploi considéré par un territoire et ses acteurs (chercheur d'emploi, professionnels de l'insertion, entreprise) comme dysfonctionnel. Diagnostiquer, expérimenter, mesurer et faire passer à l'échelle. C'est notre raison d'être.

Comment transformer l'apprentissage du français pour qu'il soit plus compatible avec le parcours de vie et l'insertion des publics migrants ? Comment mieux rendre complémentaires les acteurs insertions d'un territoire ? Ou comment transformer les entreprises pour que la performance de leur marque employeur permette de recruter parmi toute la diversité des profils de notre société ? Ce sont toutes ces questions (et bien d'autres) que nous nous posons et auxquelles nous construisons des solutions concrètes sur les territoires.

— “ —  
*C'est en agissant ensemble et en complémentarité que nous trouverons des solutions sur mesure innovantes pour le retour à l'emploi de tous*  
— ” —

Ce positionnement unique de laboratoire opérationnel sur le champ de l'insertion entre opérateur d'insertion, espace d'ingénierie sociale, et apporteur de conseil, c'est aussi une myriade de défis.

En 2023, c'est particulièrement, en externe, construire l'école du Agir Ensemble au service des acteurs de l'insertion et faire émerger les premières entreprises qui sont prêtes à recruter différemment.

En interne, c'est la mise en place d'un modèle économique à la hauteur des ambitions de l'association, l'installation dans la durée d'une gouvernance revisitée et la consolidation d'un collectif de collaborateurs compétents qui sont au cœur de nos ambitions. Travailler sur l'emploi oui mais dans une association qui elle-même crée les conditions de travail pour des collaborateurs épanouis.

Entreprises, acteurs de l'insertion, financeurs, actuels et futurs collaborateurs, venez relever le défi avec nous. Vous avez des défis insertion insolubles, vous avez du temps, vous avez des compétences, vous avez des moyens financiers : 2023 est l'année où nous travaillerons ensemble.

# L'ASSOCIATION

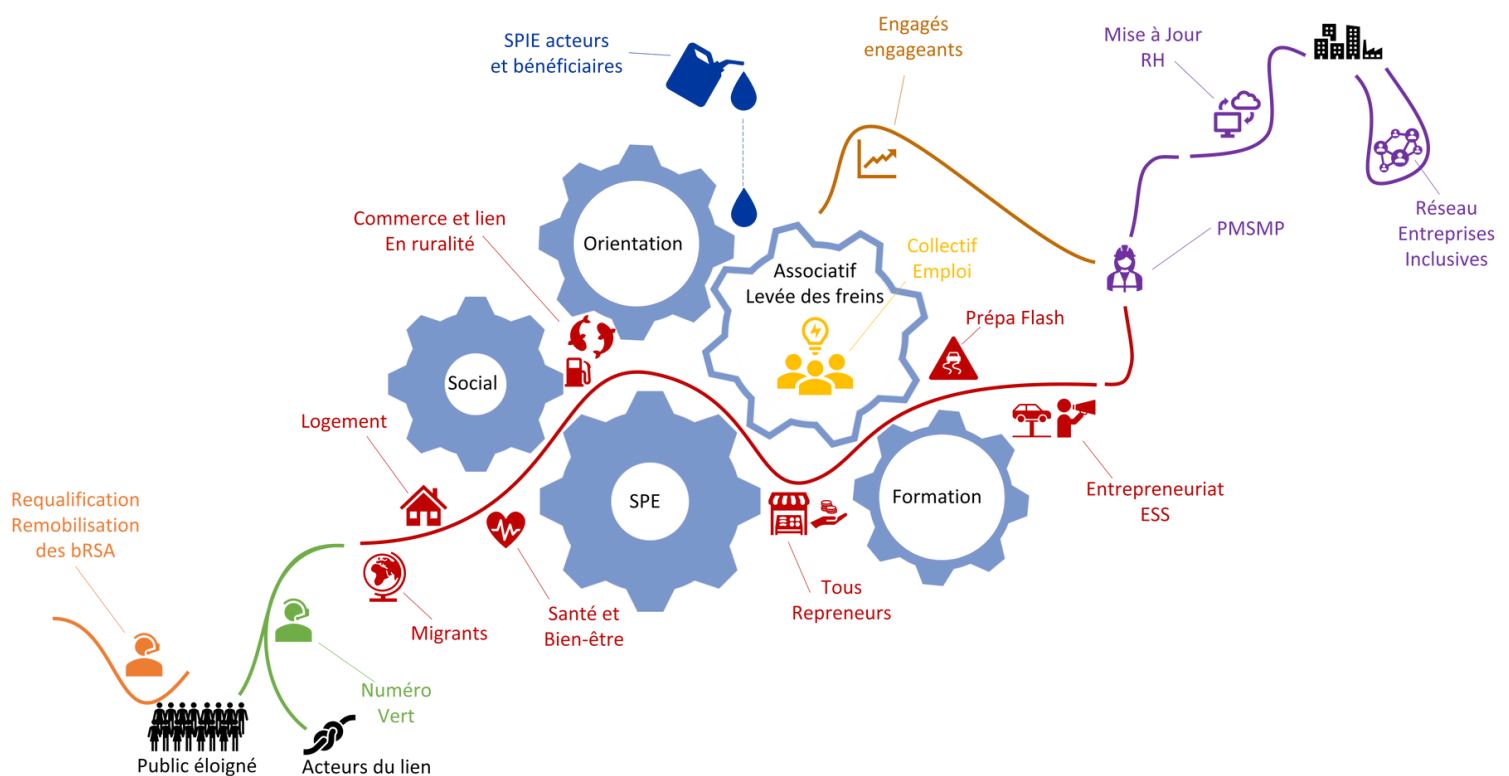
Créée en 2016, l'association Tous tes Possibles **expérimente des solutions innovantes pour le retour à l'emploi.**

Laboratoire de l'Economie Sociale et Solidaire, elle a pour objet de **diagnostiquer, impulser, développer et essayer des réponses inclusives en matière d'emploi et d'insertion** en accompagnant toutes les personnes qui le désirent à relancer leur vie professionnelle.

Continuellement à l'écoute de l'**écosystème du retour à l'emploi**, Tous Tes Possibles met en place les solutions identifiées en conditions réelles auprès des bénéficiaires, puis les teste sur des territoires démonstratifs en vue de leur généralisation.

L'association Tous Tes Possibles mène des actions à destination de toutes celles et ceux qui souhaitent s'engager activement dans une trajectoire d'accès/retour à l'emploi, pour :

- les identifier,
- les remobiliser,
- les aider à construire leur projet professionnel en partant du bénéficiaire, de ses talents naturels et de ses motivations profondes,
- casser la rampe d'accès aux entreprises en préparant ces dernières à changer leurs habitudes de recrutement pour plus d'inclusion, notamment par la proposition de stages à destination d'emploi,
- faciliter l'entrepreneuriat par l'accès à la reprise d'entreprise



# NOTRE MÉTHODE

---

## 1 Diagnostic et innovation



Comprendre les problématiques et leur ancrage territorial, puis **développer et impulser des solutions inclusives et innovantes** en matière d'emploi et d'insertion en intégrant le meilleur des solutions existantes sur le territoire et ailleurs.

## 2 Expérimentation et essai



**Tester ces solutions** en conditions réelles, en **mesurer l'impact social** et les externalités positives et négatives pour en documenter les apprentissages, améliorer les dispositifs et en préparer, lorsque c'est pertinent, la diffusion au plus grand nombre par les politiques publiques, les acteurs de terrain ou l'accès direct.

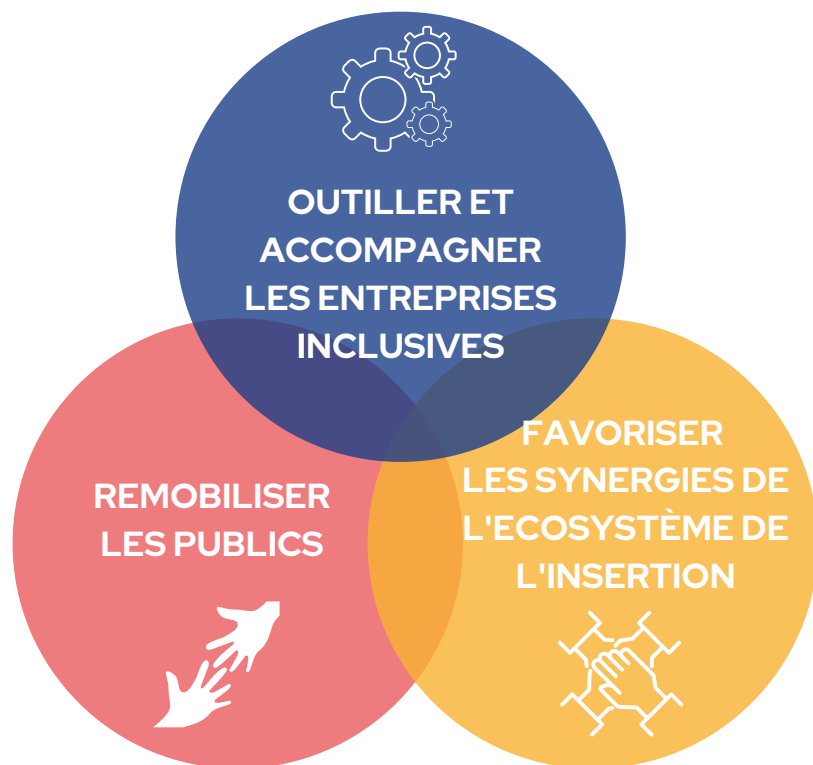
## 3 Accompagnement vers la solution



**Proposer des solutions** clef en main aux acteurs de l'écosystème insertion et aux entreprises. Les conseiller et les **accompagner dans la mise en place** opérationnelle des actions de transformations associées.

# NOS CHAMPS D'ACTION

---



# L'ÉQUIPE DES POSSIBLES



L'association compte environ **25 salariés** répartis entre les équipes des pôles gouvernance, supports, Lab des Possibles et Collectif Emploi. Cette équipe peut compter sur les apports et le **soutien réguliers de bénévoles** qui s'impliquent dans certains projets, ainsi que dans le Conseil Scientifique et le Conseil Ethique & Gouvernance.

Soucieux de **ne jamais "réinventer l'eau chaude"** et de travailler au plus proche des réalités des territoires, nous déployons nos projets aux quatre coins de l'hexagone. Nous avons par ailleurs à cœur d'offrir **une expérience collaborateur flexible et fluide** et recrutons donc les talents qui composent l'équipe indépendamment de leur lieu de résidence, quand les projets le permettent.

Nous travaillons donc essentiellement à distance, même si plusieurs de nos collaborateurs se retrouvent régulièrement ou ponctuellement en présentiel dans nos locaux à Nancy, Paris, Lille et Bordeaux.

Ce mode d'organisation permet une grande flexibilité d'organisation et offre quelques défis managériaux que nous relevons en multipliant les **outils collaboratifs** à distance, et en nous retrouvant deux fois par an lors de séminaires qui sont l'occasion de tisser des liens et co-construire nos outils et projets.





# NOS FONDAMENTAUX

Chez Tous Tes Possibles, avec l'armada de dispositifs et d'acteurs déjà existants, nous avons l'intime conviction qu'un marché de l'emploi inclusif est possible en France. Notre rôle est de valoriser l'employabilité de chaque individu et de fédérer les synergies des acteurs de l'emploi.

Pour ce faire nous travaillons avec toute la chaîne du retour à l'emploi, du sourcing de

celles et ceux qui en sont le plus éloignés jusqu'aux structures susceptibles de les employer en passant par tout l'écosystème de l'insertion et l'accompagnement social et professionnel afin d'inventer, tester, mesurer et diffuser les solutions qui permettront à chacun de trouver son chemin vers l'emploi.



## NOTRE CONSTAT

D'une part, il existe des milliers de chômeurs qui ne trouvent pas les offres d'emploi qui correspondent à leurs envies ou leurs compétences. D'autre part, il y a des milliers d'entreprises qui ne trouvent pas preneurs aux offres d'emploi diffusées.

## NOTRE MISSION

Favoriser le retour à l'emploi, condition fondamentale d'une insertion durable dans notre société, en rendant accessibles au plus grand nombre de nouveaux parcours innovants de retour à l'emploi.

## NOTRE VISION

Permettre à chacun de trouver sa place dans la société et de s'y sentir bien et accepté, par le prisme de l'insertion professionnelle en mettant l'humain au cœur des parcours du retour à l'emploi

## COMMENT ?

1. en diffusant les bonnes solutions identifiées sur les territoires en accompagnant à la construction d'une ingénierie sociale d'actions et/ou de synergies territoriales amélioratives
2. en expérimentant concrètement et directement une partie de ces actions
3. en accompagnant à la mesure et à l'ajustement d'actions ou de politiques publiques
4. en construisant des outils accessibles et opérationnels pour que les acteurs puissent s'en saisir
5. en portant les apprentissages de nos actions auprès des divers décideurs de nos sujets pour qu'ils
6. s'en fassent propriétaire

“ Avec tant de bonnes volontés et de moyens de diverse nature, nous n'avons pas le droit de laisser des gens sur le bord de la route dès lors qu'ils manifestent à l'écosystème que c'est le moment pour eux d'accéder ou de retourner à l'emploi ”



# NOS FIERTÉS 2022



**REMOBILISER LES PUBLICS**



**FAVORISER LES SYNERGIES DE  
L'ÉCOSYSTÈME DE L'INSERTION**



**OUTILLER ET ACCOMPAGNER  
LES ENTREPRISES INCLUSIVES**

# LE NUMÉRO VERS L'EMPLOI



REMOBILISER  
LES PUBLICS

## LE CONCEPT



De nombreuses personnes éloignées de l'emploi sont motivées à en trouver un, sans toujours savoir à quelle porte frapper, ni comment construire le projet qui leur permettra de construire leur voie d'insertion professionnelle !

Avec le projet "**Numéro vers l'emploi**", Tous Tes Possibles propose :

- Une solution aux **acteurs institutionnels** ayant besoin de faire le point avec leurs bénéficiaires éloignés de l'emploi sur leur parcours et options pour retourner vers l'emploi au bon moment
- Un **numéro gratuit** pour toutes les personnes qui s'interrogent sur leur insertion professionnelle : le 0 801 900 100.

Au bout de la ligne, nos téléconseillers offrent une oreille attentive et bienveillante et font le point avec la personne sur son parcours, ses motivations et les démarches à entreprendre pour, à terme, trouver un emploi dans lequel s'épanouir.

## L'EXPÉRIMENTATION & SES RÉSULTATS

**10 695**

allocataires appelés en  
Côte d'Or et dans le Nord

**322**

appels entrant au  
0 801 900 100

**67 %**

d'orientations vers les acteurs  
les mieux à même de les  
accompagner vers l'emploi

Une **grille d'appel et d'entretien semi-directif** souple afin de répertorier les informations pertinentes pour une orientation humaine et adaptée en fonction des territoires, des publics et de leur situation.

## LA SUITE

- **Déploiement** du Numéro Vers l'Emploi dans une dizaine de territoires
- Création d'un **MOOC** sur l'écosystème de l'insertion afin de pouvoir orienter plus efficacement les personnes vers la bonne structure sur le territoire
- Proposition d'utilisation de la grille d'entretien dans le cadre de l'expérimentation

**France Travail**

## PARTENAIRES



# FOCUS SUR ...

## La diffusion d'un numéro vert avec les bailleurs sociaux

Besoin d'un coup de main pour trouver un boulot ?

**0 801 900 100**

Appelle-nous, c'est gratuit !



Notre association t'offre l'opportunité de te connecter au bon **EMPLOYEUR** ou au bon **ACCOMPAGNEMENT**.

TOUSTES POSSIBLES

Vivest  
Groupe ActionLogement

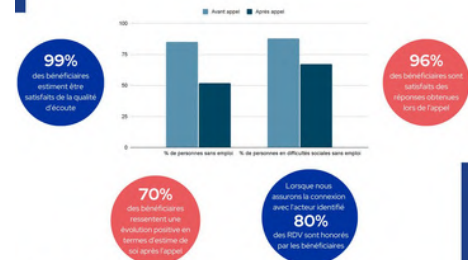
AG2R LA MONDIALE

Proposer un numéro gratuit permettant de faire le point sur sa situation et ses objectifs professionnels et d'être orienté vers les structures locales pertinentes ne suffit pas. Encore faut-il que les personnes qui en ont besoin connaissent ce numéro, en comprennent l'intérêt pour elles, et aient confiance dans le fait qu'il va leur apporter une écoute et des solutions concrètes. Afin de mener des actions de "aller-vers" susceptibles de toucher le public cible du Numéro Vers l'Emploi, et de connecter les acteurs de proximité, tiers de confiance, bénéficiaires et employeurs, nous avons donc noué des partenariats avec des bailleurs sociaux

### LE PRIX ALINOV 2022 POUR L'ACTION "NUMÉRO VERS L'EMPLOI" MENÉE AVEC VIVEST !

C'est avec les équipes de Vivest en Meurthe-et-Moselle que nous avons co-construit une action qui a permis à plus de 250 bénéficiaires d'être accompagnés dans leurs démarches de retour à l'emploi. Des bénéficiaires qui soulignent de nombreux effets bénéfiques que cette démarche, au-delà du seul retour à l'emploi, notamment en matière de confiance et d'estime. Et une démarche saluée avec la remise du prix coup de coeur du jury ALINOV 2022 !

### SATISFACTION & RETOUR À L'EMPLOI



### EMPLOI'TOIT : UN CERCLE VERTUEUX ENTRE LOGEMENT ET TRAVAIL SAISONNIER

A l'été 2022, grâce à un partenariat avec Jeunesse Habitat Solidaire, Tous Tes Possibles a cherché à s'attaquer à la problématique du logement des saisonniers, qui empêche nombre de personnes motivées de signer un contrat ! Trois étapes pour enclencher le cercle vertueux "un logement, un emploi" :



- Appeler le numéro vers l'emploi de TTP
- Bénéficier d'un accompagnement dans le processus de recrutement et d'un suivi au moment de la prise de poste, en lien avec les structures qui embauchent sur le territoire
- Obtenir l'une des 40 places disponibles dans les logements de JHS à prix modéré

Une initiative saluée par les acteurs locaux, et notamment l'UMIH 33, et qui a suscité l'intérêt de Sud Ouest et par France 3 et TV7 !

# LA PRÉPA FLASH



REMOBILISER  
LES PUBLICS

## LE CONCEPT

Un **programme court de remobilisation** qui permet aux demandeurs d'emploi souhaitant s'orienter vers les **métiers en tension**, de mieux découvrir la réalité des métiers qui les intéressent, de l'inscrire dans un projet professionnel construit, et d'acquérir des outils et méthodes pour préserver leur santé et équilibre de vie tout au long de la réalisation de cette ambition. A l'issue de la remobilisation, une Période de Mise en Situation en Milieu Professionnel (**PMSMP**) est proposée aux bénéficiaires dans des structures ayant mis en place des démarches inclusives visant notamment à recruter par le biais d'une immersion.

## L'EXPÉRIMENTATION & SES RÉSULTATS

- Une **ingénierie pédagogique** correspondant aux besoins des personnes éloignées de l'emploi souhaitant se lancer dans les métiers du Prendre soin

- La **PMSMP** comme outil de test, et à terme d'insertion, dans ces métiers : les structures partenaires Meurthe-et-Moselle et dans le

Nord ont ouvert leurs portes aux personnes éloignées de l'emploi en leur proposant de venir tester le métier en immersion pour confirmer ou non leur appétence et compétence pour s'y insérer de manière pérenne !



## LA SUITE

- Diversifier les **modes de sourcing** : réseaux sociaux, affichages public et presse ; communiquer différemment sur ce qui fait le sel de ces professions ; sourcing de primo-arrivants ayant bénéficié de cours intensifs de langue française
- Implication de nouvelles **structures du prendre soin** via l'organisation de forums de l'insertion revisités
- Plaidoyer pour une **revalorisation des métiers** du prendre soin

## PARTENAIRES



AG2R LA MONDIALE



FONDATION  
BNP PARIBAS

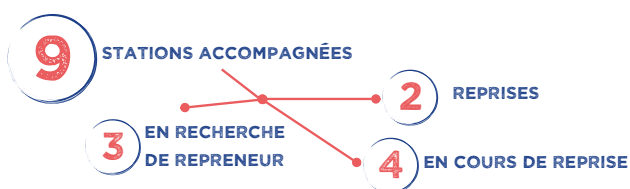


## LE CONCEPT

Afin de relever les défis du développement économique local et du lien social en ruralité, Tous Tes Possibles **outille les acteurs locaux** pour mettre en place des **tiers lieux en ruralité** où développer une activité commerciale, créer du lien social, susciter les rencontres, donner accès aux services.

## L'EXPÉRIMENTATION & SES RÉSULTATS

En 2022, Tous Tes Possibles a expérimenté la possibilité de **reprendre le commerce auquel est adossé le débit de carburant pour en faire un tiers-lieux** favorisant l'emploi local et le développement économique et social sur le territoire. C'est là notre projet Stations et Sens.



L'expérimentation a permis de souligner combien il est important pour le gérant qui souhaite transmettre, comme pour la personne qui souhaite reprendre, de se poser les bonnes

questions et se doter des bons outils. C'est la raison pour laquelle nous avons produit **deux boîtes à outils**, dont les ressources peuvent être adaptées à la reprise d'entreprise hors station-service.

## LA SUITE

La reprise d'entreprise fait partie des premières solutions sur lesquelles Tous Tes Possibles s'est penché pour favoriser l'insertion professionnelle de tous et toutes. Dès lors qu'une personne construit un projet professionnel entrepreneurial, elle peut être le bon véhicule pour mener à bien

ce projet. La formule 2022 est le fruit des apprentissages de l'expérimentation menée dans le cadre du Plan d'Investissement dans les Compétences – 100% inclusion. Si elle constitue un outil intéressant pour la revitalisation des commerces en ruralité, nous sommes convaincus qu'elle peut aussi **se décliner dans le monde de l'ESS**. Pouvoir reprendre et essaimer des idées dont les entrepreneurs initiaux sont d'accord pour les partager d'un territoire ou d'un secteur à l'autre, sous toutes les formes de franchise ou repreneuriat, y compris dans l'ESS, voilà le nouveau défi "reprise" auquel s'attelle Tous Tes Possibles.



Nous avons conçu au cours de ce projet des outils déclinables et adaptables pour d'autres types de reprise que nous pouvons partager librement.



## PARTENAIRES





# INSERTION DES PRIMO-ARRIVANTS



REMOBILISER  
LES PUBLICS

## LE CONCEPT

Trouver les leviers permettant de favoriser l'insertion professionnelle des primo-arrivants, et notamment de **dépasser la barrière de la langue** afin de pouvoir commencer à travailler et instaurer un **cercle vertueux entre apprentissage du français, insertion professionnelle et intégration**.

## L'EXPÉRIMENTATION & SES RÉSULTATS

En 2022, Tous Tes Possibles s'est associée à la Fondation Orange et à l'Education Nationale pour intervenir auprès des parents engagés dans le programme "**Ouvrir l'École aux Parents pour la Réussite des Enfants**" dans le Grand Est. Une cinquantaine de kits numériques ont été diffusés sur le territoire, et une quarantaine de femmes ont été accompagnées dans la définition de leur projection professionnelle.

Cette première enceinte nous a permis de confirmer l'utilité des méthodes et outils développés par Tous Tes Possibles pour **permettre aux primo-arrivants de construire une projection professionnelle**, y compris dans des métiers ne nécessitant pas une parfaite maîtrise du français. Comme pour nos autres projets, la suite directe pour permettre une transcription en impact en matière d'emploi se décline en un pont vers le monde de l'entreprise, qui doit travailler son employeurabilité. Cette fois-ci, c'est la Fondation SNCF qui nous a fait confiance dans la durée pour expérimenter une formule transformante en faveur de l'insertion professionnelle des primo-arrivants allophones

## LA SUITE

Nous poursuivons l'expérimentation dans deux directions :

- partenariat avec une **structure innovante d'enseignement du français** permettant de dépasser rapidement la barrière de la langue d'un point de vue pratique, afin de permettre à celles et ceux qui sont motivés d'acquérir un niveau suffisant pour démarrer un emploi
- sourcing auprès de **structures spécialisées dans l'accompagnement de primo-arrivants** afin d'orienter vers une rapide remobilisation par la langue et la construction du projet professionnel celles et ceux pour qui ce sont les deux leviers qui permettront une insertion professionnelle réussie et pérenne

## PARTENAIRES



# SANTÉ DES DEMANDEURS D'EMPLOI



REMOBILISER  
LES PUBLICS

## LE CONCEPT

La santé des demandeurs d'emploi est plus dégradée que celle des actifs, et peu prise en compte dans l'accompagnement vers l'emploi des chômeurs. Pourtant, établir un diagnostic santé régulier des demandeurs d'emploi et **prendre en compte leur état de santé dans leur parcours de retour à l'emploi permettrait de transformer ce frein en levier de leur insertion professionnelle.**

## L'EXPÉRIMENTATION & SES RÉSULTATS

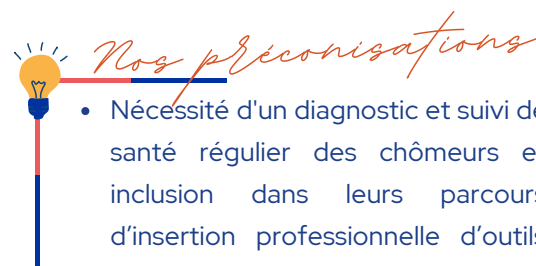
L'intégration de **modules de prévention santé physique et mentale** dans nos programmes d'accompagnement vers l'entrepreneuriat et de prépa flash ont permis aux bénéficiaires de prendre conscience de l'importance de préserver leur santé physique et mentale, et leur ont donné des outils pour s'insérer de façon pérenne dans ces métiers.

Les bénéficiaires ayant suivi des ateliers bien-être ont malheureusement confirmé le constat initial selon lequel ces publics subissent des dégradations de santé importantes, notamment liées au stress, à la fatigue, à l'isolement, à la confiance et à l'estime de soi. Les méthodes qui leur ont été transmises leur ont permis de prendre conscience de l'impact que cela avait sur leur insertion professionnelle, et de se sentir **outillés pour lever les freins qui en découlent.**

## LA SUITE

Tous Tes Possibles fait partie du **comité de pilotage d'une expérimentation menée par l'Université de Bordeaux** sur l'impact de la mauvaise santé des demandeurs d'emploi sur leur insertion professionnelle, et dont les conclusions doivent désormais mener à la mise en place de solutions opérationnelles sur le territoire.

À plus longue échéance, nous souhaiterions évaluer l'impact en amélioration du retour à l'emploi (plus rapide et/ou durable et/ou épanouissant) de l'intégration du triptyque santé-sport-nutrition dès les premières phases du parcours d'accompagnement des personnes éloignées de l'emploi.



- Nécessité d'un diagnostic et suivi de santé régulier des chômeurs et inclusion dans leurs parcours d'insertion professionnelle d'outils et méthodes de prévention santé et bien-être.
- Etablissement de liens durables entre les mondes du médical, de la solidarité, de l'insertion sociale et professionnelle afin de détecter rapidement si leurs patients ou bénéficiaires sont susceptibles de nécessiter l'accompagnement ou les compétences de chacun, et d'assurer un suivi cohérent au sein des accompagnements proposés

## PARTENAIRES







## LE CONCEPT

De nombreuses entreprises souhaitent prendre à bras-le-corps leur problématique de recrutement en accueillant de nouveaux profils et en sourçant différemment. Alors que les process de recrutement sont restés les mêmes pendant des années, il est parfois difficile de les changer pour s'adapter aux nouveaux codes du marché du travail. **MàjRH**, c'est **LA solution pour aider les entreprises à faire évoluer leurs pratiques RH** et se rendre compatibles pour accueillir des publics qui sortent du cadre classique de l'employé idéalisé, mais qui ont de l'envie à revendre.

## L'EXPÉRIMENTATION & SES RÉSULTATS

Accompagnement d'entreprises pour

- établir un diagnostic de leurs pratiques et améliorer la visibilité et la lisibilité de leurs opportunités d'emploi aux yeux de leurs véritables cibles
- trouver des solutions adaptées à leurs problématiques RH
- faciliter l'intégration de nouveaux collaborateurs



Création d'une boîte à outils pour que chaque structure puisse en autonomie avancer sur un diagnostic de ses pratiques et travailler à leur évolution concrète - <https://majrh.fr/>

Accompagnement de :

- La CPAM de Meurthe-et-Moselle
- La Société Générale de Pau
- L'entreprise Dalkia
- Le Groupe Tolomei

dans l'analyse des process actuels et la mise en place de démarches innovantes de recrutement et d'intégration plus inclusives

## LA SUITE

- **Accompagnement d'entreprises et groupements d'entreprises** sur tout le territoire français - notamment un consortium d'entreprises du BTP en Haute-Garonne, la Fédération de la boulangerie, les agents Pôle Emploi de Vaulx-en-Velin et un groupement d'entreprise dans le Lot.
- Création d'une **fresque de l'entreprise inclusive**.

## PARTENAIRES

Banque Kolb



Crédit du Nord



# FOCUS SUR ...

# L'accompagnement M@JRH

## L'ACCOMPAGNEMENT ENTREPRISE INCLUSIVE

Afin d'aider les entreprises à transformer positivement leur organisation pour être plus inclusives, nous proposons un accompagnement sur-mesure qui se divise en 4 étapes.

**ETAPE 1 : Rencontrer** les interlocuteurs.trices des sujets **RH, RSE** et **communication** (ou de tout autre pôle pertinent) pour connaître la problématique interne de l'entreprise et présenter la prestation de services de l'association Tous Tes Possibles.

**ETAPE 2 :** Récupérer les informations utiles, **établir un diagnostic** et mener les **enquêtes internes** nécessaires à l'identification des solutions à apporter.

**ETAPE 3 : Travail de fond** sur l'ensemble des points souhaités :

- Redéfinition de l'**offre d'emploi** pour qu'elle soit compatible avec les publics de l'insertion
- Génération d'un flux vers le poste (diffusion, **connexions à l'écosystème insertion et social**)
- Mise en place d'**immersions professionnelles**
- Accueil et intégration dans l'entreprise pour conserver dans le temps les candidats.
- Mobilisation des aides à l'embauche des publics issus de l'insertion

**ETAPE 4 : Mesure de l'effet** des actions et ajustements/pilotage de la méthode.

Grâce à la boîte à outils développée par nos équipes ainsi qu'aux ateliers et réseaux animés par nos collaborateurs et collaboratrices, nous avons pu accompagner la Société Générale de Pau, et le groupe Tolomei vers des recrutements plus inclusifs en 2022 et débiter l'accompagnement de la CPAM Meurthe et Moselle

SG



**5 emplois immédiats**  
**3 personnes conservées dans un vivier de candidats**

### ACCOMPAGNEMENT RÉALISÉ

- Mise en place d'un recrutement sans CV par des immersions professionnelles
- Présélection des candidats par une MRS de Pôle Emploi
- Organisation d'un job meeting avec des ambassadeurs
- Formation des ambassadeur au pitch et sensibilisation aux biais du recrutement
- Co construction des immersions professionnelles avec les ambassadeurs

*Une collaboration naturelle, innovante et en rupture avec les process de recrutement « standard ».*

Ismail Zitouni, Directeur Commercial Régional à la Société Générale Pau Sud Ouest Pyrénées

### ACCOMPAGNEMENT RÉALISÉ:

- Mise en place d'un recrutement sans CV par des immersions professionnelles
- Mobilisation de l'écosystème de l'emploi local
- Organisation de plusieurs sessions d'informations avec les structures d'insertion
- Organisation de rencontre candidats avec les ambassadeurs
- Organisation d'un atelier sur l'attractivité et le pitch avec des ambassadeurs

TOLOMEI GROUPE





## LE CONCEPT

Proposer de **recruter un vouloir-faire plutôt qu'un savoir-faire**. Dépoussiérer les outils et méthodes de recrutement, et donner toute sa place à l'**immersion professionnelle** comme manière pour le candidat de découvrir un métier et prouver

qu'il peut s'y épanouir, et à l'entreprise de découvrir un candidat et de lui prouver qu'elle peut l'accueillir. En un mot : **rendre l'essai possible**.

Cette démarche s'inscrit dans la dynamique nationale **Les Entreprises s'Engagent** à laquelle l'association a contribué, particulièrement sur le territoire du Grand Est.



## L'EXPÉRIMENTATION & SES RÉSULTATS

Afin de compléter les actions de conseil et d'accompagnement proposés via MàJRH, développement d'une plateforme ressemblant à un "**Doctolib de l'immersion**", où les entreprises souhaitant proposer des recrutements plus inclusifs, par immersion, peuvent saisir des offres et créneaux de rencontre en ce sens, et les candidats s'y inscrire. Entreprise et candidat peuvent ensuite se rencontrer pour planifier une PMSMP, ou bien la débiter directement selon les modalités précisées en ligne. Le conventionnement se concrétise en mobilisant l'outil **Immersion Facile**

## LA SUITE

- Déploiement de la **plateforme de mise en relation** des entreprises qui souhaitent embaucher par PMSMP et des demandeurs d'emploi motivés souhaitant découvrir un métier et démontrer leur vouloir-faire.
- Synergies avec **Les Entreprises s'Engagent** et **Immersion Facile** afin de déployer cet outil en plus étroite complémentarité encore avec leurs actions
- Des **forums de l'emploi revisités** pour permettre aux employeurs de faire découvrir les métiers qui recrutent, et de rencontrer des personnes aux parcours et profils plus divers qu'à l'habitude, en se focalisant sur leur vouloir-faire.

## PARTENAIRES



# COLLECTIFS EMPLOI



FAVORISER LES SYNERGIES DE L'ÉCOSYSTÈME DE L'INSERTION

## LE CONCEPT

**COLLECTIF EMPLOI**

Faire en sorte que plus de chercheurs d'emploi soient accompagnés par le bon programme au bon moment, avec la bonne structure. C'est le pari relevé par des membres des Collectifs Emploi sur une dizaine de territoires en France

## Chiffres clés

En s'appuyant sur les axes de notre mesure d'impact, pour potentialiser le "Agir Ensemble" sur les territoires :

> Optimiser les parcours de retour à l'emploi.

**Orientation et réalisation** des parcours  
**Insertion professionnelle** des demandeurs d'emploi accompagnés

> Optimiser la collaboration entre acteurs de l'emploi.

**Interconnaissance et coopération** entre les membres

**Efficience** des actions collectives

> Optimiser l'efficience territoriale.

**Visibilité et coopération** avec les acteurs du SPE

**Offre structurante** en réponse aux problématiques d'emploi sur les territoires

16

Structures nationales présentes dans la communauté

175

Structures accélératrice de la communauté

## NOTRE MÉTHODE

- Des **rencontres** sous différents formats pour augmenter l'**interconnaissance**, clé de la ré-orientation ;
- Des **plénières** pour définir les **défis communs**, tous ensemble ;
- Des **cercles d'activités** en sous groupe pour relever les **défis communs** :
  - En mobilisant les **outils de la communauté** (événements, outils digitaux...)
  - En innovant et alimentant la **boîte à outils** de la communauté.

## COMMENT FONCTIONNE UN COLLECTIF EMPLOI ?

C'est un cercle de travail collaboratif, créé par et pour les acteurs de l'accompagnement au retour à l'emploi, qui agissent en complément du service public de l'emploi.

La plus grande communauté du agir ensemble pour l'emploi réunissant les acteurs oeuvrant en complément des services publics de l'emploi

UN collectif emploi...

## Notre impact en chiffres



169

Structures de l'ESS



294

Membres ayant participé à 1 action du CE en 2022



90 000

Demandeurs d'emploi accompagnés par les membres



832

Chercheurs d'emploi ont bénéficié des actions CE



Retrouvez le détail des bilans de chaque Collectif dans le rapport d'activité du Collectif Emploi 2022 disponible sur notre site Internet.



AG2R LA MONDIALE



agence nationale de la cohésion des territoires



VILLE DE MARSEILLE

Fondation d'entreprise Deloitte

Deloitte.

# COLLECTIFS EMPLOI



FAVORISER LES  
SYNERGIES DE  
L'ÉCOSYSTÈME  
DE L'INSERTION

## Perspectives 2023 d'activité

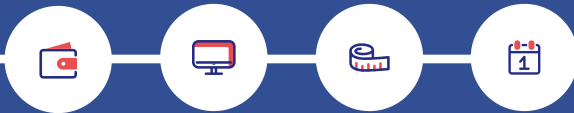
### Grâce aux territoires écoles

- > des méthodes et des outils construits dans la phase d'expérimentation
- > la co-construction d'actions dans le cadre des groupes de travail sur les territoires

### Nous mettrons à disposition ...

- > des méthodes et des outils utilisables par d'autres membres sur d'autres territoires
- > une bibliothèque de ressources pour l'ouvrir aux futurs adhérents à la Communauté Collectif Emploi

## Une offre progressive en lien avec notre trajectoire d'impact



### 1. Animation de la Communauté nationale

donnant accès aux animations en ligne et à la bibliothèque de ressources

### 2. Programme BOOST

4 mois de programme avec 1 rencontre mensuelle + mise en place d'1 évènement sur le territoire

### 3. Animation half time

avec un animateur 2 jours par semaine visant à faciliter la réorientation et le suivi des parcours

### 4. Animation full time

avec un animateur à temps plein facilitant les réorientations et le suivi des parcours + coordination d'un projet à enjeux sur le territoire

COLLECTIF  
EMPLOI

“ Pour nous, agir pour l'emploi des actifs les plus fragiles, c'est créer pour eux les conditions favorables au retour à l'emploi ou à la création d'entreprise, en privilégiant une approche globale et personnalisée, tout en s'adaptant aux spécificités des territoires [...]. Ces principes, alliés à un fort ancrage territorial, sont l'ADN commun que nous partageons avec Tous Tes Possibles ! Agir ensemble, en collaboration avec les acteurs de l'ESS que nous côtoyons sur le terrain, afin d'explorer de nouvelles pistes d'accompagnement pour lever ces freins à l'emploi et dégager de nouvelles synergies, constitue la philosophie-même de l'action sociale d'AG2R LA MONDIALE. L'ambition qui nous unit ? La volonté de massifier, faire durer, pérenniser les programmes qui fonctionnent, tout en mettant les bénéficiaires au cœur de notre action. Cette ambition se concrétise chaque jour un peu plus en ayant confiance dans le talent et l'énergie des personnes accompagnées d'une part, et l'inventivité et l'expertise d'acteurs comme Tous Tes Possibles d'autre part. ”



Stéphane Sébastiani - Directeur des Territoires au sein de  
la Direction des activités sociales AG2R LA MONDIALE



# CITÉ DE L'EMPLOI DE REIMS



FAVORISER LES  
SYNERGIES DE  
L'ÉCOSYSTÈME  
DE L'INSERTION

## LE CONCEPT

Il s'agit d'une initiative à laquelle nous sommes fiers d'avoir apporté notre modeste contribution, depuis sa conception sous la houlette du Ministère de la Cohésion des territoires. Elle vise à soutenir ce que défend Tous Tes Possibles depuis son origine : **briser les cloisons entre les mondes pour donner ensemble les meilleures chances aux populations les plus fragiles sur le marché de l'emploi**. Elle propose une mobilisation renforcée des acteurs de l'insertion et de l'emploi en QPV, pilotée par l'Etat et ses partenaires locaux de la Politique de la Ville, et animée nationalement par l'Agence Nationale de la Cohésion des Territoires.



## L'EXPÉRIMENTATION & SES RÉSULTATS



En partenariat avec la Préfecture de la Marne, l'ANCT et le Grand Reims, mais aussi de nombreux acteurs locaux, Tous Tes Possibles a, en 2022 :

- **animé la Cité de l'Emploi**, qui a mené de nombreux projets et actions pour favoriser l'insertion du plus grand nombre dans les QPV ;
- mobilisé **818 bénéficiaires** au gré des **6 projets de terrain** qui ont égrené l'année dans le cadre de la Cité de l'Emploi, sans compter les événements dédiés aux professionnels,
- construit une **synergie avec les acteurs locaux de l'ESS** au sein d'un Collectif Emploi, concentrant et structurant la collaboration des associations de l'écosystème.

## LA SUITE

La Cité de l'Emploi comme le Collectif, ainsi que leurs actions phare comme la Caravane de l'Emploi ou le Parc des Possibles seront reconduits en 2023. Tout l'enjeu sera de permettre à plus de structures de **rejoindre le Collectif**, d'augmenter les **synergies avec la Cité de l'Emploi** et finalement offrir à plus d'habitants des QPV l'opportunité de trouver leur chemin vers l'emploi.

## PARTENAIRES

# INNOVER POUR L'INSERTION PROFESSIONNELLE



FAVORISER LES  
SYNERGIES DE  
L'ÉCOSYSTÈME  
DE L'INSERTION

## LE CONCEPT

S'inscrivant dans la logique de mise en synergie des acteurs de l'insertion sur les territoires proposée par le **Service Public pour l'Insertion et l'Emploi (SPIE)**, Tous Tes Possibles accompagne le **"agir ensemble" des parties prenantes de l'insertion sur les territoires**.

## L'EXPÉRIMENTATION & SES RÉSULTATS

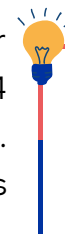
En 2022, notre association s'est appuyée sur sa participation à la réflexion qui a permis le **lancement du SPIE**, et son expertise en matière d'**ingénierie territoriale** notamment acquise dans le cadre des Collectifs Emploi pour proposer des solutions innovantes pour l'insertion sur le territoire, notamment dans le cadre de l'expérimentation SPIE menée par le Conseil Départemental de la Côte d'Or.

Nous avons contribué à la mise en place et l'analyse des travaux :

- d'un **collectif des acteurs de l'insertion professionnelle** prêts à agir ensemble
- d'un **collectif de bénéficiaires** motivés pour contribuer à l'établissement du diagnostic et trouver des solutions
- d'un **consortium d'entreprises inclusives** prêtes à changer leurs modes de recrutement
- d'élaboration d'une stratégie innovante de **qualification de la situation des bénéficiaires du RSA** et de leur orientation grâce à des outils conçus par nous et transmis aux agents du Conseil Départemental

## LA SUITE

Un bilan a été fourni au Conseil départemental de Côte d'Or (voir annexe) et discuté avec les différentes parties prenantes des 14 mois de travail sur le sujet pour en challenger les préconisations. Nos **analyses et propositions** pour mieux ouvrir l'ensemble des acteurs de la chaîne du retour à l'emploi aux problématiques, solutions et au agir ensemble envisageable nourrissent notre travail



Une vidéo de l'événement innovant organisé à Beaune, Semur et Dijon pour mobiliser usagers, entreprises et structures de l'insertion [est en ligne](#).

de **préconisations pour la réussite de France Travail**. Des discussions sont en cours pour prolonger le partenariat au service de l'écosystème de l'insertion et des entreprises inclusives.

## PARTENAIRES



# FOCUS SUR ...

# Notre action insertion en Côte d'Or

## Nos préconisations

Pour permettre l'insertion de tous et toutes, France Travail doit

- constituer une porte d'entrée universelle plutôt qu'un guichet unique : toute porte d'un acteur de l'insertion doit être la bonne, permettant une réorientation vers le bon dispositif ou la bonne structure d'après un processus de pré-orientation commun
- permettre la construction de ponts entre les écosystèmes de l'insertion sociale et professionnelle, mais aussi de la santé et des tiers de confiance et acteurs de proximité, afin de restaurer la confiance entre les bénéficiaires et structures pouvant les accompagner, et proposer des parcours adaptés et sans coutures
- favoriser le développement du lien entre l'écosystème de l'insertion et l'écosystème employeur afin d'à la fois préparer les demandeurs d'emploi à leur entrée en ou retour à l'emploi, mais aussi les employeurs au recrutement et à l'intégration de personnes aux parcours diversifiés

- Présentation des objectifs et de l'organisation du Lab'Inser21
- Présentation de Tous Tes Possibles et de l'action proposée
- Mise en place des outils et canaux de communication entre tous tes Possibles, le Conseil Départemental, les acteurs de l'insertion

## PLÉNIÈRES ET ATELIERS DU LAB'INSER21

Nov 2021 - déc 2022

- Appel à manifestation d'intérêts des acteurs du Lab'Inser21 pour mobiliser leurs publics
- Campagne de communication mail, flyers et forums
- Interview d'un premier pool de jeunes usagers et préconisations pour une mobilisation plus dense
- Design de la mobilisation de jeunes usagers par le biais de la journée de l'insertion, en coopération avec POWA
- Journée de l'insertion
- Suivi et mobilisation des participants à la journée de l'insertion

## LIEN AVEC L'ÉCOSYSTÈME

## LANCEMENT DES TRAVAUX

12/10/2021

- 10/11/2021 : plénière de lancement
- 14/12/2021 : Groupe de travail "publics"
- 20/01/2022 : Plénière d'hiver
- 22/02/2022 : Café passerelle d'interconnaissance
- 29/03/2022 : Groupe de travail entreprises inclusives
- 04/05/2022 : Plénière de printemps
- 21/06/2022 : Atelier "degré d'éloignement à l'emploi" & GPS
- 21/09/2022 : Plénière d'automne
- 06/10/2022 : Journée de l'Insertion
- 29/11/2022 : Séminaire des agents
- 12/12/2022 : Plénière d'hiver

## DYNAMIQUE GROUPE D'USAGERS

Nov 2021 - déc 2022

En partenariat avec POWA™

- Dynamique "entreprises inclusives"
- Préqualification de la situation des allocataires du RSA



Les jeunes du groupe d'usagers testent leurs compétences douces lors de l'événement du 6 octobre à Dijon

- ériger en boussole de l'orientation l'adéquation entre la personne, son parcours de vie, ses contraintes, et sa projection dans un équilibre pro/perso unique
- prendre en compte les besoins avérés, les situations réelles, et les expertises développées sur le terrain, sans conditionner leur valorisation uniquement aux objectifs des fonds distribués
- s'emparer du plein potentiel des outils numériques/informatiques afin de produire une cartographie de solutions de proximité à jour et lisible ; et un suivi de l'information sur les bénéficiaires sécurisant pour tous et plus efficient tout en préservant les interactions humaines tout au long des parcours d'accompagnement
- rassurer les usagers, les travailleurs sociaux comme les professionnels du retour à l'emploi sur l'état d'esprit dans lequel l'accompagnement va être effectué

# VILLES INCLUSIVES



FAVORISER LES SYNERGIES DE L'ÉCOSYSTÈME DE L'INSERTION

## LE CONCEPT

Ni la ville ni l'agglomération n'ont de compétence formelle en matière d'emploi. Et si c'était justement ce qui fondait leur légitimité à se mêler des affaires d'emploi sur leur territoire ? En tant qu'acteur tiers mais concerné au premier chef par les dynamiques économiques et sociales locales, elles sont au-dessus de la mêlée et peuvent donc **se positionner comme créatrices de lien entre les acteurs traditionnels de l'insertion et de l'emploi**, pour les encourager à décroiser et transversaliser leur action.

## L'EXPÉRIMENTATION & SES RÉSULTATS

A partir d'échanges et entretiens avec des acteurs de terrain, ainsi que de l'expérience de Tous Tes Possibles en tant qu'incubateur de l'ESS, l'association a produit un **guide destiné aux élus et à leurs collaborateurs** qui, depuis leur ville, agglomération ou métropole, s'interrogent sur la contribution de leur collectivité à la **mobilisation pour l'emploi et l'inclusion professionnelle** des personnes en difficulté.

Il propose des **idées et pistes concrètes d'action**, pour montrer aux élus qu'ils ne sont pas seuls, que des partenariats avec de multiples acteurs, institutionnels ou de la société civile, sont possibles pour les aider à relever le défi de l'inclusion et de l'emploi. Il invite à partir des pistes de solutions proposées pour en effectuer une **adaptation fine à la réalité du territoire concerné**.



## LA SUITE

Le guide produit nous permet d'**accompagner ou former toute ville ou tout élu local** souhaitant s'investir pour favoriser l'emploi sur son territoire.

# BILAN FINANCIER

## 2022

# BILAN FINANCIER

## 2022



# BILAN 2022

**recettes 2022 = 1 608 684 €**

Produits exceptionnels et autres (extinction d'une potentielle dette provisionnée lors d'un exercice passé et revente véhicule de l'association)  
65 523 €  
4%

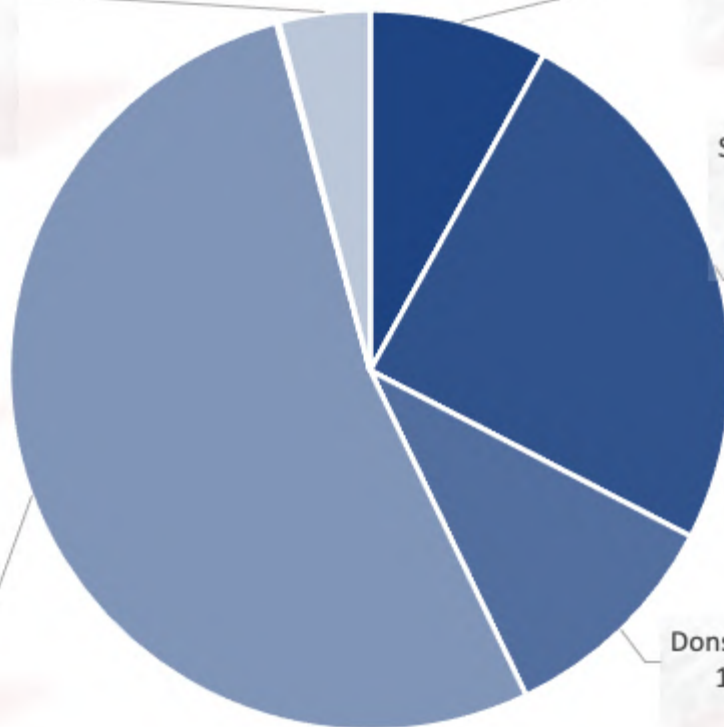
Reprises sur amortiss., dépréciat., prov. et transferts de charges  
1 878 €  
0%

Contributions financières (action sociale des caisses de retraite)  
851 337 €  
53%

Ventes de prestations de services  
128 432 €  
8%

Subventions publiques et Fondations  
396 226 €  
25%

Dons et mécénat  
165 288 €  
10%



**dépenses 2022 = 1 580 760 €**

Dotations aux amortissements et aux dépréciations  
10 442 €  
1%

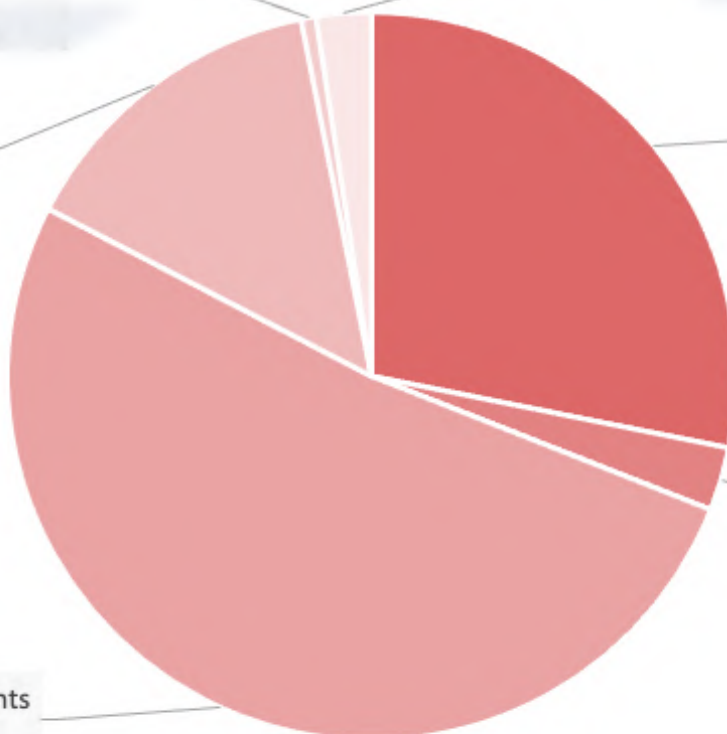
Charges sociales  
225 731 €  
14%

Salaires et traitements  
816 283 €  
52%

Charges exceptionnels et autres  
38 649 €  
2%

Achats et charges externes  
445 163 €  
28%

Impôts, taxes et versements assimilés  
44 492 €  
3%



# PROJECTIONS 2023

<b>BUDGET PRÉVISIONNEL PROBABILISÉ 2023</b>	<b>recettes 2023</b>	<b>rappel 2022</b>	<b>évolution</b>
Ventes de prestations de services	307 000 €	128 432 €	+139%
Subventions publiques et Fondations	905 800 €	396 226 €	+129%
Dons et mécénat	120 000 €	165 288 €	-27%
Contributions financières (action sociale des caisses de retraite)	165 000 €	851 337 €	-81%
Reprises sur amortiss., dépréciat., prov. et transferts de charges	- €	1 878 €	-100%
Produits exceptionnels et autres	- €	65 523 €	-100%
<b>TOTAL PRODUITS</b>	<b>1 497 800 €</b>	<b>1 608 684 €</b>	<b>-7%</b>

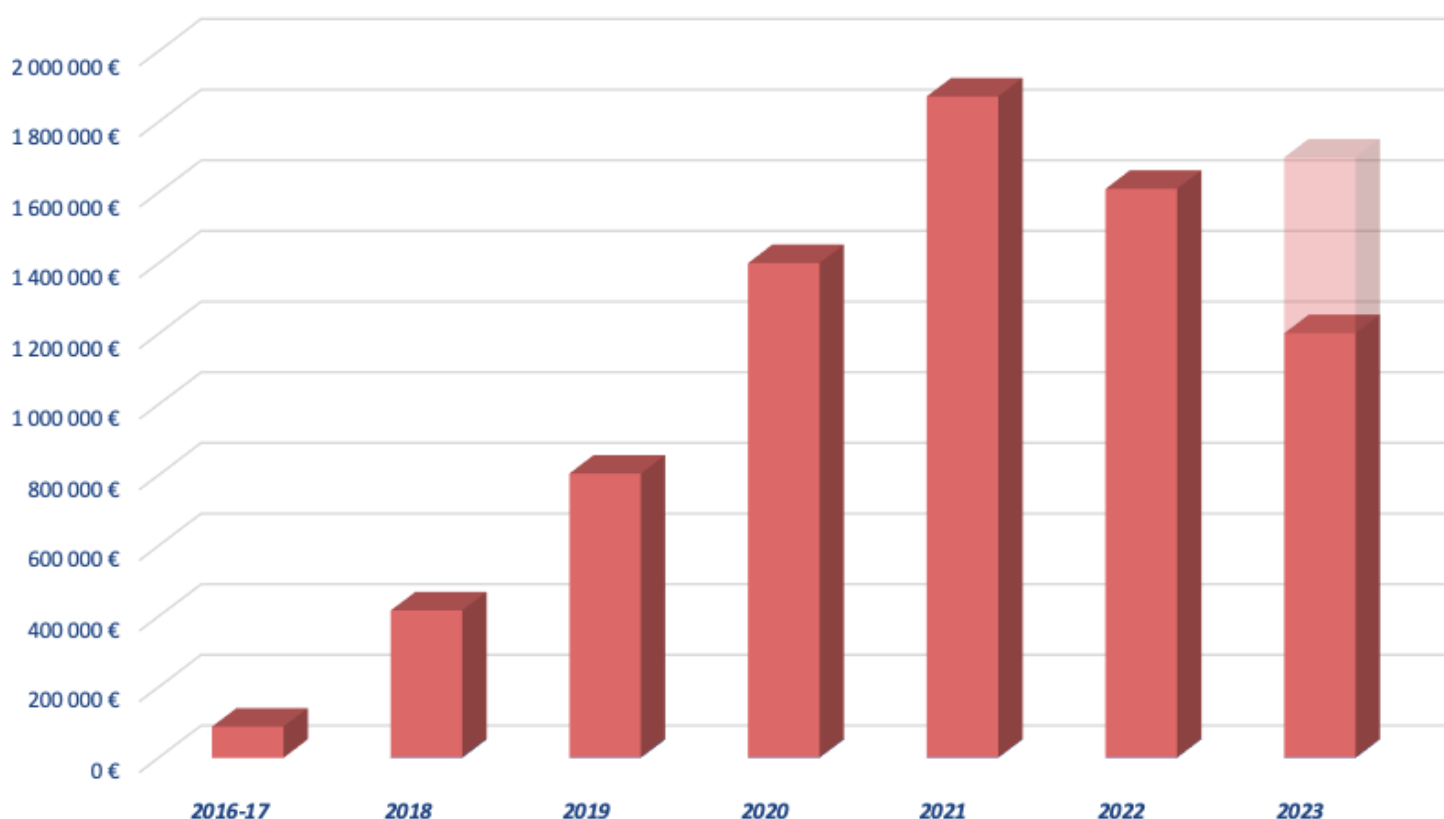
  

	<b>dépenses 2023</b>	<b>rappel 2022</b>	<b>évolution</b>
Achats et charges externes	390 390 €	445 163 €	-12%
Impôts, taxes et versements assimilés	45 110 €	44 492 €	+1%
Salaires et traitements	823 280 €	816 283 €	+1%
Charges sociales	229 020 €	225 731 €	+1%
Dotations aux amortissements et aux dépréciations	10 000 €	10 442 €	-4%
Charges exceptionnels et autres	- €	38 649 €	-100%
<b>TOTAL CHARGES</b>	<b>1 497 800 €</b>	<b>1 580 760 €</b>	<b>-5%</b>

<b>RÉSULTAT ANNUEL</b>	<b>- €</b>	<b>27 924 €</b>	
------------------------	------------	-----------------	--

évolution du budget annuel





# NOTRE COMMUNICATION 2022



# NOTRE COMMUNICATION

2022 a été une année de transition pour notre communication également, que nous avons entièrement refondue. Diversification des sujets d'intervention, changement de posture dans notre approche et la manière de réaliser nos expérimentations sont autant de mutations qu'il nous faut donner à voir.

Nous avons entamé une réflexion autour de la refonte du site Internet, créé le site MàJRH et lancé le développement d'Essai Possible. Nous avons concentré nos efforts de communication sur LinkedIn en début d'année, et progressivement développé nos communications sur Facebook et Instagram en fin d'année. La communication des Collectifs Emploi étant ad hoc, elle fait l'objet d'un bilan séparé.

## RÉSEAUX SOCIAUX



*En septembre, journée de refonte de notre communication avec Ebiquity*

## RELATIONS PRESSE

En 2022, de nombreux communiqués de presse nous ont valu 19 reprises presse, sur tous types de supports, de niveau régional comme national, avec en point d'orgue les JT de TF1 et M6.

## LA SUITE

Nous mettons en place :

- un chantier de refonte du site Internet de l'association
- une optimisation de notre communication croisée entre les actions du Collectif Emploi et les projets expérimentaux de Tous Tes Possibles
- des éléments de communication plus percutants, allant de pair avec une stratégie de communication plus soutenue, sur nos produits phares d'accompagnement
  - des entreprises à se rendre plus inclusives
  - des collectivités et acteurs de l'insertion à effectuer des diagnostics, orientations et réorientations plus en prise avec la réalité des situations et des personnes.



# Ils ont parlé de nous en 2022

## 📍 BONNES TERRES 📅 janvier 2022

*"À la campagne, tout le monde n'est pas dans l'agriculture. Pour Radouine Mebarki, fondateur et président de l'association Tous Tes Possibles, le monde rural offre de nombreuses opportunités aux créateurs et repreneurs d'entreprises, dans tous les domaines d'activité."*

## « CAP OU PAS CAP »

*À la campagne, tout le monde n'est pas dans l'agriculture. Pour Radouine Mebarki, fondateur et président de l'association Tous Tes Possibles, le monde rural offre de nombreuses opportunités aux créateurs et repreneurs d'entreprises, dans tous les domaines d'activité.*



avec les associations au point d'arrêt de la semaine. Elles ont été accompagnées par des bénévoles et des salariés d'une entreprise dans le cadre d'un projet de formation de la jeunesse à la campagne. Le but est de permettre aux jeunes de découvrir le monde rural et de leur offrir des opportunités de formation et de professionnalisation. Le monde rural offre de nombreuses opportunités aux créateurs et repreneurs d'entreprises, dans tous les domaines d'activité.



## 📍 Emploi : des associations jouent collectif pour plus d'efficacité

Favoriser l'accompagnement des demandeurs d'emploi en développant entre associations, c'est l'objectif de Collectif emploi Marseille, qu'on a vu mardi.

NIKITA GUERRIERI / MARSEILLE / 15/03/2022 | 23H24



## 📍 LA MARSEILLAISE 📅 mai 2022

- Lancement du Collectif Emploi à Marseille
- Mise en avant de la possibilité de réorienter des publics et de mieux aider plus de personnes en se connaissant mieux et en "agissant ensemble".

## 📍 SUD OUEST 📅 juin 2022

*"Emploi Toit : Face à la pénurie de saisonniers, les associations Jeunesse Habitat solidaire et Tous Tes Possibles s'allient pour aider les candidats à trouver un logement dans la métropole bordelaise"*



## 📍 LES TABLETTES LORRAINES 📅 08 juillet 2022

- Intervention auprès de chefs d'entreprises à l'école de la 2ème chance
- Recrutement inclusif
- Place de l'immersion dans les processus d'embauche

📍 LE 12H45  
DE M6

📅 août 2022

- Faire tester les métiers pour embaucher
- Tester le vouloir-faire plutôt que le savoir-faire
- Rendre ses offres d'emploi et process d'embauche plus inclusifs



@Semaine

📍 LA SEMAINE  
DE NANCY

📅 25 août 2022

*"La question est de savoir comment on peut faciliter la connexion entre ces deux univers : celui d'employeurs qui veulent 'juste des gens qui veulent bosser' et celui des personnes qui ne se sentent même plus autorisées à penser qu'elles auraient pu être embauchées."*

📍 FRANCE 3  
GRAND EST

📅 21 août 2022

- Faire tester les métiers pour embaucher
- Tester le vouloir-faire plutôt que le savoir-faire
- Rendre ses offres d'emploi et process d'embauche plus inclusifs



📍 LE 13H DE  
TF1

📅 07 septembre  
2022

*"En un an, il a testé une centaine de métiers. C'est un "vis ma vie" grandeur nature pour mieux comprendre les conditions et les compétences derrière une annonce d'emploi. Cela permet ainsi de casser certains aprioris. [...] et aussi de rassurer des personnes qui n'oseraient pas postuler, par exemple, au métier d'étancheur."*

## Côte-d'Or. Des solutions d'emploi pour les jeunes

Ce jeudi 6 octobre, aura lieu simultanément à Dijon, Beaune et Semur-en-Auxois, un mini-festival "Bons Plans" pour booster l'insertion des jeunes sur l'ensemble du territoire.



## ACTU CÔTE D'OR



03 octobre 2022

*"Le Conseil Départemental de la Côte-d'Or se mobilise et innove pour l'insertion professionnelle des jeunes en Côte d'Or, avec le soutien des associations Tous Tes Possibles et Pouva, en proposant un mini-festival qui se veut résolument novateur dans l'accompagnement proposé"*

## LE BIEN PUBLIC



08 octobre 2022

- Événement du 6 octobre 2022 pour ouvrir les portes des métiers qui recrutent sur le territoire aux personnes éloignées de l'Emploi
- Expérimentation SPIE en Côte d'Or
- Mise en place du groupe d'usagers en Côte d'Or

SEMUR-EN-AUXOIS

BP 08-10-22

## Un premier mini-festival Bons Plans pour l'emploi



Rendez-vous à 10h samedi 6 octobre, de 10 à 14 heures, sur le cours Charles-de-Gaulle. Photo LAPPY, P.

### Créer des connexions entre l'insertion, l'entreprise, la formation et les jeunes

Cet événement consacré à venir au contact des entreprises, des structures d'accompagnement à l'insertion ainsi que des bénéficiaires pour créer des espaces de partage, d'échange, de dialogue et de co-construction entre les jeunes usagers, les structures qui les accompagnent et les entreprises qui peuvent les recruter, équipe Maître Casabianchi, de l'association Tous Tes Possibles.

### RÉACTIONS

« Pendant les job datings, les entreprises n'ont pas le temps d'échanger »



Photo LAPPY, P.

« Rencontrer des structures qui peuvent nous aider »



Photo LAPPY, P.

« Je ne trouve pas de formation sur place »



Photo LAPPY, P.

**Aurélien, 23 ans**  
« J'ai une CAP maintenance, mais j'ai du mal à m'orienter dans l'industrie maternelle... Je rencontre une formation en ligne prochainement. Cet événement permet de rencontrer des structures qui peuvent nous aider dans nos démarches professionnelles personnelles. »

**Maxime, 26 ans**  
« J'ai déjà participé à des job datings, mais les entreprises ont tellement de monde à voir qu'elles ne prennent pas le temps d'échanger. Des journées portes ouvertes seraient mieux. »

**Mélina, 23 ans**  
« Je m'attends à passer un entretien, car j'ai besoin de bouger. Le matériel de pointe en bâtiment m'intéresse, mais il n'y a pas de formation sur place. »



**Le patron qui teste les métiers pour les demandeurs d'emploi**  
par Noémie Wira - 01/11

## BFM BUSINESS



01 novembre 2022

*"La moitié des emplois disponibles ne nécessitent pas du savoir-faire mais du vouloir faire"*

## LE JOURNAL DES PALACES



30 novembre 2022

- Essai Possible & MàJRH
- Proposition aux entreprises de passer de la sélection à la séduction, et de la recherche de savoir-faires à l'évaluation du vouloir-faire de celles et ceux qui cherchent un emploi

JOURNAL DES PALACES

**INTERVIEW - RADOINE MEBARKI, PRÉSIDENT FONDATEUR : « NOUS EXPÉRIMENTONS DES SOLUTIONS INNOVANTES DES CHERCHEURS D'EMPLOI EUX-MÊMES, SOIT DES ENTREPRISES QUI MISE À JOUR DE LEURS PRATIQUES RH » (France)**

*Par l'intermédiaire de son association, Radoine Mebarki alternative aux méthodes de recrutement traditionnelles, immersion du candidat dans le poste à pourvoir afin qu'il découvre son terrain son, peut-être, futur emploi*





## L'USINE NOUVELLE

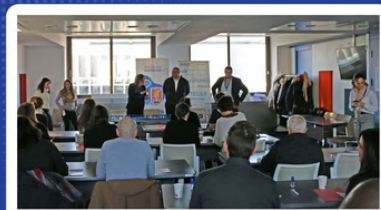
13 janvier 2023

*"Beaucoup d'entreprises peinent à recruter et le nombre de métiers en tension augmente. Face à ce constat, l'association Tous Tes Possibles les aide à repenser leurs pratiques RH pour favoriser le recrutement d'un éventail plus varié de profils."*

## RCF DIJON 27 mars 2023

- Action de Tous Tes Possibles pour accompagner les entreprises inclusives
- Événement du 6 octobre 2022 pour ouvrir les portes des métiers qui recrutent sur le territoire aux personnes éloignées de l'Emploi
- Expérimentation SPIE en Côte d'Or
- Numéro vers l'emploi

@TOUSTESPOSSIBLES



"On n'explique pas aux entreprises ce qu'il faut faire, elles ont déjà testé beaucoup de choses pour recruter mais n'y sont pas parvenues, nous on arrive avec une solution alternative et on est très bien accueillis!"



Voir le replay ↓



## LIAISONS SOCIALES mars 2023

*"Dénommé Essai possible, son produit d'appel consiste en une formule de recrutement sans fard ni formalité : l'entreprise ouvre ses portes à des candidats, leur fait visiter les locaux et leur propose de tester l'emploi vacant [...] Sortir des schémas classiques de recrutement déjà éprouvés et limitatifs, voici le motto."*

# CONTACTEZ NOUS



contact@toustespossibles.fr



0 801 900 100



51 rue Stanislas  
54000 Nancy

Et sur les réseaux sociaux



# ILS NOUS SOUTIENNENT

Banque Kolb



Crédit du Nord



AG2R LA MONDIALE



Meurthe-et-Moselle

