



RAPPORT D'ACTIVITÉ 2024

PROMOUVOIR ET DÉVELOPPER L'ÉDUCATION À LA NATURE,
À L'ENVIRONNEMENT ET AU DÉVELOPPEMENT DURABLE EN OCCITANIE



SOMMAIRE

EDITO	4
L'ÉQUIPE SALARIÉE	5
LES ADHÉRENTS	6
LA GOUVERNANCE	8
UNE CULTURE PARTENARIALE IMPORTANTE	10
ÉLÉMENTS FINANCIERS	12
PÉDAGOGIE EN RÉSEAU	14
LE RÉSEAU RÉGIONAL ÉDQUER EN SANTÉ-ENVIRONNEMENT (R²ESE)	15
DISPOSITIF PIK'TRO	18
PARCOURS CITOYEN EN SANTÉ-ENVIRONNEMENT	20
MOBILISATION CITOYENNE & BIODIVERSITÉ	21
AIRES ÉDUCATIVES	22
L'ÉDUCATION DEHORS, ÇA S'ACCOMPAGNE	24
ÉDQUER À L'ÉCONOMIE CIRCULAIRE	26
ÉDQUER À L'ALIMENTATION	27
MOBI'TIQUES	27

PROFESSIONNALISATION	28
FORMATION INITIALE ET CONTINUE	29
DÉMARCHE QUALITÉ	32
RESSOURCES PÉDAGOGIQUES	33
FAIRE RÉSEAU	36
RÉSEAUX TERRITORIAUX EEDD	37
ORGANIGRAMME D'ACTION COMMUN	38
TERRITOIRES & RÉSEAUX	39
REPRÉSENTATION RÉGIONALE	40
ARCHIPEL	42
CONVENTION-CADRE EEDD	43
LE COLLECTIF FRANÇAIS EEDD	43
COMMUNICATION	44
DES OUTILS NUMÉRIQUES	45
GROUPE COMMUNICATION	46

En 2024 le GRAINE s'est transformé, tout en restant dans la continuité ! Un peu comme ce rapport d'activité qui change de forme mais dont vous reconnaîtrez les contenus.

Il met en lumière des projets régionaux marquants, développés en coopération avec un ensemble de partenaires éducatifs issus d'horizons divers, contribuant à la vivacité de notre projet associatif de réseau.

Il rend compte également de dynamiques qui se mettent en sommeil pour un temps, de celles qui n'ont pas vu le jour mais se transforment encore ... mais aussi de celles qui se renforcent !

Le secteur pédagogie en réseau continue son développement, en accompagnement des politiques publiques territoriales et régionales, au travers de projets comme « L'éducation dehors ça s'accompagne » et l'émergence du « Parcours citoyen en santé-environnement ». En 2024, nous avons également clôturé le projet « Mobilisation citoyenne & Biodiversité » avec la publication d'un dossier-ressources et deux journées de rencontres. Cette aventure pédagogique de trois années nous a permis d'investiguer et faire grandir nos méthodes pédagogiques permettant de renforcer l'implication citoyenne.

Le secteur formation, transversal à l'ensemble de notre projet associatif, continue sa structuration afin de répondre aux enjeux de professionnalisation et d'accompagnement de notre secteur d'activité. Le lancement du DESJEPS, sur lequel nous avons mis beaucoup d'énergie, n'a pas eu lieu à l'automne 2024 comme nous l'avions imaginé. Néanmoins nous capitalisons ces travaux via la création d'un parcours de formation continue pour les responsables associatifs.

Au niveau de l'équipe, Grégoire a passé le relais de la direction à Gaëlle dans le cadre d'une restructuration globale des missions et responsabilités au sein de l'équipe, qui s'est ainsi renouvelée tout en gardant sa stabilité.

Du côté gouvernance, Jean-Paul a quitté la co-présidence après de longues années de services, en passant la main à Sylvie et Claudette. Il reste néanmoins engagé dans les travaux du bureau et du CA.

Le GRAINE fait croître sa culture partenariale avec une volonté de créer des espaces de dialogue réunissant une diversité de partenaires publics et privés. Il s'agit de favoriser la co-construction des programmes d'actions déployés en réseau à l'échelle régionale et de tisser des liens entre l'action publique et associative. La relance des travaux de la Convention-Cadre EEDD fin 2024 devrait nous permettre de développer et structurer encore davantage un dialogue continu, permettant de promouvoir et développer l'EEDD en Occitanie dès 2025.

Bonne lecture !

Claudette Fareng, Sylvie Kempf et Jean-Paul Salasse.

L'ÉQUIPE SALARIÉE

DU GRAINE OCCITANIE

À la fin 2024, l'équipe salariée du GRAINE Occitanie est composée de douze personnes.



Damien BERGER
Responsable de projets en réseau



Marie-Mélaine BERTHELOT
Chargée des ressources pédagogiques
et de la communication



Capucine BONDUEL
Responsable de projets en réseau



Fabrice CLAEYS
Responsable de projets en réseau



Amandine GRIMALT
Assistante ressources pédagogiques
(apprentissage master Info-Doc)



Audrey GUIGNI
Coordinatrice de projets en réseau



Hélène LAFITEDUPONT
Responsable administrative et financière



Clotilde LEGOUIC
Coordinatrice de projets en réseau
(apprentissage DEJEPS)



Morgane QUERHARO
Coordinatrice de projets en réseau



Gaëlle VALENTIN
Directrice



Orane WUYTACK
Assistante administrative



Florence THOREZ
Service éducatif

DÉPARTS EN 2024



**Anouchka
ALLAFORT-DUVERGER**



Grégoire DELFORGE



Rachel LACAZE



Jody WINTERHALTER

Le GRAINE bénéficie d'un service éducatif, assuré par Florence THOREZ, enseignante de l'Éducation nationale (Académie de Montpellier), missionnée quelques heures par semaine pour accompagner l'équipe et les acteurs EEDD.



LES ADHÉRENTS

DU RÉSEAU GRAINE OCCITANIE

Le GRAINE rassemble en région une diversité de structures issues d'une grande variété de champs d'actions tels que la protection de la nature, l'éducation populaire, l'écologie scientifique, la santé, le développement local, l'agriculture, la pleine nature, la solidarité internationale, etc.

UNE DIVERSITÉ DE COMPÉTENCES EN RÉSEAU

Les acteurs en réseau apportent tout à la fois une expertise sur des méthodes, des outils et approches pour aborder une problématique auprès des publics et des parties prenantes concernées par un sujet. La maîtrise de technique pour favoriser la participation citoyenne, le lien avec les politiques territoriales de développement durable et l'expérience en montage de projet collectif sont autant de compétences utiles dans l'accompagnement de projet de transition écologique à forte dimension participative ou collaborative.



Rencontres régionales Éduquer dehors, décembre 2023, Aude

Les acteurs œuvrent en réseau depuis de nombreuses années, afin de mutualiser leurs compétences dans un cadre d'intérêt général. L'interconnaissance élevée qui en découle et la culture du fonctionnement collectif permet de répondre intelligemment aux différents besoins selon les territoires et thématiques dans une logique de complémentarité.

Au regard de la multiplication des initiatives citoyennes et du développement de nombreuses politiques publiques en matière de transition écologique, les membres du réseau GRAINE se positionnent actuellement à l'interface des différents acteurs concernés, véritable levier pour créer du lien et aider au développement de projets sur ce thème.

De nombreuses actions proposées par le GRAINE sont largement ouvertes aux acteurs éducatifs du territoire occitan adhérents ou non, investis ou souhaitant s'investir dans les thématiques de travail du réseau régional.

Le projet « Territoires & Réseaux » piloté par le GRAINE a vocation à élargir encore ce cercle notamment sur la partie ouest de l'Occitanie (lire page 39).

LA GOUVERNANCE

DU RÉSEAU GRAINE OCCITANIE

L'ASSEMBLÉE GÉNÉRALE

L'assemblée générale du GRAINE Occitanie est composée des membres actifs et des membres associés. Elle se réunit au moins une fois par an et a notamment pour fonction de :

- vérifier et approuver le rapport d'activité et le rapport financier de l'année précédente ;
- procéder à l'élection du Conseil d'Administration ;
- fixer le montant des cotisations ;
- examiner les sujets que lui présente le Conseil d'Administration.

NOTRE DÉFINITION DE L'EEDD

L'éducation à la nature, à l'environnement et au développement durable (EEDD) est une éducation au sens large, qui s'appuie sur les champs de l'information, de la sensibilisation, de la formation, de l'éducation et de la participation citoyenne pour impliquer les personnes dans l'action, à tous les âges de la vie. Elle explore ainsi, de manière croisée, des champs qui sont tant environnementaux, que sociaux, économiques ou culturels.

Il s'agit d'une éducation qui a vocation à s'adresser, de manière bienveillante, à tous les publics du territoire : familles, socio-professionnels, touristes, scolaires, étudiant·es, publics en situation de handicap, publics en insertion sociale, etc.

L'EEDD a pour finalité d'accompagner les citoyen·es vers une prise de conscience de la complexité de leur environnement, vers l'acquisition de connaissances et de compétences qui leur permettront d'agir, individuellement et collectivement, pour résoudre les problèmes écologiques et sociaux auxquels nous faisons face.

L'EEDD se base sur des pédagogies actives, visant à rendre le public acteur de son apprentissage afin qu'il construise ses savoirs à travers des situations de recherche.

LE CONSEIL D'ADMINISTRATION

Le GRAINE Occitanie est administré par un conseil d'administration (CA) bénévole, dont les administrateurs sont élus par l'assemblée générale. Le conseil d'administration est investi des pouvoirs pour prendre les décisions qui ne sont pas de la compétence exclusive de l'assemblée générale. Les réseaux territoriaux et l'URCPIE sont membres de droit du CA. Les autres sièges sont pourvus par le collège des associations et fédérations d'échelle régionale, les associations et la catégorie des individuels.

En 2024, Jean-Paul Salasse a quitté la co-présidence du GRAINE qui est désormais assumée par Claudette Fareng et Sylvie Kempf.

En 2024, le CA s'est réuni à quatre reprises : deux journées de travail en présentiel et deux visioconférences.



Début 2025, le CA du GRAINE a validé la mise en place d'une représentation en binôme bénévole/salarié avec une mise en œuvre souple et progressive.

LE BUREAU

Le bureau est élu par le CA. Il a pour missions :

- la gestion des ressources humaines,
- la gestion financière sur la base du budget validé en CA,
- le suivi des demandes d'adhésions et de la gouvernance associative,
- les représentations politiques et le lien aux partenaires.

LE COMITÉ PERMANENT DES RÉSEAUX

Le comité permanent des réseaux est un organe technique pérenne qui rassemble les responsables des réseaux territoriaux EEDD et du GRAINE. Il a vocation à travailler la cohérence des projets de réseau aux échelles territoriales et régionale, débroussailler des sujets en vue d'une présentation en CA, repérer et préparer des débats stratégiques, et ouvrir un espace de co-formation.

LE CA EN 2024

B Membres du bureau

Les Agribains

Mathilde Bach
et Sébastien Bauchet

Aphyllante Environnement

Françoise Ronzier

B **Ardam** – Claudette Fareng

Artpiculture – Olivier Trouille

B **CÉMÉA Occitanie**

Anne-Dominique Israel
et François Moreaux

COOPERE 34 – Diane Delmas

B **CPIE APIEU Territoires de
Montpellier** – Bruno Franc

CPIE Bassin de Thau

Pauline Constantin et Marion Sourd

B **CPIE du Gard** – Grégory Savit

CPIE du Rouergue

Marie-Hélène Julhes

CPIE Terres toulousaines

Hélène Gauthier

Demain la Terre !

Anne Freville-Bougette

B **Les Écologistes de l'Euzière**

Jean-Paul Salasse

FR MJC Occitanie

Pascal Colombert et Olivier Noël

Gée Aude – Anne Canovas

LPO Occitanie – Valérian Tabard

B **Le Merlet** – Sylvie Kempf

Nature en Occitanie

Pascaline Silande

Les Petits débrouillards Occitanie

Sébastien Martarèche

Planète Sciences Occitanie

Michel Houques

B **RéeL-CPIE de Lozère** – Olivier Kania

Terre Nourricière – Kristell Trochu

Tram'66 – Stéphane Planteau

B **URCPIE** – Boris Landsberger-Isaac

Individuels : Émilie Varraud

Invité permanent :

Institut Agro – David Kumurdjian

LE PROJET ASSOCIATIF DU GRAINE

Le GRAINE Occitanie a pour objet social la promotion et le développement de l'éducation à la nature, à l'environnement et au développement durable (EEDD), à travers la mise en réseau des actrices et des acteurs.

L'association est laïque et indépendante de tout parti politique.

Elle se donne pour mission et moyens d'action de :

- Représenter les acteurs de l'EEDD dans des instances de niveau régional et national et animer un projet politique en faveur de l'EEDD.
- Accompagner et soutenir les acteurs de l'EEDD.
- Accompagner la structuration des réseaux EEDD à l'échelle des territoires infrarégionaux.
- Favoriser la mise à disposition ou la création de ressources pédagogiques.
- Coordonner des actions collectives de sensibilisation.
- Faire circuler l'information en matière d'EEDD.
- Promouvoir les savoir-faire en EEDD.
- Favoriser l'innovation et la recherche en EEDD.
- Mener toute autre mission venant répondre à son objet social.

UNE CULTURE PARTENARIALE IMPORTANTE

AU CŒUR DES PROJETS DE RÉSEAU

Pour tisser des liens entre l'action publique et associative.

Une gouvernance claire, collective et partenariale est une des clés du succès et de la pérennité des dynamiques de réseau. Il s'agit de rassembler les différents organismes publics et leurs partenaires de terrain pour croiser l'ensemble des compétences au sein d'un organe pouvant orienter au mieux le déploiement stratégique de l'action, au regard de perspectives plurielles.

Il s'agit ici d'une culture du partenariat importante qui rejoint les valeurs portées par le réseau, une volonté de créer des espaces de dialogue réunissant partenaires publics et privés afin de favoriser la co-construction des programmes d'actions régionaux. Cette démarche a vocation à assurer la continuité et la cohérence de l'action publique et associative.



Séminaire des partenaires territoriaux de L'Éducation dehors, novembre 2024, Aude

LES COMITÉS DE PILOTAGE

Les comités de pilotage sont des instances pérennes ayant pour fonction de piloter un projet ou un axe du GRAINE, de manière globale, selon des objectifs partagés et au regard d'enjeux budgétaires. Ils se composent d'organismes publics, administrateurs du GRAINE, membres du réseau et d'experts sollicités au regard des sujets.

Ils sont animés par un membre de l'équipe salariée et mobilisent des administrateurs afin de garantir le lien avec la stratégie globale du projet associatif du GRAINE.

Les comités de pilotage 2024

- Agir-ESE – Comité de pilotage interrégional
- Biodiversité et mobilisation citoyenne
- Éduquer dehors
- Économie circulaire
- Formation
- Piktro
- Santé-environnement
- Alimentation
- Archipel
- Site internet et communication
- Centres de ressources pédagogiques

Des comités de pilotage territoriaux peuvent également être mis en place de façon ponctuelle et réunir des membres des comités de pilotage régionaux et des partenaires territoriaux. Ce fonctionnement permet de renforcer et d'appuyer de manière concrète la mise en réseau des acteurs à l'échelle des territoires.

Les partenaires qui nous soutiennent et s'impliquent dans les actions du réseau.



LA DYNAMIQUE PARTENARIATS ASSOCIATIONS-ENTREPRISES

Le GRAINE a initié la création, en 2017, d'une cellule « Partenariat Associations-Entreprises /PAE » visant à accompagner les associations et les entreprises à créer et développer des partenariats pour l'éducation à l'environnement, à l'échelle de la région Occitanie.

Cet appui se matérialise par des actions de sensibilisation de salariés d'entreprises, des interventions dans le cadre du cursus DEJEPS DPTR, de la veille sur les appels à projets et des actions de formation sur mesure à destination d'équipes de salariés en entreprise.

En 2025, nous structurerons davantage cette dynamique en formant un groupe de travail et un comité de pilotage dédié.

MÉCÉNAT

Une convention de mécénat triennale (2024-2026) a été signée entre BRL et le GRAINE Occitanie, elle permet d'appuyer l'ensemble de l'activité du centre de ressources.

Le GRAINE a également été lauréat de l'appel à communis « Grandir avec la nature » diffusé par un consortium de fondations afin de renforcer les actions du dispositif pédagogique « L'éducation dehors : ça s'accompagne ! ».



ÉLÉMENTS FINANCIERS

DU GRAINE OCCITANIE

Le budget de l'association avoisine les 1,1 million d'euros en 2024 (contributions volontaires comprises). L'exercice 2024 s'est achevé sur une perte de 50 000€.

L'exercice est particulièrement marqué en 2024 par :

- une baisse de 9% des subventions ;
- une baisse de 43% des produits services et cessions ;
- une baisse de 43% des reprises et amortissements et provisions ;
- une augmentation de la masse salariale de 8% en lien avec des mouvements RH importants en 2024 et des doublons de poste ;
- une augmentation de 31% des impôts et taxes.

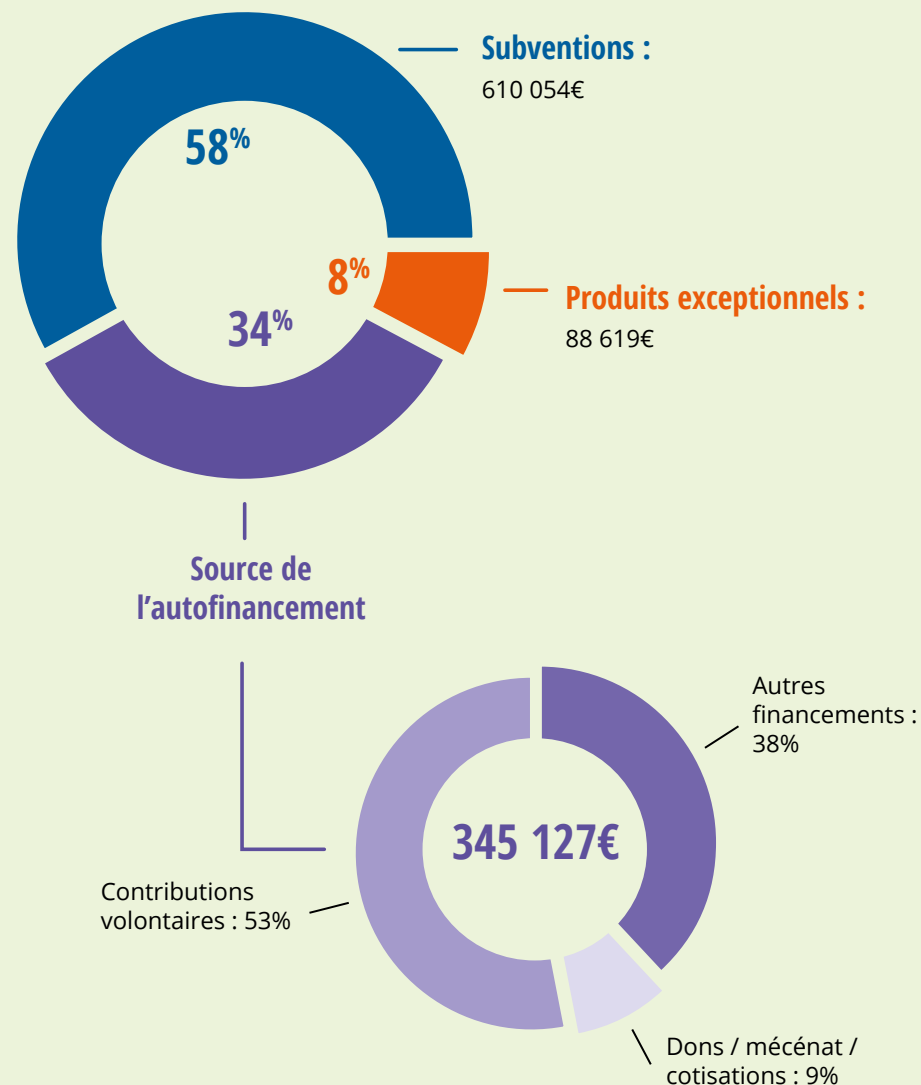
Même si nos subventions ont diminué sur l'exercice 2024, nous avons consolidé et renforcé en fin d'année nos partenariats pour l'année 2025.

L'année 2025 devrait ainsi marquer un retour à l'équilibre avec une stabilisation de l'équipe, un renforcement de nos actions de formation et le lancement des projets initiés fin 2024.

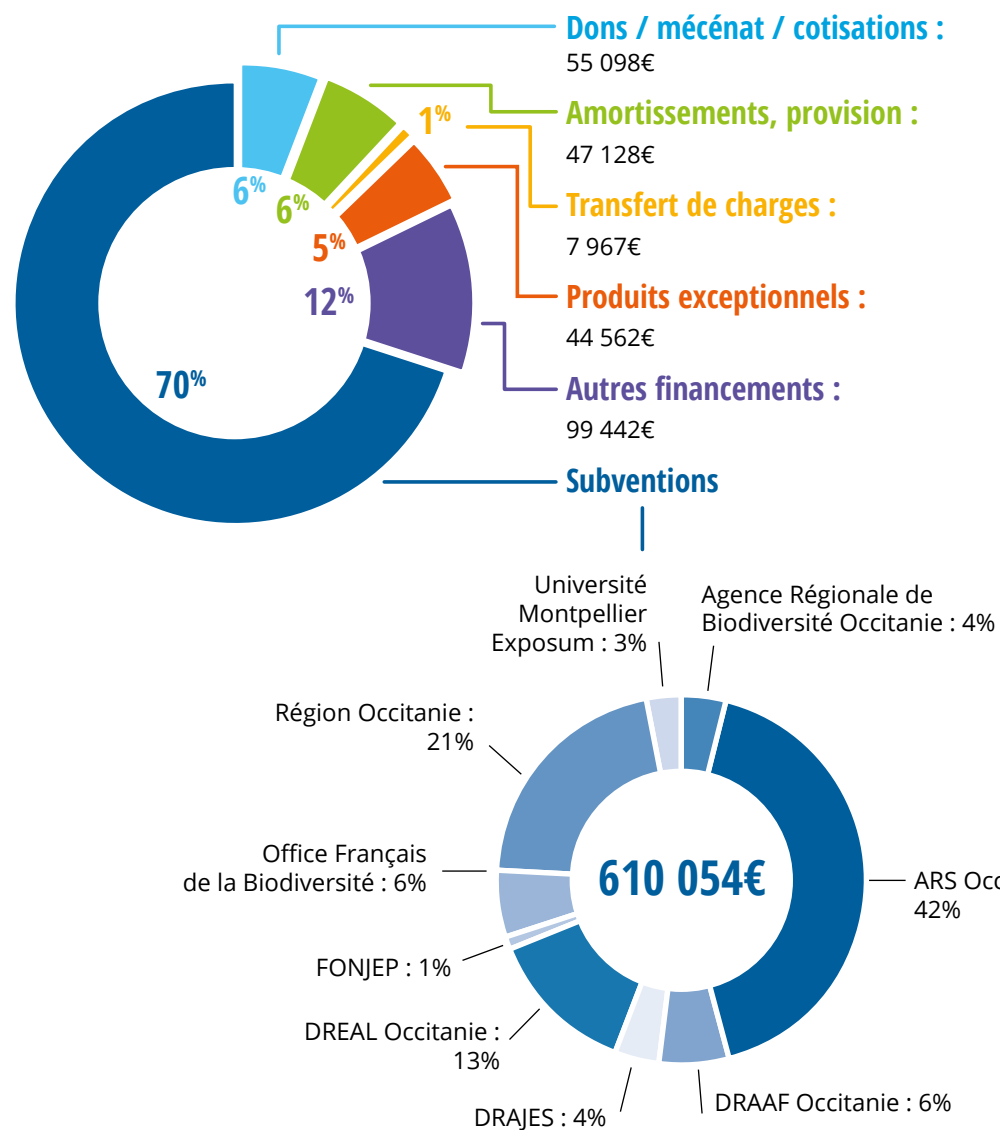
Focus sur les contributions volontaires

Les contributions volontaires correspondent au bénévolat, aux mises à disposition de personnes par des entités tierces ainsi que de la mise à disposition de locaux.

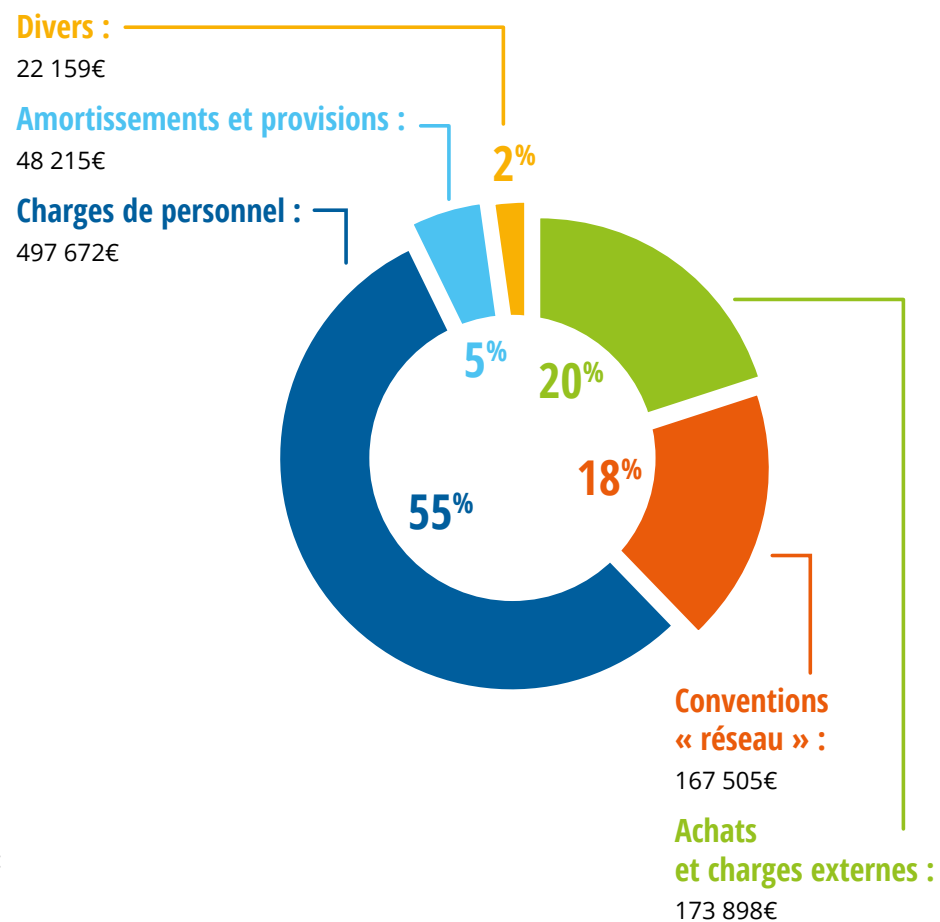
Elles sont **un indicateur de la vitalité d'une association et de l'engagement bénévole** que le projet associatif génère. 2024 est une année record pour le GRAINE au niveau des contributions volontaires, nous remercions l'ensemble des acteurs qui participent et contribuent à faire vivre notre projet associatif.



ORIGINE DES RESSOURCES (hors contributions volontaires)



ORIGINE DES DÉPENSES





PÉDAGOGIE EN RÉSEAU

Ces actions relèvent de l'axe E de l'organigramme d'actions (voir page 38).



Journée de rencontres Aires éducatives, mai 2024, Albi

LE RÉSEAU RÉGIONAL ÉDQUER EN SANTÉ-ENVIRONNEMENT (R²ESE)

UNE DYNAMIQUE FAVORISANT LE POUVOIR D'AGIR DES ACTEURS ÉDUCATIFS EN SANTÉ-ENVIRONNEMENT



**SANTÉ
ENVIRONNEMENT**

Initié en 2017, le R²ESE s'inscrit dans le cadre des Plans régionaux santé-environnement d'Occitanie. Animée par le GRAINE et Promotion Santé Occitanie, cette dynamique déploie des actions visant à favoriser le lien entre professionnels, à accompagner la montée en compétences et à mettre à disposition des ressources pédagogiques.

CYCLE THÉMATIQUE DE RENCONTRES, D'ÉCHANGES ET DE FORMATION

Formation « Perturbateurs endocriniens »

Mise en place une première fois en 2023, cette formation a été reconduite en mars 2024. Quinze apprenantes ont participé à cette formation, dans l'objectif d'intégrer les enjeux de la réduction des perturbateurs endocriniens dans leurs projets éducatifs.

Cette formation mixait apport de connaissance, mise en situation, analyse de pratique, travaux de groupe, découverte de projets et d'outils.

Cycle thématique « Dehors et Santé »

L'éducation dehors est un sujet mis en avant dans le PRSE4 car son lien avec la santé intéresse particulièrement les acteurs éducatifs en région. Ce cycle a permis de créer des liens entre le R²ESE et le réseau régional « Éduquer Dehors ».

Deux journées de rencontres régionales « Dehors et Santé » ont eu lieu en décembre en Ariège. Afin de favoriser l'ancrage dans le territoire d'accueil, elles ont été co-construites avec le RESEd'A (réseau EEDD en cours de préfiguration en Ariège par le CPIE ANA-CEN), ainsi qu'un comité de pilotage territorialisé.

Pour en savoir plus sur les rencontres régionales suivre ce lien :

agir-ese.org/evenement/retour-sur-rencontres-regionales-dehors-et-sante-en-ariège?region=occitanie

LA GOUVERNANCE DU R²ESE

La dynamique du réseau s'appuie sur un comité de pilotage multi-partenarial qui rassemble l'ARS, la DREAL, la DRAAF, la Région Occitanie, Promotion Santé et le GRAINE Occitanie. Les actions se définissent annuellement et s'inscrivent dans plusieurs axes stratégiques pour mobiliser une diversité d'acteurs.

LES RENCONTRES EN QUELQUES CHIFFRES

43

intervenants
mobilisés

85

participants la
première journée

62

participants la
seconde journée

54

professionnels
ayant participé
aux deux
journées

SITE INTERNET RESSOURCES ESE INTERRÉGIONAL

Le site internet Agir-ese est une collaboration du R²ESE et du Pôle ESE Auvergne-Rhône-Alpes. C'est un outil qu'il est nécessaire de développer et de faire vivre. Pour aller dans ce sens, diverses actions ont été mises en œuvre en 2024.



Communication, valorisation et prise en main par les acteurs ESE

- Diffusion de 6 lettres d'information, accessibles via ce lien : agir-ese.org/les-lettres-dinformations-du-r2ese?region=occitanie
- Mise à jour de l'ensemble des éléments de communication.
- Mise en œuvre de 3 ateliers en visioconférence pour découvrir le site et s'en emparer.

Mise à jour et alimentation de nouveaux contenus

- Accompagnement et mobilisation des acteurs pour valoriser leurs actions, leurs structures et des ressources pédagogiques sur la partie contributive du site.
- Publication d'un focus sur les chenilles processionnaires, accessible via ce lien : agir-ese.org/focus/chenilles-processionnaires-et-enjeux-de-sante
- Publication de 5 fiches méthodes, dont une co-rédigée avec un acteur éducatif du réseau, Branchée Nature, accessible via ce lien : agir-ese.org/methode/deve-loppe-la-connexion-la-nature-par-la-pratique-de-la-pleine-attention-chez-les-enfants

Coordination du site internet

- Modération des contributions des acteurs.
- Coordination du site internet entre les deux régions.

Ouverture du site à d'autres régions

Le site internet mutualisé est conçu pour s'ouvrir à d'autres régions. C'est un principe fondateur du projet, acté entre les quatre porteurs du projet et leurs partenaires. Depuis 2023 les équipes coordinatrices du site travaillent à rendre possible cette ouverture à d'autres GRAINE et Promotion Santé. À l'issue de l'année 2024, la région Nouvelle-Aquitaine rejoint le projet.

Statistiques de visite en hausse

En 2024, le site internet a connu **une hausse de 13% du nombre de visites** pour atteindre plus de **30 000 visiteurs** ! La rubrique méthode est la plus consultée : 19 721 vues.

PERSPECTIVES 2025

- Impulsion d'un nouveau cycle thématique sur l'urbanisme favorable à la santé.
- Mobilité européenne « Dehors et Santé » durant 5 jours en Allemagne. Ce séjour d'échange entre pairs pour 18 acteurs a été préparé dans le cadre d'une accréditation Erasmus+ portée par les CEMEA Occitanie en partenariat avec le GRAINE.

POUR EN SAVOIR PLUS

Le site Agir-ese :

→ agir-ese.org/?region=occitanie

PARTICIPATION AUX TRAVAUX DU PRSE



Co-pilotage de l'axe 1 du PRSE 4

Depuis fin 2023, le R²ESE est co-pilote de l'axe 1 du PRSE 4 (2023-2028) visant à informer, former et éduquer à la santé-environnement. Cela se traduit par la rédaction de fiches actions de l'axe, la participation aux points de régulation entre co-pilotes et à l'animation de séquences du GRSE (Groupe régional Santé-Environnement).

Accompagnement de l'appel à projet du PRSE 4

Le R²ESE accompagne l'ARS, la DREAL, la DRAAF et l'ADEME dans la mise en place de l'appel à projet du PRSE 4 :

- **La mise en place d'un webinaire de cadrage** pour permettre aux porteurs de projets de mieux appréhender le cadre de l'appel à projet. Un total de 124 participants a assisté à ce webinaire. Le webinaire est accessible via ce lien : agir-ese.org/evenement/voir-ou-revoir-webinaire-de-presenta-tion-de-lappel-projet-du-prse-4
- **Une communication renforcée** par le partage d'actualités via : Agir-ese.org, les lettres d'information du R²ESE, la cyberlettre du GRAINE, des posts LinkedIn.
- **Un accompagnement méthodologique des répondants** à l'appel à projet.
- **Un accompagnement des 28 lauréats de l'appel à projet** : une réunion de lancement en septembre 2024 pour impulser la démarche, et un recueil des attentes et besoins pour affiner le parcours de suivi.

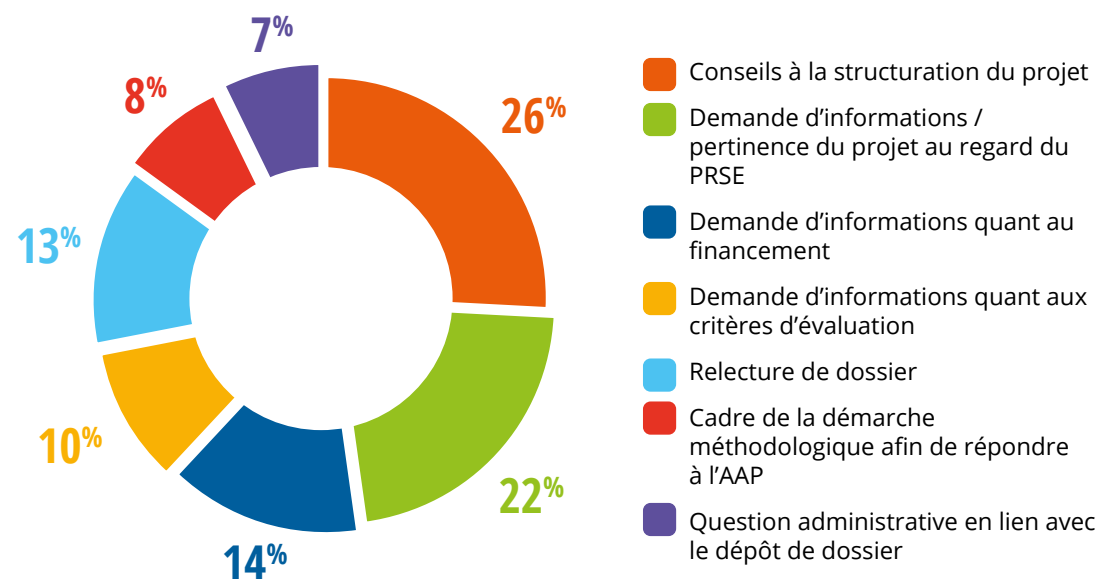
Suite au recueil des attentes et besoins auprès des lauréats, des formats d'accompagnement seront déployés entre 2024 et 2026. Cela pourra se matérialiser par des temps d'accompagnement individualisés, des temps collectifs en distanciel ainsi que de temps collectifs en présentiel.

UN RYTHME INTENSE QUI DEMANDE UNE GRANDE RÉACTIVITÉ POUR UN ACCOMPAGNEMENT TRÈS APPRÉCIÉ

72 structures ont sollicité le GRAINE et Promotion Santé et ont bénéficié d'un accompagnement sur la période d'ouverture de l'appel à projet. De nombreux répondants ont signifié la plus-value de pouvoir échanger, être accompagné et aiguillé dans la rédaction de leurs projets.

Il est à noter que cet accompagnement :

- participe à la montée en compétence de nombreux acteurs de terrain,
- favorise le développement de projets qualitatifs en ESE,
- renforce les liens entre acteurs lorsque des contacts sont effectués.



DISPOSITIF PIK'TRO

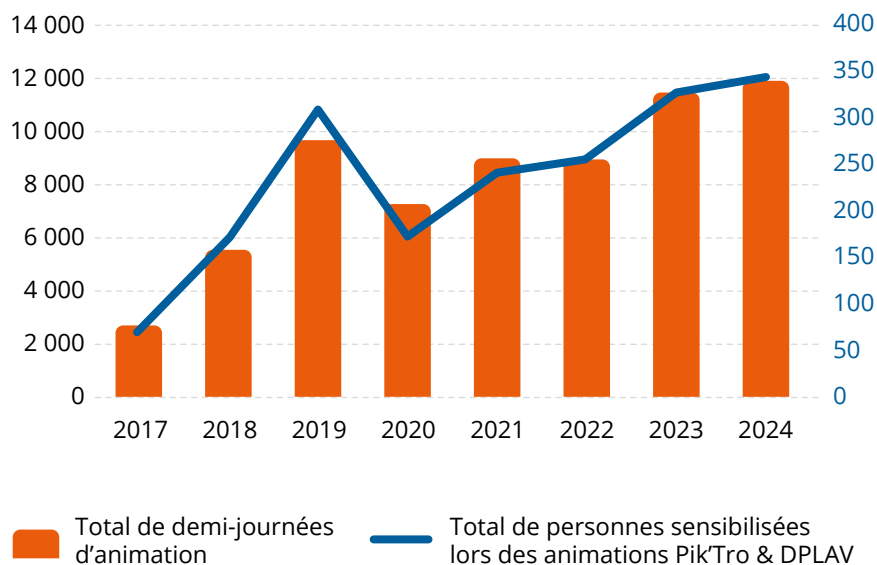
LE DÉPLOIEMENT SE POURSUIT



La campagne poursuit son déploiement multicible pour faire connaître les risques environnementaux et sanitaires liés à la présence du moustique tigre, des tiques et des chenilles processionnaires.

La présence d'arthropodes comme les moustiques, les tiques, ou les chenilles processionnaires, est une richesse de la biodiversité. Cependant, certaines de ces espèces présentent des enjeux sanitaires importants. Afin de mieux comprendre ces enjeux et profiter pleinement de la nature, l'ARS Occitanie, avec la coordination du GRAINE Occitanie, a proposé la mise en place, en 2017, d'une campagne de sensibilisation à l'échelle de l'Occitanie : **la campagne Pik'tro**.

NOMBRE DE PERSONNES SENSIBILISÉES DEPUIS 2017 en fonction du nombre de demi-journées réalisées



QUELQUES CHIFFRES

- **66 000 personnes** (grand public, scolaire, socioprofessionnel, élu et agent de collectivité, etc.) ont ainsi été sensibilisées, depuis 2017, dont 12244 uniquement en 2024 ;
- Plus de **1 900 demi-journées d'animations** ont ainsi été réalisées, depuis 2017, dont 346 en 2024, au travers de formats très variés tels que des stands, des temps scolaires, des ateliers de mobilisation citoyenne, des sorties nature ou encore des conférences publiques.
- **23 associations membres** du réseau GRAINE Occitanie forment le groupe de travail Pik'tro au travers des 13 départements de l'Occitanie.
- **47 animatrices et animateurs** formés et présents sur le terrain.



Stand passant un jour de marché

UNE GOUVERNANCE MULTI PARTENARIALE

Depuis 2017, la campagne Pik'Tro est pilotée par un organe de gouvernance multi partenarial composé de l'Agence régionale de la santé (ARS) Occitanie et de ses délégations départementales, de spécialistes des moustiques, des tiques et des chenilles ainsi que de membres du réseau GRAINE Occitanie. Cette pluralité permet une meilleure prise en compte des réalités qui sont parfois complexes.

DES OUTILS PÉDAGOGIQUES SUR-MESURE

Dans le cadre du dispositif Pik'Tro, au fil des 7 années de son existence, de nombreux outils pédagogiques spécifiques ont été développés pour les animateurs et animatrices de Pik'Tro. Ils sont regroupés dans une mallette pédagogique « Moustique Tigre, Tiques et Chenilles » qui comprend de nombreux supports tels que des posters aimantés, des figurines d'insecte, des photographies en mode macro, une loupe électronique, etc.

Codéveloppés avec les intervenants pédagogiques, l'ensemble de ces outils permet de mettre en place des actions à travers l'Occitanie porteuses de messages communs pour renforcer leur impact.



Intervention en milieu scolaire

UNE COMMUNICATION GLOBALE À L'ÉCHELLE DE L'OCCITANIE

Afin d'accroître l'impact de la campagne à l'échelle de l'Occitanie, une identité graphique a été mise en place, dès la création du dispositif : « Zoom sur ».

En parallèle de cette identité graphique de nombreux outils de communication ont été développés par le GRAINE Occitanie comme des oriflammes, des banderoles, des pictogrammes ainsi qu'un logo pour la campagne.

Des vidéos pédagogiques ont également été développées afin de faire connaître les enjeux de ces arthropodes nuisant pour l'Homme ainsi que la campagne en tant que telle.



POUR EN SAVOIR PLUS

Visitez le site Agir-ese pour consulter la carte interactive des acteurs :

→ agir-ese.org

Pour mieux comprendre les enjeux, vous pouvez visionner cette courte vidéo :

→ graine-occitanie.org/piktro-en-video

PARCOURS CITOYEN EN SANTÉ-ENVIRONNEMENT

UN NOUVEAU DISPOSITIF RÉGIONAL SE LANCE



**SANTÉ
ENVIRONNEMENT**

Amorcée en 2024, l'ingénierie permettra de mobiliser, en 2025, 13 binômes issus des coordinations CLS et d'acteurs associatifs pour renforcer la mobilisation et la participation citoyenne sur les enjeux santé-environnement en territoires.

UNE AMBITION ÉDUCATIVE

Le dispositif coordonné en région poursuivra des ambitions éducatives liées au renforcement des capacités des citoyens et au développement de nouvelles relations entre acteurs (dialogue, coopération, considération, etc.). Les binômes seront issus des coordinations Contrats locaux de santé (CLS) et associations de l'éducation et promotion de la santé-environnement. Ils mettront en œuvre un parcours sur un sujet défini localement, durant lequel les citoyens seront sensibilisés, mobilisés et invités à s'engager dans le temps, au travers d'une action concrète : la participation à une instance citoyenne. Être conscient que l'on va passer à l'action tout en se formant peut-être un déterminant de mobilisation.

L'ARTICULATION AVEC LES POLITIQUES PUBLIQUES DE SANTÉ

Le dispositif a vocation à nourrir les travaux des CLS, des Conseils territoriaux en santé (CTS) et du Groupe régional santé-environnement (GRSE) en permettant de recueillir les avis des citoyens au travers des parcours menés dans les territoires.

Le rôle pivot des CLS

Les CLS sont l'expression des dynamiques locales partagées entre acteurs et partenaires sur le terrain pour mettre en œuvre des actions, au plus près des populations. La méthodologie de déploiement du dispositif a été imaginée pour s'intégrer et nourrir cet espace de concertation déjà existant au sein des territoires.



LES GRANDES ÉTAPES DU PARCOURS

1 Pilotage territorial du projet par l'instance de pilotage du cls

L'instance de pilotage du CLS orientera le déploiement du dispositif en territoire.

2 Sensibiliser et mobiliser les citoyens

des actions pour sensibiliser les citoyens et les engager dans l'instance citoyenne.

3 Déployer une instance citoyenne

Le travail de mobilisation citoyenne s'intégrera dans un cadre consultatif. Elle aura vocation à apporter une formation initiale aux citoyens permettant de formaliser des propositions argumentées.

4 Restituer et valoriser la démarche

À la fin du déploiement des instances citoyennes, les productions émises par les citoyens seront restituées auprès du CLS et dans un second temps présentées aux membres du GRSE.

UN PILOTAGE RÉGIONAL MULTI- PARTENARIAL

Ce dispositif est coordonné par le GRAINE et soutenu par l'ARS Occitanie. Il s'appuie sur un comité de pilotage composé de l'ARS, la présidence du GRSE, la DREAL, la Région Occitanie, la DRAAF et le GRAINE Occitanie.



MOBILISATION CITOYENNE & BIODIVERSITÉ

L'ANNÉE DE LA CAPITALISATION



**NATURE
& BIODIVERSITÉ**

Le projet Mobilisation citoyenne & biodiversité s'est terminé en 2024 après trois ans de travaux. Les 14 associations participant au groupe de travail ont pu être formées et expérimenter des nouvelles modalités pédagogiques pour mobiliser leurs publics. L'année 2024 a été consacrée à la capitalisation au travers d'un dossier-ressources et de deux journées de rencontres régionales.

LE DOSSIER-RESSOURCES

Coordonné par le GRAINE, ce dossier-ressources s'adresse aux professionnels du secteur de l'éducation à l'environnement, animateurs, comme coordinateurs ou partenaires. Il rassemble des articles de chercheurs (IFREE, CEFE, Institut Agro), des éléments d'évaluation du dispositif régional et les témoignages des associations impliquées dans le dispositif autour de 4 grandes thématiques qui ont questionné le groupe de travail tout au long du dispositif :

- Agir, est-ce être mobilisé ?
- Mobiliser les citoyens sur les enjeux de protection.
- Mobilisation citoyenne vers des publics éloignés.
- Renforcer la mobilisation des bénévoles.

Télécharger la version numérique :

[graine-occitanie.org/sites/default/files/2024-02/Dossier ressource n°4 WEB.pdf](https://graine-occitanie.org/sites/default/files/2024-02/Dossier%20ressource%20n%C4%994%20WEB.pdf)

DEUX JOURS DE RENCONTRES RÉGIONALES

- Une première journée axée sur le retour d'expérience du GT et l'exploration de pratiques pédagogiques en lien avec la mobilisation citoyenne en faveur de la biodiversité.
- Une seconde journée composée d'apports de connaissances sous la forme d'une conférence inversée, d'échanges sur les perspectives en territoire et de découverte de projets existants.

Ces rencontres, à destination des professionnels de l'EEDD, ont pu dépasser l'objectif d'une simple diffusion des acquis du projet et permettre aux acteurs présents d'échanger, de s'inspirer des projets de leurs pairs et initier des réflexions collectives.

ET LA SUITE ?

Ce projet a mis en évidence que travailler sur l'accompagnement de la mobilisation citoyenne nécessite des connaissances et des compétences spécifiques. Les membres du GT ont acquis des compétences précieuses dans ce domaine. Afin d'accompagner les acteurs de l'EEDD, le GRAINE travaille avec deux associations du GT (LABELBLEU et 3PA Formation) qui animeront une formation les 11 et 12 septembre 2025 ouverte à tous les professionnels souhaitant monter en compétence sur ce sujet.

À RETENIR

80

participants aux
rencontres régionales

22

auteurs et autrices pour
le dossier-ressources

200

expérimentations
menées, pour

4000

personnes mobilisées,
en 3 ans

POUR EN SAVOIR PLUS

→ graine-occitanie.org/eduquer-la-biodiversite

AIRES ÉDUCATIVES

UN RÉSEAU RÉGIONAL QUI PREND DE L'AMPLEUR



Plus de 190 aires éducatives existent en Occitanie, dont 72 sont de nouveaux projets inscrits en 2024. Le GRAINE Occitanie anime le réseau des porteurs de projets en partenariat avec la direction régionale de l'OFB et les académies de Toulouse et Montpellier.

APPUI AUX PORTEURS DE PROJET

Tout au long de l'année les porteurs de projets (déjà actifs ou souhaitant intégrer la démarche) peuvent faire appel au GRAINE pour un accompagnement personnalisé. En 2024, plus de 110 sollicitations ont été reçues par la coordinatrice. Ces prises de contact sont réparties sur toute l'année mais particulièrement soutenues lors des périodes d'échéances (avril, septembre et octobre). Elles peuvent porter sur l'appui au lancement d'une aire éducative, le partage de ressource, la mise en lien pour la création de binômes, mais aussi un appui pédagogique ou un accompagnement administratif à la prise en main des plateformes SAGAE et Trousse à Projet sur lesquelles s'appuie le dispositif et la demande de subvention.

APPUI À LA COORDINATION DU DISPOSITIF

Au niveau régional, l'OFB a la charge de la coordination du dispositif en lien avec les deux académies. Le GRAINE les appuie dans le processus de labellisation, à travers la remontée d'informations recueillies lors des échanges avec les porteurs de projet ou la prise de contact ciblée pour clarifier des points de questionnement. Il anime les temps de pilotage de la dynamique de réseau réunissant l'OFB et les académies et valorise le dispositif auprès des partenaires.

L'animation de la dynamique de réseau régionale est également en lien avec les actions menées au niveau national. Le GRAINE participe ainsi aux différents temps d'échanges et de travail avec les référents d'autres régions (réunions mensuelles, séminaire national à Paris, retours d'expérience).



Journée inter-aires éducatives de Leucate en juin 2023

POUR EN SAVOIR PLUS

Une présentation du dispositif et des actions de la dynamique sont accessibles sur la page web dédiée au projet.

→ graine-occitanie.org/aires-educatives

2 JOURNÉES DE RENCONTRES

Les 15 et 22 mai 2024, deux journées de rencontres dédiées aux aires éducatives se sont déroulées respectivement à Montpellier et à Albi.

Ces deux évènements ont été construits collectivement par le GRAINE Occitanie, les académies de Montpellier et de Toulouse et l'OFB. Ils sont référencés comme formation dans le Plan académique de formation des deux académies.

Ces rencontres s'adressent aux acteurs impliqués ou souhaitant s'impliquer dans un projet d'aire éducative : enseignants, référents EEDD, agents de collectivité, conseillers pédagogiques, gestionnaires d'une zone, etc.

Objectifs

Objectif général : susciter la rencontre entre porteurs de projets d'aires éducatives en Occitanie.

Objectifs pédagogiques :

- Renforcer les connaissances des acteurs sur les étapes et les critères du dispositif pédagogique des aires éducatives.
- Découvrir et partager autour de projets, de méthodes pédagogiques, de ressources, d'outils.
- Valoriser des initiatives développées par les acteurs des aires éducatives.
- Mobiliser de nouveaux acteurs souhaitant développer des projets d'aires éducatives.
- Appui aux porteurs de projets.

CHIFFRES CLÉS DES JOURNÉES

2
jours

119
personnes

44
intervenants

Programme

Le programme des deux journées s'est construit autour de 3 temps fort :

- Une conférence inversée sur la thématique « La biodiversité est-elle centrale dans un projet d'aire éducative ? »
- Des ateliers thématiques construits à partir de témoignages de porteurs de projets et abordant trois contextes de projets d'aires éducatives : le milieu urbain, le milieu protégé et le milieu fluvial.
- Un marché des connaissances permettant à chacun de partager ses connaissances et d'en acquérir de nouvelles. Ce marché était organisé selon les grands axes du dispositif des aires éducatives.

Évaluation

L'évaluation de ces journées s'est d'abord appuyée sur une évaluation à chaud proposée en fin de journée aux participants et visant à identifier leur ressenti et les éléments qu'ils souhaitaient remobiliser. Elle s'est poursuivie par une évaluation à froid à travers un questionnaire diffusé à l'ensemble des participants.

Les retours des participants sont très positifs, aussi bien sur l'organisation, la programmation et le déroulé des différentes séquences. Ils ont également permis d'identifier certaines pistes d'amélioration pour les années à venir comme le choix d'une période moins chargée pour les structures accompagnatrices ou une organisation permettant de passer plus de temps sur les questions administratives. Par ailleurs, le souhait a été exprimé de focaliser le marché des connaissances sur l'échange d'outils et de démarche pédagogiques.

POUR EN SAVOIR PLUS

Le programme complet des rencontres :

→ fabrique.graine-occitanie.org/index.php/s/MA9cWFS9bkdm9E2

L'ÉDUCATION DEHORS, ÇA S'ACCOMPAGNE

POUR FAVORISER LES DYNAMIQUES TERRITORIALES D'ÉDUCATION DEHORS



RÉPLICATION ET EXTENSION DU DISPOSITIF

Ce projet s'appuie sur la mise en réseau d'un groupe de travail constitué de binômes associations – collectivités territoriales souhaitant développer l'éducation dehors, dans la nature, à l'échelle de leur territoire.

Initialement composé de 6 territoires, le GT s'est élargi en 2024 pour atteindre les 10 territoires. Cette seconde promotion a permis au dispositif de diffuser et répliquer les démarches initiées par la première promotion à d'autres territoires.

Fin 2024, le GT est composé des structures suivantes :

- CPIE Pays Gersois et communauté de communes du Savès (32) ;
- CPIE du Rouergue et Ville de Millau (12) ;
- ARDAM et Ville de Mèze (34) ;
- Le Merlet et le Centre social de L'Oustal (30) ;
- Les Écologistes de l'Euzière et la commune de Murviel-lès-Montpellier (34) ;
- Pierre & Terre, Artpiculture, communauté de communes Madiran et la Maison de l'eau - Institution Adour (32 et 65).
- Les Jardiniers Bourians, l'OCCE 46 et la commune de Salviac (46) ;
- Le CPIE Pays Tarnais et la communauté d'agglomération Gaillac-Graulhet (81)
- KPSENS et la commune de Tarascon sur Ariège (09) ;
- Association ADHCO, pôle EEDD et centre social (11).

Les membres du GT suivent un programme de formation structurant, composé de 5 jours de formation « initiale » la première année de l'entrée dans le GT et de 2 jours de formation « d'approfondissement » la deuxième année.

LES ACTIONS DÉPLOYÉES EN TERRITOIRE

Un financement est attribué aux associations pour déployer les actions présentées ci-dessous en territoires.

Structuration du pilotage et animation d'un processus de concertation

Chaque territoire a amorcé ses travaux par la structuration d'un comité de pilotage territorial ayant la charge d'orienter et faciliter le déploiement des actions. Ces COPIL territoriaux rassemblent l'ensemble des parties prenantes concernées par le sujet de l'éducation dehors : collectivités, institutions, associations, socio-professionnels, directions des établissements scolaires ou des ACM, etc.

Les membres du GT témoignent que cette gouvernance permet de : faire culture commune, travailler la continuité éducative, valoriser les projets et renforcer les partenariats. Elle est également un levier pour favoriser l'inscription de l'éducation dehors dans les politiques éducatives locales (PEDT, TER, CTG).

CHIFFRES-CLÉS

99
partenaires
territoriaux mobilisés
au sein des COPIL

54
acteurs éducatifs
formés à l'éducation
dehors

34
enseignants
accompagnés,
individuellement ou
équipe pédagogique

10
événements
pédagogiques
réunissant 665
participants au total

5
territoires qui ont
inscrit l'éducation
dehors comme un axe
de leur PEDT

*Source : démarches
d'évaluation réalisées
par les binômes de la 1^{ère}
promotion (6 territoires)*

Accompagnement des acteurs éducatifs du territoire à mener des projets d'éducation dehors

Les typologies d'actions déployées pour accompagner les acteurs éducatifs du territoire sont très diverses. Cette diversité s'explique par le souci de chaque binôme de s'adapter aux besoins des acteurs sur le terrain.

CAPITALISATION ET MISE EN RÉSEAU DES PARTENAIRES TERRITORIAUX

En 2024, le dispositif a amorcé une phase de capitalisation des enseignements avec la mise en place d'une journée de travail réunissant les membres du comité de pilotage régional, les membres du GT, les partenaires territoriaux impliqués ou ayant vocation à s'impliquer dans les projets d'éducation dehors en territoires.

45 participants, représentant une importante diversité de structures, se sont mobilisés lors de cette journée.

- **Les membres du GT** : association et collectivité.
- **Les membres du COPIL régional** : DRAJES, Région, OFB, Éducation nationale, FR centres sociaux, réseaux territoriaux EEDD.
- **Les partenaires régionaux et territoriaux** ayant vocation à s'impliquer dans les projets d'éducation dehors : ARS, DSDEN, SDJES.

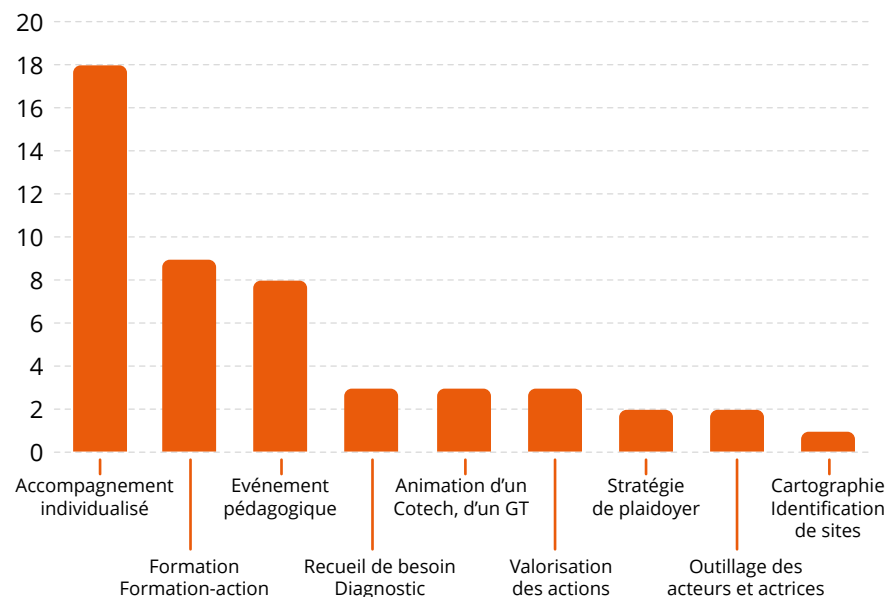
Des temps d'immersion ont permis aux partenaires de découvrir en profondeur les projets menés en territoire par les binômes et d'échanger avec eux sur les différents axes du dispositif ainsi que les freins et leviers rencontrés. Ces échanges ont été complétés par un temps de capitalisation qui a permis aux participants de mesurer l'impact déjà intéressant de ce dispositif innovant, encore en phase de développement et de structuration.

Les ateliers de l'après-midi ont permis d'amorcer des réflexions collectives sur trois axes de développement pour les années à venir :

- le développement de l'éducation dehors à destination du public jeune (11-17 ans) ;
- le renforcement du lien avec la santé et les compétences psycho-sociales ;
- le développement de l'éducation dehors dans les quartiers politique de la ville.

Ces échanges, construits à partir d'apport de connaissances et de retours d'expérience, sont venus nourrir les travaux du réseau régional Éduquer dehors en Occitanie.

Actions déployées par les binômes



POUR EN SAVOIR PLUS

Des éléments de présentation des actions déployées en territoires sont accessibles sur la page du dispositif.

→ graine-occitanie.org/leducation-dehors-ca-saccompagne

Le kit pédagogique dédié à l'économie circulaire est utilisé par les animateurs formés au dispositif. Une structure de chaque département d'Occitanie en assure le prêt. De nouveaux animateurs sont formés chaque année.

LE KIT PÉDAGOGIQUE

En 2021, le GRAINE Occitanie, avec 6 associations du réseau, a conçu et fabriqué un kit pédagogique. Ce kit pédagogique est composé de 6 outils permettant à la fois l'apport de connaissance, la création d'espace de débat et d'échange, et l'identification de solutions concrètes à mettre en œuvre par les citoyens dans leur quotidien. Ces outils sont adaptables pour permettre des interventions aussi bien auprès d'un jeune public (à partir du cycle 3) que d'un public étudiant ou grand public. Tous les outils sont mobilisables en intérieur comme en extérieur, avec un public captif ou en stand passant. Un exemplaire du kit pédagogique est disponible à l'emprunt dans chaque département de la région Occitanie pour les structures ayant envoyé un salarié en formation.

LA FORMATION ANNUELLE POUR PRENDRE EN MAIN LE KIT

Une formation de 2,5 jours est organisée annuellement, animée par deux associations conceptrices du kit (Sens actifs et E-graine Occitanie). Elle permet d'identifier les principes généraux de l'économie circulaire et de prendre en main les différents éléments du kit afin de pouvoir les utiliser en animation. En 2024, elle a eu lieu en mars et a rassemblé dix apprenants (l'évaluation est de 4,9/5).

Au total, ce sont 40 structures qui sont désormais formées, couvrant 12 des 13 départements de la région.

UN SITE INTERNET SUPPORT

Le site internet dédié au projet Éduquer à l'économie circulaire a été mis en ligne en 2022. Il permet de présenter le dispositif et son kit pédagogique, mais aussi d'apporter des connaissances sur l'économie circulaire et de localiser les acteurs liés au sujet.



À RETENIR

1 500
personnes sensibilisées

76
animations

40
structures formées

150
téléchargements
par mois

POUR EN SAVOIR PLUS

site internet dédié à l'éducation à l'économie circulaire :

→ economie-circulaire.graine-occitanie.org

ÉDUQUER À L'ALIMENTATION



Une nouvelle dynamique de réseau régional qui se structure en 2024

Initiée en 2023 par le GRAINE et la DRAAF, la réflexion sur le développement d'un réseau régional Éduquer à l'alimentation a été formalisée en 2024 :

- **structuration de la gouvernance par la constitution d'un comité de pilotage** (DRAAF, Région, ARS, ADEME, Académies de Toulouse et Montpellier, Réseaux territoriaux EEDD, FR CIVAM, Institut Agro Florac, Réseau GESMIP et association DIADEMIA) ;
- **définition des perspectives d'action du réseau ;**
- **création d'une identité visuelle au réseau.**

Les premières journées de rencontres régionales ont mobilisé près de 155 acteurs en phase de recueil des besoins. Grâce au comité de pilotage et à l'implication de Gée Aude, les rencontres ont pu se tenir en février 2025 à Carcassonne.



La formation Initiation à l'éducation au goût a montré une nouvelle fois son succès avec 18 participants lors de la session de 2024.



Rencontres régionales Éduquer à l'alimentation, février 2025, Carcassonne

MOBI'TIQUES LES PREMIÈRES ÉTAPES

Mobilisation citoyenne et exposition aux risques tiques en Occitanie

Le GRAINE Occitanie coordonne ce projet dans le cadre de l'axe Interfaces de l'Institut ExposUM, soutenu par l'Université de Montpellier et la Région Occitanie.

En 2024, le GRAINE Occitanie a lancé la première étape (formalisation du comité de pilotage) d'un projet qui propose, en 2025, de construire et mettre en œuvre des actions éducatives visant à renforcer l'implication des citoyens sur les enjeux du risque « tiques » de leur territoire de vie et, également, de répondre à plusieurs objectifs de recherche scientifique, dans le domaine des sciences de l'éducation.

L'ambition est d'aborder à la fois des enjeux pédagogiques mais également des aspects de recherche en sociologie de l'éducation.



GT Mobi'Tiques, mars 2025, Montpellier



PROFESSIONNALISATION

Ces actions relèvent de l'axe B de l'organigramme d'actions (voir page 38).



GT L'Éducation dehors, ça s'accompagne, novembre 2024, Lézignan-Corbières

FORMATION INITIALE ET CONTINUE

DIFFÉRENTES MODALITÉS D'ACTION POUR ACCOMPAGNER LA MONTÉE EN COMPÉTENCES DES ACTEURS DE L'EEDD

Le GRAINE Occitanie s'est fortement impliqué ces dernières années dans la structuration de son secteur formation et notamment dans le développement de la filière de formation professionnelle en EEDD. Ce secteur est transversal à l'ensemble du projet associatif et répond à un enjeu majeur de professionnalisation et d'accompagnement de notre secteur d'activité. L'action de formation, au GRAINE, est orientée par un Comité de pilotage composé de nombreux organismes de formation.

L'ORGANISATION DE L'ACTIVITÉ LIÉE À LA FORMATION PROFESSIONNELLE

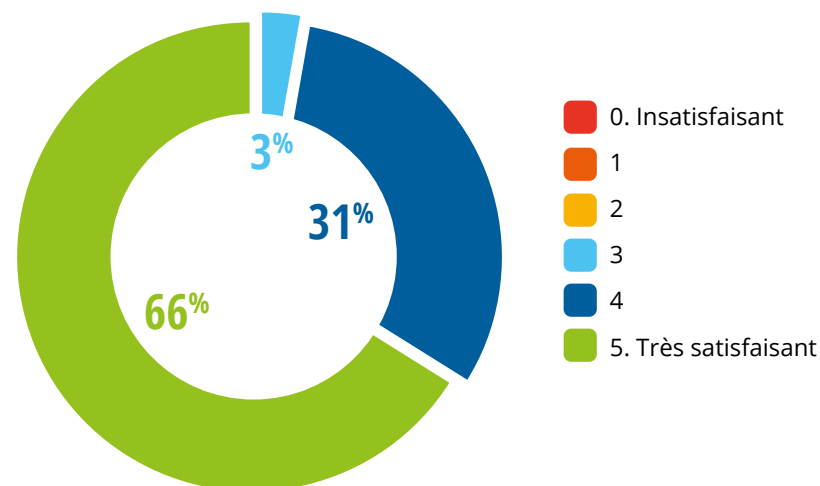
Le GRAINE organise son activité de formation en cinq sections :

- Les **formations sur mesure** (FSM) - les formations construites par le GRAINE dans le cadre de ses projets de réseau ou en fonction de demandes qui nous sont faites en cours d'année.
- Les **modules ouverts** - les modules des formations professionnelles BP JEPS EEDD / DEJEPS DPTR / LP CEEDR, ouverts à des participations externes via le GRAINE.
- Les **interventions « réseaux »** dans les formations professionnelles de la filière EEDD en région.
- La montée en qualité de la formation au GRAINE avec la **certification Qualiopi**, et l'animation du **Groupe formation**.
- L'animation du COPIL, la circulation de l'information, la promotion de la filière et l'**animation de réseau** au sens large.

LES FORMATIONS SUR MESURE

Les formations sur mesure sont conçues à partir d'un besoin du terrain identifié par le GRAINE ou par les acteurs en réseau. Il peut s'agir d'une demande d'une structure ou d'un groupe d'acteurs, un projet de réseau piloté par le GRAINE ou un besoin identifié par les membres du Groupe formation.

En 2024, le nombre de sessions de formations sur mesure est en baisse. Cela s'explique d'abord par un temps important passé sur l'ingénierie pédagogique du DESJEPS qui a eu un impact sur notre capacité à développer cette activité. Mais aussi par des problématiques de ressources humaines sur les postes liés à la formation dans l'équipe.



Taux de satisfaction général en 2024 pour les formations sur mesure 109 répondants

LES CHIFFRES-CLÉS DES FORMATIONS SUR MESURE

11	27	31	117	251
sessions de formation	jours de formation	jours formateurs	apprenants	jours de formation au total

Liste des formations sur mesure en 2024 :

- Piktro
- Eduquer à l'économie circulaire
- Eduquer au goût – initiale
- Perturbateurs endocriniens
- Prendre en main l'outil pédagogique « Sauve qui PE »
- Enjeux de biodiversité & pratiques professionnelles
- L'éducation dehors ça s'accompagne – Phase 2
- Démarche qualité / Kit du Groupe formation
- Animation et sensibilisation sur les enjeux de biodiversité
- Gestion financière d'une association – FR MJC
- Animer un réseau EEDD

LES MODULES OUVERTS

En 2024, nous avons renforcé notre communication afin de valoriser cette action de formation qui consiste à ouvrir des places dans les formations diplômantes pour des apprenants extérieurs. Cette formule est très intéressante d'un point de vue pédagogique et répond à un besoin croissant du terrain.

En 2024, cela représente 16 apprenants sur 12 modules et 25 jours de formation.



INTERVENTION EN FORMATION PROFESSIONNELLE

Les salariés du GRAINE interviennent sur les formations diplômantes du BPJEPS EEDD Ardam, du DEJEPS DPTR Ardam/Merlet, la licence Pro CEEDR de l'Institut Agro, antenne de Florac, COFRIMI (BPJEPS Animation sociale) et le Master MédiAccess de l'Université de Montpellier. De surcroît, le GRAINE coordonne certaines interventions des réseaux territoriaux sur le DEJEPS DPTR. Ces interventions abordent l'animation de réseau, les ressources et projets pédagogiques en réseau.

En 2024, elles représentent un volume de 26 jours d'intervention.

LE SITE EMPLOI-FORMATION

Cette plateforme Internet dédiée à l'emploi et à la formation EEDD en région a été mise en ligne en février 2022.

En 2024, cela représente plus de 2200 visiteurs uniques par mois et une moyenne de 4500 pages vues chaque mois.

VERS UN DESJEPS EEDD

Depuis 2021, l'Ardam, le Merlet, le GRAINE Occitanie, le GRAINE Nouvelle-Aquitaine et l'ARIENA (GRAINE Alsace) ont débuté une réflexion concernant la mise en place d'un DESJEPS EEDD – c'est-à-dire la formation professionnelle visant spécifiquement les personnels en fonction de direction ou d'encadrement dans les associations EEDD. Cette formation étant le chaînon manquant dans la filière professionnelle EEDD en France.

En 2024, le GRAINE a coordonné l'ingénierie pédagogique de ce DESJEPS EEDD qui a mobilisé 14 formateurs issus de différentes structures présentes sur le territoire national. Des actions de communication ont également été réalisées via différents supports (plaquette, visuels, vidéos).



Illustrations créées pour la communication du DESJEPS par Cyril Leroy (Ariena)

Deux sessions de sélection ont été menées pour former la future promotion DESJEPS EEDD néanmoins, le nombre d'apprenants souhaité n'a pas été atteint. Le déficit prévisionnel sur ce projet mettait en difficulté l'équilibre économique du GRAINE. Ces éléments couplés à une réorganisation RH en 2024 ont conduit le bureau du GRAINE à prendre la décision de ne pas lancer le DESJEPS à l'automne 2024.

En 2024, l'équipe de coordination a repensé le format pédagogique et imaginé **des modalités de formation adaptées aux contraintes et réalités professionnelles rencontrées par les cadres de notre secteur**. La proposition a abouti à un parcours de formation se composant de plusieurs actions de formation sur un format multimodal.

Le parcours se compose de 7 actions de formation en 2025 et 2026 : ressources humaines, gestion financière, communication, formation, environnement socio-professionnel.

L'équipe de coordination de la formation maintient ses réflexions pour accompagner les apprenantes et apprenants qui suivront ce parcours de formation vers une certification DESJEPS.

Plus d'information sur la page dédiée : emploi.graine-occitanie.org/Infos-formation/parcours-de-formation-continue-pour-les-responsables-associatifs

POUR EN SAVOIR PLUS

Pages *Tout sur la formation* de la plateforme Emploi-Formation :

→ emploi.graine-occitanie.org/formations-eedd-en-occitanie

DÉMARCHE QUALITÉ

ET GROUPE FORMATION

LA CERTIFICATION QUALIOPi

Le GRAINE porte une attention particulière à la qualité des actions de formation et a été certifié Qualiopi dès la mise en œuvre de ce référentiel qualité en 2021. Nous constatons, depuis, l'impact de la qualité au quotidien dans nos missions et son effet positif sur notre fonctionnement global.



Notre audit de surveillance s'est déroulé début mars 2023 puis notre audit de renouvellement en mars 2024. Les deux ont confirmé que notre activité de formation est conforme aux attentes du référentiel Qualiopi. Le prochain audit de surveillance est prévu à l'automne 2025

LE GROUPE FORMATION

Le Groupe formation est ouvert aux formateurs salariés des associations adhérentes au GRAINE et/ou aux réseaux territoriaux. Depuis 2022, nous poursuivons l'objectif de mobiliser sur l'ensemble des formations portées par le GRAINE, les membres du Groupe formation. Nous faisons appel à des formateurs externes lorsque les compétences ne sont pas présentes au sein du Groupe formation ou sur un sujet spécifique.

69 FORMATEURS ET FORMATRICES DU RÉSEAU

Fin 2024, le Groupe formation se composait de 69 personnes issues de plus d'une trentaine d'associations ainsi que la presque totalité de l'équipe du GRAINE Occitanie.



Formations Perturbateurs endocriniens, mars 2024

POUR EN SAVOIR PLUS

Pour découvrir les formateurs, voir le site Emploi-Formation, section Groupe formation :

→ emploi.graine-occitanie.org/Infos-formation/groupe-formation



RESSOURCES PÉDAGOGIQUES

Ces actions relèvent de l'axe D de l'organigramme d'actions (voir page 38).



Rencontres régionales Dehors et santé, décembre 2024, Ariège



DES CENTRES DE RESSOURCES

POUR DIFFUSER ET VALORISER LES RESSOURCES PÉDAGOGIQUES

Le centre de ressources du GRAINE Occitanie anime un réseau qui permet la valorisation d'outils et la veille documentaire sur l'EEDD. Le travail des documentalistes permet d'enrichir les événements, les séquences pédagogiques et les projets de nombreux acteurs.

S'ADAPTER À LA DEMANDE

Le développement des usages numériques et du distanciel modifie la physionomie du travail documentaire lié aux ressources pédagogiques. La proportion de ressources en ligne dans les réponses fournies aux usagers est de plus en plus importante. Cela se répercute sur la fréquentation physique du centre de ressources, qui diminue, mais a l'avantage de permettre à des usagers plus éloignés de recevoir des réponses pertinentes car ils peuvent ainsi consulter des ressources sans avoir à traverser la région.

Le centre de ressources accueille néanmoins des visiteurs, mais répond surtout à des demandes par téléphone et mails sur des sujets très divers : recherche de lieux de stage, recherche de structures pouvant intervenir dans le cadre d'un événement, projets de sensibilisation, montage d'un catalogue d'animations, conception d'outils pédagogiques, recherche d'expositions, recherche de photos...

Le centre de ressources réalise régulièrement des bibliographies à l'occasion d'événements, de publications, de formations ou bien encore à la demande d'adhérents.

Les documentalistes du GRAINE travaillent à la valorisation de ressources en ligne par le biais de l'outil Pearltrees. Ces ressources accessibles sur internet sont classées par usages et par thème et permettent à l'utilisateur non seulement de consulter nos collections, mais aussi de créer ses propres collections s'il accepte de créer un compte.

Autre outil de valorisation, la lettre mensuelle des réseaux EEDD comprend chaque mois des ressources pédagogiques.

LES CHIFFRES DU CENTRE DE RESSOURCES EN 2024

447

outils prêtés
(2115 pour tout le réseau)

87

ressources valorisées
dans la cyberlettre

59

demandes
documentaires traitées

11 066

documents présents
dans la base de données

6

bibliographies réalisées
(22 disponibles en ligne)

150

documents acquis
(412 pour tout le réseau)

916

perles dans Pearltrees
fin 2024

190

visiteurs uniques en moyenne
par mois sur la page ressources

ALLER À LA RENCONTRE DES PROFESSIONNELS

Chaque année des ressources sont sorties du centre pour être mises à disposition du public lors d'événements (rencontres, formations, journées d'échange...). L'intérêt de ces ateliers est d'aller à la rencontre des acteurs concernés en leur présentant des documents et outils pour qu'ils puissent ensuite, soit se les procurer soit, s'ils le souhaitent, les emprunter en venant au centre de ressources.

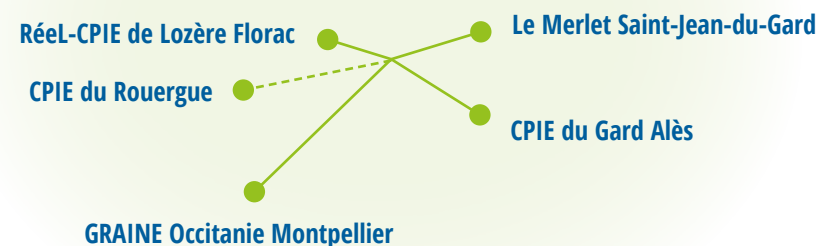
Par ailleurs les centres de ressources accueillent chaque année des promotions d'élèves de différents diplômes, en particulier les BPJEPS et les DEJEPS, de façon à ce qu'ils prennent conscience dès leurs premiers pas professionnels de l'intérêt des services qui sont rendus par les documentalistes.

UNE DYNAMIQUE DE RÉSEAU EN OCCITANIE

Les centres de ressources, d'information et de documentation ont un rôle tout particulier à jouer dans la démarche de sensibilisation et de diffusion des connaissances portée par l'EEDD. Or, pour la majorité, ce sont de petites structures, souvent associatives, disposant de moyens limités. En travaillant en réseau, les documentalistes EEDD peuvent partager des outils, s'entraider pour leurs missions et progresser conjointement. Plus globalement, cette dynamique collective a permis le partage et la mutualisation sur les politiques d'acquisitions, l'indexation, la gestion des demandes et la valorisation du métier.

Le GRAINE anime la dynamique du réseau permettant à chacun de partager ses actualités et ses questions. En 2024, deux visios ont été organisées pour le travail commun. La principale production collective du réseau consiste à mettre en avant une sélection de ressources sur les sites internet des réseaux. 232 fiches sont maintenant disponibles en ligne, valorisant des ressources disponibles en prêt et/ou en ligne.

LES CENTRES DE RESSOURCES DU RÉSEAU



POUR EN SAVOIR PLUS

- **Accès aux bibliographies :**
www.graine-occitanie.org/bibliographies
- **Accès au Pearltrees :**
www.pearltrees.com/graineoccitanie
- **Accès à la base de données mutualisée :**
ressources.graine-occitanie.org



FAIRE RÉSEAU

POUR PROMOUVOIR ET DÉVELOPPER L'EEDD

Ces actions relèvent des axes A et C de l'organigramme d'actions (voir page 38).



Rencontres régionales Mobilisation citoyenne & biodiversité, février 2024, Tarn

RÉSEAUX TERRITORIAUX EEDD

EN OCCITANIE

Les six réseaux territoriaux d'EEDD (Gée Aude, CPIE du Gard, COOPERE 34, Réel 48-CPIE de Lozère, Tram'66, CPIE Bassin de Thau) et le GRAINE Occitanie rassemblent plus de 300 personnes morales en réseau, dont 260 associations. Ils partagent le même objet social : « développer l'EEDD sur leur territoire d'action à travers la mise en réseau des acteurs éducatifs ».

Les six réseaux territoriaux sont membres de droit du Conseil d'Administration de GRAINE, avec qui ils partagent un certain nombre d'outils structurants, dont :

- l'organigramme d'action commun, colonne vertébrale des réseaux EEDD Occitanie (cf page suivante) ;
- la plateforme internet EEDD Occitanie, composé d'un site par réseau ;
- la base de données EEDD Occitanie.

Il y a donc un besoin continu de dialogue et de coordination entre l'ensemble des sept réseaux, visant à :

- assurer une circulation de l'information en permanence ;
- identifier les gisements de mutualisation ;
- identifier les enjeux d'actualités pour l'EEDD en région et assurer leur traitement dans les instances décisionnelles territoriales et régionale.

Ce dialogue prend la forme d'une réunion mensuelle organisée par le GRAINE et rassemblant les responsables salariés des réseaux.

UNE PROXIMITE ENTRE LES SALARIÉS DES RÉSEAUX

Outre la coordination permanente entre les responsables salariés des 7 réseaux, il nous semble essentiel de cultiver la proximité entre les équipes salariées. De nombreux échanges s'opèrent ainsi tout au long de l'année entre les équipes autour de sujets, de projets, afin de favoriser les échanges de pratiques et les démarches de mutualisation.

Par ailleurs nous organisons tous les deux ans un temps fort de rassemblement de l'ensemble des coordinateurs de projets en réseau, salariés de Gée Aude, CPIE du Gard, COOPERE 34, Réel-CPIE de Lozère, Tram'66, CPIE Bassin de Thau et GRAINE Occitanie.

Notre prochain rassemblement aura lieu les 30 juin et 1er juillet 2025. Nous renforcerons nos compétences sur les outils de facilitation graphique et d'intelligence collective.



Séminaire des réseaux Juin 2023, Aude

ORGANIGRAMME D'ACTION COMMUN

DES RÉSEAUX EEDD OCCITANIE

GRAINE OCCITANIE

- GEE AUDE 11 
- CPIE du Gard 
- COOPERE 34 
- CPIE Lozère 
- La Tram'66 
- CPIE Bassin de Thau 

- Animer la vie associative.
- Mettre en place les outils de la gouvernance pour favoriser la participation de chacun
- Gérer les moyens humains et financiers de l'association.

Instances décisionnelles et gestion des moyens

Représentation et animation des dynamiques de concertation

- Représenter les acteurs / les associations de l'EEDD dans les instances de niveau local, régional et national.
- Promouvoir l'intérêt général de l'EEDD.

Formation initiale et continue

- Accompagner la professionnalisation des acteurs EEDD.
- Développer la qualité pédagogique des projets EEDD.

Accompagnement des associations et porteurs de projets / GPEC

- Conseiller les porteurs de projets.
- Accompagner la professionnalisation des associations et des personnels.
- Construire une vision régionale des acteurs, des emplois et des moyens de l'EEDD en région.
- Favoriser la mutualisation des expériences.

Accompagnement de démarches citoyennes et mise en réseau territoriale

- Développer l'EEDD dans les territoires, accompagner le développement durable des territoires.
- Favoriser la coopération, la mise en réseau des acteurs aux échelles pertinentes de territoires.
- Explorer de nouvelles formes d'actions et de mise en dynamique des citoyens.

Mise à disposition de ressources et création d'outils pédagogiques

- Porter à connaissance et mettre à disposition les ressources pédagogique ; les créer en réseau si nécessaire.
- Favoriser la mise en place d'espaces ressources mutualisés dans les territoires.

Coordination des campagnes de sensibilisation

- Coordination de campagne de sensibilisation, réalisées par les membres des réseaux.

Animation de dynamiques thématiques

- Apporter une garantie de qualité de l'action éducative dans le cadre de projets collectifs.
- Susciter l'échange d'information et de pratiques pédagogiques pour accompagner la montée en compétences et développer des projets

Valoriser et diffuser l'information en EEDD

- Promouvoir les acteurs et les savoir-faire de l'EEDD,
- Faire circuler l'information en matière d'EEDD.
- Faire connaître l'EEDD.
- Valoriser les initiatives en faveur de la transition écologique.

« Développer et promouvoir l'EEDD en Occitanie à travers la mise en réseau des acteurs éducatifs ».

L'animation de réseau est transversale à l'ensemble du projet.

TERRITOIRES & RÉSEAUX

ACCOMPAGNER L'ÉMERGENCE DE NOUVEAUX RÉSEAUX TERRITORIAUX EEDD

Le projet Territoires & Réseaux poursuit la finalité de favoriser la transition écologique en Occitanie en accompagnant le développement et la consolidation de dynamiques territoriales de réseau EEDD, multi-acteurs, en Occitanie.

Les réseaux départementaux en Occitanie-Est ont permis d'élargir fortement le cercle des acteurs de l'EEDD en région, d'affiner les projets collectifs au regard de l'identité de chacun des territoires et de conduire des partenariats plus pertinents avec les organismes publics territoriaux.

Au regard de cette expérience, les acteurs EEDD en réseau souhaitent porter dans leur projet commun l'enjeu de la structuration territoriale. Il est question de favoriser progressivement l'organisation des acteurs de l'EEDD aux échelles de territoires de projet (département, métropole, agglomération, communauté de communes, bassin versant, etc.).

Région, DREAL et GRAINE se sont associés pour accompagner l'émergence de ces dynamiques de réseaux.

ACCOMPAGNER LA STRUCTURATION TERRITORIALE DE L'EEDD

Le projet s'appuie sur un groupe de travail composé d'associations souhaitant impulser et structurer une dynamique de réseau EEDD à l'échelle de leur territoire. En 2023, le CA du GRAINE a validé la demande de reconnaissance du CPIE Bassin de Thau en tant que réseau territorial. Le CPIE Bassin de Thau a rejoint le collège des réseaux au sein de la gouvernance du GRAINE ainsi que le comité permanent des réseaux.

Un cycle de visioconférence en 2023 et 2024

En 2023 et 2024, un cycle de visioconférence a été initié afin de proposer des temps d'échanges réguliers permettant de suivre les avancées de chacun, avancer collectivement dans l'analyse de leurs dynamiques et s'autoalimenter dans leurs pratiques au travers de retours d'expériences, partage d'outils, etc.

Les sujets identifiés avec les membres du GT ont été travaillés en partenariat avec les réseaux territoriaux EEDD : les documents d'engagement, les missions d'un réseau et le temps de travail associé, le modèle économique des réseaux, la communication interne, la communication externe.

Une formation « Animer un réseau territorial EEDD »

Une formation a été proposée aux membres du GT les 27 et 28 février 2024 autour de l'objectif de formation suivant : animer des dynamiques collectives en mobilisant des outils et des méthodes adaptées aux enjeux territoriaux et partenariaux d'une dynamique de réseau EEDD.

Les territoires engagés dans les travaux du projet « Territoires et Réseaux »

Actifs en 2024		
CPIE- ANA - Ariège nature	Reseda	Ariège (11)
CPIE - Rouergue	Le réseau Aveyron Environnement	Aveyron (12)
CPIE Terres Toulousaines	Chemin faisant	Métropole de Toulouse (31)
CPIE Pays Gersois	Réseau des acteurs gersois de l'environnement	Gers (32)
CPIE APIEU		Métropole de Montpellier (34)
Inactifs en 2024		
CPIE Quercy Garonne		Tarn et Garonne (82)
Olterra		Lot (46)

REPRÉSENTATION RÉGIONALE

DES ACTEURS DE L'EEDD

Le GRAINE se donne pour mission statutaire de « représenter les acteurs de l'EEDD dans des instances de niveau régional et national, et d'animer un projet politique en faveur de l'EEDD ».

Les représentations régionales du GRAINE peuvent avoir lieu dans un cadre formel (nomination dans une instance officielle ou adhère à un organisme constitué) ou informel (participation à des réunions de concertation à l'invitation d'un ou plusieurs partenaires).

COMITÉ RÉGIONAL DE LA BIODIVERSITÉ

Le CRB est un lieu d'information, d'échanges et de consultation sur tout sujet ayant trait à la biodiversité en région. Le CRB est notamment associé à l'élaboration de la Stratégie régionale de la biodiversité (SRB) et du Schéma régional d'aménagement, de développement durable et d'égalité des territoires (SRADDET). Le GRAINE a été nommé au CRB et y est représenté par Jean-Paul Salasse (coprésident).

COMMISSION CONSULTATIVE DU FONDS POUR LE DÉVELOPPEMENT DE LA VIE ASSOCIATIVE (FDVA)

Le FDVA vise le développement de la vie associative par le soutien d'actions de formation des bénévoles. Une commission régionale consultative composée de chefs des services déconcentrés, de personnalités qualifiées et de représentants des collectivités territoriales, est chargée de donner un avis à la DRAJES sur les orientations régionales et les priorités de financement. Le GRAINE a été nommé à cette commission et y est représenté par Jean-Paul Salasse (coprésident).

COMMISSION RÉGIONALE DES SOINS ET DE L'AUTONOMIE (CRSA)

La CRSA est un organisme consultatif composé de plusieurs collèges qui concourt, par ses avis, à la politique régionale de santé. Le GRAINE a été nommé à la CRSA par l'ARS. Il y est représenté par Gaëlle Valentin.

CONSEIL ÉCONOMIQUE SOCIAL ET ENVIRONNEMENTAL RÉGIONAL (CESER OCCITANIE)

Le CESER est une assemblée consultative auprès du Conseil régional et de sa présidente. Le GRAINE a été nommé au CESER Occitanie par le Préfet et y est représenté par Emilie Varraud, administratrice du GRAINE et vice-présidente du CESER.



Émilie Varraud, vice-présidente du CESER

« 2024 marque le début de mon second mandat au CESER Occitanie, en tant que représentante du GRAINE Occitanie au sein du collège 3 (Vie collective). Éluée présidente de la Commission 6 – Littoral, coopérations transfrontalières et méditerranéennes, Europe – j'ai l'honneur d'être la première représentante du GRAINE à présider une commission. Nous avons conduit une autosaisine sur les lagunes et zones humides d'Occitanie, dont l'avis sera présenté en plénière le 10 juin 2025. Mon engagement s'est renforcé cette année avec mes fonctions de vice-présidente déléguée du Bureau et de la Conférence permanente, et ma participation active aux travaux de la Commission 7 ».

MOUVEMENT ASSOCIATIF OCCITANIE

Le Mouvement associatif a vocation à regrouper et à représenter l'ensemble des associations en région, afin de promouvoir le fait associatif et la citoyenneté. Le GRAINE adhère au Mouvement associatif. Il est représenté par Bruno Franc en binôme avec Gaëlle Valentin.

PARLEMENT DE LA MER OCCITANIE

Le GRAINE bénéficie d'un poste de « parlementaire de la mer » au sein de cette instance de la Région. Elle réunit l'ensemble des acteurs concernés par la mer et le littoral en une assemblée plénière sur des enjeux précis et des groupes de travail thématiques. Le GRAINE a été nommé à cette instance et y est représenté par Jean-Paul Salasse (coprésident).



Parlement de la Mer, janvier 2025 Valras

Le GRAINE a créé en 2011 le Groupement d'employeurs pour la gestion administrative des associations (GEG²A).

Les objectifs du GEG²A sont de mutualiser les moyens des associations de nature, d'environnement et de développement durable, pour employer collectivement des salariés compétents en gestion administrative et financière, tout en réduisant les charges liées à ces emplois. Le GEG²A apporte son soutien à ses membres selon quatre axes : l'administratif, la gestion financière, la gestion du social et l'appui-conseil.

Le GRAINE a présidé le GEG²A jusqu'en juin 2024, nous restons membre du conseil d'administration et invité permanent au Bureau.

Le GEG²A est un réel succès, qui valide la pertinence du projet et son adéquation aux besoins actuels des associations de nature et d'environnement en région. Mutualisation, professionnalisation, économie sociale... nous sommes au cœur de l'actualité.



CHIFFRES CLÉS DU GEG2A

76
adhérents

1871
heures de mise
à disposition

25
jours en
moyenne
par adhérent

12,64
équivalent temps
plein

ARCHIPEL,

UN OUTIL POUR MIEUX CONNAÎTRE L'EEDD EN OCCITANIE ET EN FRANCE

Lancée en 2019 en Occitanie, la base de données partagée des réseaux s'est ouverte en 2023 à d'autres régions françaises. Une nouvelle phase s'est préparée en 2024 pour recueillir dès 2025 des données observatoire permettant d'enrichir la connaissance des acteurs de l'EEDD.

LE PROJET EN OCCITANIE

Depuis 2019, les réseaux EEDD d'Occitanie partagent une base de données de contacts créée sur mesure par l'association Terre Nourricière. Elle rassemble l'ensemble des adhérents des réseaux EEDD Occitanie, de nos partenaires et de nos contacts. Elle est dotée d'une interface de gestion par réseau. L'impact technique de cette base est extrêmement important, car elle est source d'un gain de temps et d'efficacité considérable pour tous, notamment en alimentant les sites internet des réseaux pour rendre visible les structures adhérentes dans nos cartographies.

L'OUVERTURE À D'AUTRES RÉGIONS

En septembre 2023, trois GRAINE (Centre-Val-de-Loire, Nouvelle-Aquitaine et Occitanie) et Terre Nourricière, ont signé une convention de partenariat pour lancer le projet « Archipel ». Nous construisons ainsi un Archipel de bases de données EEDD régionales, qui évoluent toutes ensemble dans un cadre cohérent et mutualisé.

Depuis début 2024, les bases de données sont opérationnelles dans les trois régions et la gouvernance partagée est stabilisée autour d'un groupe de travail et un comité de pilotage. L'ambition est de disposer d'un outil dynamique de connaissance et de suivi de l'EEDD (voir ci-contre). Dans cet objectif, nous avons lancé en 2024 l'intégration à la base de données de champs annuels permettant de recenser des données liées au financement, à l'emploi et à l'implication citoyenne dans les associations.

Afin de faciliter le renseignement de ces nouveaux champs par les associations adhérentes, le COPIL Archipel s'est accordé pour lier la campagne d'adhésion / réadhésion 2025 à la campagne de recueil des données en début d'année.

POURQUOI DES DONNÉES OBSERVATOIRE ?

- Améliorer la lisibilité et visibilité des acteurs associatifs et de leurs réseaux.
- Produire une vision harmonisée de l'emploi, de l'économie et de l'implication citoyenne dans les associations EEDD.
- Identifier les attentes et les besoins des associations en termes de formation, de ressources pédagogiques, de travaux collectifs à mener, etc.
- Impulser l'élaboration de programmes favorisant la professionnalisation, la pérennité et le développement des actions et associations EEDD.
- Contribuer au développement des associations d'EEDD.



CONVENTION-CADRE EEDD

UNE INSTANCE RÉGIONALE DE DIALOGUE

La Convention-Cadre EEDD est un espace de dialogue entre acteurs publics et privés d'échelle régionale en vue de construire et partager une vision stratégique de développement de l'EEDD en Occitanie. Elle contribue à la transition écologique et énergétique du territoire régional.

CONVENTION-CADRE DE LA DYNAMIQUE RÉGIONALE DE CONCERTATION POUR L'ÉDUCATION À L'ENVIRONNEMENT ET AU DÉVELOPPEMENT DURABLE (EEDD) EN OCCITANIE

Les signataires de la Convention-Cadre EEDD Occitanie :

La Préfecture de la région Occitanie, La Région Occitanie Pyrénées-Méditerranée, Le Rectorat d'Académie agricole d'Occitanie, Le Rectorat de l'Académie de Montpellier, Le Rectorat de l'Académie de Toulouse, L'ADEME Occitanie, L'Agence régionale pour la biodiversité, L'Office français pour la biodiversité, L'ARS Occitanie, Le GRAINE Occitanie, au nom de l'ensemble des associations d'EEDD en région.

Perspectives :

Signée en janvier 2021, la Convention-Cadre EEDD est arrivée à échéance fin 2024. La Région Occitanie, la DREAL Occitanie et le GRAINE Occitanie, co-animateurs de la CC EEDD ont travaillé en 2024 à l'identification de nouvelles modalités de travail qui permettront de réunir les membres signataires et relancer les travaux dès 2025.

LE COLLECTIF FRANÇAIS

POUR L'ÉDUCATION À L'ENVIRONNEMENT ET AU DÉVELOPPEMENT DURABLE



Le GRAINE Occitanie est particulièrement impliqué ces dernières années dans les travaux de concertation nationale EEDD qui ont permis la formalisation de nouveaux statuts associatifs pour le CFEEDD.

Une assemblée générale extraordinaire du CFEEDD a ainsi validé en juin 2023, le nouveau projet associatif du CFEEDD, qui devient la tête de réseau nationale pour l'EEDD rassemblant toutes les forces vives associatives de ce secteur.

Le CFEEDD a pour fonctions de représenter le secteur EEDD, le valoriser, le promouvoir et le développer, et mobiliser les membres du Collectif.

GRAINE Occitanie est membre du CA et co-président du CFEEDD aux côtés des CEMEA France.

Les chantiers engagés en 2024 portent sur la formation professionnelle, la reconnaissance des métiers de l'EEDD, le développement de partenariats nationaux.





COMMUNICATION

Ces actions relèvent de l'axe F de l'organigramme d'actions (voir page 38).



RETEX Pik'Tro novembre 2024, Lézignan-Corbières

DES OUTILS NUMÉRIQUES

COMMUNIQUER POUR LES PROJETS

Animer les groupes de travail, faire connaître les projets, valoriser les productions... autant d'actions de communication qui ont été réalisées, souvent, grâce à des outils numériques pour stocker, publier, partager les contenus.

MONTÉE EN PUISSANCE DE L'ACTIVITÉ SUR LINKED IN

La stratégie pour la communication sur les projets a été particulièrement travaillée cette année, en collaboration avec la coordinatrice communication. L'utilisation du réseau Linked In, privilégié pour les relations professionnelles et institutionnelles, est le seul média social utilisé par le GRAINE. Le compte officiel rassemble, fin 2024, **plus de 1200 abonnés** (gain de 350 abonnés dans l'année). Une vingtaine de publications a été réalisée dans l'année pour près de 30 000 impressions (affichage d'un contenu sans action de l'utilisateur) et plus de 700 réactions. Les deux posts ayant suscité le plus d'impressions (2300 et 2500), sont l'offre d'emploi pour la recherche d'un coordinateur de formation en réseau et le retour sur la journée du dispositif L'éducation dehors, ça s'accompagne.

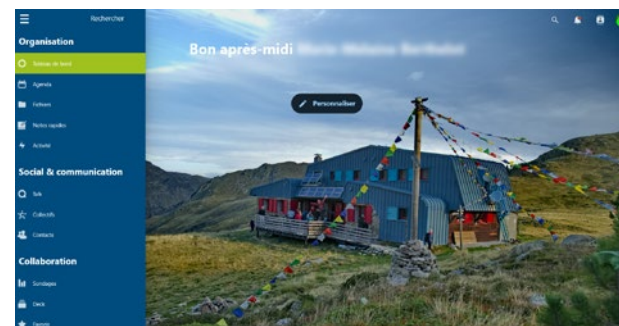


ACTUALITÉS ET PAGES WEB

Les dispositifs pédagogiques bénéficient tous d'une page dédiée sur le site du GRAINE Occitanie permettant aux lecteurs de s'informer sur l'historique des projets, les partenaires, les participants, les étapes marquantes. La communication est complétée par des actualités souvent relayées en page d'accueil et dans la lettre mensuelle, permettant d'attirer l'attention sur les appels à participation, la publication des programmes de formation ou de journées de rencontres, les ouvertures d'inscriptions etc. – toutes informations qui ont une durée de vie limitée.

TISSER DES LIENS AVEC LA FABRIQUE

L'équipe du GRAINE a utilisé, en 2024 pour la troisième année pleine, un « nuage » basé sur le logiciel libre Nextcloud. Baptisé la Fabrique, il permet à l'équipe de **collaborer grâce à des applications d'agenda, de gestion de projets, de sondages ou de discussion instantanée**. Le partage de dossiers et de fichiers accessibles en ligne en est l'une des fonctionnalités principales. L'ouverture d'espaces de collaboration sur mesure avec différents groupes de personnes extérieures au GRAINE facilite indéniablement les échanges et les productions communes.



Page d'accueil de notre nextcloud

LES PRODUCTIONS

DU GROUPE COMMUNICATION

Les personnes en charge de la communication des réseaux territoriaux contribuent ensemble à faire connaître l'EEDD et ses acteurs en région. Elles contribuent notamment à l'édition de la lettre mensuelle des réseaux EEDD.

DYNAMIQUE DES CHARGÉES DE COMMUNICATION

Le GRAINE Occitanie anime le groupe des chargées de communication des réseaux, qui administrent les sites internet de la plateforme commune et la base de données commune (intranet). Ce groupe a connu une montée en puissance depuis le lancement des sites en 2022. Durant toute l'année 2024, les réunions mensuelles ont permis de construire collectivement **la lettre mensuelle des réseaux, d'échanger sur les pratiques d'utilisation des sites internet** constituant la plateforme commune, mais aussi de l'utilisation de la base de données des adhérents. En effet, la pratique des outils permet de faire ressortir des points d'amélioration qui doivent être discutés pour en préciser le besoin, puis être mis en œuvre.

Une journée en présentiel à Montpellier a également été l'occasion d'approfondir certains dossiers comme **l'ergonomie des sites, l'utilisation des listes de diffusion**, les outils de fonctionnement du groupe... Un page d'aide aux contributeurs des sites a notamment pu être pensée et réalisée.

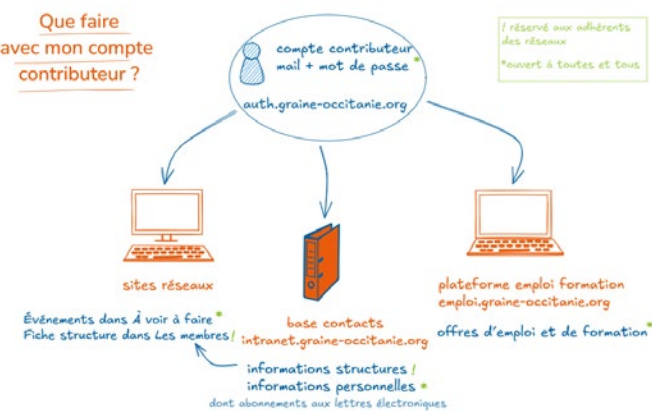


Schéma de la page d'aide aux contributeurs

CYBERLETTRE RÉGIONALE

La cyberlettre régionale a été éditée mensuellement en 2024 pour la deuxième année pleine. Elle permet de diffuser des informations sur les projets EEDD en cours en Occitanie mais aussi des informations actualisées, utiles à tous les professionnels de l'EEDD, comme les appels à projets ou les appels à participation, les évolutions de la réglementation, les nouveaux outils conçus. Elle permet aussi d'animer le réseau en communiquant sur les événements de la vie associative (assemblées générales, nouveaux adhérents, signature de partenariats). Au cours de 2024, la cyberlettre est passée de 400 à 500 abonnés.



Extraits de cyberlettres

FRÉQUENTATION DES SITES

La plateforme web des réseaux permet de présenter de façon cohérente les réseaux EEDD d'Occitanie, chacun bénéficiant d'un site à ses couleurs. En revanche, l'architecture, l'organisation et de nombreux contenus sont partagés. Tous les sites présentent leurs adhérents sur une page « Les membres » qui propose une **cartographie permettant d'effectuer une recherche multicritères**. Ces pages sont parmi les plus consultées des sites. L'action est décrite selon les trois axes Former, Sensibiliser, Accompagner, chaque réseau y mettant ses propres projets.

Tous les projets sont regroupés sur le site régional. C'est aussi le cas pour les événements organisés dans les territoires. Les utilisateurs du site peuvent poster des *À voir, à faire* pour communiquer sur leurs ateliers, sorties, conférences, projections, etc. Les pages Ressources sont communes et animées par les documentalistes des centres de ressources des réseaux.



Pages d'accueils des sites

2 000

visiteurs uniques par mois en moyenne

1 350

téléchargements uniques (si le même ordinateur a téléchargé plusieurs fois le même document, il n'est compté qu'une fois)

320 à 1 000

visiteurs uniques par mois pour les réseaux territoriaux

54%

des internautes arrivent via un moteur de recherche, et l'autre moitié vient de liens directs (depuis des réseaux sociaux, d'autres sites, des liens partagés par mail)

29 800

visites annuelles en 2024
(19300 en 2023)

58 000

pages vues

GRAINE

OCCITANIE



GEE AUDE 11



CPIE du Gard



COOPERE 34



CPIE Lozère



La Tram'66



CPIE Bassin de Thau

GRAINE OCCITANIE

Site de Montpellier
26 allée de Mycènes - 34000 Montpellier

Site de Toulouse
14 rue de Tivoli - 31000 Toulouse

Standard : 04 67 06 01 13
Contact mail : contact@graine-occitanie.org
www.graine-occitanie.org